



LE GOUVERNEMENT
DU GRAND-DUCHÉ DE LUXEMBOURG
Ministère de l'Éducation nationale,
de l'Enfance et de la Jeunesse

Lëtzebuergesch Versioun vum *Système éducatif* (Men.lu)

Formation des adultes - Erwuessenebildung

Erwuessenebildung

Erwuessenebildung	4
Allgemeng Coursen	5
Ausbildungsberäicher	5
Konscht an Handwierk	5
Sproochen.....	5
Gemeinsamen europäesche Referenzkader fir d'Sproochen.....	5
Wëssenschaften, Economie an Ëmwelt	6
Grondbildung.....	8
Besser schreiwen, liesen a rechne léieren.....	8
Coursë fir Erwuessener mat spezifesch Besoinen.....	8
Zweete Bildungswee.....	9
D'Klasse vun der 5 ^e	9
D'Méiglechkeete vun enger Berufsausbildung	10
Parcoursë déi mat engem Diplôme de fin d'études secondaires classiques / secondaires générales ofschléissen	10
École nationale pour adultes (ENAD).....	10
Schrëtt fir Schrëtt zur Education an Ausbildung fir Erwuessener	11
E Bilan vun den Ausbildungen opstellen	11
Seng Besoinen definéieren	11
D'Offer vun de Coursë consultéieren	11
Eng Formatioun maachen	12
Motivéiert si fir ze léieren	12
Integratioun an Nationalitéit	13
Sproochlech Integratioun vu Leit, déi nei sinn am Land	13
Sproochlech Integratioun 1&2 (IL)	13
Modalitéiten fir sech anzeschreiwen - Sproochlech Integratioun (IL) 1 & 2	13
Sproochlech Integratioun 1 (IL1)	13
Sproochlech Integratioun 2 (IL2)	13
Permanenzen: Aschreiwungen fir d'sproochlech Integratiounscoursen.....	13
CAI – Opnam- an Integratiounskontrakt.....	14
Coursen an Examen, fir d'Lëtzebuerger Nationalitéit ze kréien	14
Prozedur fir d'Validéierung vu Certificaten	15
L4S Learn for Success – individuell ofgestëmmten Atelierien	15
Family Learning	16
International Zesummenaarbecht.....	17
National Koordinatioun vum europäeschen Agenda fir d'Erwuessenebildung an -ausbildung.....	17
D'Lëtzebuerger Projeten	18
National Ënnerstëtzungstruktur EPALE.....	19

UNESCO	19
Nationale Sproocheninstitut (INL)	21
Tester an Examen am Lëtzebuergeschen	21
International Tester an Examen	21

Erwuessenebildung

*Et ass ni ze fréi oder ze spéit fir ze **léieren**.*

Educatioun a Formatioun kenne keng Altersbegrenzung. Béides hëlleft eis, den Iwwergang tëscht dem Studenten- an dem Berufsliewen, dem Familljen- an dem Berufsliewen, dem Berufsliewen an der Pensioun besser ze meeschteren. Béides dréit dozou bäi, datt mir eis selwer besser verstinn, besser zesummeliewen an aktiv Bierger ginn. Mir kréie Selbstvertrauen, gi méi staark, komme mat aneren zesummen a kréien nei perséinlech a berufflech Perspektiven ugebueden.

De Ministère ass bestreift, den Erwuessenen all Joer eng extrem variéiert Palett u qualitativ héichwäertege Formatiounen ze proposéieren. Si ginn an e puer Sproochen ugebueden a fir verschidden Niveauen (débutant, intermédiaire, avancé – also vum Ufänger bis zum Fortgeschrittenen), fir datt d'liewenslaangt Léiere fir jiddereen eng Realitéit gëtt.

De Service de la formation des adultes proposéiert dräi Type vu Formatiounen fir Erwuessener:

- den **zweete Bildungsweg**, dee mat engem unerkannten Diplom resp. enger unerkannter Ausbildung ofschléisst;
- eng **Grondbildung**, fir besser schreiwen, liesen a rechnen ze léieren;
- déi **allgemeng a politesch Erwuessenebildung**.

Allgemeng Coursen

De Service de la formation des adultes vum Ministère organiséiert iwwer d'Gemengen an unerkannten ASBLen allgemeng Coursen an de Lycéeën.

Ausbildungsberäicher

Konscht an Handwierk

Holzveraarbechtung
Broderie/Stécken
Keramikaarbechten
Couture/Bitzen
Kachen
Zeechnen/Molen

Geschicht vun der Musek
Konschtgeschicht
Steemetzaarbechten
Mecanique
Metallveraarbechtung
Önologie a Bar

Pâtisserie
Molerei
Fotografie
Bildhauerei
Schweessaarbechten
Tiffany

Sproochen

Arabesch
Bosnesch, Kroatesch, Serbesch
Chineesesch
Däitsch
Englesch

Franséisch
Griichesch
Hollännesch
Italieenesch
Japanesch
Latäin

Lëtzebuergesch
Polnesch
Portugisesch
Russesch
Schweedesch
Spuenesch

Lëtzebuergesch online léieren:

https://quattropole.org/fr/apprentissage_des_langues/apprendre_le_luxembourgeois

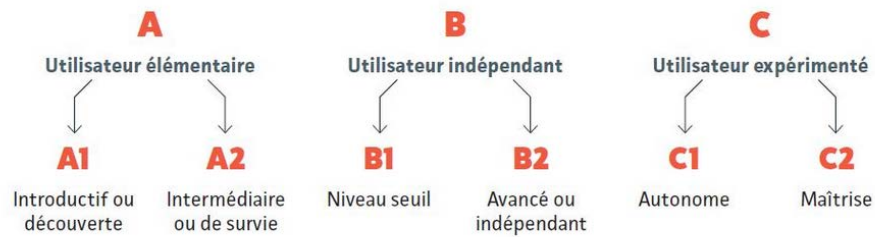
Den Europarot huet 2001 e Referenzkader agefouert an en 2017 adaptéiert, fir den Niveau vun de Sproochecoursë kënne feststellen, d'Schulungsprogrammer kënnen ze definéieren an d'Sproochekenntnisser vun den Apprenantë kënnen ze evaluéieren.

Gemeinsamen europäesche Referenzkader fir d'Sproochen

GER – Sproochen (CECR – Langues)

Zënter enger Rei vu Jore benotzen de Service de la formation des adultes a seng Prestatairen de GER fir hir Sproochecoursen.

Trois niveaux généraux



Trois compétences linguistiques :

- **COMPRENDRE**
Écouter et lire
- **PARLER**
Prendre part à une conversation et s'exprimer oralement en continu
- **ÉCRIRE**

www.coe.int/fr/web/common-european-framework-reference-languages

Wëssenschaften, Economie an Ëmwelt

[Offre de cours](#)

Comptabilitéit	Economie	Geschicht
Droit	Steierwiesen	

Sozialpädagogik a Wuelbefannen

[Offre de cours](#)

Danz	Family Learning	T'ai ch ch'uan
Kierpersprooch	Meditatioun	Yoga
Educatioun	Gesondheet	

Informatiouns- a Kommunikatiounstechnologien

[Offre de cours](#)

Datebanken	Multimedia	Tabellekalkulatioun
Bureautique	Präsentatiounen	Textveraarbechtung

Online-Zesummenaarbecht

Programméieren

Bildveraarbechtung

Technescht Zeechnen

Webpublishing

Windows

Internetführerschäin

Am digitalen Zäitalter ass et wichteg, datt d'Bierger alleguer digital Grondkenntnisser hunn. D'Formatioun INTERNETFÜHRERSCHÄIN vermëttelt déi néideg Kenntnisser a Kompetenzen, fir d'Informatiouns- a Kommunikatiounstechnologien op eng verantwortungsvoll Aart a Weis ze benotzen.

D'Formatioun ëmfaasst véier Kompetenzberäicher:

1. Informatiouns- a Kommunikatiounstechnologïe kenneléieren,
2. sech informéieren,
3. kommunizéieren,
4. schafen.

Déi fortgeschratt Coursern orientéieren sech um **ECDL (European Computer Driving Licence)**.

Internet: www.lllc.lu

E-Mail: formation@lllc.lu

Grondbildung

Besser schreiwen, liesen a rechne léieren

D'Grondbildung (*instruction de base*) adresséiert sech un déi erwuesse Leit, déi Franséisch oder Däitsch wëlle besser schreiwen a liese léieren oder hir Rechekompetenze wëlle verbessern. D'Grondkompetenze sinn eng zolidd Basis fir dat weidert méi eegestännegt a méi intensiivt Léieren.

De Service de la formation des adultes bitt Coursen a Workshopen an der Grondbildung a verschiddenen Deeler vum Land un:

- **D'Coursë vun der Grondbildung** gi fir Gruppe vun Erwuessenen organiséiert, déi allkéiers deen nämmechte Programm absolvéieren. Dës Coursë gi pro Trimester ugebueden.
- An den **Ateliere vun der Grondbildung** gëtt a kleng Gruppe geschafft; et kann ee sech d'ganzt Joer iwwer umellen, de Programm gëtt op d'Kandidaten ofgestëmmt.

Och Gemengen an Associatioune bidde Coursen un.

[Offre de cours](#)

Coursë fir Erwuessener mat spezifesch Besoinen

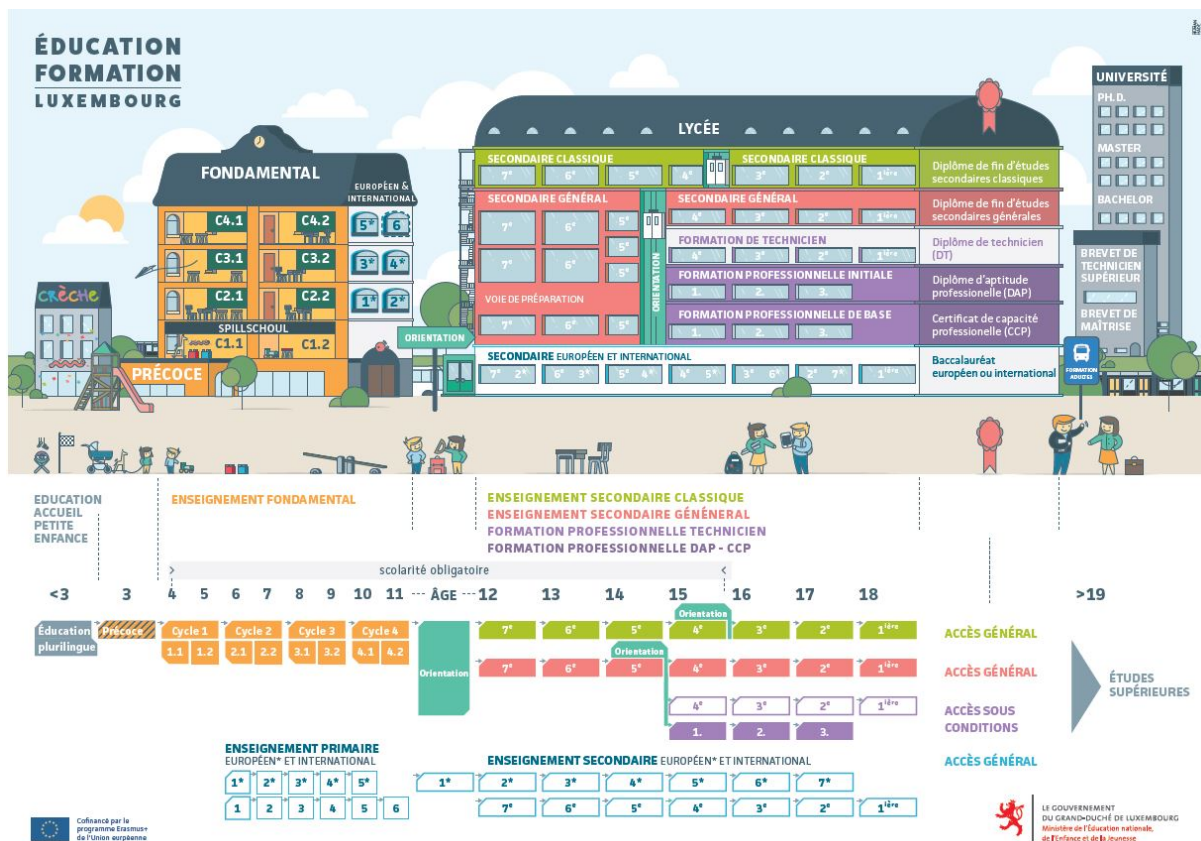
D'Coursë vum Centre pour le développement des compétences relatives à la vue (fréier IDV) adresséieren sech u Leit mat enger visueller Behënnerung, un Elteren an Enseignantë vu Schüler mat enger visueller Behënnerung, oder u Mataarbechter vun ausserschoulesche Strukturen, déi eng Persoun mat enger visueller Behënnerung encadréieren.

[Offre de cours](#)

Zweete Bildungswee

Fir Äre Qualifikationsniveau ze verbessern, kënnt Dir lech och fir den zweete Bildungswee (2e voie de qualification) entscheiden. Fir Erwuessener ginn dräi verschidde Parcoursen am Enseignement secondaire ugebueden:

- d'Klasse vun der 5^e, déi den Zougang erméiglechen zu enger Berufsausbildung an dem Enseignement secondaire générale;
- d'Berufsausbildung fir Erwuessener (duale System)
- Parcoursen, déi zu engem Ofschlossdiplom vum Enseignement secondaire classique oder Enseignement secondaire général féieren.



D'Klasse vun der 5^e

D'Klasse vun der 5^e erméiglechen den Zougang zu weidere Studien an der Berufsausbildung. Allerdéngs hu vill Erwuessener den Niveau vun der 5^e ni erreecht, fir hir beruflech a perséinlech Projete verwierklechen ze kënnen. Dat gëllt och fir Leit mat Migratiounshannergrond, déi keng unerkannte schoulesch Qualifikatiounen oder net déi néideg Sproochekenntnisser hunn, fir sech an de Lëtzebuerger Bildungssystem kënnen ze integréieren. D'Erwuessenebildung bitt, am Kader vum zweete Bildungswee, verschidde Méiglechkeeten, fir eng 5^e vum Enseignement secondaire général ofzeschleissen.

[Offre des cours](#)

D'Méiglechkeete vun enger Beruffsausbildung

D'Erwuessenebildung adresséiert sech u groussjäreg Persounen, déi en Handwierk wëlle léieren oder sech am Beruffsliewe wëllen ëmorientéieren. Dat kënnen esouwuel Erwuessener mat engem Aarbechtskontrakt sinn wéi och Leit, déi bei der ADEM ageschriwwen sinn a keng Aarbechtsplaz hunn. D'Formatiounen kënnen ofgeschloss gi mat engem Certificat de capacité professionnelle (CCP), engem Diplôme d'aptitude professionnelle (DAP) oder engem Diplôme de technicien (DT). Mécht ee während dëser Ausbildungszäit als Erwuessenen eng Léier, bezilt de Patron de soziale Mindestloun (SSM).

Internet: <http://www.men.public.lu/fr/professionnel/continue/apprentissage-adultes/index.html>

Den duale System an der Beruffsausbildung (*formations professionnelles en alternance*) erlaabt et de Salariéen, eng Ausbildung an Owescoursen oder am „**Blended Learning**“ ze maachen.

[Offre des cours](#)

Parcoursë déi mat engem Diplôme de fin d'études secondaires classiques / secondaires générales ofschléissen

Klasse vu 4^e bis 1^{re} am Enseignement secondaire classique an dem Enseignement secondaire général gi vum „**e-campus**“ am „**Blended Learning**“ ugebueden an an Owescoursen.

[Offre des cours](#)

École nationale pour adultes (ENAD)

D'*École nationale pour adultes* (fréier: *École de la 2^e chance*, E2C) bitt jonken Erwuessenen an Erwuessenen, déi hir Éischtausbildung ouni Zertifizéierung ofgebrach hunn, e Qualifikatiounsparcours, deen se mat engem Diplom resp. enger unerkannter Zertifizéierung kënnen ofschléissen. Et handelt sech ëm Coursen, déi daagsiwwer vu méindes bis freides organiséiert ginn, an ëm Coursen nom duale System.

Internet: www.enad.lu

Schrëtt fir Schrëtt zur Education an Ausbildung fir Erwuessener

E Bilan vun den Ausbildungen opstellen

Ier Der eng Berufsausbildung fir Erwuessener ugitt, maacht e Bilan vun de Schoulen an Ausbildungen, déi Dir ofgeschloss hutt. Denkt drun, Diplomer aus dem Ausland unerkennen an Är Kompetenze validéieren ze loossen.

Unerkennung vun auslännesche Studien, Certificaten an Diplomer:

Fir e Studienniveau an e Secondaires-Ofschlossdiplom, en Diplom vun enger Berufsausbildung oder en auslänneschen Héichschouldiplom formell unerkannt ze kréien, musst Dir eng Demande op Unerkennung stellen resp. den Héichschouldiplom an den Titelregister androe loossen.

Internet: www.men.public.lu/fr/annuaire/index.php?idMin=5444

E-Mail: reconnaissance@men.lu

Internet: www.cedies.lu

E-Mail: info@cedies.public.lu

Unerkennung vun net formellem Léieren (VAE):

D'VAE (*validation des acquis de l'expérience*) ass en Dispositif, deem eng Villfalt u Kompetenzen, déi een sech am Laf vu sengem Liewen an deene verschiddenste Kontexter – wéi der Education, der Aarbecht an der Fräizäit – erschafft an ugëeegent huet, evaluéiert an unerkennt.

Internet: www.men.public.lu/fr/professionnel/validation-acquis-experience/

E-Mail: reconnaissance@men.lu

Seng Besoinen definéieren

Fir déi richteg Ausbildung ze fannen, ass et wichteg, seng perséinlech a berufflech Besoinen ze präziséieren. D'Berodungsplazen ënnerstëtzen Iech dobäi.

Äre Projet fir d'Erwuessenebildung

De Service vun der Erwuessenebildung (*Service de la formation des adultes*), deem enk mat der Maison de l'orientation zesummeschafft, empfängt Iech a seng Raimlechkeeten um Kierchbiereg, fir Iech bei der Definitioun an Ëmsetzung vun Ärem Projet an der Erwuessenebildung ze ënnerstëtzen.

D'Maison de l'orientation

D'Maison de l'orientation fungéiert als zentral Berodungsplaz fir déi Bierger, déi Informatiounen a Rotschléi brauchen am Hëlleck op hir schoulesch a berufflech Orientéierung.

Internet: www.maison-orientation.lu

E-Mail: maison.orientation@men.lu

D'Offer vun de Coursë consultéieren

Zu Lëtzebuerg gëtt eng breet Gamm u Coursë fir Erwuessener ugebueden. **De Katalog**, deem all Joer erauskënnt, soll Iech eng global Iwwersiicht vun deene verschiddenen ëffentlechen an op nationalem, regionalem a lokalem Plang subventionnéierte Bildungsangebote ginn.

De Katalog kritt ee beim **Service de la formation des adultes** (15, rue Léon Hengen, L-1745 Luxembourg-Kirchberg), de Lycéeën, de Gemengen oder den Ubidder vun de Formatiounen. E ka per E-Mail beim sfa@men.lu oder der Gratisnummer 8002 4488 bestallt ginn. En ass och [online](#) disponibel.

D'Formatiounen aus dem Katalog sinn all détailléiert um Site www.lifelong-learning.lu beschriwwen.

Eng Formatioun maachen

Et sinn e puer Moossname virgesinn, fir et de Leit méi einfach ze maachen, un enger Formatioun deelzehuelen:

Individuelle Congé fir eng Formatioun (*congé individuel de formation*)

Salariéen, Selbstänneger a Fräiberuffler kënnen den individuelle Congé fir eng Formatioun ufroen, d. h. e spezielle bezuelte Congé bis zu maximal 80 Deeg während enger beruflecher Carrière.

Internet: [Individuelle Congé fir eng Formatioun](#) ufroen

Sproochecongé (*congé linguistique*)

Salariéen, Selbstänneger a Fräiberuffler kënnen e Sproochecongé ufroen (congé linguistique), d. h. e spezielle bezuelte Congé bis zu maximal 200 Stonnen am Laf vun enger beruflecher Carrière, fir Lëtzebuergesch ze léieren oder sech am Lëtzebuergeschen ze perfektionéieren.

Internet: [E Sproochecongé ufroen](#)

D'Aschreiwung fir d'Coursë vum zweete Bildungswee a fir d'Grondbildung ass gratis.

De reduzéierten Aschreiwungstarif fir allgemeng Coursen an der Erwuessenebildung

Bei den allgemenge Coursen, déi am Katalog opgefouert sinn, stinn och d'Aschreiwungstariffer. Déi heite Persounen kënnen e reduzéierten Tarif vun 10 Euro pro Cours, onofhängeg vun der Zuel vun de Stonnen, deem dëse Cours dauert, kréien:

- Leit, déi eng Aarbecht sichen a bei der ADEM (Agence nationale pour le développement de l'emploi) ageschriwwen sinn a vun der Adem e Cours zougewise kruten;
- Leit, déi dat garantéiert Mindestakkommes kréien a vum Service national d'action sociale (SNAS) e Cours zougewise kruten;
- Persounen, déi vum OLAI (Office luxembourgeois de l'accueil et de l'intégration) als bedürfteg agestuuft goufen;
- Persounen, déi den Opnam- an Integratiounskontrakt (CAI) ënnerschriwwen hunn, fir d'Sproochecoursen am Lëtzebuergeschen, Franséischen oder Däitschen.
- Persounen, déi vun de kommunalen a regionale Sozialbüroen als bedürfteg unerkannt goufen.

En Attest a Form vun engem Bong gëtt vun der ADEM, dem SNAS, dem OLAI an de regionalen a kommunale Sozialbüroen ausgestallt.

Motivéiert si fir ze léieren

D'Coursen an der Erwuessenebildung si fakultativ, et hëlt ee fräiwëlleg dorun deel. Duerfir ass et wichteg, datt Dir:

- regelméisseg un de Coursen deelhueft;
- d'Online-Ressourcë benotzt, déi lech beim Léieren ënnerstëtzen;
- d'Enseignanten an déi aner Leit am Cours respektéiert.

Integratioun an Nationalitéit

Sproochlech Integratioun vu Leit, déi nei sinn am Land

Sproochlech Integratioun 1&2 (IL)

D'Programmer IL1 an IL2, déi vum Service de la formation des adultes assuréiert ginn, adresséieren sech u Leit, déi nei sinn zu Lëtzebuerg an d'Landessproochen net beherrschen, an u Persounen, déi internationale Schutz ugefrot hu resp. zouerkannt kruten an déi beim Programm „Parcours d'intégration accompagné (PIA)“ matmaachen.

Modalitéiten fir sech anzeschreiwen - Sproochlech Integratioun (IL) 1 & 2

Déi Leit, déi interesséiert si, kënnen sech während de Permanence vum SFA aschreiwen (ënnen : *Permanenzen: Aschreiwungen fir d'sproochlech Integratiounscoursen*)

Sproochlech Integratioun 1 (IL1)

Den Dispositif IL1 ass eng kuerz Formatioun iwwer d'sproochlech Situatioun zu Lëtzebuerg an iwwer de Schoul- an Ausbildungssystem, verbonne mat enger Aféierung an d'Lëtzebuerger Sprooch.

Während enger kollektiver an individueller Berodung gëtt e Portfolio mat engem Bilan vun de sproochleche Kompetenzen, dem schouleschen an dem berufleche Parcours opgestallt.

Sproochlech Integratioun 2 (IL2)

No der Berodungssitzung ginn, jee no Besoin, 120 Stonne fir d'Aféierung an d'laténgescht Alphabet oder fir Franséisch als Friemsprouch an der Stad, zu Esch/Uelzecht, Ettelbréck / Warken, Zolwer, Bieles an Dikrech ugebueden.

D'Coursë sinn all Dag, daueren allkéiers 2 Stonnen a ginn un de Progrès vun de jeeweilegen Apprenantë adaptéiert.

E-Mail: sfa@men.lu oder orientations@men.lu / Tél. : 247-75216

Permanenzen: Aschreiwungen fir d'sproochlech Integratiounscoursen

Stad (Kierchbierg) : Donneschdes a Freides vun 9h00 bis 11h00 a vun 14h00 bis 16h00

Service de la formation des adultes
15, rue Léon Hengen
L-1745 Luxembourg

CAI – Opnam- an Integratiounskontrakt

Den Opnam- an Integratiounskontrakt (Contrat d'accueil et d'intégration – CAI) ass en Dispositif vum OLAI - Office luxembourgeois de l'accueil et de l'intégration, deem d'Integratioun zu Lëtzebuerg soll méi einfach maachen. Den CAI gëtt all Auslänner proposéiert, deem op d'mannst 16 Joer huet, sech legal zu Lëtzebuerg ophält a gär op Dauer hei wëll bleiwen. En ass fakultativ an adresséiert sech esouwuel un aner EU-Bierger wéi u Bierger aus drëtte Länner, un déi, déi nei sinn zu Lëtzebuerg, an déi, déi schonn zënter Joren am Land liewen.

Den CAI bitt dës Leeschtungen:

1. Mat de Sproochecoursë soll op d'mannst den Niveau A.1.1 vum europäesche Referenzkader fir d'Sproochen an op d'mannst enger vun den dräi Sproochen vum Land erreecht ginn, also Lëtzebuergesch, Franséisch oder Däitsch. Wien de CAI ënnerschreift, ka sech zum reduzéierten Tarif an d'Sproochecoursen aschreiwen.

2. De staatsbiergerlechen Unterricht thematiséiert d'Integratioun an d'Konditiounen vum Zesummeliewen an engem pluralistesche Lëtzebuerg souwéi och d'Geschicht vu Lëtzebuerg, seng politesch Organisatioun, d'Sitten an d'Gebräicher. D'Coursë ginn zesumme vum OLAI an dem Service de la formation des adultes organiséiert.

Offre de cours

3. Den Orientéierungsdag gëtt zweemol d'Joer organiséiert, an Zesummenaarbecht mat ville verschiddene Partner. De Kandidat, deem den CAI ënnerschriwwen huet, soll sech mat den offiziellen Instanzen an den Organisatiounen zu Lëtzebuerg kënnen familiariséieren, an dat an enger entspaanter Atmosphär.

E-Mail: cai@olai.etat.lu

Tel.: (+352) 247-85785

Coursen an Examen, fir d'Lëtzebuerger Nationalitéit ze kréien

Wien d'Lëtzebuerger Nationalitéit wëll kréien, muss Lëtzebuergesch kënnen. Duerfir ginn et Coursen, déi mat engem Examen ofgeschloss ginn.

Wie gär d'Lëtzebuerger Nationalitéit hätt, muss de „**Sproochentest**“ fir Lëtzebuergesch am Nationale Sproocheninstitut (INL) maachen. D'**Lëtzebuergeschcoursë** vum INL an d'Lëtzebuergeschcoursen, déi de Service de la formation des adultes a seng Partner organiséieren, bereeden op den Examen fir, deem den Niveau A2 am Mëndlechen a den Niveau B1 am Héierverstoën erfuerdert.

Internet: www.inll.lu

Tel.: (+352) 26 44 30 1

Fir d'Lëtzebuerger Nationalitéit ze kréien, muss een de **Certificat „Vivre ensemble au Grand-Duché de Luxembourg“** virweisen. De Certificat gëtt vum Service de la formation des adultes fir déi Leit ausgestallt, déi un dësem Cours vu 24 Stonnen deelgeholl oder en Examen an där Matière gemaach hunn.

D'Coursen an d'Examen op Lëtzebuergesch, Däitsch, Franséisch oder Englesch befaassen sech mat dësen Themen:

- D'Grondrechter vun de Bierger (6 Stonne Cours – 10 Froen)

- Staatlech a kommunal Institutioune vum Grand-Duché (12 Stonne Cours – 20 Froen)
- D'Geschicht vum Lëtzebuurger Land an d'europäesch Integratioun (6 Stonne Cours – 10 Froen).

Den Examen gëtt um Computer gemaach a besteet aus Multiple-Choice-Froen. Den Examen gëtt an der Stad organiséiert; d'Coursë sinn an der Stad, zu Esch/Uelzecht an zu Dikrech.

Online-Abschreiwung: lux.men.lu

E-Mail: sfa@men.lu

Leit, déi zënter méi wéi 20 Joer am Land wunnen, gi vum Sproochentest a vum Cours respektiv Examen „Vivre ensemble au Grand-Duché de Luxembourg“ befreit.

(ARTIKEL 28 VUM GESETZ VUM 8. MÄERZ 2017 IWWER D'LËTZEBUERGER NATIONALITÉIT)

All d'Coursë vum INL an all d'Coursen, déi am Katalog vum Service de la formation des adultes stinn, sinn unerkannt. D'Certificate vu Coursen, déi ee gemaach huet, ier d'Gesetz vum 8. Mäerz 2017 iwwer d'Lëtzebuurger Nationalitéit a Kraaft getrueden ass, kënnen validéiert ginn, wann de Programm vum Cours vum Minister, dee fir d'Education zoustänneg ass, unerkannt gëtt.

Prozedur fir d'Validéierung vu Certificaten

Fir sech seng Certificate validéieren ze loossen, muss den Demandeur

- den Originalcertificat vum Cours,
- eng Enveloppe mat Timber, op där seng Adress steet, fir datt en de Certificat kann zeréckgeschéckt kréien, zesummen an enger Enveloppe un de **Service de la formation des adultes**, 15, rue Léon Hengen, L-1745 Luxembourg-Kirchberg, schécken.

De Certificat kënnt erëm mat engem Stempel, dee bestätegt, datt een e Lëtzebuergeschkurs gemaach huet, deen d'Konditiounen, déi am Artikel 28 vum Gesetz vum 8. Mäerz 2017 iwwer d'Lëtzebuurger Nationalitéit festgehale sinn, erfëllt.

L4S Learn for Success – individuell ofgestëmmten Atelieren

D'L4S-Atelieren erlaben et, direkt op professionell a perséinlech Erausforderungen anzegoen, duerch

- eng Ausbildungsoffer fir Erwuessener, op Mooss a flexibel;
- en Aféierungsgespräch, fir d'Besoinen vum Kandidat ze bestëmmen;
- Sproochenatelieren (Franséisch, Däitsch, Englesch) an Atelieren an der Mathematik an de Wëssenschaften;
- d'Méiglechkeet, zu all Moment kënnen unzefänken;
- d'Méiglechkeet, de Stonneplang an d'Frequenz vun den Ateliere während dem Parcours ze adaptéieren.

Et kann ee sech während dem ganze Joer e Rendez-vous fir seng Abschreiwung huelen: l4s@men.lu / (+352) 621267554

D'Ateliere gi vum **Service de la formation des adultes** vu méindes bis donneschdes am SFA sengen Raimlechkeeten ugebueden:

15, rue Léon Hengen
L-1745 Luxembourg-Kirchberg

Zanter der Rentrée 2018 u bitt de Service de la formation des adultes e **LÉIERCAFÉ** am Kader vu sengem e-Campus um Kierchbiereg un.

Bicher, Exercicen an E-Learning-Programmer ginn zur Verfügung gestallt; d'Participantë gi vun Experten ënnerstëtzt a beroden.

Family Learning

D'Zil vum Family Learning ass et, eng Léierkultur an der Famill ze entwéckelen.

D'Elteren an d'Famill spillen eng wichteg Roll an der Educatioun an der Ausbildung vum Kand. Si ginn als Partner an der Educatioun ugesinn.

De Family Learning ass an d'Erwuessenebildung integréiert an erlaabt et den Elteren, hir Basiskompetenzen, hir erzéieresch Kompetenzen an hir Sproochekompetenze weiderzeentwéckelen.

D'Formatioune si samschdes moies, owes oder am Nomëtteg, daueren am Ganze 15 Stonnen a behandelen déi heite Beräicher:

- d'Kanner op d'Schoul virbereeden: Sproochen, Rechnen ...
- de Schoulssystem: Struktur, Organisatioun an Erausforderungen
- d'Kanner, déi schonn an d'Schoul ginn, ënnerstëtzen: Hausaufgaben.

E-Mail: sfa@men.lu

International Zesummenaarbecht

Kontakt

Ministère de l'Éducation nationale, de l'Enfance et de la Jeunesse

Service de la formation des adultes

Agenda Européen pour l'éducation et la formation des adultes

15, rue Léon Hengen

L-1745 Luxembourg

Chantal Fandel

Email: chantal.fandel@men.lu

Tél.: (+352) 247-85235

Informationen an Ausbildungen

- www.lifelong-learning.lu

Déi international Zesummenaarbecht ass vu grousser Bedeitung, fir eng optimal Entwécklung vun den nationale Programmer fir d'Erwuessenebildung an -ausbildung ze garantéieren.

De Service de la formation des adultes gëtt an d'Aarbecht vun der Europäescher Kommissioun an der UNESCO abezunn, wat de politesche Fortschrëtt vun der Erwuessenebildung an Europa a weltwäit ugeet. En ass mat internationalen Netzwierker verbonden, déi wëssenschaftlech Fuerschung an den Austausch vu bewäerte Verfahren an den ënnerschiddleche Beräicher vun der Erwuessenebildung an -ausbildung férdere.

National Koordinatioun vum europäeschen Agenda fir d'Erwuessenebildung an -ausbildung

Extern Internetsäiten

- [D'Politik vun der EU am Beräich vun der Erwuessenebildung an -ausbildung \(Internetsäit vun der Commission Européenne\)](#)
- [Erasmus+](#)

Den [erneierten europäeschen Agenda](#) fir d'Erwuessenebildung an -ausbildung (2011) huet definéiert, wéi d'Erwuessenebildung an -ausbildung an Europa sech bis 2020 entwéckele soll. D'Prioritéit fir den Zäitraum 2015-2020 sinn a verschidde Beräicher ënnerdeelt:

- **Gouvernance:** d'Kohärenz tëscht der Erwuessenebildung an -ausbildung an anere Politikfelder sécherstellen, d'Koordinatioun, d'Effikassitéit an d'Relevanz fir d'Besoinen vun der Gesellschaft, der Wirtschaft an der Ëmwelt verbessern; déi privat an ëffentlech Investitiounen erhéijen.
- **Offer an Adhesioun:** d'Offer vun héichwäerteger Erwuessenebildung an -ausbildung substanzuell ausbauen, besonnesch fir d'Vermëttlung vu Kompetenzen am Liesen, Schreiwen a Rechnen an digitale Kompetenzen, d'Adhesioun erhéijen duerch effikass Informatiouns-, Orientéierungs- a Motivatiounsstrategien, déi sech un d'Bevëlkerungsgruppe richten, déi de gréissten Besoin virweisen.

- **Flexibilitéit an Zougang:** den Zougang duerch méi Ausbildungsméiglechkeeten op der Aarbechtsplaz an duerch eng effikass Notzung vun den Informatiouns- a Kommunikatiounstechnologien (IKT) erweideren; Verfere festleeën, fir d'Kompetenze vun de wéineg qualifizéierten Erwuessenen ze ermëttelen an ze bewäerten an deene Persounen, déi net den néidege Qualifikatiounsniveau hunn, Méiglechkeeten offréieren, fir sech um zweete Bildungswee eng Qualifikatioun mat Unerkennung duerch den europäesche Qualifikatiounskader (CEC) ze erschaffen.
- **Qualitéit:** d'Qualitéitssécherung, dorënner och de Suivi an d'Folgenofschätzung verbessern, déi berufflech Éischtausbildung an d'Weiderbildung vun de Formateuren an der Erwuessenebildung verbessern an déi néideg Donnéeën sammelen, wat d'Besoinen ugeet, an d'Ausbildung, déi an deem Beräich muss opgestallt ginn.

D'Lëtzebuurger Projeten

2012-2014

Lëtzebuerg huet dräi zentral Punkte vum Agenda ëmgesat:

1. d'Verbesserung vun der Qualitéit an der Zougänglechkeet vum Bildungssystem;
2. d'Ausschaffe vun enger flexibeler Ausbildung;
3. d'Förderung vun de Grondkompetenzen.

2014

Well d'Famill en entscheidende Facteur fir de Kanner hiren Erfolleg an der Schoul ass, huet Lëtzebuerg de Projet „Family Learning“ an d'Liewe geruff. Zil vum Projet ass et, méi e gerechte Bildungssystem ze fërderen, andeem sech un déi benodeelegt Famillen, wou d'Elteren d'Schoul fréizäiteg verlooss hunn, oder un d'Flüchtlingsfamilie geriicht gëtt. De Projet befäegt d'Elteren an encouragéiert se, sech méi un der Erziéung vun hire Kanner ze bedeelegen.

2015-2017

Zil vum Projet war et, d'Gemeinschaft vun den Apprenanten zu Lëtzebuerg ze stäerken an ze erweideren. Dës Gemeinschaft setzt sech aus Bierger, Regiounen an ënnerschiddleche Léierorganisatiounen zesummen. De Projet huet drop ofgeziilt, d'Kompetenze fir d'Zesummeliewen an enger méisproocheger a multikultureller Gesellschaft ze verbessern an den allgemenge Qualifikatiounsniveau ze erhéijen. Iwwer dës Bestriewungen eraus huet Lëtzebuerg Mesuren entwéckelt, fir d'Qualitéit vum „Lifelong Learning“ sécherzestellen an d'Participatioun um liewenslaange Léieren ze fërderen, mam Zil, déi sozio-professionell Integratioun vu Persounen, déi d'Schoul fréizäiteg verlooss hunn, souwéi vu Persounen, déi internationale Schutz ugefrot oder zouerkannt kruten, ze erliichteren.

2018-2019

D'Parcoursen, fir d'Kompetenzen ze stäerken, sinn en zentraalt Element fir d'Ëmsetzung vum europäeschen Agenda. Zil ass et, d'Offer um Niveau vun der Brodung, der Grondbildung an de formalen Ausbildung fir déi wéineg qualifizéiert Erwuessener geziilt ze entwéckelen. An thematesche Workshoppe féieren d'Acteuren an d'Parties prenanten e strukturéierten Discours, deen zu engem Programm mat konkreten Aktiounen féiere soll. D'Ëmsetzung vun deem Programm wäert Géigestand vun de pedagogeschen Deeg sinn a wäert mat der Entwécklung vu Berodungs- a Begleedungsmethoden a gezielte Parcourse fir wéineg qualifizéiert Persounen Hand an Hand goen. D'Ausbildung vu Léierkräften a Begleeder ass e weesentlecht Element, fir d'Qualitéit vun de Prestatiounen sécherzestellen.

National Ënnerstëtzungsstruktur EPALE

Déi [aktuell Theme](#) ginn op der elektronischer Plattform fir d'Erwuessenebildung an Europa ([EPALE](#)) behandelt.).

Méi ewéi 35.000 Fachleit aus der Erwuessenebildung an Europa gi sech Rendez-vous op EPALE, fir hir Erfarungen a Virschléi auszetauschen.

D'Plattform ass 2014 konzipéiert ginn, an am Abrëll 2015 zu Bréissel an dono a verschidden europäesche Länner lancéiert ginn. Et gi **35 „national Helpdesken“**, déi d'Plattform an hire Länner (EU a Baitrëttslänner, dorënner och d'Tierkei, Albanien a Montenegro) an 23 verschidde Sproochen asetzen.

Zil ass et, den Austausch ze fërderen tëschent de verschiddenen Parties prenantë vun der Erwuessenebildung an -ausbildung, sief et institutionell oder politesch Acteuren, Léierkräften, Fuerscher, Journalisten oder aner Fachleit, déi un der nationaler an europäescher Zesummenaarbecht bedeelegt sinn.

Besicht eis op EPALE a [leet lech e Kont un](#) !

UNESCO

Extern Internetsäiten

- [Institute for Lifelong Learning \(UNESCO\)](#)

CONFINTEA, déi international Konferenz fir d'Erwuessenebildung fënnt all zweielef Joer ënner der Fiederféierung vun der UNESCO statt. Déi lescht Weltkonferenz, CONFINTEA VI, huet 2009 zu Belém, a Brasilien, stattfonnt. Do gouf den „Aktiounskader vu Belém“ adoptéiert, deen zesumme mat der „Recommandatioun zur Erwuessenebildung an -ausbildung“, déi 2015 während der 38. Sëtzung vun der UNESCO-Generalkonferenz ungeholl gouf, d'Erwuessenebildung weltwäit orientéiert.

„De Planéit wäert net iwwerliewen, wann e kee Léierplanéit gëtt.“

D'Erwuessenebildung ass e Schlëselelement an de weltwäite Beméiungen, fir d'Aarmut ze bekämpfen, méi gerecht Gesellschaften ze fërderen an eng nohalteg Entwécklung ze erméiglechen. Gutt ausgebild Männer a Fraen, déi gewëllt sinn, hiert Wëssen an hir liewenslaang Kompetenzen ze erweideren, huelen hiert Schicksal an d'Hand, engagéiere sech an hire Gemeinschaften an droen zur Entwécklung vun hire Gesellschaften bäi.

Um Niveau vum Léiere gëtt der Alphabetiséierung, de Grondkompetenzen, der aktiver Biergerschaft, de Kompetenzen am Zesummenhang mat der professioneller Beschäftegung an der wirtschaftlecher Entwécklung souwéi der Gesondheetserzéiung, dem Wuelbefannen an der nohalteger Entwécklung Prioritéit ageraumt.

Während der Versammlung fir d'Hallefzäitbilanz vun der CONFINTEA VI zu Suwon de 25., 26. a 27. Oktober 2017 sinn d'Fortschrëtt, wat d'Ëmsetzung vum Aktiounskader fir Belém ugeet, iwwerpréift ginn. Dës Iwwerprüfung baséiert op nationale Rapporten, déi op kontinentalem Niveau (Afrika südlech vun der Sahara, arabesch Staaten, Asien a Pazifik, Europa a Nordamerika, Latäinamerika a Karibik) gruppéiert an op globalem Niveau zesummegefaasst ginn.

Déi fënnef Aktiounsberäicher, déi ënnersicht ginn, sinn dat politescht Engagement vun de Staaten, d'Effikassitéit vun der Gouvernance, d'Finanzéierung vun de Programmer, d'Förderung vum Zougang an d'Erhéijung vun der Participatioun bei der Ausbildung an d'Verbesserung vun der Qualitéit vun der Erwuessenebildung an -ausbildung.

Nationale Sproocheninstitut (INL)

De Nationale Sproocheninstitut ass:

- en **Zentrum**, wou Erwuessener kënne **Sprooche léieren**
- en **Zentrum**, wou **Sproochekompetenzen zertifizéiert** ginn

Den INL bitt fir Erwuessener dës Sproochecoursen un: Chineesesesch, Däitsch, Englesch, Franséisch, Italieenesch, Lëtzebuergesch, Portugisesch, Spuenesch.

Fir Formateuren an der Lëtzebuurger Sprooch bitt den INL och d'Formatioun ZLSK (**Zertifikat Lëtzebuurger Sprooch a Kultur**) un.

Den INL ass eng ëffentlech Institutioun, déi dem Minister fir Educatioun, Kanner a Jugend ënnersteet.

Internet: www.inll.lu

Tel.: (+352) 26 44 30 1

Tester an Examen am Lëtzebuergesch

Den INL ass den nationalen Zenter fir d'Zertifizéierung vun de geregelten Diplomer a Certificate vun der Lëtzebuurger Sprooch.

Den INL zertifizéiert den Diplom „**Lëtzebuergesch als Friemsprooch**“ (**LaF**), deem d'Kompetenzen am Lëtzebuergesch als Friemsprooch fir déi verschidden Niveaue vum europäesche Referenzkader fir d'Sproochen attestéiert.

Den INL organiséiert de **Sproochentest Lëtzebuergesch**, deem déi mëndlech Kompetenzen am Lëtzebuergesch evaluéiert am Hëlleck op eng Naturaliséierung. Den Niveau vun de Kompetenzen, dee muss erreecht ginn, ass de B1 fir d'Héierverständnes an den A2 fir de mëndlechen Ausdrock.

International Tester an Examen

Den INL ass den Zentrum fir d'Zertifizéierung vun den internationalen Tester an Examen a Friemsproochen. En organiséiert an Zesummenaarbecht mat sengen auslännesche Partner d'Exame fir en internationalen Diplom oder Certificat an de Sproochen Däitsch, Englesch, Franséisch, Italieenesch, Portugisesch a Spuenesch.