

%

%

%

%

Rapport de synthèse d'une enquête quantitative et qualitative menée
auprès des enseignants et directeurs des lycées et
lycées techniques au Luxembourg

%

%

%

%

Consultation nationale «**Votre école et Vous**»

%

%

%

%

%

%

%

%

%

%

%

%

MINISTÈRE DE L'ÉDUCATION NATIONALE
de la Formation professionnelle et des Sports



Ministère de l'Éducation nationale, de la Formation professionnelle et des Sports
SCRIPT, 2004
© MENFPS – SCRIPT
29, rue Aldringen, L-2926 Luxembourg
Tél.: +352 478-5186/5261, Fax: +352 478 5137, Email: unsen@men.lu; schorn@men.lu
ISBN: 2-87995-096-1; (MENFPS)
<http://www.script.lu>

Consultation nationale :

Votre école et Vous

Rapport de synthèse d'une enquête quantitative et qualitative menée auprès
des enseignants et directeurs des lycées et lycées techniques au Luxembourg

Ministère de l'Éducation nationale, de la Formation professionnelle et des Sports



Ministère de l'Éducation nationale, de la Formation professionnelle et des Sports –
SCRIPT, 2004

Copyright : MENFPS – SCRIPT

29, rue Aldringen, L-2926 Luxembourg

Tél.: +352 478-5186/5261, Fax: +352 478 5137, Email: unsen@men.lu; schorn@men.lu

ISBN: 2-87995-096-1; (MENFPS)

<http://www.script.lu>

Consultation nationale :

Votre école et Vous

Rapport de synthèse d'une enquête quantitative et qualitative menée auprès
des enseignants et directeurs des lycées et lycées techniques au Luxembourg

Rapport présenté par :

| | |
|--------------------|--------------------------------------|
| Michel LANNERS | Directeur du SCRIPT |
| Jean-Claude FANDEL | Professeur chargé de mission, MENFPS |
| Astrid SCHORN | Psychologue, SCRIPT |
| Nicole ZEWEN | Psychologue, consultante |

Service de la Coordination de la Recherche et de l'Innovation pédagogiques et
technologiques

SCRIPT

Luxembourg, février 2004

SOMMAIRE

| | Page |
|--|------|
| 1. INTRODUCTION | 7 |
| 2. LA CONSULTATION NATIONALE « VOTRE ECOLE ET VOUS » | 9 |
| 2.1 La population | 9 |
| 2.2 Le questionnaire | 9 |
| 3. ANALYSE DES RESULTATS | 13 |
| 3.1 La population des participants | 13 |
| 3.2 Le métier d'enseignant | 16 |
| 3.3 La formation continue | 29 |
| 3.4 Les technologies de l'information et de la communication | 34 |
| 3.5 La satisfaction professionnelle personnelle | 39 |
| 3.6 Les indicateurs de qualité dans l'école | 47 |
| 4. BILAN ET PERSPECTIVES | 53 |
| 5. BIBLIOGRAPHIE | 55 |
| ANNEXE: Questionnaire soumis aux participants | 56 |

1. INTRODUCTION

« Without data, you are just another person with an opinion. ¹ »

Si les statistiques sont importantes, elles ne peuvent servir d'indicateurs que si elles nous renseignent sur des aspects qualitatifs et quantitatifs importants du système scolaire. Afin d'engager l'école luxembourgeoise dans une voie permettant de passer « du culte des palmarès à une culture de l'évaluation ² », plusieurs initiatives visant une meilleure appréciation des points forts ou dignes d'amélioration de notre système scolaire ont été prises ces dernières années.

Sous l'égide du Service de la Coordination de la Recherche et de l'Innovation pédagogiques et technologiques (SCRIPT), deux éditions de « Chiffres-clés de l'Éducation nationale », recueil riche en statistiques et indicateurs, sont venues compléter les analyses traditionnelles.

L'introduction d'épreuves communes passées au niveau des classes de 5^e et de 9^e et la création, il y a un an, d'un « Observatoire des Statistiques et des Évaluations » s'inscrivent dans le même contexte. Toutes ces mesures contribuent à augmenter nos connaissances des forces et faiblesses de notre enseignement.

Dans la démarche adoptée par le Ministère de l'Éducation, il ne s'agit pas de dresser des classements entre les lycées, mais de les mettre en mesure de procéder à leur propre auto-évaluation afin d'améliorer, de manière autonome, la qualité de leur école.

L'étude « Votre école et Vous », dont il est question dans ce rapport, s'inscrit dans ce cadre plus vaste. Son objectif est d'appréhender des informations quantitatives et qualitatives permettant non seulement de documenter des avis, des représentations et des besoins exprimés par les enseignants et les directeurs des écoles, mais aussi de différencier les résultats en fonction de facteurs déterminants, tels que la durée de l'expérience professionnelle, l'appartenance à tel ou tel établissement ou type d'enseignement.

L'avis de tous les enseignants et de tous les membres des directions a été pris à l'aide d'un questionnaire comportant cinq volets différents :

- Le métier d'enseignant.
- La formation continue.
- Les technologies de l'information et de la communication.
- La satisfaction professionnelle personnelle.
- Les indicateurs de qualité de l'école.

Le questionnaire a été passé entre le 7 mai et le 10 juin 2003.

Merci à Madame le Ministre de l'Éducation nationale, aux syndicats des professeurs et aux directeurs des écoles de leur appui moral et logistique, merci de leur collaboration aussi aux 977 enseignants et aux 35 membres de directions qui ont répondu au questionnaire. C'est grâce à eux que « Votre école et Vous » est devenu une réalité.

¹ Formule d'origine anonyme utilisée par T.F. Kelly en 1991.

² Hervé Hamon : « Les lycées au banc d'essai » ; Le Nouvel Observateur, juin 1995.

2. LA CONSULTATION NATIONALE « VOTRE ECOLE ET VOUS »

Ce chapitre présentera la population visée par cette consultation nationale, ainsi que les différentes parties du questionnaire utilisé. Ces dernières ont été élaborées de manière à permettre à tous les enseignants et aux membres des directions des écoles de se prononcer sur les différents axes de l'étude.

2.1 LA POPULATION

La population ciblée par « Votre école et Vous » est composée d'enseignants et de directeurs du secondaire et du secondaire technique. Au Luxembourg, les enseignants ont un parcours universitaire d'au moins quatre années dans un domaine tel que la biologie, l'histoire, la géographie, une langue, etc. et entrent ensuite en « stage pédagogique » d'une durée de deux années durant lesquelles les stagiaires enseignent immédiatement 6 heures par semaine la première année et 12 heures la deuxième année, en alternance avec des réunions de formation à l'Université du Luxembourg, où leurs expériences du terrain sont discutées et analysées. La soutenance d'un mémoire clôture cette période et ouvre l'accès au professorat dans les lycées par la titularisation du stagiaire. Les professeurs de l'enseignement public ont le statut de fonctionnaires.

Considérant la taille de la population des enseignants du secondaire et du secondaire technique ainsi que l'objectif de l'étude, il a été décidé de ne pas procéder à un échantillonnage, mais de nous adresser à tous les enseignants. Nous avons donc entrepris de contacter la population cible par voie de questionnaire : 3812 enseignants et 88 membres de direction dans 29 écoles différentes. Il convient de relever que l'enseignement post-primaire luxembourgeois comporte 24 établissements de l'enseignement public et 5 établissements de l'enseignement privé subventionné. Certains lycées proposent aussi bien l'enseignement secondaire (ES) que l'enseignement secondaire technique (EST), (cf. Vallado et al. 2003, pour une revue des statistiques de l'Éducation nationale).

Tous les 3812 enseignants et 88 membres de direction actifs dans les 29 lycées et lycées techniques du pays ont été sollicités pour s'exprimer par voie de questionnaire.

2.2 LE QUESTIONNAIRE

Le questionnaire de onze pages a été élaboré en langue allemande en fonction des cinq volets qu'il convient d'analyser. Tous les participants ont été soumis au questionnaire en langue allemande. Ils avaient le choix d'y répondre dans l'une des trois langues officielles : l'allemand, le français et le luxembourgeois. Les 106 questions que comporte le questionnaire ne seront pas décrites individuellement dans ce chapitre, mais nous relèverons les différentes parties du questionnaire regroupant ces items. Les membres de direction ont été priés de répondre globalement aux mêmes questions que les

5 domaines-clés ont été analysés : le métier d'enseignant, la formation continue, les TIC, la satisfaction professionnelle personnelle et la qualité dans les écoles.

enseignants, sans toutefois leur demander des données qui auraient pu compromettre notre volonté de garder l'anonymat des participants, vu la taille réduite de la population.

Le questionnaire est divisé en six parties reflétant les axes prioritaires de notre étude :

2.2.1 Informations générales

Quel est le profil de l'enseignant participant à cette consultation ?

Dans la partie A) du questionnaire (les items 1 à 5), les participants avaient la possibilité de mentionner leur genre, leur âge, leur fonction et leur durée d'enseignement. Le facteur âge ne sera considéré que pour vérifier la représentativité de la population des participants avec celle de la population parente des enseignants. Le facteur de la durée d'enseignement des participants permettra non seulement de repérer des évolutions temporelles des réponses, mais aussi de dégager des effets éventuels liés à une réforme, il y a quatre ans, du stage pédagogique des enseignants. Il est à mentionner que le nom de l'établissement scolaire figurait sur le questionnaire et que de ce fait les autres facteurs tels que l'âge et la durée d'enseignement ont été recueillis sur des échelles catégorielles afin de préserver l'anonymat des enseignants. Rappelons ici que ces données d'information générale n'ont pas été recueillies auprès des directeurs en raison de la taille réduite de cette population.

2.2.2 Le métier d'enseignant

Comment les enseignants voient-ils leur métier ? Qu'est-ce qui les motive ?

La partie B) du questionnaire comprend les items 6 à 17 sur le métier d'enseignant, tant sur les différents aspects du métier que sur la représentation du métier, sa valorisation auprès des acteurs concernés et les différentes motivations qui sous-tendent le métier d'enseignant. Les réponses à ces questions ont permis de situer le positionnement de l'enseignant d'aujourd'hui par rapport à son métier en fonction de la durée pendant laquelle il exerce sa profession, de la matière enseignée, du genre et du lycée auquel il est affecté.

2.2.3 La formation continue

Quels cours de formation continue les enseignants suivent-ils ? Quels sont leurs besoins ?

Les items 18 à 26 de la partie C) du questionnaire permettent de dégager les besoins en formation continue des enseignants et les raisons qui les mènent à fréquenter (ou non) les cours de formation continue pour enseignants organisés et/ou coordonnés par le Service de Coordination de la Recherche et de l'Innovation pédagogiques et technologiques (SCRIPT) du Ministère de l'Éducation nationale, de la Formation Professionnelle et des Sports. Les réponses à ces questions permettent aux responsables de la formation continue des enseignants d'ajuster leurs programmes en fonction des besoins repérés.

2.2.4 Les technologies de l'information et de la communication

La partie D) du questionnaire compte les items 27 à 35 qui permettent de connaître le point de vue des enseignants et des directeurs sur l'accessibilité des technologies de l'information et de la communication dans les écoles, leurs attitudes envers ces technologies et les difficultés rencontrées dans l'intégration des technologies de l'information et de la communication dans leurs cours. Les données ont permis d'observer s'il y a des écarts entre les lycées et d'intégrer les besoins des enseignants dans les programmes de formation continue et dans la répartition des budgets alloués à l'infrastructure des nouvelles technologies dans les écoles.

Quelle est la disponibilité des TIC dans les écoles et quel est leur emploi en classe ?

2.2.5 La satisfaction professionnelle personnelle

Cette partie E) du questionnaire est le premier volet du questionnaire autrichien « Qualität in Schulen »³ que nous avons voulu employer auprès des enseignants et des directeurs du secondaire et du secondaire technique du Luxembourg. Ce questionnaire est destiné aux enseignants, et fait partie d'une évaluation globale de la qualité de l'école de la part des enseignants, des parents d'élèves et des élèves. Les élèves et leurs parents seront interrogés dans une phase ultérieure du projet.

Ce questionnaire adressé aux enseignants et aux membres des directions des écoles mesure la satisfaction professionnelle personnelle et comprend les items 36 à 73 de notre questionnaire. L'item 73 demande le positionnement global des participants en termes de satisfaction professionnelle personnelle sur une échelle de 5 *smileys*. Les réponses aux questions 36 à 72, par contre, ont été recueillies sur une échelle ordinaire sémantisée en quatre points comportant respectivement deux niveaux d'accord et deux niveaux de désaccord avec les énoncés : « *tout à fait d'accord* », « *plutôt d'accord* », « *plutôt pas d'accord* », « *pas du tout d'accord* ». Ces items ont été regroupés en sept dimensions d'après les recommandations du Ministère fédéral de l'Éducation, des Sciences et de la Culture d'Autriche (BM : BWK,1999):

Qualität in Schulen I : Comment les enseignants jugent-ils leur satisfaction professionnelle personnelle ?

- A. La satisfaction avec le cadre : items 36, 43, 50, 57, 64
- B. La satisfaction avec la direction : items 37, 44, 51, 58, 71
- C. La satisfaction avec les relations aux parents : items 38, 45, 52, 59
- D. La satisfaction avec les relations aux élèves : items 39, 53, 60, 65, 68
- E. La satisfaction avec l'activité d'enseignant : items 42, 46, 49, 56, 63, 72
- F. La satisfaction avec les collègues : items 40, 47, 54, 61, 66, 69, 70
- G. La satisfaction professionnelle globale : items 41, 48, 55, 62, 67

³ Traduction: "Qualité dans les écoles"

Les scores à ces différentes dimensions de la satisfaction professionnelle personnelle permettent d'une part d'avoir une vue d'ensemble de la satisfaction des enseignants et des directeurs, mais aussi de repérer des facteurs explicatifs de différences éventuelles entre les enseignants. Du point de vue d'une étude comparative inter-culturelle, il serait intéressant de comparer les résultats obtenus au Luxembourg avec ceux des collègues autrichiens.

2.2.6 Les indicateurs de qualité de l'école

*Qualität in Schulen II :
Comment les
enseignants perçoivent-ils
la qualité de leur école et de son
environnement ?*

Cette partie F) du questionnaire est le deuxième volet du questionnaire autrichien « Qualität in Schulen ». Il regroupe 32 items concernant la qualité dans les écoles : les questions 74 à 106 de notre questionnaire. L'item 103 permet une mesure de satisfaction globale avec l'établissement scolaire, les enseignants se positionnant sur une échelle en cinq *smileys*. Les items 74 à 102 se rapportent aux dimensions suivantes de la qualité de l'établissement scolaire :

- Espace de vie classe et école
- Partenariats et relations externes de l'école
- Management de l'école
- Professionnalisme et développement du personnel

Les réponses aux questions 74 à 102 ont été recueillies sur une échelle ordinale sémantisée en quatre points comportant respectivement deux niveaux d'accord et deux niveaux de désaccord avec les énoncés : « *tout à fait d'accord* », « *plutôt d'accord* », « *plutôt pas d'accord* », « *pas du tout d'accord* ». Pour les propos de ce rapport nous n'avons pas regroupé les items afin de différencier ces dimensions. Les réponses données ont été évaluées globalement.

3. ANALYSE DES RESULTATS

L'objectif de ce chapitre est de rendre compte des données recueillies à l'aide des questionnaires envoyés à 3812 enseignants, respectivement à 88 membres de direction et de leur analyse statistique.

3.1 LA POPULATION DES PARTICIPANTS

Une première analyse porte sur le taux de retour des questionnaires envoyés à 3812 enseignants et 88 membres de direction de 29 établissements scolaires.

25,6% des enseignants ont renvoyé le questionnaire, soit 977 participants. Ce taux de retour est très satisfaisant, surtout lorsque nous considérons la taille du questionnaire et le fait que les questions ouvertes demandaient une réflexion coûteuse en termes de temps de la part des participants. Les données font apparaître une différence du taux de participation en fonction des établissements scolaires, allant de 10,7% jusqu'à 42,3% pour certaines écoles⁴. Il convient de noter que les écoles privées emploient en grande partie des enseignants nommés à des écoles publiques, et que les enseignants avaient été priés de ne remplir qu'un seul questionnaire. Les enseignants attachés à deux ou plusieurs établissements scolaires avaient donc le choix de l'école au sujet de laquelle ils voulaient se prononcer. Il est à noter que les trois établissements avec le taux de retour le plus élevé se situent tous au nord du pays.

Le taux de retour des participants a été très satisfaisant.

35 membres des directions des écoles ont répondu au questionnaire. Ce taux de retour de 39,8% est également très satisfaisant.

Portons maintenant un regard sur les caractéristiques des enseignants ayant répondu au questionnaire.

3.1.1 Âge

La figure 1 montre que les enseignants ayant répondu au questionnaire ne représentent pas exactement la population parente dans le sens où la proportion des personnes en dessous de 40 ans est plus grande que celle de la population parente, alors que les personnes au-dessus de 50 ans sont sous-représentées. En d'autres termes, les enseignants en dessous de 40 ans étaient plus enclins à répondre au questionnaire que les personnes au-delà de 50 ans.

⁴ Les données relatives aux effets statistiquement significatifs du facteur « établissement scolaire » sur les différentes variables traitées dans ce rapport font partie d'analyses à part et sont disponibles sur demande des établissements scolaires concernés.

Les jeunes enseignants étaient plus enclins à répondre au questionnaire que leurs collègues plus âgés.

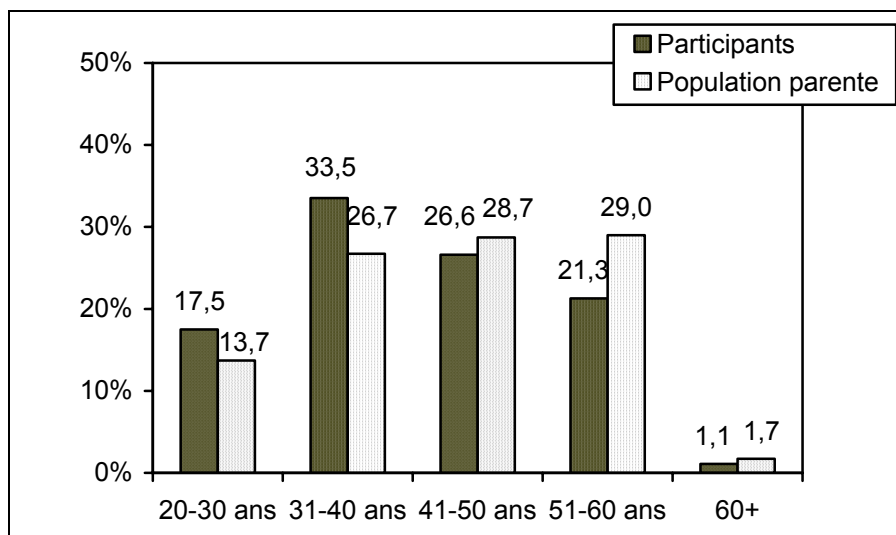


Figure 1 : Répartition des participants et de la population parente en fonction de l'âge.

La variable « âge » n'a été mentionnée que pour vérifier la représentativité de l'échantillon des participants par rapport à la population parente des enseignants. Dans notre rapport, elle ne sera pas considérée comme facteur explicatif des variations de réponses données, l'effet temporel du métier d'enseignant étant mesuré par le facteur « durée d'enseignement ».

3.1.2 Durée d'enseignement

La figure 2 décrit la répartition des effectifs des participants en fonction de la durée depuis laquelle ils enseignent.

Les enseignants actifs dans le métier depuis plus de 20 années et leurs collègues en début de carrière représentent la plus grande partie des participants à cette consultation.

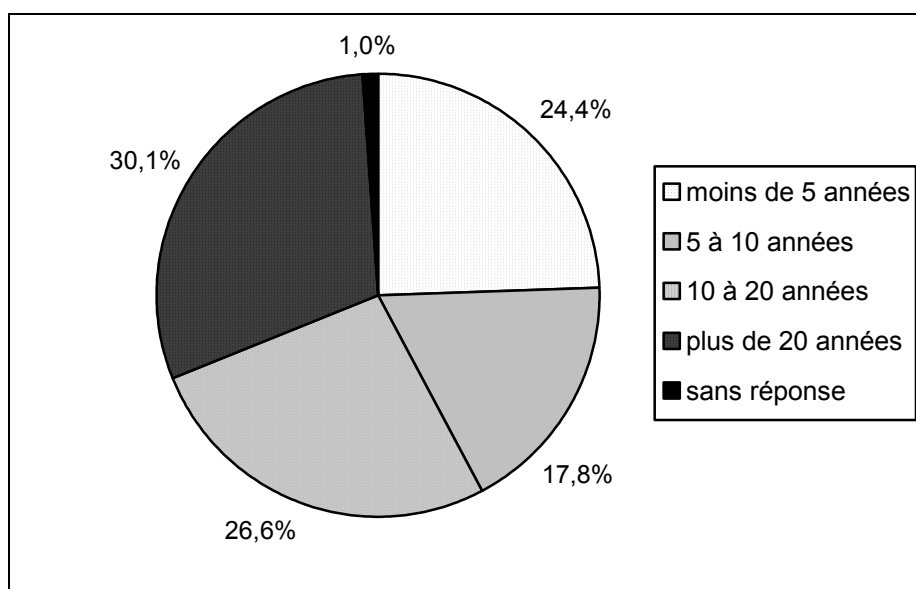


Figure 2 : Répartition des participants en fonction de la durée d'enseignement.

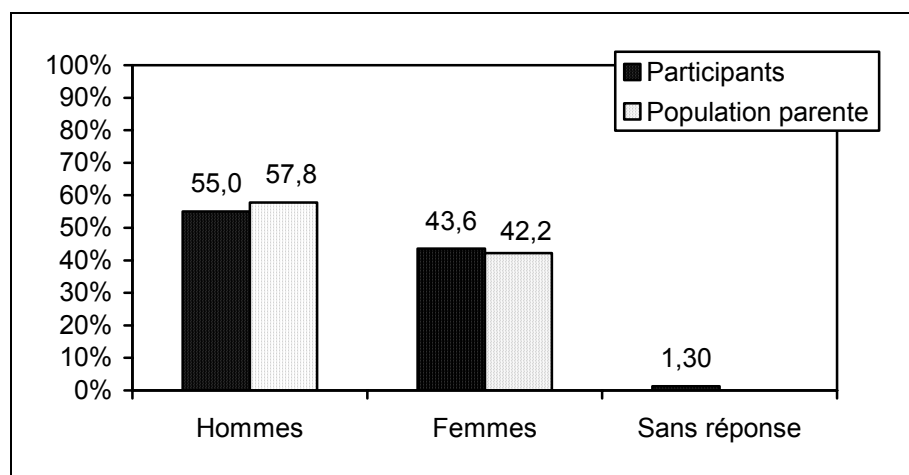
Les participants avec « plus de 20 années » d'enseignement représentent, avec 30,1%, la plus grande partie des enseignants

ayant répondu au questionnaire. Ceux ayant « 5 à 10 années » d'expérience représentent la plus petite part avec 17,8 %.

Les effets de la durée d'enseignement nous renseigneront sur l'évolution dans le temps des réponses et contribueront à une base constructive pour la formation initiale et continue des enseignants.

3.1.3 Genre

En ce qui concerne le genre des participants, la répartition est conforme à la population parente dans le sens d'une majorité masculine.



On constate une légère prédominance masculine chez les participants et la population parente.

Figure 3 : Répartition des participants et de la population parente en fonction du genre.

55,0% des participants sont des hommes (population parente : 57,8%), et 43,6% sont des femmes (population parente : 42,2%). 1,3% des enseignants n'ont pas mentionné leur genre.

3.1.4 Matière principale enseignée

Vu la multitude de matières différentes que les participants disent enseigner, nous les avons regroupées en six catégories. La figure 4 montre une prédominance des enseignants en « langues » (17,6%), suivis des enseignants en « sciences et technologies » (14,4%). Les enseignants en « sciences économiques, humaines et sociales », en « branches pratiques » et en « branches d'expression » représentent respectivement 7,8%, 6,4% et 4,6% des enseignants ayant mentionné leur matière principale enseignée. Notons que 37,1% des enseignants n'ont pas nommé leur matière principale enseignée. Les disciplines regroupées sous « autres » étaient trop spécifiques et trop diverses pour pouvoir être assimilées à l'une des cinq autres catégories que nous venons de décrire.

Les enseignants en langues et en sciences et technologies représentent la plus grande partie des participants à la consultation.

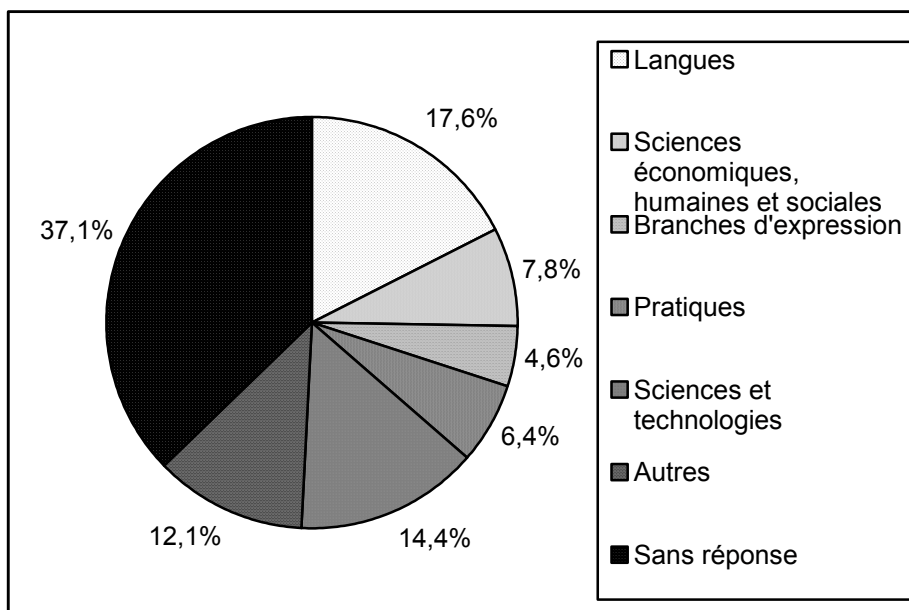


Figure 4 : Répartition des répondants en fonction de la branche enseignée.

Les effets éventuels de la discipline enseignée sur les réponses des enseignants permettront de cerner des problématiques spécifiques à chaque domaine d'enseignement. Les résultats seront d'un intérêt certain pour les commissions des programmes, ainsi que pour la formation initiale et continue des enseignants.

3.1.5 Catégories d'écoles

3 catégories d'écoles ont été analysées :

- à enseignement secondaire,
- à enseignement secondaire technique et
- à enseignement secondaire et secondaire technique.

Les 29 établissements scolaires ont été répartis en trois catégories selon le contenu de l'enseignement qu'ils dispensent, à savoir : uniquement l'enseignement secondaire ou l'enseignement secondaire technique ou les deux. Les écoles dispensant l'enseignement secondaire technique seul représentent 43,9% des répondants, les écoles groupant des classes aussi bien « classiques » que techniques 38,8%, et celles dispensant seulement l'enseignement secondaire, 17,3%.

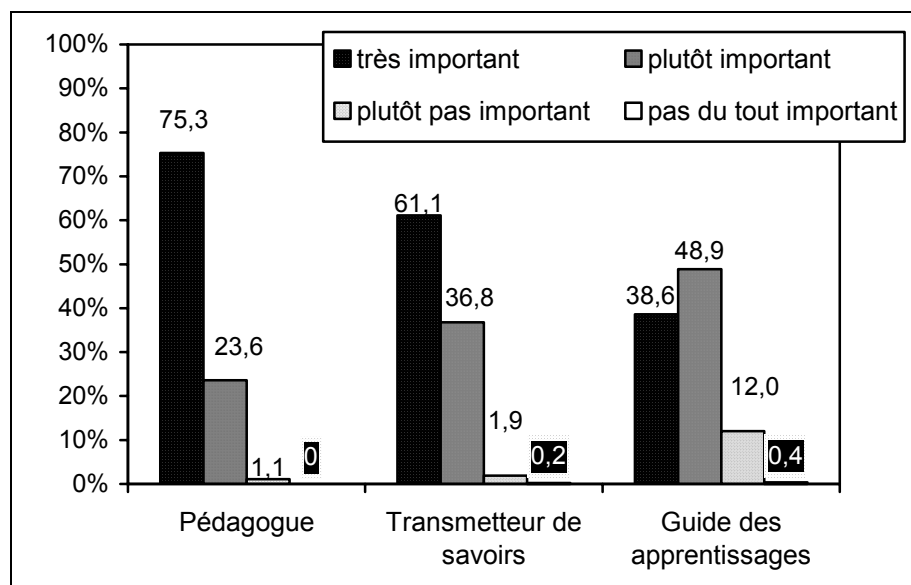
3.2 LE METIER D'ENSEIGNANT

Douze questions ont été posées afin de recueillir des attitudes et des représentations de la part des enseignants et des directeurs concernant le métier d'enseignant.

3.2.1 Les aspects du métier d'enseignant

Les participants ont été priés de se positionner sur une échelle ordinale sémantisée en quatre points comportant respectivement deux niveaux d'accord et deux niveaux de désaccord avec les énoncés : « très important », « plutôt important », « plutôt pas important », « pas du tout important » concernant l'importance

accordée à trois aspects du métier d'enseignant à savoir l'aspect « pédagogue », l'aspect « transmetteur de savoirs » et l'aspect « guide des apprentissages ». Les résultats montrent que les enseignants accordent de l'importance aux trois aspects du métier d'enseignant. En portant notre regard sur le mode des réponses, c'est à dire la modalité sur laquelle se positionne la majorité des sujets, nous pouvons dégager que c'est l'aspect « pédagogue » qui prend la place la plus importante avec 75,3% des personnes trouvant cet aspect « très important ». L'aspect « transmetteur de savoirs » vient en seconde place avec 61,1% « très important », et l'aspect « guide des apprentissages » suit avec 48,9% de « plutôt important » (cf. figure 5).



L'enseignant se voit d'abord comme pédagogue avant d'être transmetteur de savoirs ou guide des apprentissages.

Figure 5 : Répartition de l'importance accordée par les enseignants aux aspects du métier.

Au niveau des directeurs, les résultats concernant l'aspect « pédagogue » sont conformes à ceux des enseignants : 80% des directeurs jugent cet aspect « très important ». Ils avaient en outre la possibilité de s'exprimer sur l'importance qu'ils accordent à l'aspect « manager d'école ». Cet aspect se situe en deuxième place avec 62,9% des membres de direction l'estimant « très important ».

Une analyse détaillée des réponses des enseignants permet de dégager des variations des réponses en fonction de certains facteurs. Pour ce faire nous avons attribué le score 1 à la modalité de réponse « très important », le score 2 à la modalité « plutôt important », le score 3 à la modalité « plutôt pas important » et le score 4 à la modalité « pas du tout important ».

L'aspect « pédagogue »

Le tableau 1 montre que les femmes valorisent cet aspect plus que les hommes.

Les femmes attribuent plus d'importance à l'aspect pédagogique que leurs collègues masculins.

| ASPECT PEDAGOGUE | MOYENNE * | ECART-TYPE | N |
|-----------------------|-----------|------------|-----|
| Hommes | 1,31 | ,496 | 537 |
| Femmes | 1,20 | ,412 | 421 |
| Tous les participants | 1,26 | ,463 | 966 |

* plus le score est bas, plus l'importance accordée est haute

Tableau 1 : Score moyen attribué à l'aspect *pédagogue* en fonction du genre.

En outre, le facteur « établissement scolaire » a un effet significatif sur cette variable⁵. Les facteurs « catégorie d'école », « durée d'enseignement » et « discipline enseignée » ne différencient pas les réponses.

L'aspect « transmetteur de savoirs »

Le tableau 2 illustre les différences significatives entre les enseignants pour cet aspect du métier.

Surtout les enseignants de l'ES et les enseignants en branches pratiques attribuent de l'importance à l'aspect « transmetteur de savoirs ». Sa valorisation augmente avec la durée d'enseignement.

| ASPECT TRANSMETTEUR DE SAVOIRS | MOYENNE * | ECART-TYPE | N | |
|--------------------------------|----------------------------------|------------|------|-----|
| <u>Catégorie d'école</u> | classique | 1,32 | ,492 | 164 |
| | technique | 1,43 | ,550 | 427 |
| | classique et technique | 1,43 | ,547 | 378 |
| <u>Durée</u> | moins de 5 années | 1,51 | ,564 | 238 |
| | 5 à 10 années | 1,43 | ,540 | 174 |
| | 10 à 20 années | 1,37 | ,531 | 259 |
| | plus de 20 années | 1,35 | ,520 | 296 |
| <u>Discipline enseignée</u> | langues | 1,33 | ,473 | 171 |
| | sciences écon., hum. et sociales | 1,32 | ,496 | 76 |
| | branches d'expression | 1,64 | ,570 | 45 |
| | branches pratiques | 1,24 | ,432 | 62 |
| | sciences et technologies | 1,45 | ,527 | 141 |
| Tous les participants | 1,41 | ,540 | 969 | |

* plus le score est bas, plus l'importance accordée est haute

Tableau 2 : Scores moyens attribués au facteur *transmetteur de savoirs* en fonction de la catégorie d'école, de la durée d'enseignement et de la discipline enseignée.

Une différence est dégagée par rapport au facteur « catégories d'écoles » dans le sens où les enseignants des lycées « classiques » valorisent plus cet aspect que ceux des lycées « techniques » et des lycées « classiques et techniques ». Le facteur « durée d'enseignement » permet aussi de dégager un effet significatif dans le sens où les personnes enseignant depuis « moins de 5 ans » accordent moins d'importance à l'aspect « transmetteur de savoirs » que les personnes enseignant depuis plus longtemps. Un effet de la discipline enseignée a pu être dégagé dans le sens où les enseignants des disciplines « langues », « sciences économiques, humaines et sociales » et « branches pratiques » valorisent plus l'aspect « transmetteur de savoirs » que ceux des disciplines « branches d'expression » et « sciences et technologies ». On

⁵ cf. note en bas de la page 13

constate également un effet significatif de l'établissement scolaire d'appartenance sur cette variable.⁶

Le genre des participants n'a pas d'effet significatif sur la valorisation de l'aspect « transmetteur de savoirs ».

L'aspect « guide des apprentissages »

Le tableau 3 rend compte des facteurs qui différencient les enseignants sur cet aspect de leur métier. Le genre des participants a un effet significatif dans le sens où les femmes valorisent l'aspect « guide des apprentissages » plus que les hommes. Pour la variable « durée d'enseignement », les personnes enseignant depuis « moins de 5 années » valorisent cet aspect plus que les personnes enseignant depuis plus longtemps. Un effet de la discipline enseignée a pu être dégagé dans le sens où les enseignants en « sciences et technologies » valorisent moins l'aspect « guide des apprentissages » que les enseignants d'autres disciplines. Par contre ils ne se différencient pas des enseignants « branches d'expression ».

| ASPECT | GUIDE DES | MOYENNE* | ECART-TYPE | N |
|-----------------------|----------------------------------|----------|------------|-----|
| Genre | hommes | 1,80 | ,702 | 521 |
| | femmes | 1,67 | ,640 | 404 |
| Durée | moins de 5 années | 1,55 | ,599 | 236 |
| | 5 à 10 années | 1,83 | ,679 | 169 |
| | 10 à 20 années | 1,81 | ,648 | 252 |
| | plus de 20 années | 1,80 | ,735 | 270 |
| Discipline enseignée | langues | 1,70 | ,668 | 163 |
| | sciences écon., hum. et sociales | 1,60 | ,682 | 73 |
| | branches d'expression | 1,80 | ,641 | 41 |
| | branches pratiques | 1,64 | ,520 | 58 |
| | sciences et technologies | 1,94 | ,723 | 138 |
| Tous les participants | | 1,74 | ,677 | 932 |

Notamment
- les femmes,
- les enseignants en début de carrière et
- leurs collègues en sciences économiques, humaines et sociales et en branches pratiques accordent de l'importance à l'aspect « guide des apprentissages ».

*plus le score est bas, plus l'importance accordée est haute

Tableau 3 : Scores moyens attribués au facteur *guide des apprentissages* en fonction du genre, de la durée d'enseignement et de la discipline enseignée.

Ni l'établissement scolaire, ni la catégorie d'école ne différencient les réponses pour cet aspect du métier d'enseignant.

3.2.2 Le souhait de tutorat/coaching

A la question si les participants désirent un tuteur personnel, la majorité (57,7% des enseignants et 57,1% des membres de direction) déclare ne pas en avoir besoin.

Une analyse plus fine au niveau des enseignants nous permet de dégager un effet du genre dans le sens où les hommes déclarent plus souvent ne pas en avoir besoin que les femmes. Le facteur « durée d'enseignement » a un effet sur la répartition des réponses au souhait de tutorat/coaching dans le sens où les personnes

⁶ cf. note en bas de la page 13

enseignant depuis « moins de 5 années » déclarent majoritairement (65,5%) souhaiter un tuteur, ce souhait diminuant en fonction de la durée d'enseignement. Le tableau 4 récapitule la répartition des effectifs pour les facteurs dont l'effet est significatif.

Le souhait de tutorat est surtout exprimé par les enseignantes féminines et les enseignants en début de carrière.

| BESOIN DE TUTEUR/COACH | OUI (%) | NON (%) | PARFOIS (%) | N |
|--------------------------------|---------|---------|-------------|-----|
| <u>Genre</u> hommes | 34,5 | 64,9 | 0,6 | 521 |
| femmes | 45,3 | 53,5 | 1,2 | 404 |
| <u>Durée</u> moins de 5 années | 65,5 | 34,1 | 0,4 | 229 |
| 5 à 10 années | 40,1 | 58,1 | 1,7 | 172 |
| 10 à 20 années | 32,7 | 66,5 | 0,8 | 248 |
| plus de 20 années | 22,9 | 76,3 | 0,7 | 279 |
| Tous les participants | 37,3 | 57,7 | 0,8 | 935 |

Tableau 4 : Répartition des fréquences de besoin de tuteur en fonction du genre et de la durée d'enseignement.

L'analyse des résultats ne dégage pas d'effet des facteurs « établissement scolaire », « catégorie d'école » et « discipline enseignée ».

3.2.3 La considération de l'enseignant

Les participants ont donné leur avis sur la manière dont ils pensent que l'enseignant du secondaire (ES) et l'enseignant du secondaire technique (EST) sont considérés professionnellement par les parents d'élèves, la société, les élèves et le corps enseignant. Les réponses ont été fournies en termes de « plutôt bien » et « plutôt mal ». Les résultats (cf. tableau 5) montrent que les enseignants estiment être plutôt bien vus par les parents, les élèves et le corps enseignant, et qu'ils estiment être plutôt mal vus par la société.

Les enseignants estiment être plutôt bien vus par les élèves, les parents et leurs collègues, mais s'attendent à une appréciation plus réservée de la part de la société.

| | ENSEIGNANT ES | | | ENSEIGNANT EST | | |
|------------------|---------------|------------|--------------|----------------|------------|--------------|
| | Plutôt bien | Plutôt mal | Sans réponse | Plutôt bien | Plutôt mal | Sans réponse |
| Parents | 46,3% | 18,6% | 34,1% | 60,0% | 21,8% | 17,2% |
| Société | 30,2% | 35,3% | 33,8% | 33,1% | 47,8% | 18,0% |
| Elèves | 46,9% | 16,5% | 35,1% | 58,3% | 22,4% | 17,6% |
| Corps enseignant | 56,9% | 7,3% | 35,2% | 62,3% | 17,1% | 19,4% |

N.b. : une minorité a répondu « ni bien ni mal ». Ces réponses ne figurent pas dans le tableau, mais sont à prendre en compte pour compléter le pourcentage total.

Tableau 5 : Fréquence des réponses des enseignants concernant la considération de l'enseignant.

Les résultats au niveau des membres de direction montrent que les directeurs estiment que l'enseignant ES et EST est plutôt bien vu par les parents, les élèves et le corps enseignant. La perception de la part de la société semble être différente selon que l'enseignant appartient à l'ES ou l'EST, celui de l'EST étant plutôt « mal perçu » selon les directeurs.

Le fait que les participants pensent que l'enseignant est professionnellement plutôt mal considéré par la société est conforme à une étude antérieure effectuée auprès d'un échantillon d'enseignants de lycées au Luxembourg (Zens, 2002).

Une analyse approfondie des résultats relatifs à la société permet de différencier les réponses selon les facteurs « catégorie d'école » et « durée d'enseignement ». Le tableau 6 illustre la répartition des effectifs concernant la représentation que les enseignants disent avoir de la perception du métier d'enseignant de la part de la société. Nous ne commenterons que les facteurs dont la répartition des effectifs donne lieu à un effet statistiquement significatif (les chiffres encadrés).

La répartition des effectifs selon les facteurs « établissement scolaire », « genre » et « discipline enseignée » ne donne pas lieu à des effets significatifs.

| REPRESENTATION DES ENSEIGNANTS DE LA PERCEPTION DU METIER DE LA PART DE LA SOCIETE | | ENSEIGNANT ES | | ENSEIGNANT EST | |
|--|------------------------|-----------------|----------------|-----------------|----------------|
| | | Plutôt bien (%) | Plutôt mal (%) | Plutôt bien (%) | Plutôt mal (%) |
| Catégorie d'école | classique | 35,4 | 63,3 | 38,3 | 60,0 |
| | technique | 51,3 | 47,2 | 41,4 | 57,6 |
| | classique et technique | 47,4 | 52,2 | 39,5 | 59,0 |
| Durée | moins de 5 années | 65,5 | 33,9 | 53,9 | 44,7 |
| | 5 à 10 années | 44,0 | 52,6 | 37,7 | 60,4 |
| | 10 à 20 années | 36,3 | 63,2 | 32,6 | 66,5 |
| | plus de 20 années | 37,4 | 62,6 | 36,5 | 62,4 |

Les enseignants de l'enseignement « classique » sont plutôt pessimistes quant à la considération du métier par la société. Ceux en début de carrière sont plutôt optimistes.

N.b. Seuls les groupes encadrés donnent lieu à un effet significatif

Tableau 6 : Fréquence des réponses des enseignants à la perception du métier de la part de la société en fonction de deux facteurs.

Le facteur « catégorie d'école » fait apparaître le fait que les enseignants des lycées « classiques » disent majoritairement que le métier d'enseignant ES est plutôt mal vu de la part de la société. Par contre les enseignants des lycées « techniques » disent majoritairement que le métier d'enseignant ES est plutôt bien vu de la part de la société. Pour ce facteur, la répartition des effectifs concernant le métier d'enseignant EST ne donne pas lieu à des différences significatives selon la catégorie d'école.

Pour le facteur « durée d'enseignement », les participants enseignant depuis « moins de 5 années » disent majoritairement penser que le métier d'enseignant est plutôt bien vu par la société, ceci aussi bien pour l'enseignant ES que pour l'enseignant EST. Ces enseignants se différencient significativement des participants enseignant depuis plus longtemps qui eux disent majoritairement que les enseignants ES et EST sont professionnellement plutôt mal vus par la société.

3.2.4 Les attentes de début de carrière

53,8% des participants au niveau du corps enseignant déclarent que le métier d'enseignant répond aux attentes qu'ils en avaient au début de leur carrière. Parmi les raisons avancées notons les suivantes :

- « le plaisir d'enseigner », 12,8%
- « le contact avec les élèves », 8,6%
- « je suis en début de carrière », 3,4%
- « je suis respecté », 3,1% .

35,2% des enseignants déclarent que le métier d'enseignant ne correspond pas aux attentes qu'ils en avaient au début de leur carrière. Les raisons les plus fréquentes sont les suivantes :

- « le manque d'intérêt des élèves », 14,5%
- « les problèmes de discipline », 13,1%
- « le manque de motivation des élèves », 12,5%
- « de moins en moins de transmission de savoirs », 11,9%
- « le niveau des élèves diminue », 11,1%
- « les classes de plus en plus grandes », 5,2%.

Une analyse approfondie des résultats ne dégage pas d'effet significatif du facteur « établissement scolaire », ni de la catégorie d'école, ni du genre, ni de la discipline enseignée . Par contre il apparaît un effet de la durée d'enseignement (cf. tableau 7).

La correspondance des expériences réelles avec les attentes en début de carrière diminue avec la durée d'enseignement.

| FACTEUR | | OUI (%) | NON (%) |
|--------------|-------------------|---------|---------|
| <u>Durée</u> | moins de 5 années | 75,8 | 18,9 |
| | 5 à 10 années | 56,0 | 34,9 |
| | 10 à 20 années | 52,2 | 39,0 |
| | plus de 20 années | 44,9 | 50,5 |

Tableau 7 : Fréquence des réponses à la réalisation des attentes du métier en fonction du facteur « durée d'enseignement ».

En effet, 75,8% des participants enseignant depuis « moins de 5 années » déclarent que leur métier correspond effectivement aux attentes qu'ils en avaient au début de leur carrière, alors que ce taux n'est plus que de 44,9% pour les participants enseignant depuis « plus de 20 années ».

En ce qui concerne les membres de direction, 54,3% des participants déclarent que le métier d'enseignant répond aux attentes qu'ils en avaient au début de leur carrière. Les raisons avancées sont les suivantes :

- « à cause des élèves/ des jeunes »
- « transmission de savoirs »

37,1% des directeurs déclarent que le métier d'enseignant ne correspond pas aux attentes qu'ils en avaient au début de leur carrière. Les raisons les plus fréquentes sont les suivantes:

- « l'influence et le manque de support de la société »
- « l'aspect pédagogique prime sur la transmission de savoirs »
- « changement des priorités / du profil des élèves ».

3.2.5 Les activités para-enseignement

Les enseignants ont choisi, parmi une série d'activités professionnelles listées dans le tableau 8, celles qui les intéresseraient à côté ou au lieu de la tâche d'enseignement. Le

tableau 8 rend compte de la fréquence des choix positifs pour chaque item.

| ACTIVITE PROPOSEE | FREQUENCE TOTALE D'ACCEPTATION |
|---------------------------------------|--------------------------------|
| Accompagnement des élèves faibles | 54,8% |
| Engagement dans des projets nationaux | 47,8% |
| Commission des programmes | 46,9% |
| Tutorat | 45,5% |
| Formation des adultes | 40,7% |
| Conseil pédagogique | 36,2% |
| Engagement dans des projets européens | 35,6% |
| Activités psychosociales | 32,9% |
| Activités administratives | 18,3% |
| Coordinateur informatique | 9,4% |
| Chargé de la sécurité | 9,0% |

L'accompagnement des élèves faibles est une priorité pour la majorité des enseignants du Grand-Duché.

Tableau 8 : Fréquence des choix positifs des enseignants pour chaque activité proposée.

L'activité « accompagnement des élèves faibles » est la plus citée avec 54,8% d'approbations.

Concernant le facteur « durée d'enseignement », le choix est unanime pour toutes les catégories de durée d'enseignement pour mettre l'activité « accompagnement des élèves faibles » en premier rang. En deuxième place nous trouvons « commission des programmes » pour les participants ayant « 5 à 10 années » d'expérience, et l'activité « engagement dans des projets nationaux » pour les tranches « moins de 5 années », « 10 à 20 années » et « plus de 20 années ». Les activités les moins citées sont de manière consensuelle « coordinateur informatique » et « chargé de la sécurité ».

Concernant la matière enseignée, nous retrouvons le choix prioritaire de « accompagnement des élèves faibles » pour toutes les disciplines sauf pour les branches « pratiques ». Cette catégorie favorise plutôt l'activité « formation des adultes ». Les enseignants en « langues » citent aussi le « tutorat », tout comme les enseignants en « sciences et technologie ». Les enseignants en « sciences économiques, humaines et sociales », « branches d'expression » et « pratiques » favorisent aussi l'« engagement dans des projets nationaux ». Du côté des deux activités les moins citées nous retrouvons le « coordinateur informatique » pour toutes les branches d'enseignement et le « chargé de la sécurité » pour toutes les branches sauf les disciplines « pratiques » qui mettent « activités administratives » au dernier rang.

Les directeurs partagent le niveau d'importance élevé accordé par les enseignants à « l'accompagnement des élèves faibles » (fréquence d'acceptation : 62,9%), néanmoins ils citent le plus souvent les « activités administratives » avec 74,3% d'approbations comme étant l'activité la plus prisée. Les activités les moins citées sont identiques à celles des enseignants : « coordinateur informatique » (11,4%) et « chargé de la sécurité » (11,4%).

3.2.6 Les développements de carrière motivants

Une question ouverte demandait aux participants quels facteurs contribueraient à une motivation à long terme pour leur métier.

Au niveau des enseignants, 25,9% des participants n'ont pas répondu à cette question. 14,4% des participants disent ne pas avoir besoin de développements particuliers de leur carrière pour qu'elle soit motivante. 58,9% ont énoncé leurs besoins, les trois les plus fréquents étant :

La possibilité de se former tout au long de leur vie professionnelle constitue le facteur motivant le plus souvent énoncé par les enseignants.

- Formation continue (38,4%)
- Possibilités de promotion, carrière non plane (6,8%)
- Droit de codécision (2,6%).

Concernant les réponses des membres de direction, 14,3% des participants n'ont pas répondu à cette question. 5,7% des participants disent ne pas avoir besoin de développements particuliers de leur carrière pour qu'elle soit motivante. 80,0% ont énoncé leurs besoins, les trois les plus fréquents étant:

- Possibilités de promotion
- Formation continue
- Rémunération selon performance.

3.2.7 Les compétences et qualités des élèves

Les participants ont choisi, parmi 25 items proposés, dix compétences/qualités qui leur paraissent les plus importantes pour l'avenir personnel, professionnel et scolaire des élèves (cf. tableau 9).

Les trois compétences/qualités qui sont les plus citées par les enseignants comme étant importantes pour l'avenir de l'élève sont : le « sens de la responsabilité » (77,9%), la « capacité à communiquer » (64,0%), et l'« indépendance » (61,0%). Les trois compétences/qualités les moins nommées comme étant importantes pour l'avenir de l'élève sont : la « capacité de travail scientifique » (15,3%), l'« ordre » (15,7%) et la « ponctualité » (20,5%).

Les trois compétences/qualités qui sont les plus signalées par les directeurs comme étant importantes pour l'avenir de l'élève sont : la « capacité à communiquer » (82,9%), le « sens de la responsabilité » (68,6%) et « savoir coopérer » (68,6%). Les trois compétences/qualités les moins souvent choisies comme étant importantes pour l'avenir de l'élève sont : l'« ordre » (17,1%), la « minutie » (14,3%) et la « capacité de travail scientifique » (8,6%).

Après avoir nommé les dix compétences/qualités les plus importantes pour l'avenir de l'élève (cf. l'encadré du tableau 9), 85,4% des enseignants et 85,7% des directeurs se sont prononcés sur deux items à définir comme étant les plus difficiles à transmettre parmi la liste des dix items choisis précédemment. Il en ressort les choix suivants :

- « sens de la responsabilité », 21,0% des enseignants (et 22,9% des directeurs)

Les arguments les plus fréquents pour expliquer ce choix sont : « ça dépend de la volonté des élèves », « on a toujours enlevé la responsabilité aux élèves », « c'est une question de caractère ».

- « *endurance/persévérance* », 20,2% des enseignants (et 20,0% des directeurs)

Les arguments les plus fréquents pour expliquer ce choix sont : « ça dépend de l'éducation et de l'entourage social de l'élève », « c'est une question de caractère », « les élèves abandonnent trop vite ».

| COMPETENCES/ QUALITES | % | RANG | COMPETENCES/ QUALITES | % | RANG |
|--------------------------------------|------|------|-------------------------------------|------|------|
| Sens de la responsabilité | 77,9 | 1 | Capacité d'adaptation | 38,8 | 14 |
| Capacité à communiquer | 64,0 | 2 | Application | 36,2 | 15 |
| Indépendance | 61,1 | 3 | Créativité | 36,1 | 16 |
| Endurance/ persévérance | 54,4 | 4 | Raisonnement logique | 33,4 | 17 |
| Respect | 54,4 | 5 | Compétences de base en TIC | 32,6 | 18 |
| Volonté au travail | 52,5 | 6 | Capacité à planifier | 28,3 | 19 |
| Discipline | 52,0 | 7 | Capacité à gérer des conflits | 27,4 | 20 |
| Capacité à résoudre des problèmes | 43,4 | 8 | Minutie | 27,2 | 21 |
| Tolérance | 42,5 | 9 | Volonté au compromis | 22,1 | 22 |
| Initiative | 42,4 | 10 | Ponctualité | 20,5 | 23 |
| Politesse | 42,3 | 11 | Ordre | 15,7 | 24 |
| Capacité à apprendre | 41,2 | 12 | Capacité de travail scientifique | 15,3 | 25 |
| Savoir coopérer | 40,7 | 13 | | | |

Pour les enseignants, avoir le sens des responsabilités, savoir communiquer et l'indépendance représentent des compétences-clés pour l'avenir étudiant et professionnel des élèves.

Pour les directeurs, en plus du sens des responsabilités et de l'aptitude à communiquer, savoir coopérer est une compétence-clé.

Le sens des responsabilités, ainsi que la persévérance seraient les compétences les plus complexes à enseigner.

Tableau 9 : Répartition des fréquences des choix des enseignants en fonction des compétences/qualités.

Enfin les enseignants ont cité, parmi les 25 items listés, quelles compétences/qualités leur paraissent les moins importantes pour l'avenir de l'élève et qui sont pour cela moins prises en compte dans leur enseignement. Il en ressort les choix suivants :

- « *capacité de travail scientifique* », 39,2%

Les arguments les plus fréquents pour expliquer ce choix sont : « ce ne sera utile qu'à une minorité d'élèves », « le savoir de base est prioritaire », « ce n'est pas utile dans l'enseignement technique ».

- « *créativité* », 19,0%

Les arguments les plus fréquents pour expliquer ce choix sont : « ce n'est pas utile dans toutes les matières », « ça s'apprendra plus tard », « je n'ai pas assez de temps ».

Les choix au niveau des membres de direction se présentent comme suit :

- « *capacité d'adaptation* », 28,6%

Les arguments les plus fréquents pour expliquer ce choix sont : « ce n'est pas une qualité », « ça comprend des risques », « ce n'est pas productif ».

- « *créativité* », 20,0%

Les arguments les plus fréquents pour expliquer ce choix sont : « ce n'est pas utile dans toutes les matières », « c'est une affaire de caractère », « ne sera pas demandé plus tard ».

3.2.8 Performances critiquées par d'anciens élèves

En langues et en informatique, la mise en pratique du savoir enseigné aiderait mieux les élèves à se préparer à leur avenir.

Une étude auprès d'anciens élèves a fait ressortir qu'à la sortie du lycée, ils disent que des carences se sont fait ressentir en anglais oral et en français oral en plus d'un manque de compétences concernant l'utilisation de matériel informatique et de logiciels. Les participants à notre étude ont été priés d'énoncer leurs propositions concernant la manière dont ces déficits pourraient être évités à l'avenir.

Les langues :

Les réponses les plus fréquentes des enseignants concernant le français oral sont, par ordre de fréquence d'apparition : « organiser des échanges internationaux », « faire des voyages à l'étranger », « faire des classes plus petites », « faire plus d'exercices », « faire des travaux à l'oral », « organiser des voyages scolaires ».

Les réponses les plus fréquentes des enseignants concernant l'anglais oral sont : « faire plus d'exercices », « faire des voyages à l'étranger », « faire des classes plus petites », « organiser des échanges internationaux ».

Les réponses les plus fréquentes des membres de direction concernant leurs propositions d'amélioration des performances orales en langues sont, par ordre de fréquence d'apparition : « notation de travaux à l'oral », « privilégier la langue à la littérature », « travailler à des projets », « échanges internationaux », « enseignants originaires du pays de la langue ».

L'informatique :

En ce qui concerne le domaine informatique, les réponses les plus fréquentes des enseignants pour améliorer les performances des élèves sont : « faire plus de pratique à la place de la théorie », « mettre plus d'ordinateurs à disposition », « offrir des cours en option », « débiter l'informatique plus tôt ».

Les réponses les plus fréquentes des directeurs sont : « enseignement pluridisciplinaire », « meilleure formation des enseignants », « plus de matériel informatique », « offrir des cours en option ».

3.2.9 Auto-appréciation de l'enseignement

Les participants ont donné une auto-appréciation de leur enseignement selon quatre items listés, en se positionnant sur une échelle métrique bipolaire en cinq points allant de 1= « ceci ne correspond pas du tout à mon enseignement en classe » à 5= « ceci correspond tout à fait à mon enseignement en classe ».

Les items proposés ont été les suivants :

- « mon enseignement est orienté vers des applications pratiques »,
- « mon enseignement encourage le travail en commun »,
- « dans mon enseignement les élèves apprennent à apprendre »,
- « dans mon enseignement je construis des liens entre les disciplines ».

Les résultats (cf. tableaux 10 et 11) montrent que les enseignants donnent un degré d'accord plus élevé ($m=3,76$) à l'énoncé « mon enseignement est orienté vers des applications pratiques » qu'aux autres énoncés. Ceci est également le cas au niveau des résultats recueillis auprès des membres de direction ($m=3,60$).

Les enseignants accordent une grande importance aux applications pratiques.

« Mon enseignement est orienté vers des applications pratiques » (cf. tableau 10)

Le facteur ayant le plus grand effet sur les réponses à cet énoncé ($m=3,76$) est le facteur « discipline enseignée » pour lequel les enseignants en « langues » et « sciences et technologies » disent que cet énoncé correspond moins à leur enseignement que les enseignants en « branches d'expression » et en « branches pratiques ».

Le facteur « durée d'enseignement » a aussi un effet significatif dans le sens où les participants enseignant depuis « moins de 5 années » ($m=3,92$) sont plus d'avis que leur enseignement est orienté vers des applications pratiques que les participants enseignant depuis plus longtemps, la moyenne descendant avec la durée d'enseignement.

En ce qui concerne le facteur « catégorie d'école » l'effet va dans le sens où les enseignants des lycées « classiques » sont moins d'avis que leur enseignement est orienté vers des applications pratiques que les enseignants des lycées « techniques », ces derniers se différenciant aussi des enseignants des lycées « classiques et techniques ».

Le genre des enseignants ne différencie pas les réponses, par contre il y a un effet de l'établissement scolaire d'appartenance⁷.

⁷ cf. note en bas de la page 13

Surtout les enseignants
 - dans l'EST,
 - en début de carrière,
 - en branches
 d'expression, resp.
 pratiques
 accordent beaucoup
 d'importance aux
 applications pratiques
 dans leurs cours.

L'encouragement du
 travail en commun est
 surtout évident pour les
 enseignants
 - en début de carrière ;
 - en branches
 d'expression et
 - en branches pratiques.

| | | MON ENSEIGNEMENT EST ORIENTE VERS DES APPLICATIONS PRATIQUES | MON ENSEIGNEMENT ENCOURAGE LE TRAVAIL EN COMMUN |
|----------------------|----------------------------------|---|---|
| Catégorie d'école | classique | 3,61 | n.s. |
| | technique | 3,86 | |
| | classique et technique | 3,71 | |
| Durée | moins de 5 années | 3,92 | 3,42 |
| | 5 à 10 années | 3,86 | 3,38 |
| | 10 à 20 années | 3,74 | 3,36 |
| | plus de 20 années | 3,57 | 3,17 |
| Discipline enseignée | langues | 3,46 | 3,28 |
| | sciences écon., hum. et sociales | 3,70 | 3,33 |
| | branches d'expression | 4,49 | 4,18 |
| | branches pratiques | 4,35 | 3,64 |
| | sciences et technologies | 3,53 | 3,07 |
| Score global | | 3,76 | 3,32 |

* plus le score est haut, plus le degré d'accord est élevé.

Tableau 10: Scores moyens attribués par les enseignants aux deux premiers items d'auto-appréciation en fonction de différents facteurs.

« **Mon enseignement encourage le travail en commun** » (cf. tableau 10)

Ni le genre des enseignants, ni la catégorie d'école, ni l'établissement scolaire d'appartenance ne différencient les réponses à cet énoncé. L'effet des autres facteurs est repris dans le tableau 10.

Pour cet énoncé (m=3,32) c'est à nouveau le facteur « discipline enseignée » qui a le plus grand effet dans le sens où les enseignants en « branches d'expression » et en « branches pratiques » sont plus d'avis que leur enseignement encourage le travail en commun que les enseignants en « langues », « sciences économiques, humaines et sociales » et « sciences et technologies ».

Le facteur « durée d'enseignement » a aussi un effet dans le sens où les participants enseignant depuis « moins de 5 années » (m=3,42) sont plus d'avis que leur enseignement encourage le travail en commun que les participants enseignant depuis plus longtemps, la moyenne descendant avec la durée d'enseignement.

« **Les élèves apprennent à apprendre** » (cf. tableau 11)

Pour cet énoncé (m=3,21) le facteur « discipline enseignée » a un effet significatif dans le sens où les enseignants en « langues » (m=3,53) sont plus d'avis que leur enseignement permet aux élèves d'apprendre à apprendre que les enseignants en « sciences économiques, humaines et sociales », en « branches d'expression » et en « branches pratiques ».

Le facteur « durée d'enseignement » a aussi un effet dans le sens où les participants enseignant depuis « moins de 5 années » (m=3,02) sont moins d'avis que leur enseignement permet aux élèves d'apprendre à apprendre que les participants enseignant depuis plus longtemps, la moyenne augmentant avec la durée d'enseignement.

| | | LES ELEVES APPRENNENT A APPRENDRE | DANS MON ENSEIGNEMENT JE CONSTRUIS DES LIENS ENTRE LES DISCIPLINES |
|-----------------------------|----------------------------------|-----------------------------------|--|
| <u>Genre</u> | hommes | n.s. | 3,30 |
| | femmes | | 3,11 |
| <u>Durée</u> | moins de 5 années | 3,02 | n.s. |
| | 5 à 10 années | 3,09 | |
| | 10 à 20 années | 3,19 | |
| | plus de 20 années | 3,47 | |
| <u>Discipline enseignée</u> | langues | 3,53 | 2,81 |
| | sciences écon., hum. et sociales | 2,92 | 3,31 |
| | branches d'expression | 3,05 | 2,93 |
| | branches pratiques | 3,00 | 3,63 |
| | sciences et technologies | 3,23 | 3,21 |
| | Score global | 3,21 | 3,22 |

Notamment les enseignants
- en langues
- actifs depuis déjà plus longtemps affirment apprendre aux élèves à apprendre.

Surtout
- les hommes et
- les enseignants en branches pratiques disent construire des liens entre les disciplines.

N.b. : Plus le score est haut, plus le degré d'accord est élevé.

Tableau 11 : Scores moyens attribués par les enseignants aux deux derniers items d'auto-appréciation en fonction de différents facteurs.

Les facteurs du genre, de la catégorie d'école et de l'établissement scolaire d'appartenance ne différencient pas les réponses.

« Dans mon enseignement je construis des liens entre les disciplines » (cf. tableau 11)

Pour cet énoncé (m=3,22) le facteur « matière enseignée » a un effet significatif dans le sens où les enseignants en « langues » et en « branches d'expression » sont moins d'avis de construire des liens entre les disciplines que les enseignants des « branches pratiques », en « sciences économiques, humaines et sociales » et en « sciences et technologies ».

Le genre des enseignants différencie les réponses dans le sens où les femmes partagent moins l'avis que leur enseignement construit des liens entre les disciplines que les hommes.

Les facteurs « catégorie d'école » et « durée d'enseignement » ne différencient pas les réponses, par contre on constate un effet significatif de l'établissement scolaire d'appartenance sur cette variable.⁸

3.3 LA FORMATION CONTINUE

Les enseignants et les directeurs nous ont renseignés sur leur participation à des formations continues, sur les besoins supplémentaires en formations et sur leurs attentes concernant l'ouverture du nouveau Centre de Documentation pédagogique et de Formation continue.

⁸ cf. note en bas de la page 13

3.3.1 La participation à la formation continue

Les enseignants répondent avoir participé en moyenne à 1,42 cours organisés par le MENFPS / SCRIPT pour l'année 2002-2003, plus que la moyenne de 1,07 cours pour les trois années précédentes. Ces cours avaient majoritairement lieu en individuel (m=0,77) et, dans une moindre mesure à l'intérieur des établissements scolaires (m=0,65).

La participation à la formation continue tout au long de leur vie professionnelle est un besoin énoncé par les enseignants, plus par les femmes que par les hommes.

En ce qui concerne les directeurs, ils ont suivi plus de cours de formation continue que les enseignants : en moyenne 2,59 cours organisés par le MENFPS / SCRIPT pour l'année 2002-2003, plus que la moyenne de 2,19 cours pour les trois années précédentes. Contrairement aux enseignants, ces cours avaient majoritairement lieu à l'intérieur de l'établissement scolaire (m=1,53) et, dans une moindre mesure, en individuel (m=0,97).

Concernant le genre des enseignants, les femmes (m=1,63) disent avoir participé à 31% de plus de cours que les hommes (m=1,25) en 2002-2003.

Lorsque nous analysons les résultats des enseignants en termes de durée d'enseignement (cf. tableau 12) nous constatons que les participants enseignant depuis « moins de 5 années » disent avoir suivi significativement moins de cours que les participants enseignant depuis « plus de 20 années ».

La fréquentation des cours de formation s'accroît avec la durée d'enseignement.

| DUREE D'ENSEIGNEMENT | TOTAL 2002-2003 | COURS DANS L'ECOLE | COURS EN INDIVIDUEL |
|--------------------------|-----------------|--------------------|---------------------|
| Moins de 5 années | 1,10 | 0,65 | 0,45 |
| 5 à 10 années | 1,47 | 0,59 | 0,88 |
| 10 à 20 années | 1,40 | 0,61 | 0,79 |
| Plus de 20 années | 1,64 | 0,74 | 0,90 |
| Moyenne du questionnaire | 1,42 | 0,65 | 0,77 |

Tableau 12 : Nombre moyen de cours fréquentés en 2002-2003 en fonction de la durée d'enseignement.

C'est au niveau des cours en individuel que l'effet de la durée d'enseignement est le plus marqué dans le sens où les participants enseignant depuis « moins de 5 années » disent avoir suivi moins de cours en individuel que les participants enseignant depuis plus longtemps. Au niveau des cours à l'intérieur de l'école la durée d'enseignement ne différencie pas les réponses.

Le facteur « établissement scolaire » ne différencie pas les réponses au niveau de la fréquentation des cours en individuel, mais il a un effet significatif au niveau de la fréquentation des cours au sein de l'école⁹.

Parmi les participants n'ayant pas suivi de cours de formation continue organisés par le MENFPS/SCRIPT (cf. tableau 13), 20,6% disent *ne pas avoir eu le temps*, les femmes plus souvent que les hommes et les participants qui enseignent depuis « 5 à 10 années »

⁹ cf. note en bas de la page 13

et entre « 10 et 20 années » plus souvent que les « moins de 5 années » et les « plus de 20 années ».

Les facteurs « catégorie d'école », « établissement scolaire » et « discipline enseignée » ne différencient pas les réponses à cet énoncé.

| | | JE N'AVAIS PAS LE TEMPS (%) | L'OFFRE DE FORMATION N'ETAIT PAS SATISFAISANTE (%) | JE N'ETAIS PAS INTERESSE (%) |
|--------------|-------------------|-----------------------------------|--|---------------------------------|
| <u>Genre</u> | hommes | 37,1 | 23,3 | 15,5 |
| | femmes | 46,4 | 15,0 | 8,7 |
| <u>Durée</u> | moins de 5 années | 30,2 | 8,6 | 6,2 |
| | 5 à 10 années | 50,0 | 28,2 | 10,3 |
| | 10 à 20 années | 54,9 | 24,6 | 12,3 |
| | plus de 20 années | 34,9 | 24,8 | 22,5 |
| Total : | | 20,6% | 10,1% | 6,4% |

Le manque de temps est la raison principale avancée de la non-participation à des cours de formation continue.

Tableau 13 : Fréquence d'acceptation des énoncés par les enseignants en fonction des facteurs « genre » et « durée d'enseignement ».

10,1% des participants disent que *l'offre de formation n'était pas satisfaisante*. Les participants qui enseignent depuis « moins de 5 années » le disent moins que les participants enseignant depuis plus longtemps et les femmes moins souvent que les hommes.

Les facteurs « catégorie d'école », « établissement scolaire » et « discipline enseignée » ne différencient pas les participants.

6,4% des participants disent *ne pas être intéressés* à suivre des cours. Les hommes le disent plus souvent que les femmes et les participants enseignant depuis « plus de 20 années » le disent plus que les autres.

Les facteurs « catégorie d'école », « établissement scolaire » et « discipline enseignée » ne différencient pas les réponses à cet énoncé.

27,4% des participants n'ayant pas suivi de cours organisés par le MENFPS/SCRIPT avancent d'autres raisons, majoritairement le fait qu'étant en formation pédagogique (stage) il ne leur est *pas permis de suivre ces cours*.

Parmi les membres de direction ayant participé à cette consultation et n'ayant pas suivi de cours de formation continue organisés par le MENFPS/SCRIPT, 11,4% disent *ne pas avoir eu le temps*, 2,9% des participants disent que *l'offre de formation n'était pas satisfaisante* et 2,9% des participants disent *ne pas être intéressés* à suivre des cours. 77,1% n'ont pas donné de réponse.

65,7% des directeurs n'ayant pas suivi de cours organisés par le MENFPS/SCRIPT disent avoir suivi des cours organisés par d'autres prestataires, principalement à l'étranger.

Concernant la prise de décision de suivre les cours de formation continue :

59,1% des enseignants et 80,0% des directeurs disent que la fréquentation des cours a eu lieu de leur *propre initiative*.

42,1% des enseignants et 40,0% des directeurs ont pris la décision après lecture de la *brochure de formation continue*.

Pour la majorité des enseignants et des directeurs, la formation continue constitue une nécessité, de façon qu'ils sont prêts à s'y investir en dehors des heures de classe.

24,3% des enseignants et 22,9% des directeurs ont été motivés par des *collègues*.

13,6% des enseignants et 5,7% des membres de direction par la *direction* de leur école.

7,7% des enseignants et 37,1% des directeurs par une *invitation du MENFPS / SCRIPT*.

91,0% des enseignants participant et l'intégralité des directeurs sont d'accord avec le fait que la formation continue est une nécessité, 79,8% des enseignants et 94,3% des directeurs sont prêts à s'investir en formation en dehors des heures de classe.

La majorité des membres de direction s'exprime en faveur d'une obligation à la formation continue.

Concernant le caractère obligatoire ou volontaire de la formation continue 48,1% des enseignants ayant répondu sont d'avis qu'elle devrait être plutôt obligatoire et 49,9% sont d'avis qu'elle devrait être plutôt volontaire. Par contre, 80,0% des membres de direction sont d'avis qu'elle devrait être plutôt obligatoire et 20,0% sont d'avis qu'elle devrait être plutôt volontaire.

3.3.2 La demande en formation continue

Nous avons demandé aux participants quelles formations supplémentaires leur paraissent souhaitables. Par ordre de fréquence les demandes des 318 enseignants ayant répondu à cette question sont les suivantes :

Pour les enseignants, la pédagogie et les TIC viennent en 1^{er} lieu dans le choix des cours de formation continue.

- pédagogie et didactique, 17,3%
- technologies de l'information et de la communication, 16,7%
- formations spécifiques à la discipline enseignée, 15,7%
- psychologie, communication, motivation, 12,0%

Par ordre de fréquence les demandes des 17 directeurs ayant répondu à cette question sont les suivantes :

Les directeurs souhaitent établir plus de contacts avec d'autres écoles.

- Contacts avec d'autres écoles / collègues
- Enseignement différencié
- Techniques de modération, coping
- Utilisation des TIC en cours
- Contacts avec des entreprises

3.3.3 Le Centre de Documentation pédagogique et de Formation continue

Les participants ont été questionnés au sujet d'un Centre de Documentation pédagogique et de Formation continue qui ouvrira ses portes durant l'année scolaire 2003-2004. Nous avons demandé aux participants de nous formuler leurs attentes concernant ce centre.

68,3% des enseignants attendent de la *mise à disposition de matériel didactique*.

Ni le facteur « catégorie d'école », ni celui de la durée d'enseignement, ni le facteur « établissement scolaire » ne différencient les réponses à cet énoncé. Concernant le genre des enseignants ayant répondu à cette question, 85,6% des femmes s'y attendent, contre 75,8% des hommes. Le facteur « discipline enseignée » contribue aussi à une différenciation des réponses. En effet, 87,9% des enseignants en « langues » ayant répondu à la question s'attendent à ce que le Centre de Documentation leur mette du matériel didactique à disposition alors que seulement 60,4% des enseignants des « branches pratiques » ont opté pour cette réponse. (cf. tableau 14).

La majorité des enseignants et des directeurs souhaitent la mise à disposition de matériel didactique par le Centre de Documentation pédagogique et de Formation continue, suivie par l'aide à la recherche et la disponibilité d'un lieu de rencontre.

| MATIERE ENSEIGNEE | MISE A DISPOSITION DE MATERIEL DIDACTIQUE |
|--|---|
| Langues | 87,9% |
| Sciences économiques, humaines et sociales | 86,1% |
| Branches d'expression | 78,4% |
| Sciences et technologies | 77,5% |
| Branches pratiques | 60,4% |

Tableau 14 : Demande de mise à disposition de matériel didactique en fonction de la branche d'enseignement.

47,4% des enseignants attendent de *l'aide pour des recherches*.

Ni la catégorie d'école, ni le facteur « discipline enseignée », ni le genre ne différencient les réponses. En ce qui concerne le facteur « durée d'enseignement », 61,6% des participants enseignant depuis « moins de 5 années » s'attendent à de l'aide pour des recherches contre 47,8% des participants enseignant depuis « plus de 20 années ». On constate également un effet de l'établissement scolaire d'appartenance sur cette variable¹⁰.

32,5% des enseignants s'attendent à y trouver un *lieu de rencontre pour groupes de travail*.

En ce qui concerne le genre, 41,8% des femmes s'y attendent contre 34,9% des hommes. Ni la catégorie d'école, ni l'établissement scolaire d'appartenance, ni la durée d'enseignement, ni la matière enseignée ne différencient les réponses à cet énoncé.

En ce qui concerne les attentes des membres de direction quant à ce centre, 71,4% des participants attendent de la *mise à disposition de matériel didactique*, 60,0% des participants attendent de *l'aide pour des recherches* et 45,7% des participants s'attendent à y trouver un *lieu de rencontre pour groupes de travail*.

¹⁰ cf. note en bas de la page 13

3.4 LES TECHNOLOGIES DE L'INFORMATION ET DE LA COMMUNICATION

97,8% des enseignants et 94,3% des membres de direction se disent propriétaires d'un ordinateur privé contre 1,4% des enseignants et 5,7% des directeurs qui affirment ne pas en posséder.

Les TIC sont présents dans la grande majorité des ménages des enseignants et des directeurs.

94,6% des enseignants et 94,3% des directeurs disent avoir un accès à Internet privé. 4,5% des enseignants et 5,7% des directeurs affirment ne pas en disposer.

Nous avons demandé aux participants de nous renseigner sur leur utilisation des technologies informatiques.

3.4.1 Préparation des cours

En moyenne les enseignants disent utiliser l'ordinateur 8,89 heures par semaine pour des préparatifs scolaires (cf. tableau 15).

Les enseignants disent utiliser les TIC de manière régulière pour la préparation de leurs cours. Outre l'effet de la branche enseignée, on constate que les hommes les utilisent plus que les femmes, et que leur utilisation décroît avec la durée d'enseignement.

| FACTEUR | TEMPS D'UTILISATION DE L'ORDINATEUR POUR DES PRÉPARATIFS SCOLAIRES (EN HEURES) |
|----------------------------------|--|
| <u>Genre</u> | |
| hommes | 9,42 |
| femmes | 8,17 |
| <u>Durée</u> | |
| moins de 5 années | 11,02 |
| 5 à 10 années | 9,23 |
| 10 à 20 années | 8,62 |
| plus de 20 années | 7,07 |
| <u>Discipline enseignée</u> | |
| langues | 7,31 |
| sciences écon., hum. et sociales | 10,33 |
| branches d'expression | 6,53 |
| branches pratiques | 10,61 |
| sciences et technologies | 9,56 |
| Moyenne du questionnaire | 8,89 |

Tableau 15 : Temps d'utilisation de l'ordinateur par semaine pour des préparations scolaires en fonction de différents facteurs.

Concernant le genre, les hommes disent utiliser l'ordinateur plus souvent que les femmes pour des préparatifs scolaires. Concernant le facteur « discipline enseignée », les enseignants en « langues » et en « branches d'expression » utilisent moins l'ordinateur pour les préparatifs scolaires que les enseignants des autres disciplines. Pour le facteur « durée d'enseignement », les participants enseignant depuis « moins de 5 années » disent utiliser l'ordinateur plus souvent que les participants enseignant depuis plus longtemps.

Le facteur « catégorie d'école » n'a pas d'effet significatif sur les réponses concernant le temps d'utilisation de l'ordinateur pour

préparer les cours, par contre on constate un effet significatif de l'établissement scolaire sur cette variable¹¹.

Les membres de direction disent utiliser l'ordinateur en moyenne 10,57 heures par semaine pour des préparatifs scolaires.

3.4.2 Utilisation des nouvelles technologies en classe

Nous avons demandé l'avis des participants concernant trois énoncés en rapport avec l'utilisation de nouvelles technologies dans l'enseignement. Ils devaient se positionner sur une échelle en quatre points allant de (1) « tout à fait d'accord » à (4) « pas du tout d'accord » (cf. tableau 16).

| FACTEUR | Internet est un excellent support dans les cours | La transmission de compétences en informatique et Internet devrait être intensifiée dans la formation initiale et continue des enseignants | Pour pouvoir comprendre et utiliser les informations disponibles sur Internet les élèves ont besoin de l'accompagnement des enseignants |
|------------------------------|--|--|---|
| <u>Catégorie d'école</u> | | | |
| classique | 2,27 | | 1,89 |
| technique | 2,03 | n.s. | 1,67 |
| classique et technique | 2,05 | | 1,57 |
| <u>Genre</u> | | | |
| hommes | n.s. | n.s. | 1,75 |
| femmes | | | 1,56 |
| <u>Durée</u> | | | |
| moins de 5 années | 1,90 | | 1,54 |
| 5 à 10 années | 2,08 | n.s. | 1,58 |
| 10 à 20 années | 2,13 | | 1,70 |
| plus de 20 années | 2,18 | | 1,81 |
| <u>Discipline enseignée</u> | | | |
| langues | | | 1,62 |
| sciences écon., hum. et soc. | n.s. | n.s. | 1,55 |
| branches d'expression | | | 1,93 |
| branches pratiques | | | 1,75 |
| sciences et technologies | | | 1,59 |
| Moyenne du questionnaire | 2,08 | 1,79 | 1,67 |
| Mode | 2 | 2 | 1 |
| Ecart-type | 0,832 | 0,762 | 0,740 |

Surtout les enseignants :

- des lycées techniques,
- des lycées classiques et techniques et
- en début de carrière sont d'avis qu'Internet est un excellent support dans les cours.

Tous les enseignants sont plutôt d'accord avec le fait que les élèves ont besoin d'accompagnement dans l'utilisation des TIC. Cette opinion est notamment exprimée par :

- les femmes,
- les enseignants des lycées classiques et techniques,
- les enseignants des lycées techniques et
- ceux en début de carrière.

N.b. : Plus les moyennes sont basses, plus le degré d'accord est élevé.

Tableau 16 : Degré d'accord des enseignants aux énoncés en fonction de différents facteurs.

« Internet est un excellent support dans les cours. »

En moyenne, les enseignants étaient « plutôt d'accord » avec l'énoncé (m=2,08) (directeurs : m=1,71). L'effet du facteur « catégorie d'école » se traduit par le fait que les enseignants du « classique » sont moins d'accord avec l'énoncé qu'Internet est un excellent support dans les cours que les enseignants du « technique » et du « classique et technique ».

¹¹ cf. note en bas de la page 13

En ce qui concerne la durée d'enseignement, les participants enseignant depuis « moins de 5 années » sont plus d'accord avec l'énoncé que ceux enseignant depuis plus longtemps.

Il n'y a pas d'effet de la discipline enseignée, ni du genre des participants, ni de l'établissement scolaire d'appartenance sur les réponses à cet énoncé.

« La transmission de compétences en informatique et Internet devrait être intensifiée dans la formation initiale et continue des enseignants. »

En moyenne les participants étaient « plutôt d'accord » avec cet énoncé (enseignants : m=1,79 ; directeurs : m=1,50).

Les facteurs « catégorie d'école », « durée d'enseignement », « discipline enseignée » et le genre des participants ne différencient pas les réponses à cet énoncé, par contre le facteur « établissement scolaire » a un effet sur les réponses¹².

« Pour pouvoir comprendre et utiliser les informations disponibles sur Internet les élèves ont besoin de l'accompagnement des enseignants. »

En moyenne les participants étaient « plutôt d'accord » avec cet énoncé (enseignants : m=1,67 ; directeurs : m=1,38).

Le facteur « catégorie d'école » différencie les réponses dans le sens où les enseignants du « classique » sont moins d'accord avec l'énoncé que les enseignants des autres catégories d'écoles.

Concernant le facteur du genre, les femmes disent être plus d'accord avec l'énoncé que les hommes.

Le facteur « durée d'enseignement » a un effet sur les réponses dans le sens où les enseignants exerçant depuis « moins de 5 ans » donnent plus leur accord avec l'énoncé que ceux exerçant depuis plus longtemps.

Le facteur « matière enseignée » a un effet dans le sens où les enseignants en « sciences économiques, humaines et sociales », en « sciences et technologies » et en « langues » sont plus d'avis que les enseignants des autres disciplines que les élèves ont besoin de l'accompagnement des enseignants pour pouvoir comprendre et utiliser les informations disponibles sur Internet.

L'établissement scolaire d'appartenance différencie également les réponses à cet énoncé¹³.

3.4.3 Répartition du matériel informatique dans les écoles

Les participants nous ont renseigné sur la manière dont ils perçoivent la répartition du matériel informatique dans les lycées¹⁴.

¹² ¹³ ¹⁴ cf. note en bas de la page 13

Selon 92,1% des enseignants et 97,1% des directeurs du matériel informatique est accessible dans des salles d'informatique.

72,0% des enseignants et 94,3% des directeurs disent qu'il y a un accès à Internet dans des salles d'informatique.

79,3% des enseignants et 91,4% des directeurs affirment avoir accès à un ordinateur et à Internet dans la salle des professeurs .

31,0% des enseignants et 42,9% des directeurs disent qu'il y a des ordinateurs portables à emprunter dans leur établissement.

21,9% des enseignants et 51,4% des directeurs confirment la disponibilité d'un accès à Internet dans la salle de classe.

D'après 8,2% des enseignants et 5,7% des directeurs chaque élève dans la classe dispose d'un ordinateur portable.

La majorité des enseignants confirme la disponibilité de matériel informatique et d'un accès à Internet dans leur établissement scolaire, ceci principalement sous forme de stations fixes et en moindre mesure sous forme d'ordinateurs portables.

Tout en confirmant cette large disponibilité, les directeurs semblent en avoir une perception différente des enseignants.

3.4.4 Difficultés rencontrées

Les enseignants nous ont renseigné sur les difficultés rencontrées lors de l'application de l'utilisation des nouvelles technologies en cours. 65,9% des participants nous ont mentionné leurs problèmes :

- 28,0% : manque de matériel informatique adéquat
- 16,3% : ça prend trop de temps
- 13,7% : les élèves sont trop distraits de l'enseignement
- 10,9% : la salle informatique n'est pas libre
- 8,4% disent ne pas avoir assez d'expérience
- 7,0% disent que le nombre d'élèves est trop élevé
- 5,4% disent que les programmes sont trop chargés
- 4,0% disent qu'il y a trop de problèmes techniques
- 2,8% disent que c'est trop compliqué
- 1,6% disent que les livres sont irremplaçables
- 1,2% disent que les distances entre les salles de classe sont trop grandes

La non-disponibilité de matériel approprié et le manque de temps constituent les obstacles principaux à une utilisation amplifiée des TIC dans les cours.

62,9% des directeurs nous ont cité leurs problèmes :

- matériel informatique instable ou manquant
- ça prend trop de temps de préparation
- manque de connaissances pédagogiques
- manque de connaissances informatiques
- classes mal équipées ou manque de salles adéquates
- « je ne veux pas »

Les directeurs font en outre référence, entre autres, aux manques de connaissances pédagogiques et informatiques.

3.4.5 Sites Internet fréquentés

Les participants devaient indiquer la fréquence à laquelle ils visitent certains sites Internet luxembourgeois en rapport avec l'éducation. La figure 6 montre la répartition des réponses des enseignants.

On constate une nécessité d'efforts supplémentaires pour faire connaître les sites Internet mis à disposition de la communauté scolaire et pour promouvoir leur utilité pour l'enseignant.

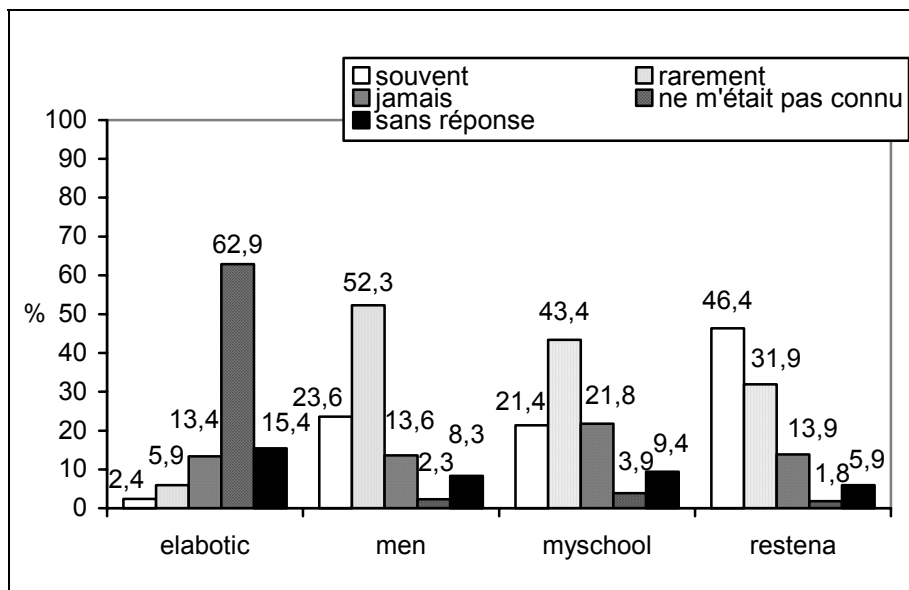


Figure 6 : Répartition des fréquences de visite des enseignants en fonction du site Internet.

Elabotic.lu

62,9% des enseignants et 65,7% des directeurs disent ne pas connaître le site Internet elabotic.lu. 15,4%, respectivement 22,9% n'ont pas donné de réponse. Ce site étant principalement destiné aux enseignants en « langues », une analyse des résultats révèle que 68,1% des enseignants en « langues » disent ne pas connaître ce site, 17,4% disent ne jamais le visiter, 6,9% le consultent rarement et 7,6% le visitent souvent.

Men.lu

23,6% des enseignants et 62,9% des directeurs disent consulter souvent le site Internet men.lu, 52,3%, respectivement 31,4% disent le visiter rarement.

Myschool.lu

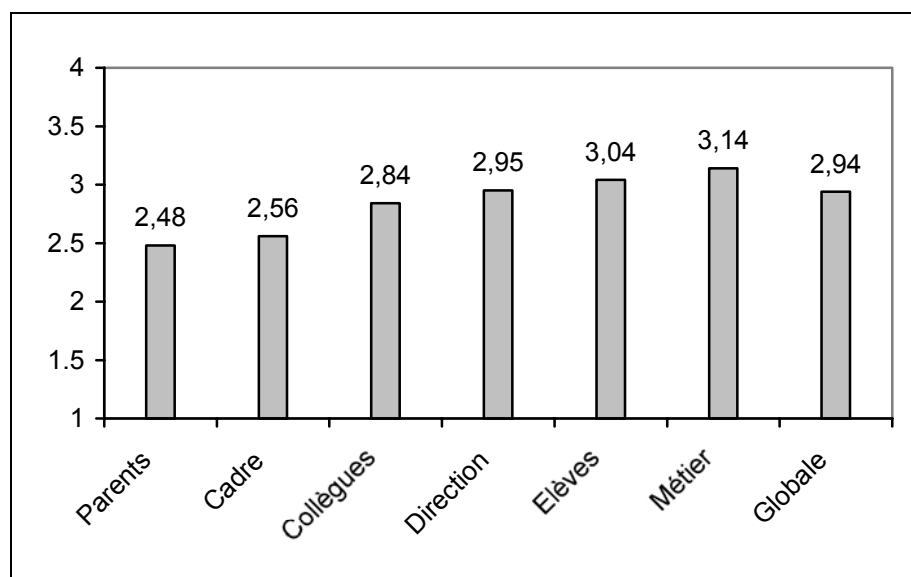
21,4% des enseignants et 37,1% des directeurs disent consulter souvent le site Internet myschool.lu, 43,4%, respectivement 42,9% disent le consulter rarement, 21,8%, respectivement 11,4% disent ne jamais le consulter.

Restena.lu

46,4% des enseignants et 71,4% des directeurs disent consulter ce site Internet souvent, 31,9%, respectivement 20,0% rarement et 13,9% des enseignants disent ne jamais le visiter.

3.5 LA SATISFACTION PROFESSIONNELLE PERSONNELLE

Les participants ont été priés de répondre à 37 items sur une échelle ordinaire sémantisée en quatre points : « tout à fait d'accord », « plutôt d'accord », « plutôt pas d'accord », « pas du tout d'accord ». Afin de pouvoir évaluer le degré de satisfaction professionnelle personnelle des participants et afin de pouvoir analyser par la suite les effets des différents facteurs tels que la durée d'enseignement, le genre, la matière principale enseignée, la catégorie d'école et l'établissement scolaire d'appartenance sur les réponses des enseignants, un chiffre de 1 à 4 a été attribué à chaque modalité de réponse, de manière à ce que le degré de satisfaction le plus élevé soit toujours représenté par le chiffre le plus haut. Les items ont ensuite été regroupés en sept dimensions de satisfaction, comme le préconise le Ministère de l'Education autrichien. Les résultats sont illustrés dans la figure 7.



Les participants ont exprimé plus de satisfaction avec le métier en général qu'avec le cadre scolaire et les relations avec les parents.

N.b. : Plus le score est haut, plus le degré de satisfaction est élevé.

Figure 7 : Degré de satisfaction des enseignants en fonction de la dimension mesurée.

Les sept dimensions de la satisfaction personnelle donnent lieu à des résultats autour ou au-dessus du milieu de l'échelle.

Satisfaction avec la relation avec les parents

Cette dimension mesure un niveau de satisfaction ($m=2,48$, écart-type= $0,536$) le plus bas par rapport aux autres dimensions de la satisfaction professionnelle personnelle. La même moyenne a été enregistrée pour les directeurs.

Le tableau 17 illustre la distribution des réponses des enseignants aux items de cette dimension. La majorité des enseignants est d'avis que les parents reconnaissent les efforts entrepris par les enseignants, que les parents ne les voient pas comme boucs émissaires, que les parents ont une appréciation positive quant au

traitement équitable des élèves par les enseignants. Par contre, la majorité des participants est d'avis que l'autorité des enseignants auprès des parents d'élèves diminue :

| | Pas du tout d'accord | Plutôt pas d'accord | Plutôt d'accord | Tout à fait d'accord |
|--|----------------------|---------------------|-----------------|----------------------|
| ☺ <i>Une appréciation positive de la part des parents du traitement équitable des élèves par les enseignants</i> | | | | |
| 38. Die Eltern an dieser Schule erkennen unsere Bemühungen nicht ausreichend an | <u>6,1</u> | <u>54,5</u> | 33,9 | 5,5 |
| 45. Für die Eltern ist bei Problemen meist der Lehrer bzw. die Lehrerin der Sündenbock | <u>3,5</u> | <u>48,4</u> | 37,7 | 10,4 |
| ☹ <i>La crainte d'une perte d'autorité des enseignants auprès des parents d'élèves</i> | | | | |
| 52. Die Eltern unserer Schüler glauben oft, dass ihre Kinder von uns Lehrern ungerecht behandelt werden | <u>7,3</u> | <u>62,3</u> | 27,1 | 3,3 |
| 59. Ich habe das Gefühl, dass die Autorität von Lehrpersonen bei Eltern immer mehr schwindet | 1,7 | 27,6 | <u>53,5</u> | <u>17,2</u> |

Tableau 17 : Distribution en % des réponses des enseignants en fonction des items de la dimension « satisfaction avec la relation avec les parents ».

Ces mêmes observations se répètent au niveau des réponses des membres de direction. Contrairement aux enseignants, la plupart des directeurs sont d'avis que les parents considèrent le plus souvent les enseignants comme boucs émissaires.

Pour le facteur « catégorie d'école » l'effet sur les réponses des enseignants va dans le sens où les enseignants des lycées « techniques » (m=2,52) et des lycées « classiques et techniques » (m=2,47) sont plus satisfaits de la relation avec les parents que leurs collègues des lycées « classiques » (m=2,36).

Ni le genre des enseignants, ni la durée d'enseignement, ni la discipline enseignée n'ont d'effet sur les réponses des enseignants à cette dimension de la satisfaction. Par contre on constate un effet de l'établissement scolaire d'appartenance¹⁵.

Satisfaction avec le cadre

Cette dimension mesure un niveau de satisfaction (m=2,56, écart-type=0,839 ; directeurs : m=2,71) tout juste au-dessus de la moyenne de l'échelle pour les enseignants. La distribution des réponses des enseignants aux items de cette dimension est illustrée dans le tableau 18.

La majorité des enseignants affirme être satisfaite de l'équipement dans leur école. Au niveau de l'item 64, la plupart des directeurs critiquent les conditions spatiales.

¹⁵ cf. note en bas de la page 13

| | Pas du tout d'accord | Plutôt pas d'accord | Plutôt d'accord | Tout à fait d'accord |
|---|----------------------|---------------------|-----------------|----------------------|
| 36. Unsere Schule ist mit Unterrichtsmaterialien (zumindest in meinen Fächern) gut ausgestattet | 12,5 | 30,1 | <u>38,4</u> | <u>19,0</u> |
| 43. Die materiellen Arbeitsbedingungen an unserer Schule sind für uns Lehrer sehr gut | 10,3 | 28,2 | <u>43,2</u> | <u>18,3</u> |
| 50. Unsere Schule ist mit passenden Möbeln (z.B. Sesseln, Tischen) gut ausgestattet | 14,3 | 28,9 | <u>40,0</u> | <u>16,7</u> |
| 57. An unserer Schule sind Klassenräume individuell, freundlich und hell gestaltet | <u>16,8</u> | <u>33,7</u> | 38,4 | 11,1 |
| 64. Über die räumlichen Verhältnisse an unserer Schule kann ich nicht klagen | <u>17,9</u> | <u>32,9</u> | 37,1 | 12,0 |

☺ *Des conditions matérielles plutôt satisfaisantes*

Tableau 18 : Distribution en % des réponses des enseignants en fonction des items de la dimension « satisfaction avec le cadre ».

Pour le facteur « catégorie d'école » l'effet va dans le sens où les enseignants des lycées « classiques et techniques » ($m=2,69$) sont plus satisfaits du cadre de leur école que ceux des lycées « classiques » ($m=2,50$) et des lycées « techniques » ($m=2,47$).

En ce qui concerne le facteur « discipline enseignée » les réponses se différencient dans le sens où les enseignants en « langues » ($m=2,43$) et en « branches d'expression » ($m=2,52$) disent être moins satisfaits du cadre que les enseignants en « sciences économiques, humaines et sociales » ($m=2,66$), en « sciences et technologies » ($m=2,76$) et les enseignants « pratiques » ($m=2,97$).

Ni le genre des enseignants, ni le facteur « durée d'enseignement » n'ont d'effet significatif sur les réponses des enseignants, par contre on constate un effet de l'établissement scolaire d'appartenance¹⁶.

Satisfaction avec les collègues

Le niveau de satisfaction concernant cette dimension ($m=2,84$, écart-type=0,541) se situe dans la partie positive de l'échelle de satisfaction. La même moyenne a été observée chez les directeurs.

La distribution des réponses des enseignants est illustrée dans le tableau 19.

¹⁶ cf. note en bas de la page 13

☺ *Un climat social
entre collègues
plutôt favorable*

| | Pas du tout d'accord | Plutôt pas d'accord | Plutôt d'accord | Tout à fait d'accord |
|--|----------------------|---------------------|-----------------|----------------------|
| 40. Mit der gegenseitigen Unterstützung in unserem Lehrerkollegium bin ich nicht zufrieden | <u>23,2</u> | <u>43,9</u> | 24,9 | 8,0 |
| 47. Mit vielen meiner Arbeitskollegen möchte ich privat keinen Kontakt haben | <u>23,7</u> | <u>47,0</u> | 23,1 | 6,1 |
| 54. Es gibt nur sehr wenige Kollegen an unserer Schule, mit denen ich in meinen beruflichen Interessen übereinstimme | <u>21,7</u> | <u>55,0</u> | 18,4 | 4,8 |
| 61. Ich habe im Lehrerkollegium viele gute Freunde | 1,3 | 24,9 | <u>50,9</u> | <u>22,8</u> |
| 66. Ich vermisse an unserer Schule oft das Fachgespräch mit anderen Kollegen | <u>21,1</u> | <u>48,1</u> | 22,5 | 8,3 |
| 69. Ich habe von Kollegen unserer Schule schon viele gute Ratschläge und Anregungen erhalten | 5,4 | 29,4 | <u>50,1</u> | <u>15,2</u> |
| 70. Ich treffe manche Kollegen meiner Schule auch regelmäßig außerhalb der Dienstzeit | 10,4 | 29,6 | <u>40,1</u> | <u>20,0</u> |

Tableau 19 : Distribution en % des réponses des enseignants en fonction des items de la dimension « satisfaction avec les collègues ».

Pour le facteur « catégorie d'école » l'effet va dans le sens où les enseignants des lycées « classiques et techniques » (m=2,90) et des lycées « techniques » (m=2,84) sont plus satisfaits des relations avec les collègues de leur école que ceux des lycées « classiques » (m=2,70).

Le facteur « durée d'enseignement » a un effet significatif sur les réponses dans le sens où les participants enseignant depuis « moins de 5 années » (m=2,93) et ceux enseignant depuis « 5 à 10 années » (m=2,87) disent être plus satisfaits des relations avec les collègues de leur école que les participants enseignant depuis « 10 à 20 années » (m=2,81) et « plus de 20 années » (m=2,77).

Le genre des enseignants ne différencie pas les réponses, par contre on constate un effet de l'établissement scolaire d'appartenance.¹⁷

Au niveau du corps directeur, bien qu'on observe le même score global (m=2,84) que pour les enseignants, une faible majorité contredit l'item 70.

¹⁷ cf. note en bas de la page 13

Satisfaction avec la direction

Cette dimension de la satisfaction nous montre que les enseignants sont plutôt satisfaits des relations avec la direction de leur école ($m=2,95$, $\text{écart-type}=0,663$). La distribution des réponses des enseignants est illustrée dans le tableau 20 :

| | Pas du tout d'accord | Plutôt pas d'accord | Plutôt d'accord | Tout à fait d'accord |
|---|----------------------|---------------------|-----------------|----------------------|
| 37. Die Kommunikation zwischen Schulleitung und Lehrern funktioniert gut | 7,4 | 19,3 | <u>46,1</u> | <u>27,2</u> |
| 44. Der Schulleiter respektiert meine Meinung | 4,8 | 12,4 | <u>53,6</u> | <u>29,2</u> |
| 51. Unser Schulleiter setzt auf Eigenverantwortung der Lehrer | 4,5 | 12,0 | <u>58,6</u> | <u>24,9</u> |
| 58. Unser Schulleiter hält wenig von Mitsprache und Mitbestimmung in der Schule | <u>27,1</u> | <u>43,9</u> | 20,7 | 8,3 |
| 71. Unser Schulleiter versucht, uns Lehrer zu unterstützen und unsere Arbeit zu erleichtern | 7,4 | 22,3 | <u>51,2</u> | <u>19,0</u> |

© Les relations avec leur corps directeur perçues comme positives

Tableau 20 : Distribution en % des réponses des enseignants en fonction des items de la dimension « satisfaction avec la direction ».

La majorité des enseignants est d'avis que la direction de leur école est à leur écoute, respecte leur opinions et leurs avis, et les soutient dans leurs décisions et leur travail.

Pour le facteur « catégorie d'école » l'effet va dans le sens où les enseignants des lycées « classiques et techniques » ($m=3,12$) sont plus satisfaits des relations avec la direction de leur école que ceux des lycées « classiques » ($m=2,92$) et des lycées « techniques » ($m=2,81$).

Le genre des enseignants différencie les réponses dans le sens où les femmes ($m=3,02$) disent être plus satisfaites des relations avec la direction de leur école que les hommes ($m=2,90$).

Le facteur « durée d'enseignement » a un effet significatif sur les réponses dans le sens où les participants enseignant depuis « moins de 5 années » ($m=3,09$) disent être plus satisfaits des relations avec la direction que les participants enseignant depuis « 5 à 10 années » ($m=2,88$) et depuis « 10 à 20 années » ($m=2,87$) et « plus de 20 années » ($m=2,94$).

Le facteur « discipline enseignée » ne différencie pas les réponses des enseignants, par contre on constate un effet de l'établissement scolaire d'appartenance¹⁸.

En ce qui concerne les directeurs, on constate les mêmes observations qu'au niveau des enseignants, et qu'ils ont une auto-appréciation très positive ($m=3,26$).

¹⁸ cf. note en bas de la page 13

Satisfaction avec la relation avec les élèves

Cette dimension de la satisfaction nous montre que les enseignants sont plutôt satisfaits de la relation avec les élèves ($m=3,04$, écart-type= $0,439$). La distribution des réponses des enseignants à ces items est illustrée dans le tableau 21.

☺ *Une perception favorable de la relation des enseignants avec leurs élèves*

| | Pas du tout d'accord | Plutôt pas d'accord | Plutôt d'accord | Tout à fait d'accord |
|--|----------------------|---------------------|-----------------|----------------------|
| 39. Im Großen und Ganzen werde ich von meinen Schülern gut akzeptiert | 0,1 | 1,2 | <u>57,8</u> | <u>40,9</u> |
| 53. Ich habe zu vielen Schülern auch gute persönliche Kontakte | 5,6 | 29,1 | <u>50,8</u> | <u>14,5</u> |
| 60. Der Umgang mit den Schülern macht mir sehr viel Freude | 0,2 | 3,5 | <u>50,5</u> | <u>45,8</u> |
| 65. An dieser Schule gibt es außergewöhnlich viele schwierige Schüler | <u>13,2</u> | <u>55,8</u> | 21,4 | 9,5 |
| 68. Unsere Schule hat mehr Problemschüler als andere Schulen in der Umgebung | <u>25,2</u> | <u>50,6</u> | 15,5 | 8,7 |

Tableau 21 : Distribution en % des réponses des enseignants en fonction des items de la dimension « satisfaction avec la relation avec les élèves ».

La majorité des enseignants affirme être satisfaite de leur relation avec les élèves.

Pour le facteur « catégorie d'école » l'effet va dans le sens où les enseignants des lycées « classiques » ($m=3,21$) sont plus satisfaits de la relation avec les élèves que leurs collègues des lycées « classiques et techniques » ($m=3,03$) et des lycées « techniques » ($m=2,99$).

Le facteur « durée d'enseignement » a un effet significatif sur les réponses dans le sens où les participants enseignant depuis « plus de 20 années » ($m=3,09$) disent être plus satisfaits de la relation avec les élèves que les participants enseignant depuis « moins de 5 années » ($m=3,00$) et depuis « 5 à 10 années » ($m=3,00$). Les participants enseignant depuis « 10 à 20 années » ($m=3,06$) ne se différencient pas des autres enseignants.

Le genre des enseignants et le facteur « discipline enseignée » ne différencient pas les réponses des enseignants. Par contre on constate un effet de l'établissement scolaire d'appartenance¹⁹.

Parallèlement aux résultats des enseignants, cette dimension de la satisfaction montre que les directeurs ont un degré de satisfaction identique avec la relation avec les élèves ($m=3,02$).

¹⁹ cf. note en bas de la page 13

Satisfaction avec l'activité d'enseignant

Tant au niveau des enseignants qu'au niveau des directeurs, c'est cette dimension qui donne le score de satisfaction le plus élevé ($m=3,14$, $\text{écart-type}=0,463$ pour les enseignants, $m=3,39$, $\text{écart-type}=0,336$ pour les directeurs).

Le tableau 22 montre que la majorité des enseignants est satisfaite avec les différents aspects de leur activité :

| | Pas du tout d'accord | Plutôt pas d'accord | Plutôt d'accord | Tout à fait d'accord |
|--|----------------------|---------------------|-----------------|----------------------|
| 42. Ich werde mit den Schwierigkeiten, die meine Arbeit hier so mit sich bringt, sehr gut fertig | 0,5 | 6,8 | <u>60,9</u> | <u>31,8</u> |
| 46. Als Lehrer an dieser Schule werden einem manche Methoden verwehrt, mit denen man mit den vielen schwierigen Schülern besser fertig werden könnte | <u>22,6</u> | <u>54,6</u> | 19,0 | 3,8 |
| 49. Meine Arbeit an dieser Schule ist sehr interessant und abwechslungsreich | 1,8 | 14,0 | <u>54,8</u> | <u>29,4</u> |
| 56. Ich unterrichte gerne an dieser Schule | 1,4 | 8,4 | <u>40,9</u> | <u>49,3</u> |
| 63. Meine Arbeit hier bietet mir genügend Gelegenheiten, meine Fähigkeiten zu entfalten | 3,0 | 18,4 | <u>54,9</u> | <u>23,8</u> |
| 72. Mit der Diensterteilung bzw. dem Stundenplan an der Schule bin ich sehr zufrieden | 4,7 | 10,5 | <u>52,3</u> | <u>32,5</u> |

© Une forte satisfaction avec l'activité d'enseignant

Tableau 22 : Distribution en % des réponses des enseignants en fonction des items de la dimension « satisfaction avec l'activité d'enseignant ».

En ce qui concerne les différences entre les réponses des enseignants, il n'y a pas d'effet significatif du facteur « catégorie d'école », ni du genre des enseignants, ni du facteur « durée d'enseignement », ni de la discipline enseignée sur les réponses des enseignants. Par contre on constate un effet de l'établissement scolaire d'appartenance²⁰.

Satisfaction générale avec le métier d'enseignant

Cette dimension de la satisfaction nous montre que les enseignants sont généralement plutôt satisfaits de leur métier ($m=2,94$, $\text{écart-type}=0,378$).

La distribution des réponses des enseignants aux items de cette dimension est illustrée dans le tableau 23.

²⁰ cf. note en bas de la page 13

En dépit du fait que les enseignants doutent de leur considération de la part de la société, la majorité est satisfaite du métier.

| | Pas du tout d'accord | Plutôt pas d'accord | Plutôt d'accord | Tout à fait d'accord |
|--|---|---------------------|-----------------|----------------------|
| ☺ <i>Une satisfaction de pouvoir enseigner dans « leur » école</i> | 41. Meine Freizeitaktivitäten und Hobbies bieten mir mehr Befriedigung als meine berufliche Tätigkeit an dieser Schule <u>17,1</u> | <u>53,3</u> | 23,2 | 6,4 |
| ☹ <i>Une perception plutôt négative de leur statut social</i> | 48. Für mich überwiegen in meiner Arbeit an dieser Schule eindeutig die Vorteile bzw. die angenehmen Seiten 3,4 | 15,8 | <u>50,7</u> | <u>30,1</u> |
| | 55. Ich habe mir schon mehr als einmal überlegt, ob es für mich nicht besser wäre, an eine andere Schule zu wechseln <u>53,1</u> | <u>26,5</u> | 13,8 | 6,6 |
| | 62. Ich denke, ich kann auf das, was ich an dieser Schule schon geleistet habe, mit Recht stolz sein 0,7 | 8,8 | <u>65,0</u> | <u>25,5</u> |
| | 67. Als Lehrer dieser Schule bin ich in der Öffentlichkeit sehr angesehen <u>10,7</u> | <u>41,8</u> | 44,5 | 2,9 |

Tableau 23 : Distribution en % des réponses des enseignants en fonction des items de la dimension « satisfaction avec le métier ».

Concernant les différences des réponses, le facteur « catégorie d'école » a un effet dans le sens où les enseignants des lycées « classiques et techniques » (m=2,98) disent être plus satisfaits de leur métier que les enseignants des lycées « techniques » (m=2,89). Les enseignants des lycées « classiques » (m=2,96) ne se différencient pas des autres enseignants.

Le facteur « durée d'enseignement » a un effet significatif sur les réponses dans le sens où les participants enseignant depuis « plus de 20 années » (m=3,02) disent être plus satisfaits de leur métier que les participants enseignant depuis « moins de 5 années » (m=2,89), « 5 à 10 années » (m=2,91) et « 10 à 20 années » (m=2,91).

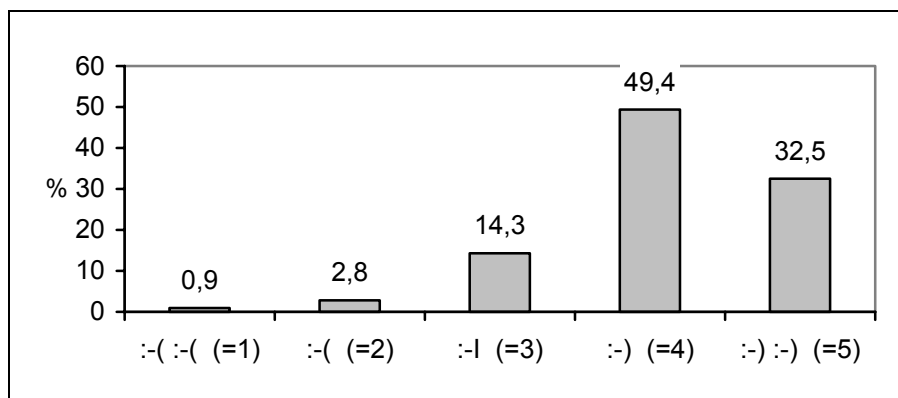
Ni le genre, ni le facteur « discipline enseignée » ne différencient les réponses des enseignants. Par contre, on constate un effet de l'établissement scolaire d'appartenance²¹.

Les directeurs (m=3,14) affirment également être satisfaits des différents aspects de cette dimension.

Satisfaction dans l'école

La question 73 résume en termes de smileys la satisfaction globale dans l'école des enseignants ayant répondu au questionnaire. La moyenne globale de 4,1 sur 5 montre que les enseignants disent être plutôt satisfaits dans l'école.

²¹ cf. note en bas de la page 13



Plus de 80% des enseignants et près de 95% des directeurs ont le sourire dans leur école.

Figure 8 : Répartition des fréquences de choix selon le degré de satisfaction globale des enseignants dans l'école.

La figure 8 fait apparaître que 32,5% des enseignants disent être très satisfaits dans leur école, 49,4% sont satisfaits, 14,3% ont choisi le smiley neutre, 2,8% ne sont plutôt pas satisfaits et 0,9% ne sont pas du tout satisfaits.

Le facteur « catégorie d'école » différencie les participants dans le sens où les enseignants des lycées « classiques et techniques » ($m=4,21$) disent être plus satisfaits que les enseignants des lycées « classiques » ($m=4,02$) et des lycées « techniques » ($m=4,03$). On constate aussi un effet de l'établissement scolaire d'appartenance des enseignants²².

Ni le genre des enseignants, ni la discipline enseignée, ne différencient les réponses.

En ce qui concerne le facteur « durée d'enseignement », les participants enseignant depuis « moins de 5 années » ($m=4,22$) sont plus satisfaits dans leur école que les participants enseignant depuis « 10 à 20 années » ($m=4,04$) et « plus de 20 années » ($m=4,02$). Les participants enseignant depuis « 5 à 10 années » ($m=4,15$) ne se différencient pas significativement des autres enseignants.

Au niveau des membres de direction, 40,0% des directeurs disent être très satisfaits dans leur école, 54,3% sont satisfaits, 2,9% ont choisi le smiley neutre.

3.6 LES INDICATEURS DE QUALITE DANS L'ECOLE

Cette partie du questionnaire autrichien « QIS » comporte les items 74 à 103 concernant la qualité de l'école d'appartenance de l'enseignant.

La question 103 résume en termes de smileys la satisfaction avec la qualité dans l'école des enseignants ayant répondu au questionnaire. La figure 9 fait apparaître que 13,8% des enseignants disent être très

²² cf. note en bas de la page 13

satisfaits de la qualité de leur école, 50,4% sont satisfaits, 27,0% ont choisi le smiley neutre, 2,8% ne sont plutôt pas satisfaits de la qualité de leur école, et 0,9% ne sont pas du tout satisfaits. Après avoir encodé les smileys sous forme numérique allant de deux smileys négatifs = 1 à deux smileys positifs = 5, une analyse approfondie des résultats dégage un effet hautement significatif de l'établissement scolaire sur la satisfaction des enseignants dans l'école²³. Ni le genre des enseignants, ni la discipline enseignée, ni la catégorie d'école ne différencient les réponses.

Une majorité des enseignants et des directeurs se déclare satisfaite de la qualité dans leur école.

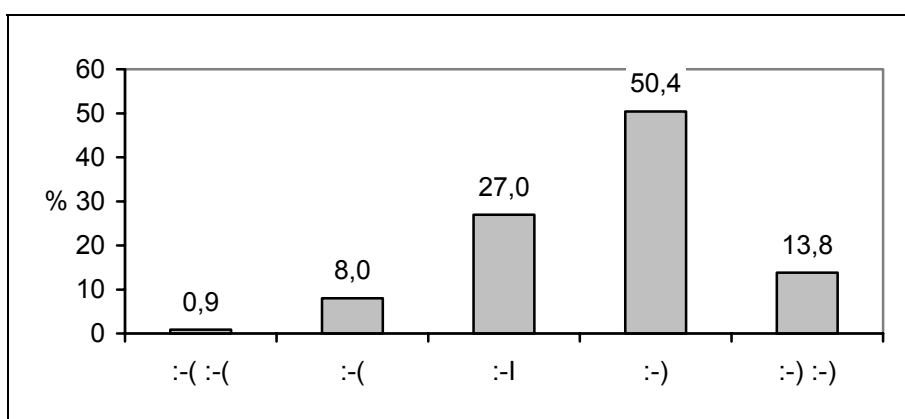


Figure 9 : Répartition des fréquences selon la satisfaction des enseignants avec la qualité de leur école.

En ce qui concerne les réponses des membres de direction, 11,4% des directeurs disent être très satisfaits de la qualité de leur école, 60,0% sont satisfaits, 25,7% ont choisi le smiley neutre.

Le tableau 24 répertorie les questions 74 à 102 et illustre la distribution des réponses des enseignants aux indicateurs de qualité de leur école.

| | Pas du tout d'accord | Plutôt pas d'accord | Plutôt d'accord | Tout à fait d'accord |
|---|----------------------|---------------------|-----------------|----------------------|
| ☹ <i>Le contact personnel développé entre enseignants et élèves</i> | | | | |
| 74. An unserer Schule orientiert man sich an überdurchschnittlich hohen fachlichen und fachübergreifenden Leistungsstandards (Lernziele) | <u>10,0</u> | <u>51,0</u> | 33,2 | 5,8 |
| ☹ <i>L'estime du savoir et savoir-faire de la part des enseignants et des élèves</i> | | | | |
| 75. Wissen und Kompetenz werden an dieser Schule sowohl bei Lehrern als auch bei Schülern hoch geschätzt | 3,3 | 27,5 | <u>57,7</u> | <u>11,6</u> |
| ☹ <i>La faible orientation à des standards de performance élevés</i> | | | | |
| 76. Hier kümmern sich die Lehrer um ihre Schüler - wenn notwendig stehen die Lehrer den Schülern gerne zu einem persönlichen Gespräch zur Verfügung | 0,7 | 15,0 | <u>57,3</u> | <u>27,0</u> |
| ☹ <i>Le manque de prise de responsabilités par les élèves</i> | | | | |
| 77. An unserer Schule übernehmen die Schüler gerne und oft Verantwortung | <u>8,5</u> | <u>53,7</u> | 32,4 | 5,4 |

²³ cf. note en bas de la page 13

| | Pas du tout d'accord | Plutôt pas d'accord | Plutôt d'accord | Tout à fait d'accord |
|---|----------------------|---------------------|-----------------|----------------------|
| 78. Zwischen Lehrern und Schülern bestehen ermutigende, wertschätzende Beziehungen | 2,5 | 30,1 | <u>58,6</u> | <u>8,9</u> |
| 79. Unser Schulleiter führt seine Aufgaben in Zusammenarbeit mit Lehrern, Schülern und Eltern durch | 7,2 | 25,1 | <u>51,0</u> | <u>16,7</u> |
| 80. Ein wichtiges Anliegen dieser Schule ist es, die Bildungschancen für Schüler aus unteren sozioökonomischen Schichten zu verbessern | 5,4 | 26,0 | <u>50,4</u> | <u>18,1</u> |
| 81. Die Lehrer an dieser Schule halten die Erfüllung ihres Erziehungsauftrags für ebenso wichtig wie die Wissensvermittlung | 2,8 | 22,6 | <u>58,7</u> | <u>16,0</u> |
| 82. In dieser Schule wird genau darauf geachtet, dass die psychische Belastung der Schüler (Schulangst und Schulstress) nicht zu groß wird | 4,4 | 35,3 | <u>50,5</u> | <u>9,8</u> |
| 83. Das attraktive und interessante Lehrangebot (mit zusätzlichen Wahlfächern, Kursen, Übungen) bietet vielfältige Entfaltungsmöglichkeiten für Lehrer und Schüler | <u>14,4</u> | <u>44,5</u> | 32,9 | 8,1 |
| 84. Unser Lehrerkollegium setzt sich intensiv mit gesellschaftlichen Veränderungen und aktuellen Herausforderungen sowie ihren Konsequenzen für unsere Schule auseinander | <u>12,4</u> | <u>40,1</u> | 38,0 | 9,5 |
| 85. In regelmäßigen Diskussionen wird versucht, gemeinsame Wertvorstellungen (z.B. ein Schulprofil oder Schulprogramm) zu formulieren und weiterzuentwickeln | <u>16,9</u> | <u>36,0</u> | 34,7 | 12,4 |
| 86. Die Eltern an dieser Schule sind intensiv am schulischen Geschehen beteiligt | <u>19,3</u> | <u>51,6</u> | 23,6 | 5,5 |
| 87. An dieser Schule arbeiten wir seit langem gezielt an der Verbesserung der Unterrichtsqualität | 7,8 | 26,0 | <u>50,3</u> | <u>15,9</u> |
| 88. Die Lehrer an dieser Schule engagieren sich stark im Bereich der Lehrerfortbildung und in der pädagogischen und fachlichen Weiterbildung (als Teilnehmer wie als Vortragende) | <u>8,0</u> | <u>42,9</u> | 41,9 | 7,1 |

☉ *L'accomplissement de la mission éducative en sus de la transmission de savoirs*

☉ *L'égalité des chances offertes aux élèves*

☉ *Le manque de participation active des parents à la vie scolaire*

☉ *Le manque de possibilités de développement personnel des enseignants et élèves à travers une offre de formation attractive et diversifiée*

| | Pas du tout d'accord | Plutôt pas d'accord | Plutôt d'accord | Tout à fait d'accord |
|--|----------------------|---------------------|-----------------|----------------------|
| | 8,9 | 35,9 | <u>47,6</u> | <u>7,6</u> |
| | 4,2 | 27,5 | <u>61,1</u> | <u>7,3</u> |
| | 3,8 | 39,8 | <u>48,3</u> | <u>8,1</u> |
| ☺ <i>La conscience pédagogique de la direction</i> | 3,8 | 31,8 | <u>53,5</u> | <u>10,9</u> |
| ☺ <i>L'ouverture à l'innovation pédagogique de la part des enseignants</i> | 9,1 | 18,6 | <u>48,4</u> | <u>23,9</u> |
| ⊗ <i>La faible motivation des élèves à l'encontre de l'école et de l'apprentissage</i> | 9,1 | 36,2 | <u>43,4</u> | <u>11,4</u> |
| | 8,4 | 29,4 | <u>46,9</u> | <u>15,3</u> |
| | <u>8,6</u> | <u>50,4</u> | 39,3 | 1,7 |
| | <u>13,3</u> | <u>36,9</u> | 37,5 | 12,3 |

Tableau 24 : Distribution en % des réponses des enseignants aux items de qualité des écoles.

En comparant les degrés de satisfaction atteints sur les différents items en se basant sur les moyennes arithmétiques correspondantes, on constate que les enseignants attribuent les scores de satisfaction les plus élevés aux items se référant à :

- l'encadrement personnel des élèves par les enseignants (76),
- l'égalité des chances offertes aux élèves (80),

- l'accomplissement de la mission éducative en sus de la transmission de savoirs (81) et à
- la conscience pédagogique de la direction (93).

Les directeurs, quant à eux, attribuent les scores de satisfaction les plus élevés aux items concernant :

- l'encadrement personnel des élèves par les enseignants (76),
- l'égalité des chances offertes aux élèves (80),
- les efforts d'amélioration de l'enseignement (87) et
- la conscience pédagogique de la direction(93).

L'item qui obtient tant chez les enseignants que chez les directeurs le score le plus bas correspond à la question 86 concernant la participation active des parents à la vie scolaire.

Nous venons de décrire les données recueillies auprès des enseignants et membres de direction du secondaire et du secondaire technique ayant répondu au questionnaire. Des résultats intéressants ont pu être dégagés concernant les représentations du métier d'enseignant, les besoins en formation continue des participants et leur positionnement à l'égard de l'utilisation des technologies de l'information et de la communication en cours. Les enseignants et directeurs nous ont également renseigné sur leur degré de satisfaction avec leur métier, avec leur école et avec leurs relations avec les acteurs impliqués dans l'enseignement.

4. BILAN ET PERSPECTIVES

Au terme de ce large tour d'horizon, dont certains chapitres mériteraient un développement plus approfondi, il convient de souligner quelques « idées clé » mises en évidence par la première consultation nationale « Votre école et Vous ».

La présente étude avait pour but de connaître l'avis des enseignants et des directeurs sur la qualité des écoles. Il est entendu que des enquêtes auprès des autres partenaires scolaires, notamment des élèves et de leurs parents, devront suivre pour compléter le tableau.

Parmi les facteurs analysés susceptibles de déterminer la qualité de vie dans une école, nous avons remarqué l'enseignement dispensé, l'établissement d'appartenance, le sexe de l'enseignant, la matière principale enseignée et la durée pendant laquelle les enseignants exercent leur profession.

Un premier constat a permis de dégager une certaine typologie des réponses selon l'enseignement dispensé. Les attitudes des enseignants, le climat scolaire, peuvent varier d'une école à l'autre. A leur demande, les différents lycées seront informés de leurs résultats par rapport à des valeurs moyennes nationales.

Un deuxième constat concerne les enseignants. Il a notamment été possible de différencier certains aspects en fonction de la durée de leur engagement professionnel.

Les enseignants en début de carrière valorisent plus l'aspect « guide des apprentissages » et moins l'aspect « transmetteur de savoirs » de leur métier que leurs collègues ayant plus d'ancienneté. Au début de leur carrière, ils énoncent en grande majorité le souhait d'être assistés sous forme de tutorat ou « coaching ». Concernant la perception externe de leur métier, ils sont d'avis qu'il est plutôt bien considéré par la société. Les jeunes enseignants sont plutôt convaincus que leur enseignement est orienté vers des applications pratiques et qu'il encourage le travail en commun. En ce qui concerne l'intégration des TIC en classe, ils les utilisent intensément pour des préparatifs de leurs cours. Internet est pour eux un excellent support dans les cours.

Leurs collègues plus âgés sont davantage d'avis que l'aspect « transmetteur de savoirs » est important. L'évolution du souhait de « coaching » est inversement proportionnelle à l'expérience de l'enseignant. La perception qu'ont les enseignants de la considération de leur métier de la part de la société devient négative dès la tranche d'expérience « de 5 à 10 années », ce qui ne peut laisser indifférent. Plus l'enseignant a d'expérience, plus il est d'avis que son enseignement permet aux élèves d'apprendre à apprendre, cependant il est moins d'avis que son enseignement est orienté vers des applications pratiques et qu'il encourage le travail en commun. Il est réconfortant de noter que le taux de participation à des formations continues augmente avec l'expérience. Les statistiques réalisées par le SCRIPT dans ce domaine confirment cette tendance.

Si les enseignants et les directeurs s'accordent sur de nombreuses questions, certaines opinions des directeurs divergent, notamment au sujet du caractère obligatoire ou facultatif de la formation continue.

Ces quelques constats sont forcément sommaires. Ainsi, la volonté d'ouvrir davantage l'école au monde économique, exprimée par certains participants, n'est pas approfondie davantage. Les aspects retenus montrent que le métier d'enseignant, au Luxembourg comme ailleurs, est un métier évolutif. Les origines et les motifs de cette évolution n'ont pas encore fait l'objet d'investigations, et des recherches ultérieures devraient les élucider.

Les questions suivantes pourraient les inspirer :

- Quelle est l'influence du nouveau stage pédagogique sur l'activité du jeune enseignant?
- Comment améliorer le dispositif d'évaluation des activités d'enseignement et de formation continue dans nos écoles ?
- Quelles sont les attitudes des élèves et de leurs parents vis-à-vis de leurs écoles ?
- Quelle est l'évolution de la motivation chez les enseignants ? Existe-t-il un effet de « burnout » chez les enseignants au Luxembourg? Mentionnons que le projet de recherche « Belastungen im Lehrerberuf » vient d'être lancé par l'Université du Luxembourg.

Ces questions méritent certainement des réponses scientifiquement fondées dans un avenir proche. La présente étude peut fournir certains indicateurs permettant de mieux connaître notre école et de fonder des actions futures sur des informations sûres. Les conclusions qu'on en tire et les actions décidées à sa suite peuvent contribuer à une amélioration constante de la qualité scolaire dont le corollaire est la réduction de l'échec scolaire.

Cette étude a opéré un recentrage sur l'essentiel. Elle a jeté les bases indispensables pour permettre un important pas en avant. A côté de résultats probants et encourageants, des limites méthodologiques de l'enquête ont apparus. Grâce à des instruments d'évaluation plus ciblés, qui seront proposés aux partenaires scolaires, tous les acteurs seront en mesure de dynamiser ce lieu de vie qu'est l'école, en assumant pleinement l'autonomie dont la base légale vient d'être jetée.

5. BIBLIOGRAPHIE

BM:BWK. (1999). Qualität in Schulen. <http://www.qis.at/start.htm>.

Hamon Hervé (juin 1995): « Les lycées au banc d'essai » ; Le Nouvel Observateur.

Vallado, D., Fandel, J.-C., Lanners, M., Reding, P. & Thill, M. (2003). *Les chiffres clés de l'Éducation nationale. Statistiques et indicateurs 2001-2002*. Luxembourg : Ministère de l'Éducation nationale, de la Formation professionnelle et des Sports.

Zens, G. (2002). Les déterminants de la satisfaction et de l'attitude professionnelles chez les enseignants de l'enseignement secondaire (ES et EST) au Luxembourg. Travail de candidature au professorat en sciences économiques de l'enseignement secondaire. Luxembourg : Institut Supérieur d'Etudes et de Recherches Pédagogiques.

Annexe

Questionnaire soumis aux participants

A- Allgemeine Angaben

1. Schule: XYZ

2. Geschlecht: männlich weiblich

3. Alter : 20 bis 30 J. 31 bis 40 J. 41 bis 50 J. 51 bis 60 J. mehr als 60 Jahre

4. Ihre Funktion: Wird in diesem Fragebogen als „Lehrer / Lehrerin“ bezeichnet

| | tâche complète | mi-tâche |
|---------------------------------|--------------------------|--------------------------|
| Professeur | <input type="checkbox"/> | <input type="checkbox"/> |
| Professeur stagiaire | <input type="checkbox"/> | <input type="checkbox"/> |
| Instituteur / trice | <input type="checkbox"/> | <input type="checkbox"/> |
| Maître d'enseignement technique | <input type="checkbox"/> | <input type="checkbox"/> |
| Chargé(e) de cours | <input type="checkbox"/> | <input type="checkbox"/> |
| andere : | <input type="checkbox"/> | <input type="checkbox"/> |

5. Wie lange arbeiten Sie schon als Lehrer / in? (Inklusive „stage“)

weniger als 5 Jahre zwischen 5 und 10 Jahren zwischen 10 und 20 Jahren mehr als 20 Jahre

B- Der Lehrberuf

6. Welche Bedeutung haben die folgenden unterschiedlichen Aspekte Ihrer beruflichen Tätigkeit für Sie?

| | sehr wichtig | eher wichtig | eher unwichtig | völlig unwichtig |
|------------------------|--------------------------|--------------------------|--------------------------|--------------------------|
| Pädagoge / in | <input type="checkbox"/> | <input type="checkbox"/> | <input type="checkbox"/> | <input type="checkbox"/> |
| Wissensvermittler / in | <input type="checkbox"/> | <input type="checkbox"/> | <input type="checkbox"/> | <input type="checkbox"/> |
| Lernbetreuer / in | <input type="checkbox"/> | <input type="checkbox"/> | <input type="checkbox"/> | <input type="checkbox"/> |
| andere:..... | <input type="checkbox"/> | <input type="checkbox"/> | <input type="checkbox"/> | <input type="checkbox"/> |

7. Würden Sie gerne als Lehrer / Lehrerin die Hilfestellung eines persönlichen Tutors / Coach in Anspruch nehmen?

ja nein

8. Welches Fach unterrichten Sie hauptsächlich?

Diese Angabe ist fakultativ.

.....

9. Wie schätzen Sie das berufliche Ansehen eines Lehrers / einer Lehrerin des ES/EST ein?

| | ES | | EST | |
|---------------------------|----------|---------------|----------|---------------|
| | eher gut | eher schlecht | eher gut | eher schlecht |
| seitens der Eltern | | | | |
| seitens der Gesellschaft | | | | |
| seitens der Schüler/innen | | | | |
| seitens der Lehrerschaft | | | | |

10. Entspricht der Lehrberuf noch den Vorstellungen, die Sie am Anfang Ihrer Laufbahn davon hatten?

- ja, weil
-
- nein, weil
-

11. Würden Sie gerne andere Aufgaben übernehmen, neben oder anstelle des Klassenunterrichtes?

| | ja | nein |
|-------------------------------------|--------------------------|--------------------------|
| Betreuung schwacher Schüler / innen | <input type="checkbox"/> | <input type="checkbox"/> |
| Einsatz für europäische Projekte | <input type="checkbox"/> | <input type="checkbox"/> |
| Einsatz für nationale Projekte | <input type="checkbox"/> | <input type="checkbox"/> |
| Erwachsenenbildung | <input type="checkbox"/> | <input type="checkbox"/> |
| Koordinator / in für Informatik | <input type="checkbox"/> | <input type="checkbox"/> |
| Pädagogische Beratung | <input type="checkbox"/> | <input type="checkbox"/> |
| Programmkommission | <input type="checkbox"/> | <input type="checkbox"/> |
| Psychosoziale Tätigkeiten | <input type="checkbox"/> | <input type="checkbox"/> |
| Sicherheitsbeauftragte / er | <input type="checkbox"/> | <input type="checkbox"/> |
| Tutorat | <input type="checkbox"/> | <input type="checkbox"/> |
| Verwaltungstätigkeiten | <input type="checkbox"/> | <input type="checkbox"/> |
| andere : | <input type="checkbox"/> | <input type="checkbox"/> |

12. Welche Entwicklungsmöglichkeiten sollte die Lehrerlaufbahn bieten, um Sie langfristig zu motivieren?

- Folgende
-
- Keine, weil.....
-

13. Bitte kreuzen Sie die 10 Fähigkeiten / Eigenschaften an, die Ihnen für die zukünftigen Lebensbereiche der Schüler / innen (Privatleben, Beruf, Studium) am wichtigsten erscheinen.

| | Die 10 wichtigsten Items |
|--|--------------------------|
| Anpassungsfähigkeit | |
| Ausdauer / Belastbarkeit | |
| Basiskompetenzen im Umgang mit Kommunikations- und Informationstechnologie | |
| Disziplin | |
| Fähigkeit zum wissenschaftlichen Arbeiten | |
| Fleiß | |
| Gründlichkeit | |
| Höflichkeit | |
| Initiative | |
| Kommunikationsfähigkeit | |
| Kompromissbereitschaft | |
| Konfliktfähigkeit | |
| Kooperationsfähigkeit | |
| Kreativität | |
| Leistungsbereitschaft | |
| Lernfähigkeit | |
| Logisches Denken | |
| Ordnung | |
| Planungsfähigkeit | |
| Problemlösefähigkeit | |
| Pünktlichkeit | |
| Respekt | |
| Selbstständigkeit | |
| Toleranz | |
| Verantwortungsbewusstsein | |

14. Aus den 10 von Ihnen angekreuzten Fähigkeiten / Eigenschaften geben Sie bitte 2 an, die Ihres Erachtens im Unterricht sehr schwierig zu vermitteln sind. Bitte erläutern Sie warum:

1. weil:
2. weil:

15. Welche 2 Fähigkeiten / Eigenschaften aus der gesamten Liste sind Ihres Erachtens weniger wichtig für die zukünftigen Lebensbereiche der Schüler / innen und werden daher in Ihrem Unterricht weniger berücksichtigt?

1. weil:

2. weil:

16. Eine kürzlich durchgeführte Studie hat ergeben, dass eine große Mehrheit ehemaliger Schüler / innen die Förderung folgender Bereiche durch das ES / EST als unzureichend bezeichnen. Was könnte Ihres Erachtens getan werden, um diesem Bedarf in Zukunft nachzukommen?

Englisch: mündlich

.....
.....
.....
.....

Französisch: mündlich

.....
.....
.....
.....

Umgang mit gängiger Hardware

.....
.....
.....
.....

Umgang mit gängiger Software

.....
.....
.....
.....

17. Über 80% ehemaliger Schüler / innen des ES / EST äußern sich dahingehend, dass folgende Unterrichtsmethoden stärker berücksichtigt werden sollen. Bitte geben Sie an, inwiefern diese Aussagen für Ihren Unterricht zutreffen:

| | Dies trifft für meine Unterrichtsmethode zu... | | | | | Dies müsste ich in Zukunft stärker berücksichtigen... | | |
|--|--|---|---|---|------------------|---|-----------------|---------|
| | gar nicht 1 | 2 | 3 | 4 | vollständig 5 | nein 1 | weiß nicht 2 | ja 3 |
| Der Unterricht ist praxis- und anwendungsbezogen. | | | | | | | | |
| Der Unterricht fördert die Zusammenarbeit zwischen den Schülern / Schülerinnen. | | | | | | | | |
| Die Schüler / innen lernen, wie man lernt. | | | | | | | | |
| Zwischen den Themen der einzelnen Unterrichtsfächer werden Verbindungen hergestellt. | | | | | | | | |

C- Weiterbildung

18. Wie oft haben Sie in den letzten Jahren an einer Weiterbildung des MENFPS / SCRIPT teilgenommen?

Bitte geben Sie die Anzahl der belegten Kurse an.

im Schuljahr 2002/2003 davon: schulintern individuell

in den Schuljahren 1998/99 bis 2001/02 davon: schulintern individuell

19. Sollten Sie das Weiterbildungsangebot des MENFPS / SCRIPT nicht in Anspruch genommen haben, geben Sie bitte den Grund an: Mehrere Antworten sind möglich.

- Ich hatte keine Zeit.
- Das Weiterbildungsangebot war mangelhaft.
- Ich hatte kein Interesse.
- andere:

20. Haben Sie in den letzten Jahren an einer Weiterbildung außerhalb der Offerte des SCRIPT teilgenommen?

(Beispiel: Socrates, Leonardo etc.)

- ja, folgende: nein

21. Wie kam die Entscheidung zustande, Weiterbildungskurse zu belegen? Mehre Antworten sind möglich.

- aus eigener Initiative
- nach Gesprächen mit Kollegen / innen
- auf Anregung des Direktors / der Direktorin Ihrer Schule
- durch die Broschüre « Formation Continue »
- durch eine persönliche Einladung des MENFPS
- andere :

22. Sind Sie der Meinung, dass Weiterbildung in der heutigen Zeit als selbstverständlich angesehen werden muss?

- ja nein

23. Sollte Weiterbildung teilweise obligatorisch werden oder eher auf freiwilliger Basis erfolgen?

- teilweise obligatorisch eher freiwillig

24. Sind Sie bereit, während der unterrichtsfreien Zeit an Weiterbildungskursen teilzunehmen?

- ja nein

25. Welche zusätzlichen Angebote an Weiterbildung wären für Sie, als Lehrer / Lehrerin, wünschenswert?

.....
.....
.....

26. Was erwarten Sie von dem neuen Centre de Documentation Pédagogique et de Formation Continue im Centre de Langues auf dem Glacis? (Geplante Eröffnung im Schuljahr 2003-2004)

- Treffpunkt für Arbeitsgruppen
 Hilfestellung für Recherchen
 Bereitstellung von Unterrichtsmaterial
 andere:

D- Informations- und Kommunikationstechnologien

27. Besitzen Sie privat einen Computer?

- ja nein

28. Wie oft benutzen Sie einen Computer für schulische Vorbereitungen?

- nie Stunden pro Woche

29. Wie nutzen Sie den Computer?

- zur Textverarbeitung
 zur Datenverwaltung
 für Tabellenkalkulationen
 für Präsentationen
 für administrative Zwecke
 für kreative Zwecke

30. Verfügen Sie privat über einen Internetzugang?

- ja nein

31. Zu welchen Zwecken nutzen Sie das Internet?

- Recherchen für den Unterricht
- Recherchen zu privaten Zwecken
- Kommunikation mit Kollegen / innen
- Kommunikation mit Schülern / innen

32. Bitte geben Sie an, welche der folgenden Aussagen über den Einsatz von Computer und Internet im Unterricht Ihrer persönlichen Einschätzung entspricht:

| | stimme voll zu | stimme eher zu | stimme eher nicht zu | stimme gar nicht zu |
|--|----------------|----------------|----------------------|---------------------|
| Internetanwendungen sind eine exzellente Unterstützung im Unterricht. | | | | |
| Die Vermittlung von Computer- / Internetkenntnissen gehört verstärkt in die Lehrer / innen aus- und -weiterbildung. | | | | |
| Um die im Internet verfügbaren Informationen <u>verstehen</u> und <u>verwerten</u> zu können, müssen Schüler / innen von den Lehrern / innen begleitet werden. | | | | |

33. Wie sind Computer und Internet in Ihrer Schule zugänglich?

- In Computerräumen
- Laptops für jeden Schüler in der Klasse
- Mobile Laptops zum Ausleihen
- Internetanschluss im Computerraum
- Internetanschluss im Klassenraum
- Computer und Internetanschluss in der Lehrerkonferenz

34. Bitte beschreiben Sie, welche Schwierigkeiten Sie daran hindern, den Computer und / oder das Internet im Unterricht einzusetzen:

.....

.....

.....

35. Welche Internetseiten in Zusammenhang mit dem Luxemburger Schulwesen benutzen Sie?

| | oft | selten | nie | kannte / kenne ich nicht |
|--|--------------------------|--------------------------|--------------------------|--------------------------|
| www.elabotic.lu | <input type="checkbox"/> | <input type="checkbox"/> | <input type="checkbox"/> | <input type="checkbox"/> |
| www.men.lu | <input type="checkbox"/> | <input type="checkbox"/> | <input type="checkbox"/> | <input type="checkbox"/> |
| www.myschool.lu | <input type="checkbox"/> | <input type="checkbox"/> | <input type="checkbox"/> | <input type="checkbox"/> |
| www.restena.lu | <input type="checkbox"/> | <input type="checkbox"/> | <input type="checkbox"/> | <input type="checkbox"/> |

andere.....

Remarque : Les items suivants sont ceux du questionnaire autrichien « Qualität In Schulen » testé et validé statistiquement. Il se pourrait que l'une ou l'autre question ne s'applique ni au Luxembourg ni à votre école. Merci de votre compréhension.






| | ja | | nein | |
|--|--------------------------|--------------------------|--------------------------|---------------------------------|
| | trifft völlig zu | trifft eher zu | trifft eher nicht zu | trifft überhaupt nicht zu |
| E- <u>Ihre berufliche Zufriedenheit als Lehrer / Lehrerin in unserer Schule</u> | | | | |
| 36. Unsere Schule ist mit Unterrichtsmaterialien (zumindest in meinen Fächern) gut ausgestattet..... | <input type="checkbox"/> | <input type="checkbox"/> | <input type="checkbox"/> | <input type="checkbox"/> |
| 37. Die Kommunikation zwischen Schulleitung und Lehrern / Lehrerinnen funktioniert gut..... | <input type="checkbox"/> | <input type="checkbox"/> | <input type="checkbox"/> | <input type="checkbox"/> |
| 38. Die Eltern an dieser Schule erkennen unsere Bemühungen nicht ausreichend an..... | <input type="checkbox"/> | <input type="checkbox"/> | <input type="checkbox"/> | <input type="checkbox"/> |
| 39. Im Grossen und Ganzen werde ich von meinen Schülern / Schülerinnen gut akzeptiert..... | <input type="checkbox"/> | <input type="checkbox"/> | <input type="checkbox"/> | <input type="checkbox"/> |
| 40. Mit der gegenseitigen Unterstützung in unserem Lehrerkollegium bin ich nicht zufrieden..... | <input type="checkbox"/> | <input type="checkbox"/> | <input type="checkbox"/> | <input type="checkbox"/> |
| 41. Meine Freizeitaktivitäten und Hobbies bieten mir mehr Befriedigung als meine berufliche Tätigkeit an dieser Schule..... | <input type="checkbox"/> | <input type="checkbox"/> | <input type="checkbox"/> | <input type="checkbox"/> |
| 42. Ich werde mit den Schwierigkeiten, die meine Arbeit hier so mit sich bringt, sehr gut fertig..... | <input type="checkbox"/> | <input type="checkbox"/> | <input type="checkbox"/> | <input type="checkbox"/> |
| 43. Die materiellen Arbeitsbedingungen an unserer Schule sind für uns Lehrer / Lehrerinnen sehr gut..... | <input type="checkbox"/> | <input type="checkbox"/> | <input type="checkbox"/> | <input type="checkbox"/> |
| 44. Der Schulleiter / die Schulleiterin respektiert meine Meinung..... | <input type="checkbox"/> | <input type="checkbox"/> | <input type="checkbox"/> | <input type="checkbox"/> |
| 45. Für die Eltern ist bei Problemen meist der Lehrer bzw. die Lehrerin der Sündenbock..... | <input type="checkbox"/> | <input type="checkbox"/> | <input type="checkbox"/> | <input type="checkbox"/> |
| 46. Als Lehrer / Lehrerin an dieser Schule werden einem manche Methoden verwehrt, mit denen man mit den vielen schwierigen Schülern / innen besser fertig werden könnte..... | <input type="checkbox"/> | <input type="checkbox"/> | <input type="checkbox"/> | <input type="checkbox"/> |
| 47. Mit vielen meiner Arbeitskollegen / Kolleginnen möchte ich privat keinen Kontakt haben..... | <input type="checkbox"/> | <input type="checkbox"/> | <input type="checkbox"/> | <input type="checkbox"/> |
| 48. Für mich überwiegen in meiner Arbeit an dieser Schule eindeutig die Vorteile bzw. die angenehmen Seiten..... | <input type="checkbox"/> | <input type="checkbox"/> | <input type="checkbox"/> | <input type="checkbox"/> |
| 49. Meine Arbeit an dieser Schule ist sehr interessant und abwechslungsreich..... | <input type="checkbox"/> | <input type="checkbox"/> | <input type="checkbox"/> | <input type="checkbox"/> |
| 50. Unsere Schule ist mit passenden Möbeln (z. B. Sesseln, Tischen) gut ausgestattet..... | <input type="checkbox"/> | <input type="checkbox"/> | <input type="checkbox"/> | <input type="checkbox"/> |
| 51. Unser Schulleiter / unsere Schulleiterin setzt auf Eigenverantwortung der Lehrer / Lehrerinnen..... | <input type="checkbox"/> | <input type="checkbox"/> | <input type="checkbox"/> | <input type="checkbox"/> |
| 52. Die Eltern unserer Schüler / Schülerinnen glauben oft, dass ihre Kinder von uns Lehrern / Lehrerinnen ungerecht behandelt werden..... | <input type="checkbox"/> | <input type="checkbox"/> | <input type="checkbox"/> | <input type="checkbox"/> |
| 53. Ich habe zu vielen Schülern / Schülerinnen auch gute persönliche Kontakte..... | <input type="checkbox"/> | <input type="checkbox"/> | <input type="checkbox"/> | <input type="checkbox"/> |
| 54. Es gibt nur sehr wenige Kollegen / Kolleginnen an unserer Schule, mit denen ich in meinen beruflichen Interessen übereinstimme..... | <input type="checkbox"/> | <input type="checkbox"/> | <input type="checkbox"/> | <input type="checkbox"/> |
| 55. Ich habe mir schon mehr als einmal überlegt, ob es für mich nicht besser wäre, an eine andere Schule zu wechseln..... | <input type="checkbox"/> | <input type="checkbox"/> | <input type="checkbox"/> | <input type="checkbox"/> |
| 56. Ich unterrichte sehr gerne an dieser Schule..... | <input type="checkbox"/> | <input type="checkbox"/> | <input type="checkbox"/> | <input type="checkbox"/> |
| 57. An unserer Schule sind Klassenräume individuell, freundlich und hell gestaltet..... | <input type="checkbox"/> | <input type="checkbox"/> | <input type="checkbox"/> | <input type="checkbox"/> |
| 58. Unser Schulleiter / unsere Schulleiterin hält wenig von Mitsprache und Mitbestimmung in der Schule..... | <input type="checkbox"/> | <input type="checkbox"/> | <input type="checkbox"/> | <input type="checkbox"/> |

| | ja | | nein | | |
|---|--------------------------|--------------------------|--------------------------|--------------------------|---------------------------------|
| | trifft völlig zu | trifft eher zu | trifft nicht zu | eher nicht zu | trifft überhaupt nicht zu |
| 59. Ich habe das Gefühl, dass die Autorität von Lehrpersonen bei Eltern immer mehr schwindet..... | <input type="checkbox"/> | <input type="checkbox"/> | <input type="checkbox"/> | <input type="checkbox"/> | <input type="checkbox"/> |
| 60. Der Umgang mit den Schülern / Schülerinnen macht mir sehr viel Freude..... | <input type="checkbox"/> | <input type="checkbox"/> | <input type="checkbox"/> | <input type="checkbox"/> | <input type="checkbox"/> |
| 61. Ich habe im Lehrerkollegium viele gute Freunde..... | <input type="checkbox"/> | <input type="checkbox"/> | <input type="checkbox"/> | <input type="checkbox"/> | <input type="checkbox"/> |
| 62. Ich denke, ich kann auf das, was ich an dieser Schule schon geleistet habe, mit Recht stolz sein..... | <input type="checkbox"/> | <input type="checkbox"/> | <input type="checkbox"/> | <input type="checkbox"/> | <input type="checkbox"/> |
| 63. Meine Arbeit hier bietet mir genügend Gelegenheiten, meine Fähigkeiten zu entfalten..... | <input type="checkbox"/> | <input type="checkbox"/> | <input type="checkbox"/> | <input type="checkbox"/> | <input type="checkbox"/> |
| 64. Über die räumlichen Verhältnisse an unserer Schule kann ich nicht klagen..... | <input type="checkbox"/> | <input type="checkbox"/> | <input type="checkbox"/> | <input type="checkbox"/> | <input type="checkbox"/> |
| 65. An dieser Schule gibt es außergewöhnlich viele schwierige Schüler / Schülerinnen..... | <input type="checkbox"/> | <input type="checkbox"/> | <input type="checkbox"/> | <input type="checkbox"/> | <input type="checkbox"/> |
| 66. Ich vermisse an unserer Schule oft das Fachgespräch mit anderen Kollegen / Kolleginnen..... | <input type="checkbox"/> | <input type="checkbox"/> | <input type="checkbox"/> | <input type="checkbox"/> | <input type="checkbox"/> |
| 67. Als Lehrer / Lehrerin dieser Schule bin ich in der Öffentlichkeit sehr angesehen..... | <input type="checkbox"/> | <input type="checkbox"/> | <input type="checkbox"/> | <input type="checkbox"/> | <input type="checkbox"/> |
| 68. Unsere Schule hat mehr Problemschüler / innen als andere Schulen in der Umgebung..... | <input type="checkbox"/> | <input type="checkbox"/> | <input type="checkbox"/> | <input type="checkbox"/> | <input type="checkbox"/> |
| 69. Ich habe von Kollegen / Kolleginnen unserer Schule schon viele gute Ratschläge und Anregungen erhalten..... | <input type="checkbox"/> | <input type="checkbox"/> | <input type="checkbox"/> | <input type="checkbox"/> | <input type="checkbox"/> |
| 70. Ich treffe manche Kollegen / Kolleginnen meiner Schule auch regelmäßig außerhalb der Dienstzeit..... | <input type="checkbox"/> | <input type="checkbox"/> | <input type="checkbox"/> | <input type="checkbox"/> | <input type="checkbox"/> |
| 71. Unsere Schulleiterin / unser Schulleiter versucht, uns Lehrer / Lehrerinnen zu unterstützen und unsere Arbeit zu erleichtern..... | <input type="checkbox"/> | <input type="checkbox"/> | <input type="checkbox"/> | <input type="checkbox"/> | <input type="checkbox"/> |
| 72. Mit der Dienstenteilung bzw. dem Stundenplan an der Schule bin ich sehr zufrieden..... | <input type="checkbox"/> | <input type="checkbox"/> | <input type="checkbox"/> | <input type="checkbox"/> | <input type="checkbox"/> |
| 73. Wie zufrieden fühlen Sie sich an dieser Schule insgesamt? | <input type="checkbox"/> | <input type="checkbox"/> | <input type="checkbox"/> | <input type="checkbox"/> | <input type="checkbox"/> |
| Bitte kreuzen Sie das Gesicht an, das am ehesten Ihre Zufriedenheit ausdrückt..... | <input type="checkbox"/> | <input type="checkbox"/> | <input type="checkbox"/> | <input type="checkbox"/> | <input type="checkbox"/> |



F- Qualitätsmerkmale unserer Schule

| | ja | | nein | |
|---|--------------------------|--------------------------|--------------------------|---------------------------------|
| | trifft völlig zu | trifft eher zu | trifft eher nicht zu | trifft überhaupt nicht zu |
| 74. An unserer Schule orientiert man sich an überdurchschnittlich hohen fachlichen und fachübergreifenden Leistungsstandards (Lernzielen)..... | <input type="checkbox"/> | <input type="checkbox"/> | <input type="checkbox"/> | <input type="checkbox"/> |
| 75. Wissen und Kompetenz werden an dieser Schule sowohl bei Lehrern / Lehrerinnen als auch bei Schülern / Schülerinnen hoch geschätzt..... | <input type="checkbox"/> | <input type="checkbox"/> | <input type="checkbox"/> | <input type="checkbox"/> |
| 76. Hier kümmern sich die Lehrer / Lehrerinnen um ihre Schüler / Schülerinnen – wenn notwendig, stehen die Lehrer / Lehrerinnen den Schülern / Schülerinnen gerne zu einem persönlichen Gespräch zur Verfügung..... | <input type="checkbox"/> | <input type="checkbox"/> | <input type="checkbox"/> | <input type="checkbox"/> |
| 77. An unserer Schule übernehmen die Schüler / Schülerinnen gerne und oft Verantwortung..... | <input type="checkbox"/> | <input type="checkbox"/> | <input type="checkbox"/> | <input type="checkbox"/> |
| 78. Zwischen Lehrern / Lehrerinnen und Schülern / Schülerinnen bestehen ermutigende, wertschätzende Beziehungen..... | <input type="checkbox"/> | <input type="checkbox"/> | <input type="checkbox"/> | <input type="checkbox"/> |
| 79. Unser Schulleiter / unsere Schulleiterin führt seine / ihre Aufgaben in Zusammenarbeit mit Lehrern / Lehrerinnen, Schülern / Schülerinnen und Eltern durch..... | <input type="checkbox"/> | <input type="checkbox"/> | <input type="checkbox"/> | <input type="checkbox"/> |
| 80. Ein wichtiges Anliegen dieser Schule ist es, die Bildungschancen für Schüler / Schülerinnen aus unteren sozioökonomischen Schichten zu verbessern..... | <input type="checkbox"/> | <input type="checkbox"/> | <input type="checkbox"/> | <input type="checkbox"/> |
| 81. Die Lehrer / Lehrerinnen an dieser Schule halten die Erfüllung ihres Erziehungsauftrags für ebenso wichtig wie die Wissensvermittlung..... | <input type="checkbox"/> | <input type="checkbox"/> | <input type="checkbox"/> | <input type="checkbox"/> |
| 82. In dieser Schule wird genau darauf geachtet, dass die psychische Belastung der Schüler / Schülerinnen (Schulangst und Schulstress) nicht zu groß wird..... | <input type="checkbox"/> | <input type="checkbox"/> | <input type="checkbox"/> | <input type="checkbox"/> |
| 83. Das attraktive und interessante Lehr-Angebot (mit zusätzlichen Wahlfächern, Kursen, Übungen) bietet vielfältige Entfaltungsmöglichkeiten für Lehrer / Lehrerinnen und Schüler / Schülerinnen..... | <input type="checkbox"/> | <input type="checkbox"/> | <input type="checkbox"/> | <input type="checkbox"/> |
| 84. Unser Lehrerkollegium setzt sich intensiv mit gesellschaftlichen Veränderungen und aktuellen Herausforderungen sowie ihren Konsequenzen für unsere Schule auseinander..... | <input type="checkbox"/> | <input type="checkbox"/> | <input type="checkbox"/> | <input type="checkbox"/> |
| 85. In regelmäßigen Diskussionen wird versucht, gemeinsame Wertvorstellungen (z.B. ein Schulprofil oder Schulprogramm) zu formulieren und weiterzuentwickeln..... | <input type="checkbox"/> | <input type="checkbox"/> | <input type="checkbox"/> | <input type="checkbox"/> |
| 86. Die Eltern an dieser Schule sind intensiv am schulischen Geschehen beteiligt..... | <input type="checkbox"/> | <input type="checkbox"/> | <input type="checkbox"/> | <input type="checkbox"/> |
| 87. An dieser Schule arbeiten wir seit langem gezielt an der Verbesserung der Unterrichtsqualität..... | <input type="checkbox"/> | <input type="checkbox"/> | <input type="checkbox"/> | <input type="checkbox"/> |
| 88. Die Lehrer / Lehrerinnen an dieser Schule engagieren sich stark im Bereich der Lehrerfortbildung und in der pädagogischen und fachlichen Weiterbildung (als Teilnehmer/innen wie als Vortragende)..... | <input type="checkbox"/> | <input type="checkbox"/> | <input type="checkbox"/> | <input type="checkbox"/> |
| 89. Gewalt zwischen Schülern / Schülerinnen und Vandalismus stellen an unserer Schule kein Problem dar..... | <input type="checkbox"/> | <input type="checkbox"/> | <input type="checkbox"/> | <input type="checkbox"/> |
| 90. Absolventen / Absolventinnen unserer Schule sind besonders erfolgreich, in anderen weiterführenden Schulen genauso wie auch im späteren Berufsleben..... | <input type="checkbox"/> | <input type="checkbox"/> | <input type="checkbox"/> | <input type="checkbox"/> |
| 91. Im Unterricht dieser Schule wird auf besondere Lebens- und Praxisnähe geachtet..... | <input type="checkbox"/> | <input type="checkbox"/> | <input type="checkbox"/> | <input type="checkbox"/> |
| 92. Lehrpersonen sind innovativen Lehr- und Lernformen gegenüber aufgeschlossen und versuchen immer wieder, neue Ideen in den Unterricht einzubringen..... | <input type="checkbox"/> | <input type="checkbox"/> | <input type="checkbox"/> | <input type="checkbox"/> |
| 93. Unser Schulleiter / unsere Schulleiterin nimmt die pädagogischen Aufgaben an der Schule mindestens genauso wichtig wie die administrativen..... | <input type="checkbox"/> | <input type="checkbox"/> | <input type="checkbox"/> | <input type="checkbox"/> |
| 94. Zwischen unserer Schule und unserem Umfeld (Wirtschaft, Kultur, Sport etc.) bestehen enge Beziehungen, die zu interessanten gemeinsamen Aktivitäten führen..... | <input type="checkbox"/> | <input type="checkbox"/> | <input type="checkbox"/> | <input type="checkbox"/> |

| | ja | | nein | | |
|--|---|---|---|---|---|
| | trifft völlig zu | trifft eher zu | trifft eher nicht zu | trifft überhaupt nicht zu | |
| 95. Unsere Schule beteiligt sich gerne an Wettbewerben und fördert gezielt besonders leistungsfähige Schüler/ Schülerinnen (z.B. in Musik-/Chorgruppen, für Sportmeisterschaften, für Olympiaden)..... | <input type="checkbox"/> | <input type="checkbox"/> | <input type="checkbox"/> | <input type="checkbox"/> | |
| 96. Unsere Schüler/innen sind überwiegend positiv zur Schule und zum Lernen eingestellt..... | <input type="checkbox"/> | <input type="checkbox"/> | <input type="checkbox"/> | <input type="checkbox"/> | |
| 97. Unsere Schule ist für neue Schüler / innen und deren Eltern attraktiv, denn meist haben wir mehr Anmeldungen/Bewerbungen als vergleichbare Schulen in unserer Umgebung..... | <input type="checkbox"/> | <input type="checkbox"/> | <input type="checkbox"/> | <input type="checkbox"/> | |
| 98. An dieser Schule werden Regeln für wichtige schulische Bereiche (z.B. Stundenplan, Fünf-/Sechs-Tage-Woche) vernünftig diskutiert und demokratisch ausgehandelt..... | <input type="checkbox"/> | <input type="checkbox"/> | <input type="checkbox"/> | <input type="checkbox"/> | |
| 99. Wenn bei uns einmal Regeln gemeinsam aufgestellt wurden, dann versuchen alle Lehrer / innen, diese auch konsequent zu handhaben..... | <input type="checkbox"/> | <input type="checkbox"/> | <input type="checkbox"/> | <input type="checkbox"/> | |
| 100. Unerlaubter Drogenkonsum oder Drogenhandel bedeuten kein Problem an dieser Schule..... | <input type="checkbox"/> | <input type="checkbox"/> | <input type="checkbox"/> | <input type="checkbox"/> | |
| 101. Diese Schule ist durch ein reichhaltiges und abwechslungsreiches Schulleben (auch außerhalb der Schulzeit) geprägt..... | <input type="checkbox"/> | <input type="checkbox"/> | <input type="checkbox"/> | <input type="checkbox"/> | |
| 102. Unerlaubtes Fernbleiben der Schüler / innen vom Unterricht (Schwänzen) kommt selten vor..... | <input type="checkbox"/> | <input type="checkbox"/> | <input type="checkbox"/> | <input type="checkbox"/> | |
| 103. Wie beurteilen Sie die Qualität dieser Schule insgesamt? |  |  |  |  |  |
| Bitte kreuzen Sie das Gesicht an, das am ehesten Ihre Zufriedenheit ausdrückt..... | <input type="checkbox"/> | <input type="checkbox"/> | <input type="checkbox"/> | <input type="checkbox"/> | <input type="checkbox"/> |

104. Mir gefällt / eine besondere Stärke dieser Schule ist es,

.....

.....

.....

.....

.....

105. Mich stört / eine besondere Schwäche dieser Schule ist es,

.....

.....

.....

.....

.....

106. Was gehört in dieser Schule Ihrer Meinung nach am dringendsten verbessert und warum?

.....

.....

.....

.....

.....

Herzlichen Dank für Ihre Rückmeldung.

%

%

%

%

%

%

%

%

La consultation nationale «Votre école et Vous», menée en 2003 auprès des enseignants et directeurs des lycées et lycées techniques luxembourgeois, avait pour objectif d'analyser:

- la perception du métier d'enseignant,
- la participation du corps enseignant aux activités de formation continue et leurs besoins en la matière,
- l'intégration des technologies de l'information et de la communication dans l'ES et l'EST,
- la satisfaction professionnelle personnelle des enseignants,
- la qualité dans les écoles.

Les résultats publiés dans ce rapport permettent non seulement de porter un regard actualisé sur le terrain de l'enseignement secondaire et secondaire technique, mais également d'asseoir les réflexions futures au niveau de l'éducation sur des fondements fiables et d'élever les discussions au-delà des échanges d'avis opposés.

%

%

%

%

%

%

%

%