



français

PISA 2018

INFORMATIONS SUR L'ÉTUDE PISA 2018



LE GOUVERNEMENT
DU GRAND-DUCHÉ DE LUXEMBOURG
Ministère de l'Éducation nationale,
de l'Enfance et de la Jeunesse

Service de coordination de la recherche
et de l'innovation pédagogiques
et technologiques



L'étude PISA

PISA (*Programme international pour le suivi des acquis des élèves*) est une étude internationale sur les performances des élèves. Elle est réalisée par l'OCDE (Organisation de coopération et de développement économiques) et a lieu tous les trois ans. L'étude PISA évalue les compétences de base des élèves âgés de 15 ans et les compare à l'échelle internationale. L'objectif principal de l'étude est l'évaluation de compétences pertinentes pour la participation active au travail, à la société et à la vie privée, ainsi que pour la poursuite des apprentissages des jeunes.

Le programme vise à mettre à disposition des pays des indicateurs comparatifs internationaux sur les connaissances et savoir-faire des jeunes ainsi que sur les systèmes éducatifs et les environnements scolaires. Ces données permettront d'identifier les forces et les faiblesses et pourront contribuer ainsi à l'amélioration des systèmes éducatifs.



**OCDE = Organisation de
coopération et de
développement
économiques**

**PISA = Programme for
International
Student
Assessment**



www.oecd.org/pisa

Que mesure PISA ?

PISA se concentre sur l'évaluation des compétences dans les domaines de la compréhension de l'écrit, des mathématiques et des sciences. L'application des connaissances est primordiale dans le cadre de PISA. Il ne s'agit pas simplement de faire reproduire par les jeunes les connaissances acquises à l'école, mais d'analyser dans quelle mesure ils sont à même d'appliquer leurs connaissances et compétences à des questions et situations proches de la réalité.

En outre, PISA s'intéresse également aux attitudes des élèves en relation avec leur motivation ainsi que leurs connaissances sur et l'application de stratégies d'apprentissage.

Protection des données

L'analyse des données PISA se fait de manière anonyme : chaque élève se voit attribuer un code, aucun nom n'étant saisi lors du test et du remplissage des questionnaires. Le traitement des données a lieu sur la seule base des codes, c.-à-d. que les résultats ne sont pas mis en rapport avec un nom.

Les résultats du test et les données personnelles recueillies dans les questionnaires ne sont pas analysés pour un ou plusieurs élèves spécifiques, mais tous les résultats sont agrégés par groupes élargis d'élèves (p.ex. en fonction du pays, du sexe ou du type d'école).

Exemples d'exercice PISA

Des exemples d'exercice PISA peuvent être téléchargés sous :

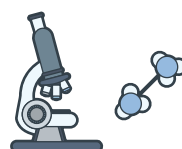


<http://www.men.public.lu/fr/themes-transversaux/pilotage-monitoring/etudes-internationales/programme-international-pisa/index.html>

Les définitions des trois domaines d'évaluations principaux selon le cadre d'évaluation PISA

Compréhension de l'écrit

La compréhension de l'écrit est la capacité des individus à comprendre l'écrit, c'est-à-dire non seulement comprendre et utiliser des textes écrits, mais aussi évaluer des textes, réfléchir à leur propos et s'y engager. Cette capacité devrait permettre à chacun de développer ses connaissances et son potentiel, et de prendre une part active dans la société.



Sciences

La culture scientifique est la capacité des individus à s'engager dans des questions et des idées en rapport avec la science. Ils doivent pour ce faire utiliser les compétences suivantes : expliquer des phénomènes de manière scientifique, évaluer et concevoir des investigations scientifiques, et interpréter des données et des faits de manière scientifique.



Mathématiques

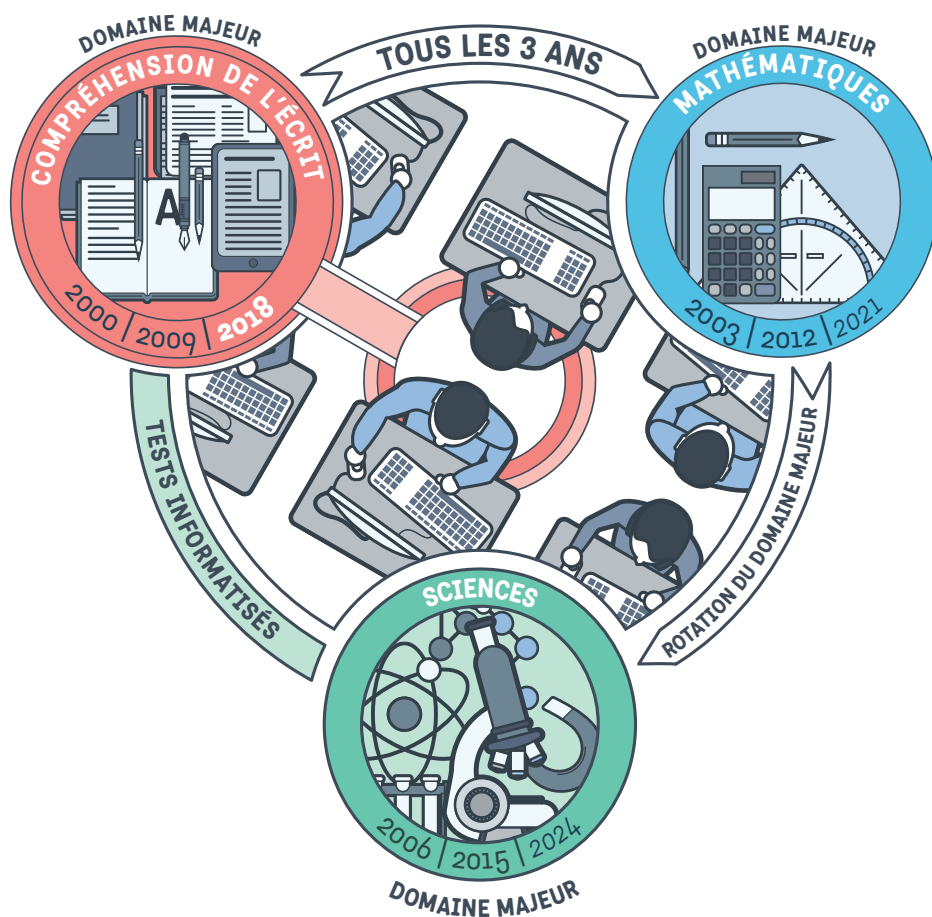
La culture mathématique est l'aptitude d'un individu à formuler, employer et interpréter les mathématiques dans un éventail de contextes, soit à se livrer à un raisonnement mathématique et à utiliser des concepts, procédures, faits et outils mathématiques pour décrire, expliquer et prévoir des phénomènes.



Une description détaillée du cadre d'évaluation PISA 2018 peut être téléchargée à l'adresse :
<http://www.oecd.org/pisa/data/PISA-2018-draft-frameworks.pdf>

PISA 2018

PISA est réalisée tous les 3 ans. À chaque édition, un domaine est évalué plus en profondeur. Le domaine majeur d'évaluation de PISA 2018 porte sur la compréhension de l'écrit. Les sciences et les mathématiques seront examinées à titre accessoire. La compréhension de l'écrit était le domaine majeur préalablement en 2009 et en 2000. L'alternance des trois domaines majeurs d'évaluation permet de réaliser une analyse approfondie de chacun d'entre eux tous les neuf ans.



Pays participants

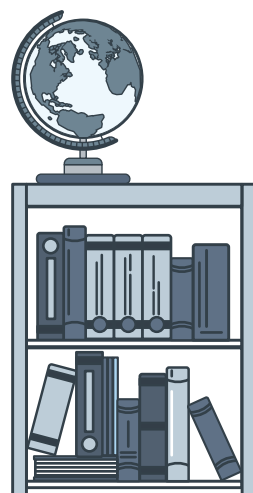
Pays membres de l'OCDE

Allemagne
Australie
Autriche
Belgique
Canada
Chili
Corée
Danemark
Espagne
Estonie
États-Unis
Finlande
France
Grande-Bretagne
Grèce
Hongrie
Irlande
Islande
Israël
Italie
Japon
Lettonie
Luxembourg
Mexique
Norvège
Nouvelle-Zélande
Pays-Bas
Pologne
Portugal
République slovaque
République tchèque
Slovénie
Suède
Suisse
Turquie

Pays partenaires

Albanie
Argentine
Arabie Saoudite
Azerbaïdjan
Belarus
Bosnie-Herzégovine
Brésil
Brunei Darussalam
Bulgarie
Chypre
Colombie
Costa Rica
Croatie
Émirats Arabes Unis
Fédération de Russie
Géorgie
Hong Kong (Chine)
Indonésie
Jordanie
Kazakhstan
Kosovo
Liban
Lituanie
Macao (Chine)
Macédoine
Malaisie
Malte
Maroc
Moldavie
Monténégro
Panama
Pérou
Philippines
Qatar
République dominicaine
République populaire de Chine
Roumanie
Serbie
Singapour
Taïpei chinois
Thaïlande
Tunisie
Ukraine
Uruguay
Viet Nam

Les pays participants à l'étude PISA comptent à la fois tous les 35 pays membres de l'OCDE ainsi que 45 autres pays partenaires. De par le monde, ce sont plus de 540 000 élèves qui participent à l'étude en 2018.



Élèves participants

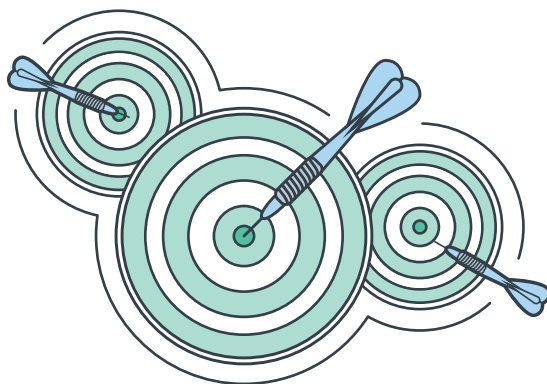
Échantillon international

Afin d'obtenir des résultats représentatifs, l'OCDE prévoit de faire tester dans chaque pays au moins 5.250 élèves d'au moins 150 établissements scolaires. La sélection des échantillons moyennant tirage au sort se fait en deux étapes: Lors d'une première étape, au moins 150 écoles représentatives sont tirées au sort parmi tous les établissements d'un pays, et ceci selon divers critères, comme p.ex. le type d'enseignement. Ensuite, au moins 35 élèves par établissement scolaire participant sont désignés au hasard.

Spécificité nationale : enquête exhaustive

Une réglementation différente s'applique dans de petits pays comme le Luxembourg, l'Islande ou la Malte, où le nombre d'écoles et d'élèves requis n'est pas atteint. Dans ces pays, tous les jeunes du groupe-cible défini et la totalité des établissements scolaires participent à l'étude PISA.

Au Grand-Duché, les épreuves principales de PISA 2018 auront donc lieu dans l'ensemble des 44 écoles secondaires (publiques, privées et internationales). Tous les élèves nés en 2002 sont d'office sélectionnés pour participer à l'étude.



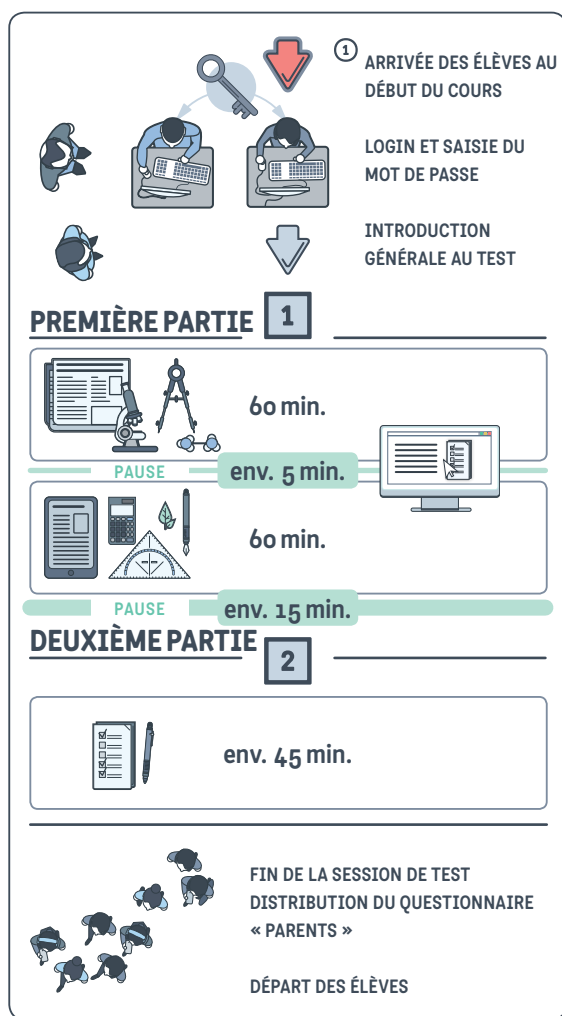
Le groupe-cible pour les épreuves principales dans le cadre de l'étude PISA 2018 est défini comme suit :

tous les élèves nés entre le 1er janvier 2002 et le 31 décembre 2002 et

fréquentant les classes à partir de la 7^e

Quel est le déroulement du test PISA ?

L'étude sera réalisée au Luxembourg entre le **17 avril et le 18 mai 2018**. Le test s'étendra sur une matinée, c.-à-d. 3,5 heures. Chaque établissement a désigné un coordinateur/une coordinatrice responsable de l'organisation du test. Le test se fera en groupes d'environ 20 élèves. Des responsables externes seront chargés de la réalisation pratique du test et veilleront à un déroulement correct. Pour la deuxième fois après PISA 2015, l'ensemble du test se fera sur ordinateur.



Lors de **la première partie** du test, les jeunes traitent des exercices relevant des compétences en compréhension de l'écrit, en mathématiques et en sciences d'une durée de deux heures. Différents formats d'exercice et de réponse y sont utilisés dont des questions à choix multiples et des questions ouvertes qui demandent aux élèves de formuler leurs propres réponses. Au début du test, les élèves pourront choisir la langue des épreuves (allemand ou français). Les élèves des sections anglophones feront les tests en langue anglaise.

Lors de **la deuxième partie** du test, les jeunes répondent à un questionnaire « élève », pour lequel il faut prévoir environ 35 minutes, sur eux-mêmes, leurs attitudes concernant la lecture et leurs expériences à l'école. En outre, les élèves répondent à un second questionnaire sur les activités et les attitudes des élèves en rapport avec les technologies de l'information et de la communication. Ceci prend environ 10 minutes.

Les directions des différents établissements scolaires reçoivent pour leur part un questionnaire « établissement » portant entre autres sur les ressources et la qualité de l'environnement d'apprentissage dans leur établissement. Pour leur part, les parents des élèves participants reçoivent un questionnaire « parents ». Ils sont invités à y fournir des informations relatives aux expériences antérieures des élèves à l'école et à leur environnement familial.

Les informations recueillies sur la base de ces questionnaires sont très utiles, dans la mesure où elles permettent de recenser des caractéristiques importantes concernant l'élève, l'établissement scolaire et le foyer parental, et de contribuer ainsi à une analyse plus approfondie des données.

Mandataire et responsables de l'étude PISA

L'étude PISA est mandatée par les gouvernements des pays participants. Chaque pays détache un membre du gouvernement auprès du PISA Governing Board (PGB), un comité commun. Sous l'égide de l'OCDE, cet organe est responsable de la détermination des objectifs éducatifs du programme et du respect des priorités fixées lors de la mise en œuvre du programme et prend toutes les décisions de fond.

Consortium international

Un consortium international sous la direction du Secrétariat de l'OCDE, composé de plusieurs organisations internationales et instituts de recherche du secteur éducatif, a été chargé en vue d'assurer la qualité scientifique et la mise en œuvre de l'étude PISA. Ce consortium regroupe les partenaires suivants: ETS – Educational Testing Service (USA), Pearson (UK), Westat (USA), cApStAn – Linguistic Quality Control (Belgique), DIPF – Deutsches Institut für Internationale Pädagogische Forschung (Allemagne), Statistics Canada (Canada), Université Liège – aSPE (Belgique), Université Luxembourg (Luxembourg), HallStat SPRL (Belgique) et ACER – Australian Council for Educational Research (Australie).

Organisation au niveau national

Chaque pays veille à mettre en place un centre national PISA qui est en contact étroit avec le consortium international. Au Luxembourg, le rôle de centre de projet national PISA revient au Service de Coordination de la Recherche de l'Innovation pédagogiques et technologiques (SCRIPT) au sein du ministère de l'Éducation nationale, de l'Enfance et de la Jeunesse (MENJE). Le centre de projet est chargé de toutes les phases de la mise en œuvre du projet (préparation, réalisation, codage et gestion des données) et est responsable pour le respect des normes de qualité au Luxembourg. L'évaluation des données se fait en collaboration avec le Luxembourg Centre for Educational Testing (LUCET) de l'Université du Luxembourg.

Contact

**Ministère de l'Éducation nationale,
de l'Enfance et de la Jeunesse (MENJE)**

**Service de Coordination de la Recherche et de l'Innovation
pédagogiques et technologiques (SCRIPT)**

eduPôle Walferdange
Route de Diekirch
L-7220 Walferdange

Équipe de projet PISA :
Bettina Boehm (coordinatrice)
& Astrid Krug (collaboratrice)
& Christiane Mergen (collaboratrice)

Tel.: (+352) 247-85211
E-Mail: bettina.boehm@men.lu

Direction du SCRIPT
Luc Weis (directeur) & Christian Lamy (directeur adjoint)

**Division d'analyses de données et d'évaluation de projets
éducatifs**
Amina Afif (responsable)