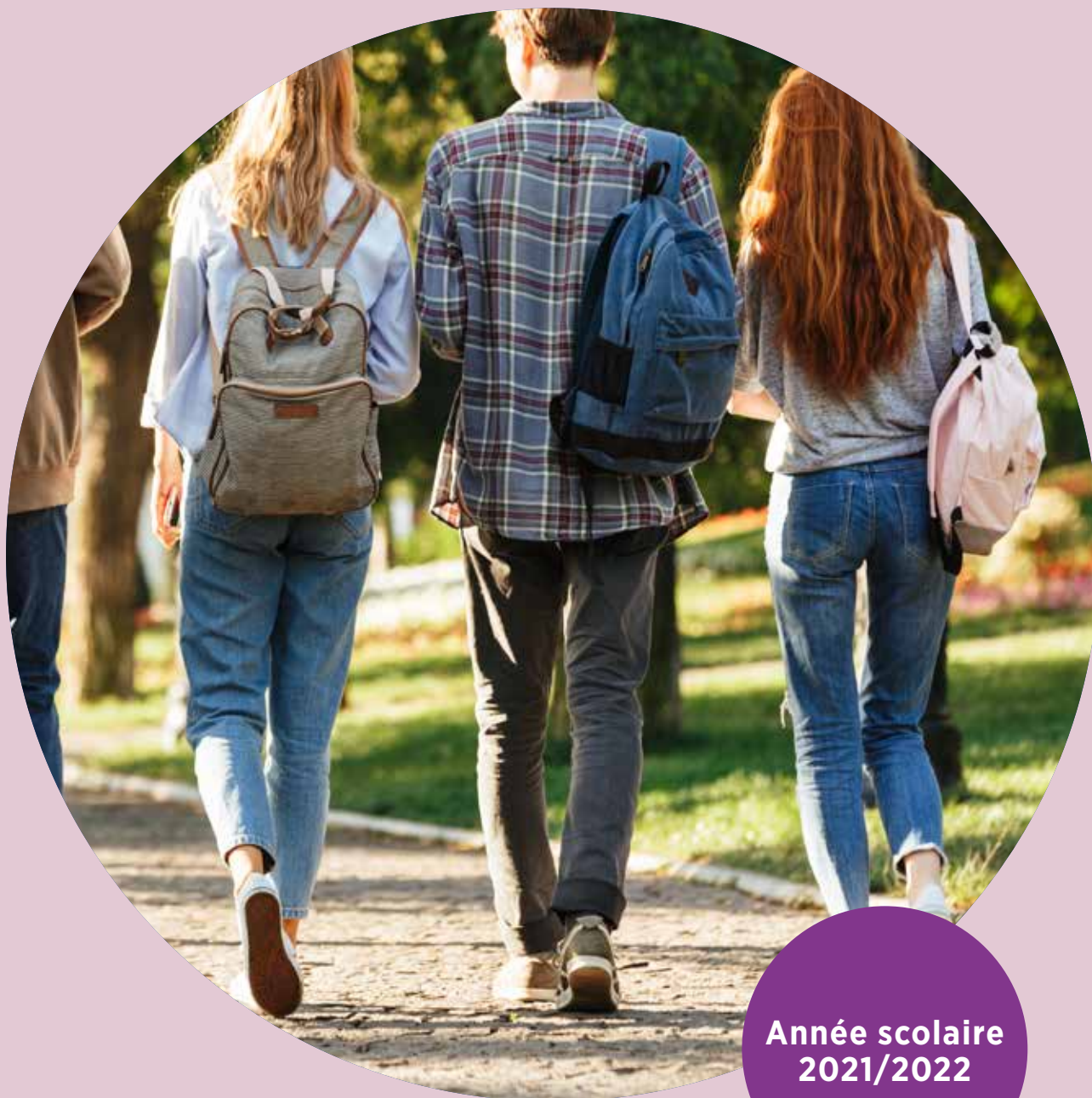


Enseignement secondaire général

Statistiques globales
et analyse des résultats scolaires



**Année scolaire
2021/2022**



LE GOUVERNEMENT
DU GRAND-DUCHÉ DE LUXEMBOURG
Ministère de l'Éducation nationale,
de l'Enfance et de la Jeunesse



Enseignement secondaire général

Statistiques globales
et analyse des résultats scolaires

Année scolaire
2021/2022



Sommaire

Introduction	3
Statistiques globales	9
1. Effectif	10
2. Distribution par sexe	10
3. Distribution par type d'établissement public et privé	10
4. Distribution par niveau et par sexe	11
5. Distribution par niveau et par nationalité	12
6. Distribution par niveau et par première langue parlée	13
7. Distribution par niveau et par âge	14
8. Distribution par établissement dans les différents niveaux et divisions	16
9. Évolution	18
Analyse de la promotion – Classes inférieures	21
1. Bilan global des classes inférieures	22
1.1. Effectif	22
1.2. Distribution par sexe	23
1.3. Distribution par type d'établissement public et privé	23
1.4. Distribution par nationalité	23
1.5. Distribution par moyenne générale annuelle	24
1.6. Décision de promotion	25
1.7. Évolution des décisions de promotion	25
2. Les différentes classes inférieures	25
2.1. La classe de 7 G	25
2.2. La classe de 6 G	28
2.3. Les classes de 5 G et 5 AD	30
2.3.1. La 5 ^e d'orientation (5 G)	30
2.3.2. La 5 ^e adaptation (5 AD)	32
2.4. Taux d'admission par niveau et par établissement	35

Analyse de la promotion – Classes supérieures	37
1. Bilan global des classes supérieures	39
1.1. Effectif	39
1.2. Distribution par sexe	39
1.3. Distribution par type d'établissement public et privé	39
1.4. Distribution par nationalité	40
1.5. Distribution par moyenne générale annuelle	40
1.6. Décision de promotion	41
1.7. Évolution des décisions de promotion	41
2. Les différentes classes supérieures	42
2.1. La classe de 4 G	42
2.1.1. Les différentes divisions de la classe de 4 G	44
2.2. La classe de 3 G	51
2.2.1. Les différentes divisions de la classe de 3 G	52
2.3. La classe de 2 G	59
2.3.1. Les différentes divisions de la classe de 2 G	60
2.4. Décisions de promotion par division et par niveau	67
Sigles et abréviations	69



Introduction

Les informations présentes dans ce document reposent sur l'exploitation de la base de données « fichier élèves » du Ministère de l'Éducation nationale, de l'Enfance et de la Jeunesse. Cette base de données centralisée inclut tous les élèves inscrits dans les établissements secondaires publics ainsi que dans les établissements secondaires privés proposant le programme national.

Dans cette publication sont compris tous les élèves des classes de 7^e aux classes de 2^e de l'enseignement secondaire général de l'année scolaire 2021/2022, qui suivent le programme national et qui ont fait l'objet d'une décision de promotion (admission, ajournement, refus) à la fin de l'année scolaire (état juillet / septembre 2021), sauf pour le chapitre « Statistiques globales » qui comprend également les élèves des classes de 1^{ère} et 1^{ère}+GED.

Ne sont pas compris dans cette publication les élèves :

- ayant quitté l'enseignement secondaire luxembourgeois durant l'année scolaire,
- n'ayant pas fait l'objet d'une décision de promotion pour cause de maladie ou raisons similaires,
- inscrits en tant qu'adultes (sont considérés comme adultes les élèves ayant 26 ans ou plus et/ou possédant déjà un premier diplôme et/ou étant inscrits en BTS ou LLL),
- inscrits en formation professionnelle,
- inscrits en tant qu'élèves à besoins spécifiques,
- inscrits au Schengen Lyzeum Perl,
- inscrits dans les établissements privés proposant un programme international, ainsi que ceux inscrits dans une des deux Écoles européennes du Luxembourg, destinées en priorité aux enfants du personnel des institutions européennes,
- suivant le programme international des établissements publics.

Par soucis de comparabilité, dans les chapitres « Analyse de la promotion », ne sont compris ni les élèves des classes 7P à 5P, ni les élèves des classes d'accueil, classes COIP, IPDM et CLIJA, ni les élèves du Lycée Ermesinde Mersch et de l'ECG inscrits en division STMG dont le système de décision de promotion, le calcul des moyennes et la dénomination des matières enseignées diffèrent du système national.

Comme dans les rapports précédents, ce dernier s'efforce :

- de décrire les résultats scolaires de l'année 2021/2022 ;
- de comparer ces résultats scolaires avec ceux des années précédentes, afin d'identifier des points susceptibles de fournir des indications utiles, entre autres, en ce qui concerne les effets des critères de promotion.

Le rapport comprend trois parties :

- une partie de statistiques globales qui décrit d'une manière générale les élèves inscrits dans l'enseignement secondaire général (7G à 1+GED, 7P - 5P, 5AD) ;
- le bilan des résultats scolaires des classes inférieures 7G à 5G/AD ;
- le bilan des résultats scolaires des classes supérieures de 4G à 2G.

Les abréviations utilisées dans cette publication sont expliquées dans le chapitre « sigles et abréviations », à la page 69.

Edustat.lu

Les statistiques sur l'éducation au Luxembourg

Retrouvez les données et statistiques officielles sur l'enseignement au Luxembourg, ainsi qu'une série d'articles thématiques sur les données relatives à l'éducation et des conseils méthodologiques autour de l'usage des données sur le site edustat.lu.

edustat.lu



Découvrez le dashboard du Ministère de l'Éducation qui vous permet à tout moment de consulter les données nationales ainsi que celles de votre établissement scolaire, moyennant votre IAM (accès réservé aux responsables des établissements scolaires) pour vous garantir un accès sécurisé.

dashboard.edustat.lu



Pour en savoir plus sur le dashboard, visionnez notre vidéo de présentation :

<http://edulink.lu/mvov>





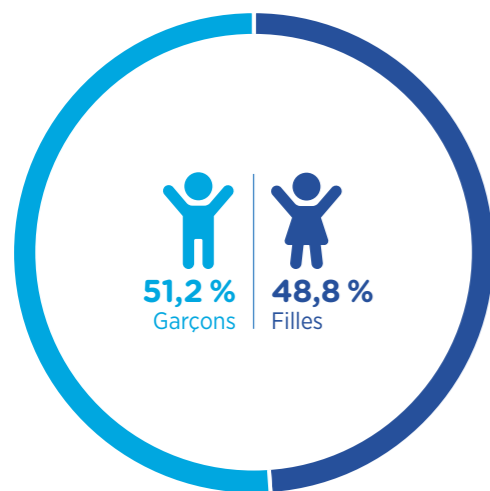
Statistiques
globales

1. Effectif

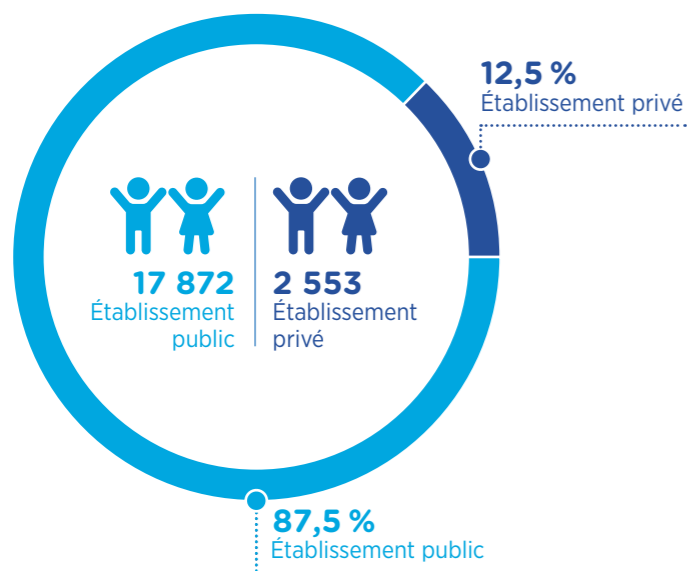
20 425 élèves ont fréquenté une classe de l'enseignement secondaire général et ont fait l'objet d'une décision de promotion à la fin de l'année en 2021/2022.

2. Distribution par sexe

9 960 sont des filles et 10 465 sont des garçons.



3. Distribution par type d'établissement public et privé



4. Distribution par niveau et par sexe

Niveau	garçons			filles			Total		
	établissement public	établissement privé	Total	établissement public	établissement privé	Total	établissement public	établissement privé	Total
7 ^e	1 546	115	1 661	1 094	306	1 400	2 640	421	3 061
6 ^e	1 687	98	1 785	1 229	308	1 537	2 916	406	3 322
5 ^e	2 408	132	2 540	1 549	473	2 022	3 957	605	4 562
4 ^e	1 073	72	1 145	929	306	1 235	2 002	378	2 380
3 ^e	786	54	840	732	250	982	1 518	304	1 822
2 ^e	887	33	920	958	185	1 143	1 845	218	2 063
1 ^e	783	18	801	920	175	1 095	1 703	193	1 896
1 ^e +GED	46	-	46	136	-	136	182	-	182
99*	717	10	727	392	18	410	1 109	28	1 137
Total	9 933	532	10 465	7 939	2 021	9 960	17 872	2 553	20 425
			51,2 %			48,8 %			

* classes d'accueil et classes COIP et IPDM et CLIJA (classes d'insertion pour jeunes adultes)

5. Distribution par niveau et par nationalité

Comme il en ressort du tableau ci-dessous, en 2021/2022, 46,0% des élèves qui fréquentent l'enseignement secondaire général sont des élèves étrangers. Les élèves portugais représentent plus d'un quart des élèves.

Niveau	luxembourgeoise	portugaise	française	italienne	syrienne	belge	allemande	autres	Total étrangers	Total
7 ^e	1 613	921	103	46	30	26	20	302	1 448	3 061
6 ^e	1 618	1 029	109	64	53	40	22	387	1 704	3 322
5 ^e	2 282	1 419	131	84	47	43	31	525	2 280	4 562
4 ^e	1 386	601	60	44	17	31	17	224	994	2 380
3 ^e	1 067	421	59	27	18	15	16	199	755	1 822
2 ^e	1 311	476	51	28	9	23	14	151	752	2 063
1 ^e	1 347	349	38	26	2	10	15	109	549	1 896
1 ^e +GED	159	16	0	1	0	0	0	6	23	182
99*	239	256	18	30	98	3	3	490	898	1 137
Total	11 022	5 488	569	350	274	191	138	2 393	9 403	20 425

Niveau	luxembourgeoise	portugaise	française	italienne	syrienne	belge	allemande	autres	Total étrangers
7 ^e	52,7%	30,1%	3,4%	1,5%	1,0%	0,8%	0,6%	9,9%	47,3%
6 ^e	48,7%	31,0%	3,3%	1,9%	1,6%	1,2%	0,7%	11,6%	51,3%
5 ^e	50,0%	31,1%	2,9%	1,8%	1,0%	1,0%	0,7%	11,5%	50,0%
4 ^e	58,2%	25,3%	2,5%	1,9%	0,7%	1,3%	0,7%	9,4%	41,8%
3 ^e	58,6%	23,1%	3,2%	1,5%	1,0%	0,8%	0,9%	10,9%	41,4%
2 ^e	63,5%	23,1%	2,5%	1,4%	0,4%	1,1%	0,7%	7,3%	36,5%
1 ^e	71,0%	18,4%	2,0%	1,4%	0,1%	0,5%	0,8%	5,8%	29,0%
1 ^e +GED	87,4%	8,8%	0,0%	0,5%	0,0%	0,0%	0,0%	3,3%	12,6%
99*	21,0%	22,5%	1,6%	2,6%	8,6%	0,3%	0,3%	43,1%	79,0%
Total	54,0%	26,9%	2,8%	1,7%	1,3%	0,9%	0,7%	11,7%	46,0%

* classes d'accueil et classes COIP et IPDM et CLIJA (classes d'insertion pour jeunes adultes)

6. Distribution par niveau et par première langue parlée

La première langue parlée est définie comme la langue la plus parlée dans la cellule familiale de l'élève.

Comme il en ressort du tableau ci-dessous, en 2021/2022, 29,7% des élèves qui fréquentent l'enseignement secondaire général ont le luxembourgeois comme première langue parlée. La majorité des élèves de l'enseignement secondaire général ont le portugais comme première langue parlée (35,1%).

Niveau	luxembourgeois	portugais	français	allemand	italien	arabe	autres	Total
7 ^e	811	1 171	278	31	57	79	634	3 061
6 ^e	851	1 276	295	28	92	88	692	3 322
5 ^e	1 201	1 774	417	55	95	124	896	4 562
4 ^e	794	797	219	26	46	45	453	2 380
3 ^e	637	574	187	25	29	32	338	1 822
2 ^e	769	661	188	26	45	25	349	2 063
1 ^e	768	580	183	29	37	12	287	1 896
1 ^e +GED	101	44	9	0	3	0	25	182
99*	131	291	44	1	15	102	553	1 137
Total	6 063	7 168	1 820	221	419	507	4 227	20 425

Niveau	luxembourgeois	portugais	français	allemand	italien	arabe	autres
7 ^e	26,5%	38,2%	9,1%	1,0%	1,9%	2,6%	20,7%
6 ^e	25,6%	38,4%	8,9%	0,8%	2,8%	2,7%	20,8%
5 ^e	26,3%	38,9%	9,1%	1,2%	2,1%	2,7%	19,7%
4 ^e	33,4%	33,5%	9,2%	1,1%	1,9%	1,9%	19,0%
3 ^e	35,0%	31,5%	10,3%	1,4%	1,6%	1,7%	18,5%
2 ^e	37,3%	32,0%	9,1%	1,3%	2,2%	1,2%	16,9%
1 ^e	40,5%	30,6%	9,7%	1,5%	2,0%	0,6%	15,1%
1 ^e +GED	55,5%	24,2%	5,0%	0,0%	1,6%	0,0%	13,7%
99*	11,5%	25,6%	3,9%	0,1%	1,3%	9,0%	48,6%
Total	29,7%	35,1%	8,9%	1,1%	2,0%	2,5%	20,7%

* classes d'accueil et classes COIP et IPDM et CLIJA (classes d'insertion pour jeunes adultes)

7. Distribution par niveau et par âge

La distribution par niveau et par âge permet de dresser un constat du retard scolaire par rapport à « l'âge théorique ».

Comme il en ressort des tableaux ci-dessous, 40,8% des élèves d'une classe de 7^e ont déjà au moins une année de retard et ce taux augmente avec les niveaux.

La notion « d'âge théorique » admet que les élèves ont été scolarisés en 1^{re} année d'études à l'âge de 6 ans, qu'ils ont été admis dans une classe de 7^e après leur 6^e année d'études et qu'ils n'ont redoublé aucune classe.

Niveau	Âge au 1 ^{er} septembre 2021													Total	
	<12	12	13	14	15	16	17	18	19	20	21	22	>22		
7 ^e	7	1 806	1 080	160	7	1									3 061
6 ^e	1	26	1 884	1 126	231	46	7	1							3 322
5 ^e		1	23	1 768	1 734	745	222	52	10	5				2	4 562
4 ^e				8	969	845	356	136	45	15	3			3	2 380
3 ^e					14	703	595	340	112	36	18	2	2	2	1 822
2 ^e						20	714	659	384	189	64	18	15	15	2 063
1 ^e							12	603	550	392	199	90	50	50	1 896
1 ^e +GED								1	59	51	39	19	13	13	182
99*	11	131	130	105	216	261	188	49	21	8	7	6	4	4	1 137
Total	19	1 964	3 117	3 167	3 171	2 621	2 094	1 841	1 181	696	330	135	89	89	20 425

Niveau	<12	12	13	14	15	16	17	18	19	20	21	22	>22
7 ^e	0,2%	59,0%	35,3%	5,2%	0,2%	0,1%							
6 ^e	0,0%	0,8%	56,7%	33,9%	7,0%	1,4%	0,2%	0,0%					
5 ^e		0,0%	0,5%	38,8%	38,0%	16,3%	4,9%	1,1%	0,2%	0,1%			0,1%
4 ^e				0,4%	40,7%	35,5%	15,0%	5,7%	1,9%	0,6%	0,1%		0,1%
3 ^e					0,8%	38,6%	32,6%	18,7%	6,1%	2,0%	1,0%	0,1%	0,1%
2 ^e						1,0%	34,6%	31,9%	18,6%	9,2%	3,1%	0,9%	0,7%
1 ^e							0,6%	31,8%	29,0%	20,7%	10,5%	4,8%	2,6%
1 ^e +GED								0,6%	32,4%	28,0%	21,4%	10,5%	7,1%
99*	1,0%	11,5%	11,4%	9,2%	19,0%	23,0%	16,5%	4,3%	1,9%	0,7%	0,6%	0,5%	0,4%
Total	0,1%	9,6%	15,3%	15,5%	15,5%	12,8%	10,3%	9,0%	5,8%	3,4%	1,6%	0,7%	0,4%

*classes d'accueil et classes COIP et IPDM et CLIJA (classes d'insertion pour jeunes adultes)

8. Distribution par établissement dans les différents niveaux et divisions

Distribution des élèves des classes inférieures par niveau et par établissement

	AL	ALR	CL	CNFC- ESCH	CNFC- ETT	CSEE	ECG	EIMAB	ENAD	LAM	LAML	LBV	LCD	LCE	LEM	LESC	LGK	LHCE	LJBM	LLIS	LMA	
7 ^e orientation		105								131	66	148	62	73	41	47	196		92	64	126	
7 ^e préparation		31	2							25	13	58			11	27	65		27	31	59	
7 ^e dysphasique																						
6 ^e orientation		107								139	64	150	77	57	36	71	198		82	70	161	
6 ^e préparation		30	6							22	12	57			12	40	48		22	36	93	
6 ^e dysphasique																						
5 ^e orientation		139								155	71	167	107	75	53	67	235		110	83	262	
5 ^e préparation		31	2					13		22	11	54			7	34	45		33	18	75	
5 ^e adaptation		26		11	10			12		28	9	46				18	69		11	23	81	
5 ^e dysphasique																						
Cours de préparation à l'Armée																						
Classes d'initiation/orientations et autres			7		63	41	21		5	1	38		44			5	24		17	13	46	
Classes d'accueil	14						28	13		44	15		14		15	13		14	25	15	84	
Total	14	476	10	74	51	21	28	43	1	604	261	724	260	205	175	322	880	14	419	353	987	

Distribution des élèves des classes supérieures par division et par établissement

Division	ALR	ECG	EHTL	LAM	LBV	LCE	LESC	LGK	LJBM	LLIS	LMA	LML	LN	LNB	LTA	LTB
administrative et commerciale	53	219				45				36	158	162	33	91		82
technique générale	73			273	49	52	19	213	142	46	108	208	47	74	70	55
artistique				144												
professions de santé et professions sociales	162				246	119		88	54		297	90	97	225		211
hôtelière et touristique			46													
4 ^e mise à niveau																
STMG*		60														
Total	288	279	46	417	295	216	19	301	196	82	563	460	177	390	70	348

*uniquement à l'ECG

LML	LMRL	LN	LNB	LRSL	LTA	LTB	LTC	LTETT	LTL	LTPES	MLG	NOSL	SLL	Total étab- lissement public	EPF	EPMC	EPND	EPSA	LPEM	Total étab- lissement privé	Total
82		101	158		19	39	56	82	163		101	66	23	2 041	139	68	8	100	26	341	2 382
		49	44			25	35	17	12		22	41		594	26	27		27		80	674
							5							5						0	5
84		102	188		43	41	114	115	182		98	49	20	2 248	147	46	20	100	23	336	2 584
		31	43			13	69	20	14		46	52		666	23	15		32		70	736
							2							2						0	2
102		101	194		30	67	143	124	282		117	52	17	2 753	161	63	10	127	73	434	3 187
		34	39			32	54	20	16		17	54		611	13	39		32		84	695
		29	20			34	46	30			32	41		576	20	20		47		87	663
							4							4						0	4
								13						13						0	13
			20	30		27	20	11			8	22		463	22					22	485
12	33	26	29	15	12	29	111	15	45	14	11			646				6		6	652
280	33	493	745	15	104	307	659	447	714	14	452	377	60	10 622	551	278	38	471	122	1 460	12 082

LTC	LTETT	LTL	LTPES	LTPS	MLG	NOSL	Total public	EPF	EPMC	EPND	EPSA	LPEM	Total privé	Total
104	124	200					1 307	130	49		124		303	1 610
204	74				138		1 845	100		12		27	139	1 984
							144							144
164	355	300	739	434	187	66	3 834	324	64		263		651	4 485
							46							46
	14						14							14
							60							60
472	567	500	739	434	325	66	7 250	554	113	12	387	27	1 093	8 343

9. Évolution

	Classes inférieures		Classes supérieures		Total absolu
	absolu	%	absolu	%	
2012/13	13 152	69,0%	5 897	31,0%	19 049
2013/14	13 316	68,1%	6 239	31,9%	19 555
2014/15	13 185	66,7%	6 568	33,3%	19 753
2015/16	13 165	65,8%	6 845	34,2%	20 010
2016/17	12 799	64,5%	7 039	35,5%	19 838
2017/18	12 526	63,4%	7 240	36,6%	19 766
2018/19	12 433	62,4%	7 476	37,6%	19 909
2019/20	12 225	61,0%	7 824	39,0%	20 049
2020/21	12 054	60,0%	8 027	40,0%	20 081
2021/22	12 082	59,2%	8 343	40,8%	20 425





Analyse de la
promotion –
Classes
inférieures

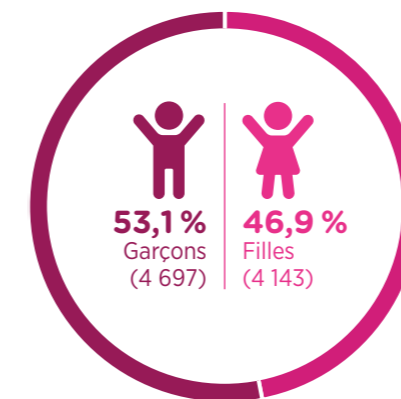
1. Bilan global des classes inférieures

1.1. Effectif

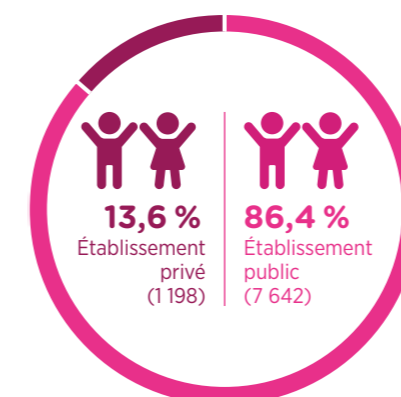
8 840 élèves ont fait l'objet d'une décision de promotion en 2021/2022.

Classes inférieures	garçons	filles	Total
7 ^e d'orientation	1 149	1 069	2 218
7 ^e d'orientation francophone	30	34	64
7 ^e d'orientation germanophone	38	21	59
7 ^e d'orientation dysphasique	4	1	5
7 ^e LEM	21	20	41
Total 7^e	1 242	1 145	2 387
6 ^e d'orientation	1 213	1 137	2 350
6 ^e d'orientation francophone	80	82	162
6 ^e d'orientation germanophone	19	17	36
6 ^e d'orientation dysphasique	1	1	2
6 ^e LEM	21	15	36
Total 6^e	1 334	1 252	2 586
5 ^e d'orientation	1 524	1 337	2 861
5 ^e d'orientation francophone	122	99	221
5 ^e d'orientation germanophone	28	24	52
5 ^e d'orientation dysphasique	2	2	4
Classe de 5 ^e d'adaptation	333	213	546
Classe de 5 ^e d'adaptation francophone	70	47	117
Cours de préparation à l'Armée luxembourgeoise	13	0	13
5 ^e LEM	29	24	53
Total 5^e	2 121	1 746	3 867
Total classes inférieures	4 697	4 143	8 840

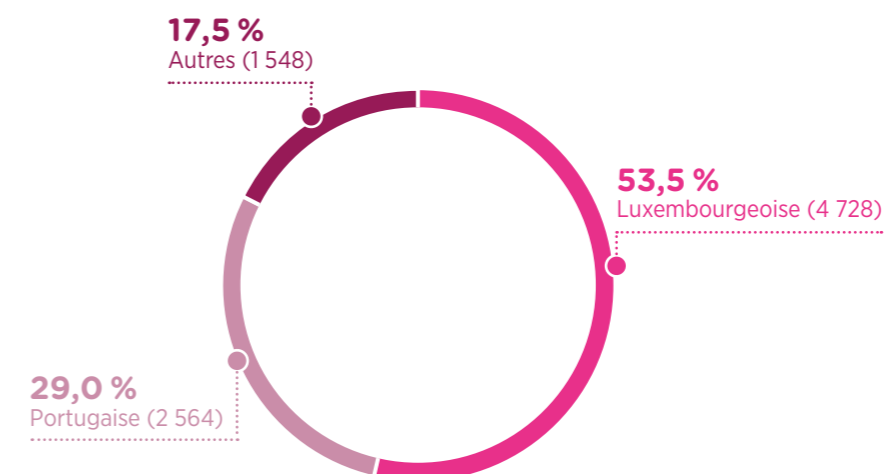
1.2. Distribution par sexe



1.3. Distribution par type d'établissement public et privé



1.4. Distribution par nationalité



4 728 élèves (53,5%) sont de nationalité luxembourgeoise et 4 112 élèves (46,5%) sont de nationalité étrangère. Les élèves de nationalité portugaise constituent 62,3 % du total des élèves étrangers.

1.5. Distribution par moyenne générale annuelle

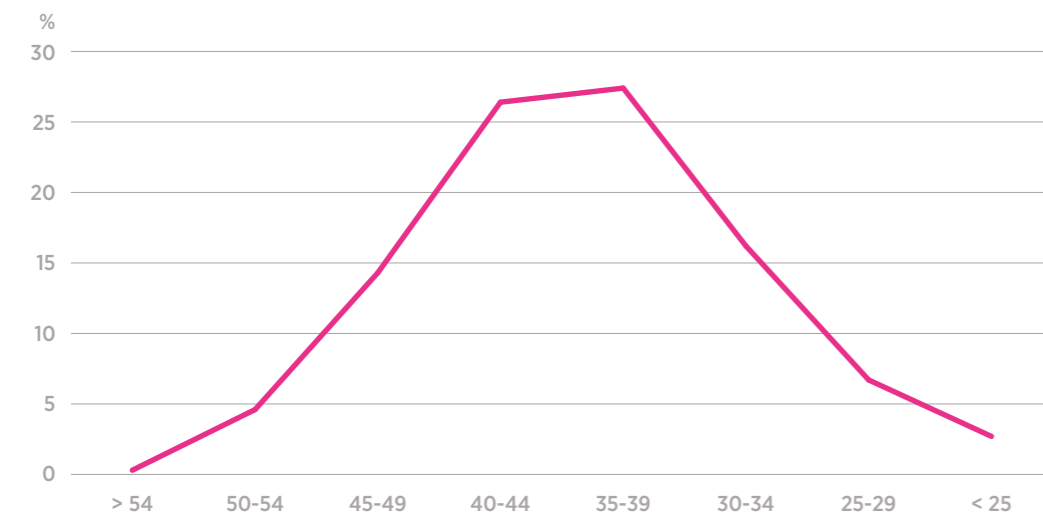
Remarque :

Comme les 11 élèves des classes dysphasiques, les 13 élèves qui fréquentent les cours de préparation à l'Armée luxembourgeoise et les 130 élèves inscrits au Lycée Ermesinde Mersch ont fait leurs études selon des conditions de promotion spécifiques, ces élèves ne sont pas compris dans l'analyse de la moyenne générale ou de l'analyse des décisions de promotion.

Le chapitre qui suit concerne donc **8 686** élèves des classes inférieures.

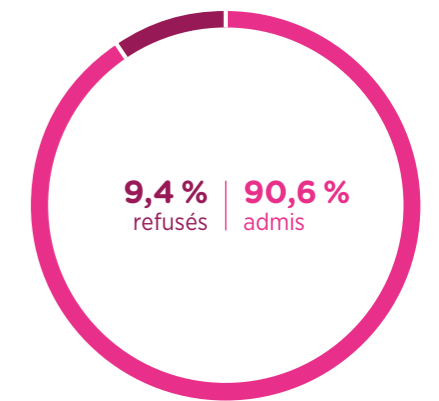
Pour les 8 686 élèves des classes inférieures, la moyenne des moyennes générales annuelles est égale à **38,6** points.

Moyenne générale	> 54	50-54	45-49	40-44	35-39	30-34	25-29	<25	p.c.
Nombre d'élèves	23	402	1 239	2 289	2 382	1 411	578	231	131
%	0,3%	4,6%	14,3%	26,3%	27,4%	16,2%	6,7%	2,7%	1,5%



1.6. Décision de promotion

	absolu	relatif
Total des élèves	8 686	
admis directement	7 867	90,6%
admis par compensation	0	0,0%
admis avec travail de révision	0	0,0%
Réussites en juillet	7 867	90,6%
refusés directement	816	9,4%
travail de vacances	3	0,0%
admis après travail de vacances	0	0,0%
refusés après travail de vacances	3	100,0%
Total admis	7 867	90,6%
Total refusés	819	9,4%



1.7. Évolution des décisions de promotion

	2016/17	2017/18	2018/19	2019/20	2020/21	2021/22
Admissions	86,1%	89,2%	91,7%	93,1%	91,2%	90,6%
Refus	13,9%	10,8%	8,3%	6,9%	8,8%	9,4%

2. Les différentes classes inférieures

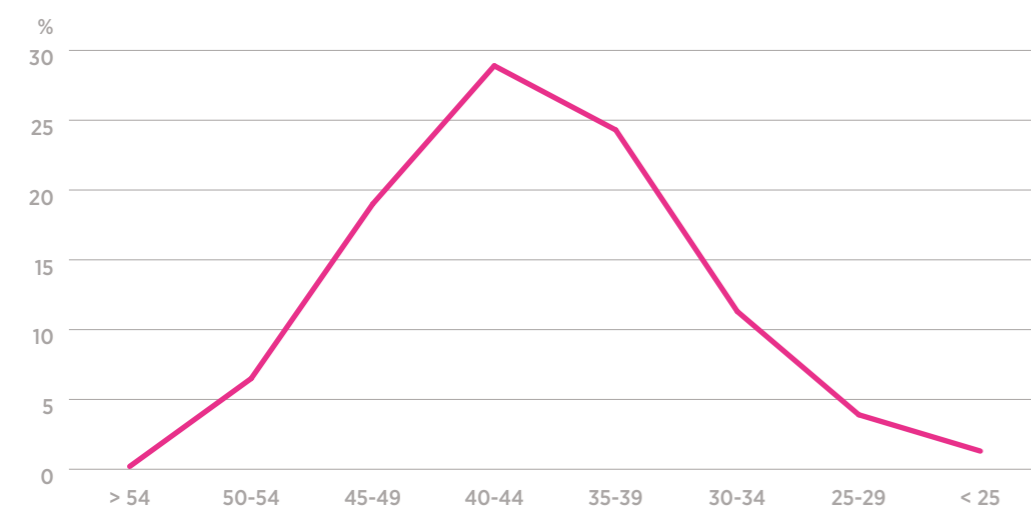
2.1. La classe de 7 G

2 341 élèves ont fréquenté une classe de 7 G. Parmi eux, 64 élèves ont fréquenté une classe d'orientation francophone et 59 une classe d'orientation germanophone.

a) Moyenne générale annuelle

La moyenne des moyennes générales annuelles pour les 2 341 élèves est égale à **40,3 points**.

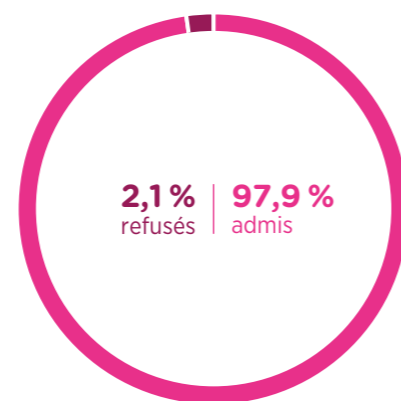
Moyenne générale	> 54	50-54	45-49	40-44	35-39	30-34	25-29	<25	p.c.
Nombre d'élèves	5	153	444	677	568	264	91	31	108
%	0,2%	6,5%	19,0%	28,9%	24,3%	11,3%	3,9%	1,3%	4,6%



b) Décision de promotion

2 292 élèves (**97,9 %**) ont été admis à la classe suivante.

7 G	absolu	relatif
Total des élèves	2 341	
admis directement	2 292	97,9%
admis par compensation	0	0,0%
admis avec travail de révision	0	0,0%
Réussites en juillet	2 292	97,9%
refusés directement	48	2,1%
travail de vacances	1	0,0%
admis après travail de vacances	0	0,0%
refusés après travail de vacances	1	100,0%
Total admis	2 292	97,9%
Total refusés	49	2,1%



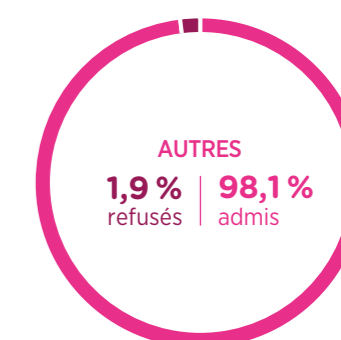
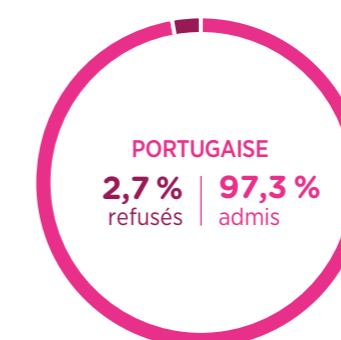
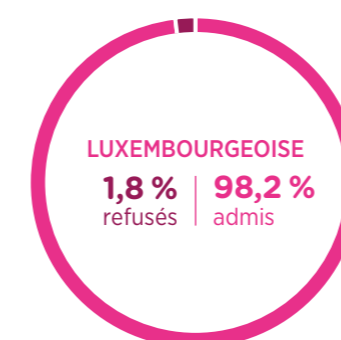
c) Décision de promotion par sexe

garçons		filles	
admis	refusés	admisses	refusées
1 187	30	1 105	19
97,5%	2,5%	98,3%	1,7%

d) Décision de promotion par nationalité

Le tableau suivant reprend les deux nationalités significativement plus fréquentes, c'est-à-dire les élèves de nationalité luxembourgeoise et portugaise. Nous avons regroupé les autres nationalités étant donné qu'aucune ne dépasse, seule, les 3,2% du total.

	luxembourgeoise		portugaise		autres	
	absolu	relatif	absolu	relatif	absolu	relatif
Total des élèves	1 305		663		373	
admis directement	1 281	98,2%	645	97,3%	366	98,1%
admis par compensation	0	0,0%	0	0,0%	0	0,0%
admis avec travail de révision	0	0,0%	0	0,0%	0	0,0%
Réussites en juillet	1 281	98,2%	645	97,3%	366	98,1%
refusés directement	24	1,8%	18	2,7%	6	1,6%
travail de vacances	0	0,0%	0	0,0%	1	0,3%
admis après travail de vacances	0	0,0%	0	0,0%	0	0,0%
refusés après travail de vacances	0	0,0%	0	0,0%	1	100,0%
Total admis	1 281	98,2%	645	97,3%	366	98,1%
Total refusés	24	1,8%	18	2,7%	7	1,9%



e) Évolution des décisions de promotion

	admis	refusés
2012/13	86,7%	13,3%
2013/14	85,6%	14,4%
2014/15	82,3%	17,7%
2015/16	86,6%	13,4%
2016/17	85,0%	15,0%
2017/18	97,6%	2,4%
2018/19	95,0%	5,0%
2019/20	98,4%	1,6%
2020/21	97,2%	2,8%
2021/22	97,9%	2,1%

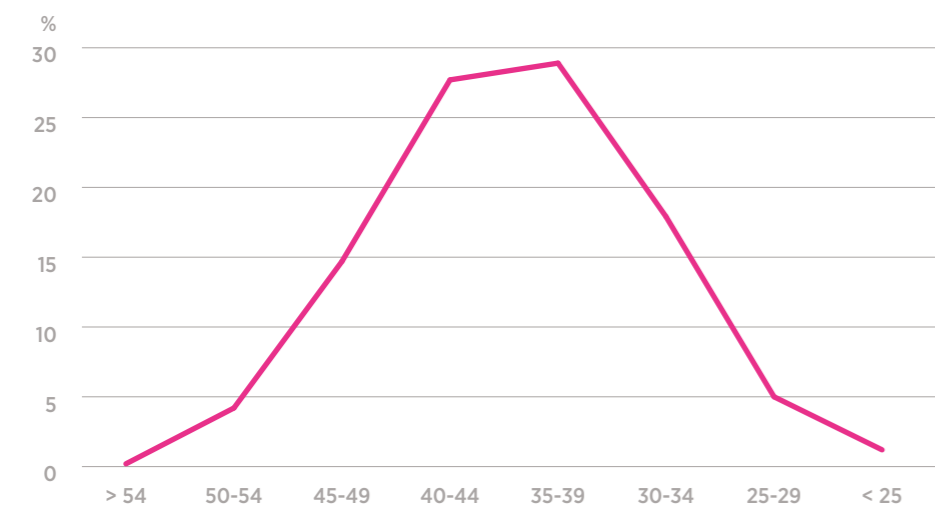
2.2. La classe de 6 G

2 548 élèves ont fréquenté une classe de 6 G. Parmi eux, 162 élèves ont fréquenté une classe d'orientation francophone et 36 une classe d'orientation germanophone.

a) Moyenne générale annuelle

La moyenne des moyennes générales annuelles pour les 2 548 élèves est égale à **39,0 points**.

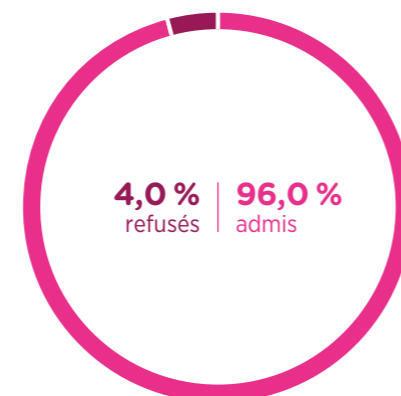
Moyenne générale	> 54	50-54	45-49	40-44	35-39	30-34	25-29	<25	p.c.
Nombre d'élèves	6	106	374	706	735	457	127	31	6
%	0,2%	4,2%	14,7%	27,7%	28,9%	17,9%	5,0%	1,2%	0,2%



b) Décision de promotion

2 445 élèves (**96,0%**) ont été admis à la classe suivante.

6 G	absolu	relatif
Total des élèves	2 548	
admis directement	2 445	96,0%
admis par compensation	0	0,0%
admis avec travail de révision	0	0,0%
Réussites en juillet	2 445	96,0%
refusés directement	102	4,0%
travail de vacances	1	0,0%
admis après travail de vacances	0	0,0%
refusés après travail de vacances	1	100,0%
Total admis	2 445	96,0%
Total refusés	103	4,0%



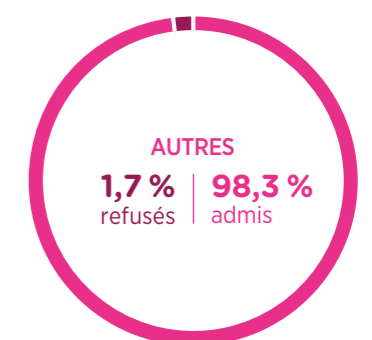
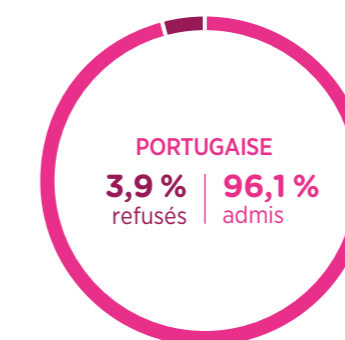
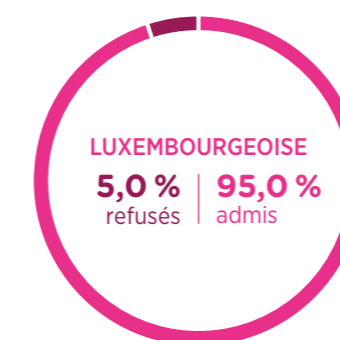
c) Décision de promotion par sexe

garçons		filles	
admis	refusés	admises	refusées
1 252	60	1 193	43
95,4%	4,6%	96,5%	3,5%

d) Décision de promotion par nationalité

Le tableau suivant reprend les deux nationalités significativement plus fréquentes, c'est-à-dire les élèves de nationalité luxembourgeoise et portugaise. Nous avons regroupé les autres nationalités étant donné qu'aucun groupe ne dépasse les 3,2%.

	luxembourgeoise		portugaise		autres	
	absolu	relatif	absolu	relatif	absolu	relatif
Total des élèves	1 332		751		465	
admis directement	1 266	95,0%	722	96,1%	457	98,3%
admis par compensation	0	0,0%	0	0,0%	0	0,0%
admis avec travail de révision	0	0,0%	0	0,0%	0	0,0%
Réussites en juillet	1 266	95,0%	722	96,1%	457	98,3%
refusés directement	65	4,9%	29	3,9%	8	1,7%
travail de vacances	1	0,1%	0	0,0%	0	0,0%
admis après travail de vacances	0	0,0%	0	0,0%	0	0,0%
refusés après travail de vacances	1	100,0%	0	0,0%	0	0,0%
Total admis	1 266	95,0%	722	96,1%	457	98,3%
Total refusés	66	5,0%	29	3,9%	8	1,7%



e) Évolution des décisions de promotion

	admis	refusés
2012/13	83,6 %	16,4 %
2013/14	86,1 %	13,9 %
2014/15	84,5 %	15,5 %
2015/16	83,5 %	16,5 %
2016/17	83,7 %	16,3 %
2017/18	82,9 %	17,1 %
2018/19	95,0 %	5,0 %
2019/20	97,9 %	2,1 %
2020/21	96,3 %	3,7 %
2021/22	96,0 %	4,0 %

2.3. Les classes de 5 G et 5 AD

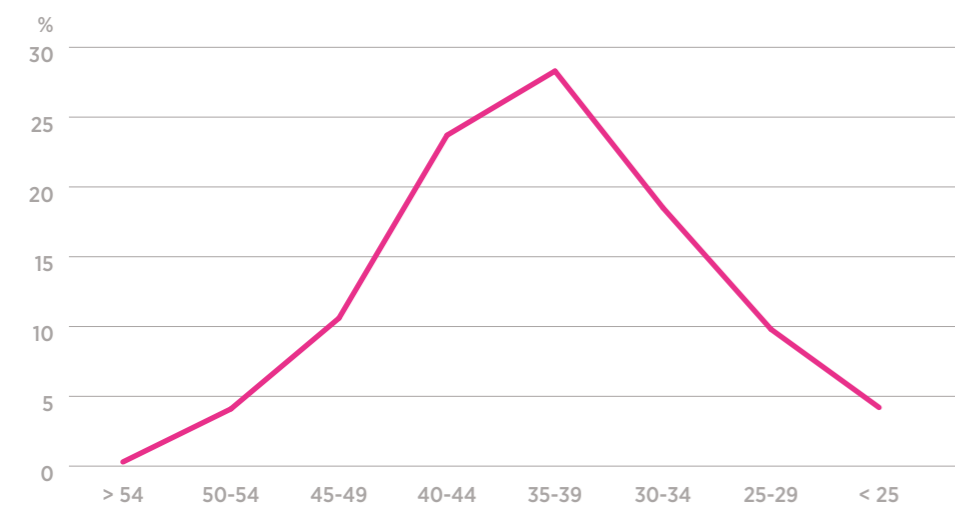
3 797 élèves ont fréquenté une classe de 5^e, dont 3 134 sont en 5 G et 663 en 5 AD. Parmi eux, 338 élèves ont fréquenté une classe francophone et 52 une classe germanophone.

2.3.1. LA 5^E D'ORIENTATION (5 G)

a) Moyenne générale annuelle

La moyenne des moyennes générales annuelles pour les 3 134 élèves est égale à **37,3 points**.

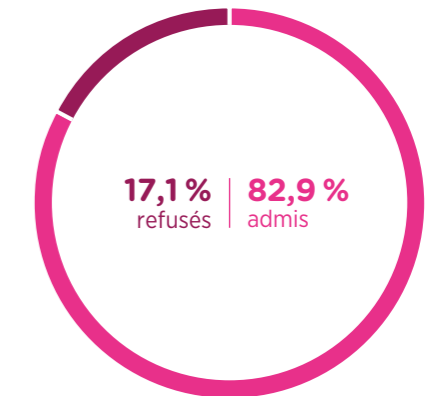
Moyenne générale	> 54	50-54	45-49	40-44	35-39	30-34	25-29	<25	p.c.
Nombre d'élèves	9	128	331	744	887	580	308	132	15
%	0,3 %	4,1 %	10,6 %	23,7 %	28,3 %	18,5 %	9,8 %	4,2 %	0,5 %



b) Décision de promotion

2 598 élèves (**82,9 %**) ont été admis à la classe suivante.

5 G	absolu	relatif
Total des élèves	3 134	
admis directement	2 598	82,9 %
admis par compensation	0	0,0 %
admis avec travail de révision	0	0,0 %
refusés directement	536	17,1 %
Total admis	2 598	82,9 %
Total refusés	536	17,1 %



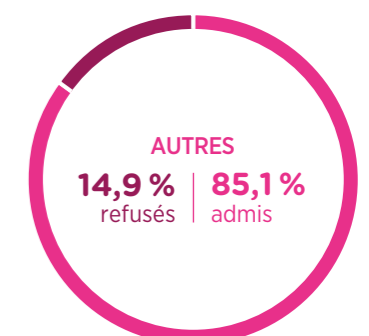
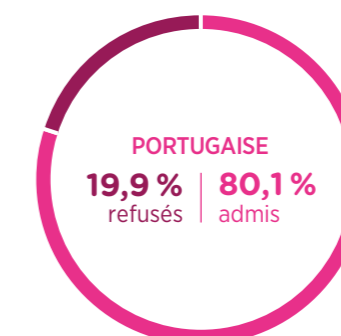
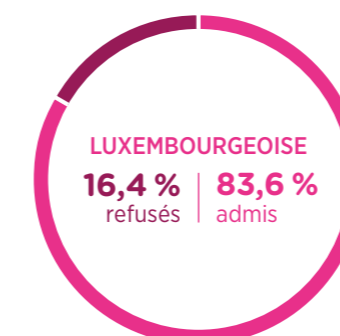
c) Décision de promotion par sexe

garçons		filles	
admis	refusés	admisses	refusées
1 352	322	1 246	214
80,8 %	19,2 %	85,3 %	14,7 %

d) Décision de promotion par nationalité

Le tableau suivant reprend les deux nationalités significativement plus fréquentes, c'est-à-dire les élèves de nationalité luxembourgeoise et portugaise. Nous avons regroupé les autres nationalités étant donné qu'aucun groupe ne dépasse les 3,0 %.

	luxembourgeoise		portugaise		autres	
	absolu	relatif	absolu	relatif	absolu	relatif
Total des élèves	1 709		874		551	
admis directement	1 429	83,6 %	700	80,1 %	469	85,1 %
admis par compensation	0	0,0 %	0	0,0 %	0	0,0 %
admis avec travail de révision	0	0,0 %	0	0,0 %	0	0,0 %
refusés directement	280	16,4 %	174	19,9 %	82	14,9 %
Total admis	1 429	83,6 %	700	80,1 %	469	85,1 %
Total refusés	280	16,4 %	174	19,9 %	82	14,9 %



e) Évolution des décisions de promotion

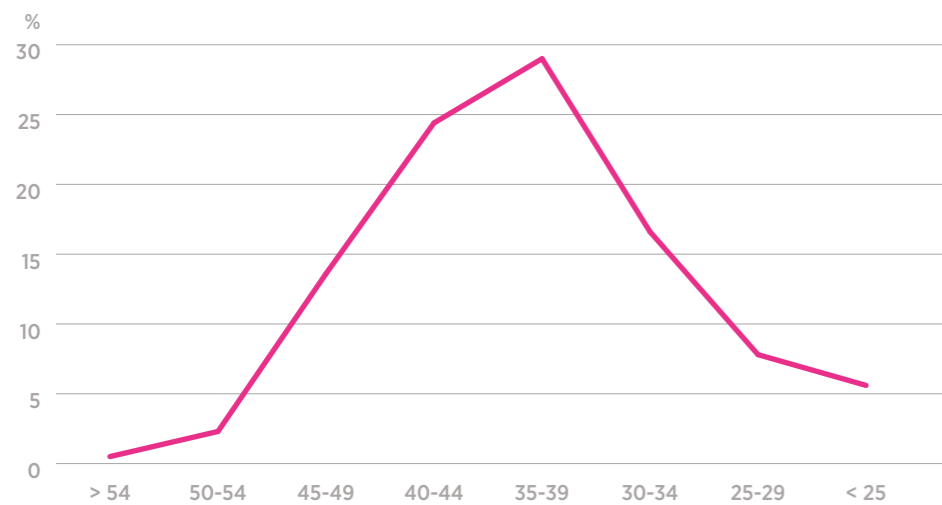
	admis	refusés
2012/13	87,4 %	12,6 %
2013/14	85,9 %	14,1 %
2014/15	88,8 %	11,2 %
2015/16	90,7 %	9,3 %
2016/17	89,2 %	10,8 %
2017/18	89,0 %	11,0 %
2018/19	89,5 %	10,5 %
2019/20	89,1 %	10,9 %
2020/21	85,2 %	14,8 %
2021/22	82,9 %	17,1 %

2.3.2. LA 5^e ADAPTATION (5 AD)

a) Moyenne générale annuelle

La moyenne des moyennes générales annuelles pour les 663 élèves est égale à **37,4 points**.

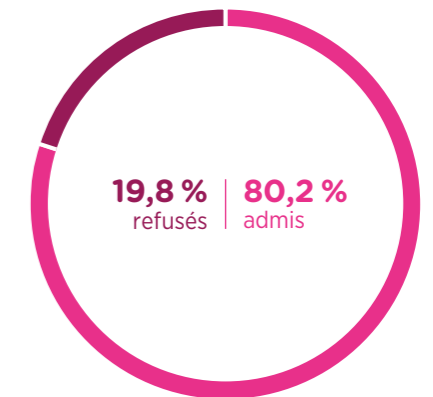
Moyenne générale	> 54	50-54	45-49	40-44	35-39	30-34	25-29	<25	p.c.
Nombre d'élèves	3	15	90	162	192	110	52	37	2
%	0,4%	2,3%	13,6%	24,4%	29,0%	16,6%	7,8%	5,6%	0,3%



b) Décision de promotion

532 élèves (**80,2%**) ont été admis à la classe suivante.

5 AD	absolu	relatif
Total des élèves	663	
admis directement	532	80,2 %
admis par compensation	0	0,0 %
admis avec travail de révision	0	0,0 %
Réussites en juillet	532	80,2 %
refusés directement	130	19,6 %
travail de vacances	1	0,2 %
admis après travail de vacances	0	0,0 %
refusés après travail de vacances	1	100,0 %
Total admis	532	80,2 %
Total refusés	131	19,8 %



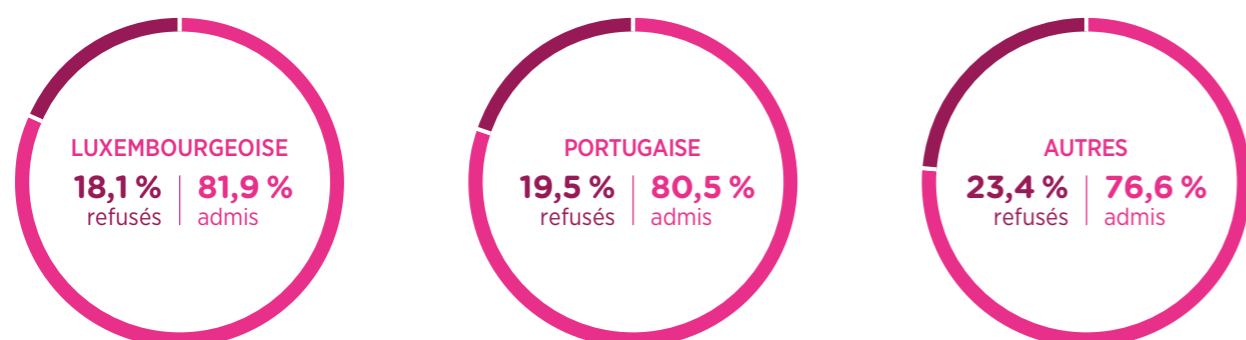
c) Décision de promotion par sexe

	garçons		filles	
	admis	refusés	admises	refusées
312	91	220	40	
77,4 %	22,6 %	84,6 %	15,4 %	

d) Décision de promotion par nationalité

Le tableau suivant reprend les deux nationalités significativement plus fréquentes, c'est-à-dire les élèves de nationalité luxembourgeoise et portugaise. Nous avons regroupé les autres nationalités étant donné qu'aucun groupe ne dépasse les 3,0%.

	luxembourgeoise		portugaise		autres	
	absolu	relatif	absolu	relatif	absolu	relatif
Total des élèves	281		241		141	
admis directement	230	81,9 %	194	80,5 %	108	76,6 %
admis par compensation	0	0,0 %	0	0,0 %	0	0,0 %
admis avec travail de révision	0	0,0 %	0	0,0 %	0	0,0 %
Réussites en juillet	230	81,9 %	194	80,5 %	108	76,6 %
refusés directement	50	17,8 %	47	19,5 %	33	23,4 %
travail de vacances	1	0,4 %	0	0,0 %	0	0,0 %
admis après travail de vacances	0	0,0 %	0	0,0 %	0	0,0 %
refusés après travail de vacances	1	100,0 %	0	0,0 %	0	0,0 %
Total admis	230	81,9 %	194	80,5 %	108	76,6 %
Total refusés	51	18,1 %	47	19,5 %	33	23,4 %




e) Évolution des décisions de promotion

	admis	refusés
2018/19	81,1 %	18,9 %
2019/20	79,3 %	20,7 %
2020/21	81,7 %	18,3 %
2021/22	80,2 %	19,8 %

2.4. Taux d'admission par niveau et par établissement

Établissement	7 G	6 G	5 G	5 AD	Classes inférieures
ALR	100,0%	100,0%	87,1%	84,6%	94,2%
CNFPC-ESCH	-	-	-	90,9%	90,9%
CNFPC-ETT	-	-	-	80,0%	80,0%
EIMAB	-	-	-	66,7%	66,7%
EPF	97,8%	98,6%	84,5%	80,0%	92,7%
EPMC	97,1%	91,3%	79,4%	95,0%	89,8%
EPND	100,0%	100,0%	100,0%	-	100,0%
EPSA	99,0%	96,0%	90,6%	85,1%	93,6%
LAM	95,4%	92,1%	76,1%	57,1%	85,4%
LAML	100,0%	100,0%	93,0%	100,0%	97,6%
LBV	96,6%	96,7%	72,5%	87,0%	87,9%
LCD	100,0%	94,8%	86,0%	-	92,3%
LCE	98,6%	96,5%	92,0%	-	95,6%
LESC	93,6%	97,2%	91,0%	94,4%	94,1%
LGK	94,9%	98,5%	88,1%	89,9%	93,1%
LJBM	97,8%	97,6%	97,3%	90,9%	97,3%
LLIS	96,9%	94,3%	90,4%	100,0%	94,2%
LMA	97,6%	94,4%	67,6%	64,2%	80,0%
LML	98,8%	98,8%	85,3%	-	93,7%
LN	98,0%	96,1%	80,2%	55,2%	88,3%
LNB	99,4%	96,3%	85,6%	95,0%	93,4%
LPEM	100,0%	100,0%	76,7%	-	86,1%
LTA	94,7%	86,0%	70,0%	-	82,6%
LTB	94,9%	95,1%	71,6%	73,5%	82,3%
LTC	98,2%	97,4%	83,9%	84,8%	90,5%
LTETT	100,0%	88,7%	76,6%	76,7%	86,0%
LTL	98,8%	97,3%	86,9%	-	93,0%
MLG	99,0%	93,9%	81,2%	75,0%	89,4%
NOSL	100,0%	91,8%	82,7%	82,9%	90,4%
SLL	100,0%	100,0%	94,1%	-	98,3%
Total	97,9%	96,0%	82,9%	80,2%	90,6%

A blurred background of a classroom with several students raising their hands. The image is overlaid with a pattern of semi-transparent purple circles of varying sizes. A large, dark purple circle on the right side contains the text.

Analyse de la
promotion –
Classes
supérieures

Remarques préliminaires

Chacune des cinq divisions proposées aux élèves des classes supérieures de l'enseignement secondaire général offre différentes sections.

Division administrative et commerciale

Section gestion
Section communication et organisation
Section finance
Section marketing, médias et communication

Division hôtelière et touristique

Section gestion de l'hospitalité

Division des professions de santé et des professions sociales

Section des professions de santé et des professions sociales
Section de la formation de l'éducateur
Section de la formation de l'infirmier
Section sciences de la santé
Section sciences sociales

Division technique générale

Section architecture, design et développement durable
Section ingénierie
Section informatique
Section sciences environnementales
Section sciences naturelles

Division artistique

Section arts et communication visuelle

Certaines sections ne comptant que peu d'élèves, ce chapitre présente les résultats scolaires par division.

Les statistiques suivantes reprennent les deux nationalités significativement plus fréquentes, c'est-à-dire les élèves de nationalité luxembourgeoise et portugaise. Nous avons regroupé les autres nationalités dans une seule catégorie.

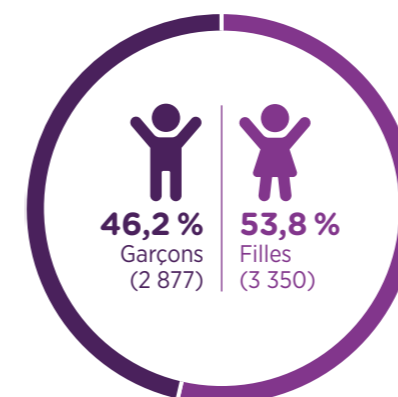
1. Bilan global des classes supérieures

1.1. Effectif

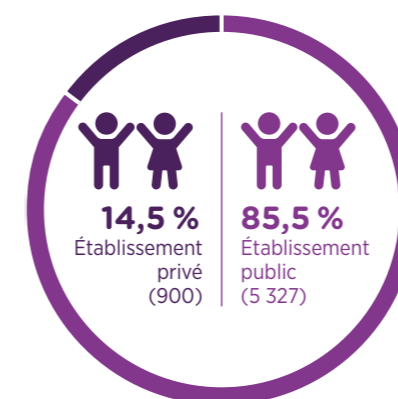
6 227 élèves ont fait l'objet d'une décision de promotion en 2021/2022.

	garçons	filles	Total
4 G	1 145	1 235	2 380
3 G	826	979	1 805
2 G	906	1 136	2 042
Total	2 877	3 350	6 227

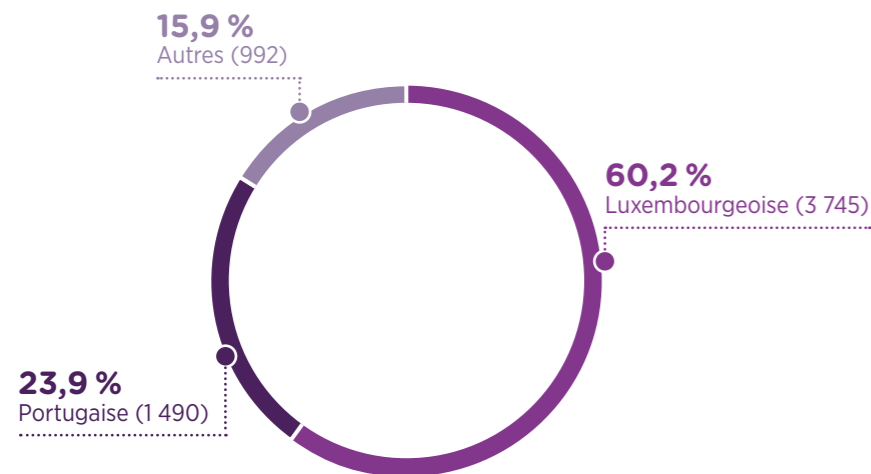
1.2. Distribution par sexe



1.3. Distribution par type d'établissement public et privé



1.4. Distribution par nationalité

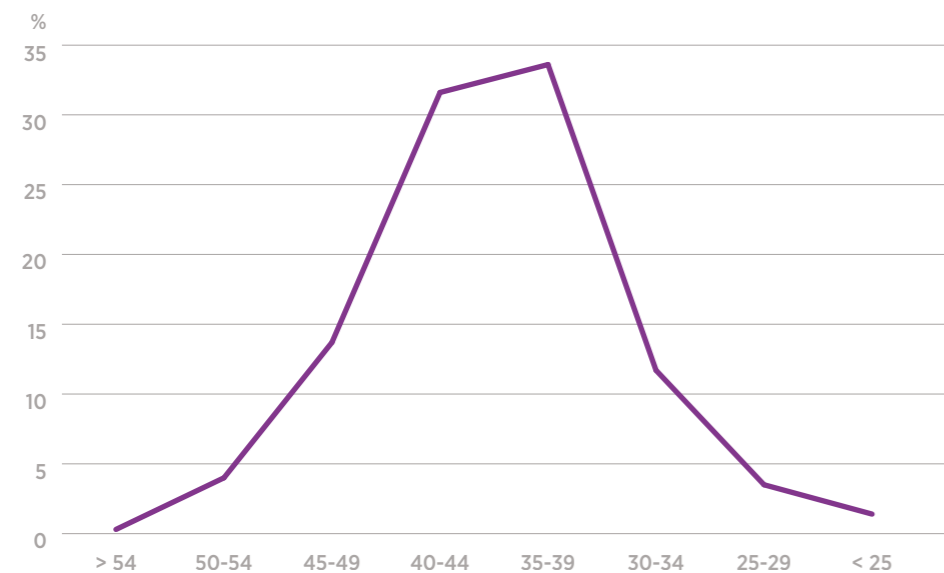


3 745 élèves (60,2%) sont de nationalité luxembourgeoise et 2 482 élèves (39,8%) ont une autre nationalité. Par rapport au total des élèves étrangers, 60,0% sont de nationalité portugaise.

1.5. Distribution par moyenne générale annuelle

La moyenne des moyennes générales annuelles est égale à **39,5 points**.

Moyenne générale	> 54	50-54	45-49	40-44	35-39	30-34	25-29	<25	p.c.
Nombre d'élèves	20	249	850	1 970	2 094	727	215	85	17
%	0,3%	4,0%	13,6%	31,6%	33,6%	11,7%	3,5%	1,4%	0,3%



1.6. Décision de promotion

	absolu	relatif
Total des élèves	6 227	
admis directement	2 994	48,1%
admis par compensation	1 385	22,2%
admis avec travail de révision	18	0,3%
Réussites en juillet	4 397	70,6%
refusés directement	605	9,7%
travail de vacances	1 225	19,7%
admis après travail de vacances*	510	41,6%
refusés après travail de vacances*	715	58,4%
Total admis	4 907	78,8%
Total refusés	1 320	21,2%

* les pourcentages en question s'entendent par rapport au total des élèves qui ont eu un travail de vacances

	garçons		filles	
	admis	refusés	admisses	refusées
admis	2 184	693	2 723	627
%	75,9%	24,1%	81,3%	18,7%

1.7. Évolution des décisions de promotion

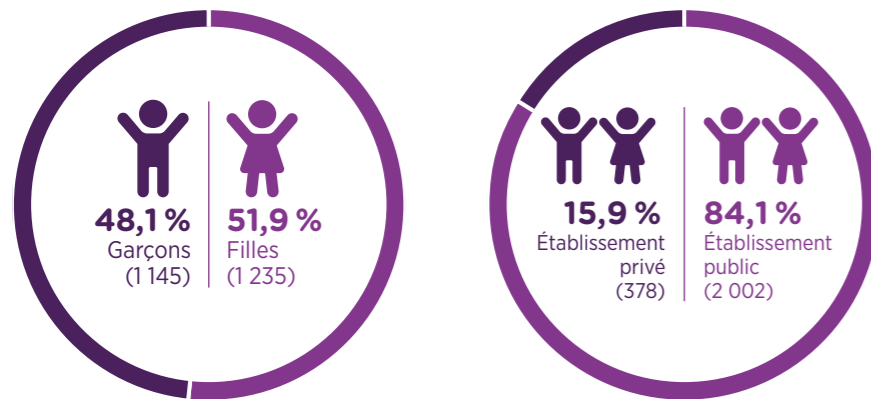
	admis	refusés
2012/13	78,6%	21,4%
2013/14	78,2%	21,8%
2014/15	76,0%	24,0%
2015/16	77,8%	22,2%
2016/17	80,7%	19,3%
2017/18	77,3%	22,7%
2018/19	80,9%	19,1%
2019/20	85,5%	14,5%
2020/21	76,8%	23,2%
2021/22	78,8%	21,2%

2. Les différentes classes supérieures

2.1. La classe de 4 G

a) Effectif

2 380 élèves ont fréquenté une classe de 4 G.



b) Moyenne générale annuelle

La moyenne des moyennes générales annuelles est égale à **39,1 points**.

c) Décision de promotion

	absolu	relatif
Total des élèves	2 380	
admis directement	1 075	45,2%
admis par compensation	503	21,1%
admis avec travail de révision	5	0,2%
Réussites en juillet	1 583	66,5%
refusés directement	278	11,7%
travail de vacances	519	21,8%
admis après travail de vacances*	210	40,5%
refusés après travail de vacances*	309	59,5%
Total admis	1 793	75,3%
Total refusés	587	24,7%

* les pourcentages en question s'entendent par rapport au total des élèves qui ont eu un travail de vacances

d) Décision de promotion par sexe

	garçons		filles	
	admis	refusés	admises	refusées
	829	316	964	271
	72,4%	27,6%	78,1%	21,9%

e) Décision de promotion par nationalité

	luxembourgeoise	portugaise	autres
	admis	1 046	453
	75,5%	75,4%	74,8%
refusés	340	148	99
	24,5%	24,6%	25,2%

f) Évolution des décisions de promotion

	admis	refusés
2012/13	74,4%	25,6%
2013/14	73,8%	26,2%
2014/15	70,6%	29,4%
2015/16	73,1%	26,9%
2016/17	75,9%	24,1%
2017/18	73,5%	26,5%
2018/19	77,8%	22,2%
2019/20	81,7%	18,3%
2020/21	69,3%	30,7%
2021/22	75,3%	24,7%

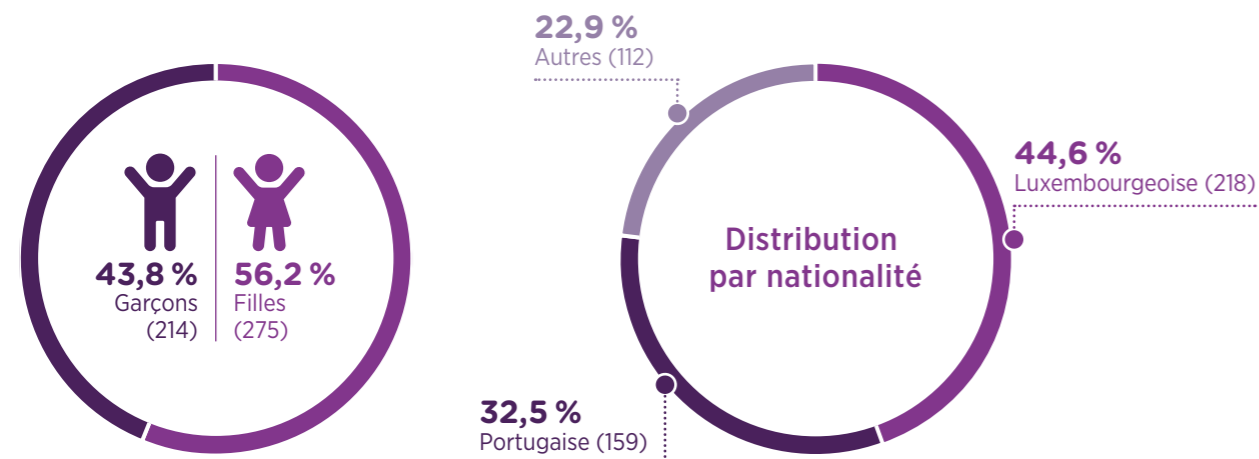
2.1.1. LES DIFFÉRENTES DIVISIONS DE LA CLASSE DE 4 G

14 élèves sont inscrits dans une classe de 4^e mise à niveau.

DIVISION ADMINISTRATIVE ET COMMERCIALE

a) Effectif

489 élèves ont fréquenté une classe de 4^e division administrative et commerciale.



b) Moyenne générale annuelle

La moyenne des moyennes générales annuelles est égale à **39,8 points**.

c) Décision de promotion

	absolu	relatif
Total des élèves	489	
admis directement	225	46,0%
admis par compensation	118	24,2%
admis avec travail de révision	2	0,4%
Réussites en juillet	345	70,6%
refusés directement	51	10,4%
travail de vacances	93	19,0%
admis après travail de vacances*	36	38,7%
refusés après travail de vacances*	57	61,3%
Total admis	381	77,9%
Total refusés	108	22,1%

* les pourcentages en question s'entendent par rapport au total des élèves qui ont eu un travail de vacances

d) Décision de promotion par sexe

garçons		filles	
admis	refusés	admises	refusées
167	47	214	61
78,0%	22,0%	77,8%	22,2%

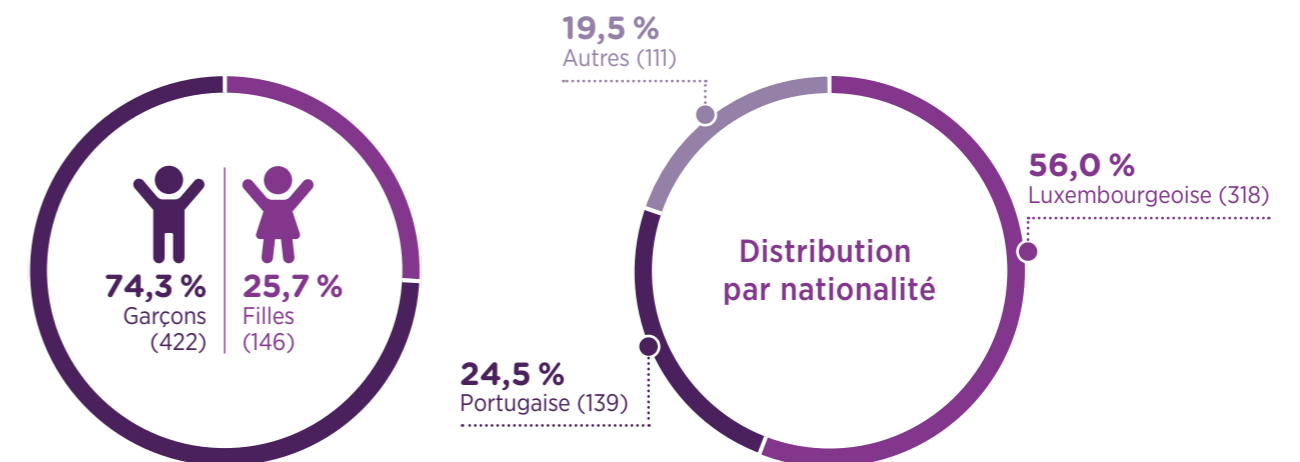
e) Décision de promotion par nationalité

	luxembourgeoise	portugaise	autres
taux de réussite	78,4%	76,7%	78,6%

DIVISION TECHNIQUE GÉNÉRALE

a) Effectif

568 élèves ont fréquenté une classe de 4^e division technique générale.



b) Moyenne générale annuelle

La moyenne des moyennes générales annuelles s'élève à **38,1 points**.

c) Décision de promotion

	absolu	relatif
Total des élèves	568	
admis directement	262	46,1%
admis par compensation	78	13,7%
admis avec travail de révision	0	0,0%
Réussites en juillet	340	59,8%
refusés directement	105	18,5%
travail de vacances	123	21,7%
admis après travail de vacances*	63	51,2%
refusés après travail de vacances*	60	48,8%
Total admis	403	71,0%
Total refusés	165	29,0%

* les pourcentages en question s'entendent par rapport au total des élèves qui ont eu un travail de vacances

d) Décision de promotion par sexe

garçons		filles	
admis	refusés	admises	refusées
287	135	116	30
68,0%	32,0%	79,5%	20,5%

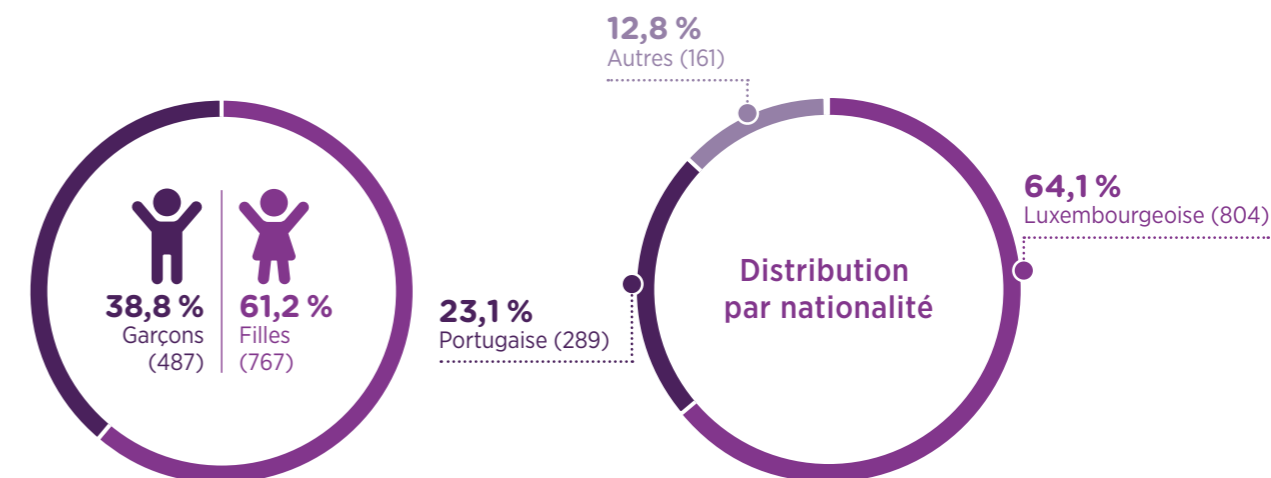
e) Décision de promotion par nationalité

	luxembourgeoise	portugaise	autres
taux de réussite	71,7%	67,6%	73,0%

DIVISION DES PROFESSIONS DE SANTÉ ET DES PROFESSIONS SOCIALES

a) Effectif

1 254 élèves ont fréquenté une classe de 4^e division des professions de santé et des professions sociales.



b) Moyenne générale annuelle

La moyenne des moyennes générales annuelles s'élève à **39,0 points**.

c) Décision de promotion

	absolu	relatif
Total des élèves	1 254	
admis directement	548	43,7%
admis par compensation	293	23,4%
admis avec travail de révision	3	0,2%
Réussites en juillet	844	67,3%
refusés directement	118	9,4%
travail de vacances	292	23,3%
admis après travail de vacances*	110	37,7%
refusés après travail de vacances*	182	62,3%
Total admis	954	76,1%
Total refusés	300	23,9%

* les pourcentages en question s'entendent par rapport au total des élèves qui ont eu un travail de vacances

d) Décision de promotion par sexe

garçons		filles	
admis	refusés	admises	refusées
356	131	598	169
73,1%	26,9%	78,0%	22,0%

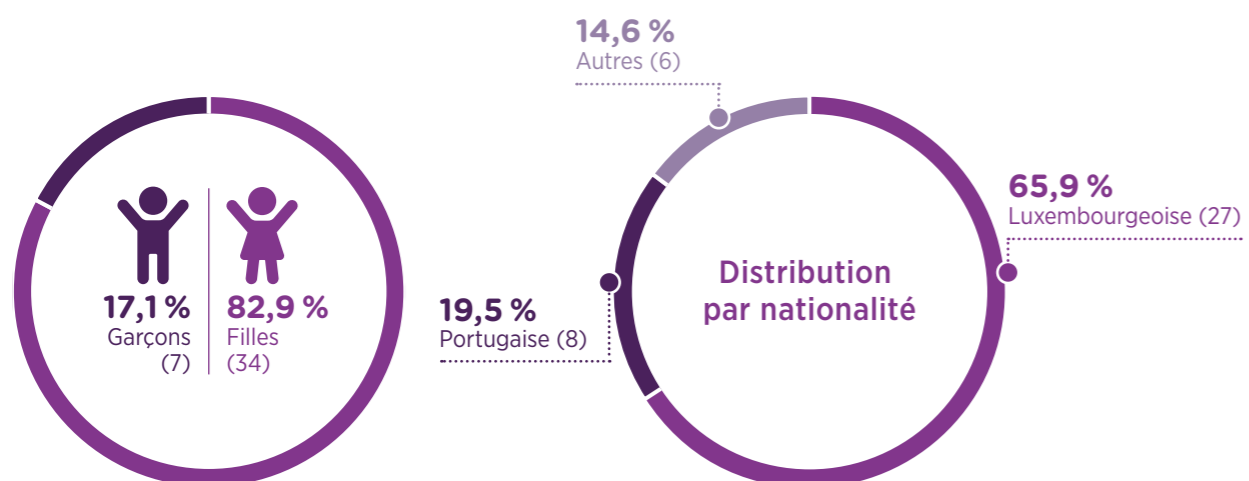
e) Décision de promotion par nationalité

	luxembourgeoise	portugaise	autres
taux de réussite	75,6 %	78,9 %	73,3 %

DIVISION ARTISTIQUE

a) Effectif

41 élèves ont fréquenté une classe de 4^e division artistique.



b) Moyenne générale annuelle

La moyenne des moyennes générales annuelles s'élève à **41,7 points**.

c) Décision de promotion

	absolu	relatif
Total des élèves	41	
admis directement	20	48,8 %
admis par compensation	10	24,4 %
admis avec travail de révision	0	0,0 %
Réussites en juillet	30	73,2 %
refusés directement	1	2,4 %
travail de vacances	10	24,4 %
admis après travail de vacances*	1	10,0 %
refusés après travail de vacances*	9	90,0 %
Total admis	31	75,6 %
Total refusés	10	24,4 %

* les pourcentages en question s'entendent par rapport au total des élèves qui ont eu un travail de vacances

d) Décision de promotion par sexe

garçons		filles	
admis	refusés	admisses	refusées
5	2	26	8
71,4 %	28,6 %	76,5 %	23,5 %

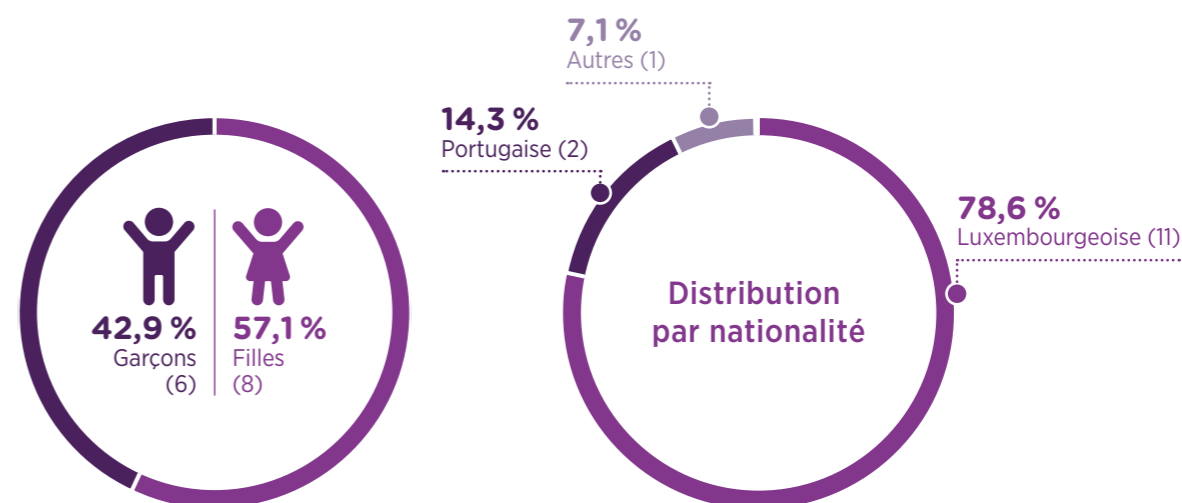
e) Décision de promotion par nationalité

	luxembourgeoise	portugaise	autres
taux de réussite	85,2 %	50,0 %	66,7 %

DIVISION HÔTELIÈRE ET TOURISTIQUE

a) Effectif

14 élèves ont fréquenté une classe de 4^e division hôtelière et touristique.



b) Moyenne générale annuelle

La moyenne des moyennes générales annuelles s'élève à **42,5 points**.

c) Décision de promotion

	absolu	relatif
Total des élèves	14	
admis directement	7	50,0%
admis par compensation	4	28,6%
admis avec travail de révision	0	0,0%
Réussites en juillet	11	78,6%
refusés directement	2	14,3%
travail de vacances	1	7,1%
admis après travail de vacances*	0	0,0%
refusés après travail de vacances*	1	100,0%
Total admis	11	78,6%
Total refusés	3	21,4%

* les pourcentages en question s'entendent par rapport au total des élèves qui ont eu un travail de vacances

d) Décision de promotion par sexe

garçons		filles	
admis	refusés	admises	refusées
6	0	5	3
100,0%	0,0%	62,5%	37,5%

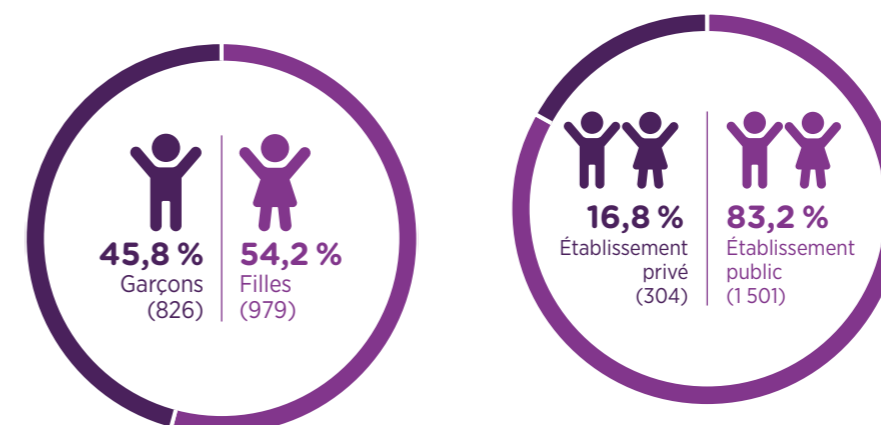
e) Décision de promotion par nationalité

	luxembourgeoise	portugaise	autres
taux de réussite	81,8%	50,0%	100,0%

2.2. La classe de 3 G

a) Effectif

1 805 élèves ont fréquenté une classe de 3 G.



b) Moyenne générale annuelle

La moyenne des moyennes générales annuelles est égale à **40,4 points**.

c) Décision de promotion

	absolu	relatif
Total des élèves	1 805	
admis directement	950	52,6%
admis par compensation	448	24,8%
admis avec travail de révision	7	0,4%
Réussites en juillet	1 405	77,8%
refusés directement	119	6,6%
travail de vacances	281	15,6%
admis après travail de vacances*	122	43,4%
refusés après travail de vacances*	159	56,6%
Total admis	1 527	84,6%
Total refusés	278	15,4%

* les pourcentages en question s'entendent par rapport au total des élèves qui ont eu un travail de vacances

d) Décision de promotion par sexe

garçons		filles	
admis	refusés	admises	refusées
669	157	858	121
81,0%	19,0%	87,6%	12,4%

e) Décision de promotion par nationalité

	luxembourgeoise	portugaise	autres
admis	884	357	286
	83,7 %	85,2 %	86,7 %
refusés	172	62	44
	16,3 %	14,8 %	13,3 %

f) Évolution des décisions de promotion

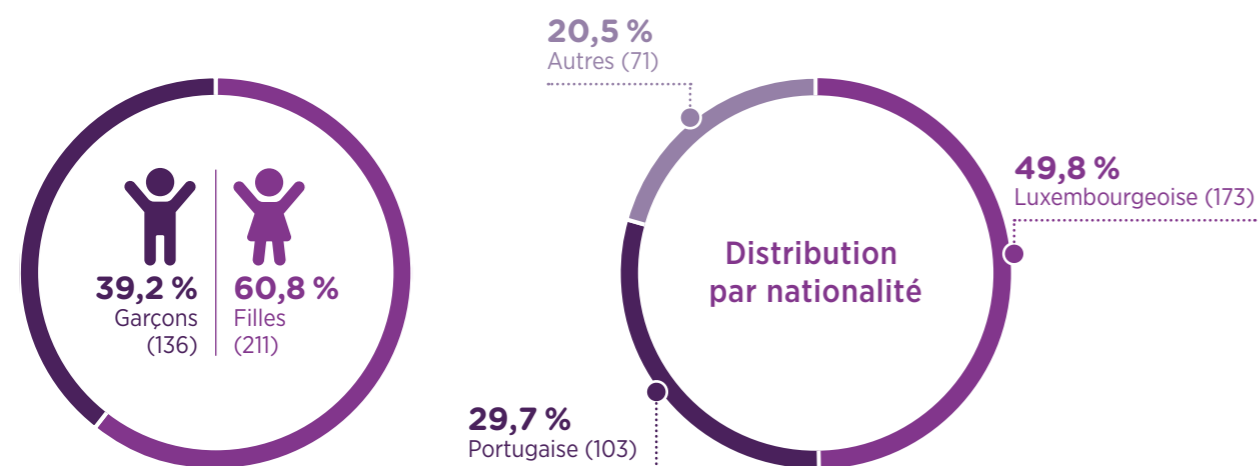
	admis	refusés
2012/13	83,9 %	16,1 %
2013/14	83,3 %	16,7 %
2014/15	82,6 %	17,4 %
2015/16	83,7 %	16,3 %
2016/17	86,5 %	13,5 %
2017/18	82,0 %	18,0 %
2018/19	83,9 %	16,1 %
2019/20	90,4 %	9,6 %
2020/21	84,3 %	15,7 %
2021/22	84,6 %	15,4 %

2.2.1. LES DIFFÉRENTES DIVISIONS DE LA CLASSE DE 3 G

DIVISION ADMINISTRATIVE ET COMMERCIALE

a) Effectif

347 élèves ont fréquenté une classe de 3^e division administrative et commerciale.



b) Moyenne générale annuelle

La moyenne des moyennes générales annuelles s'élève à **40,5 points**.

c) Décision de promotion

	absolu	relatif
Total des élèves	347	
admis directement	175	50,4 %
admis par compensation	85	24,5 %
admis avec travail de révision	0	0,0 %
Réussites en juillet	260	74,9 %
refusés directement	27	7,8 %
travail de vacances	60	17,3 %
admis après travail de vacances*	22	36,7 %
refusés après travail de vacances*	38	63,3 %
Total admis	282	81,3 %
Total refusés	65	18,7 %

* les pourcentages en question s'entendent par rapport au total des élèves qui ont eu un travail de vacances

d) Décision de promotion par sexe

	garçons		filles	
	admis	refusés	admises	refusées
	107	29	175	36
	78,7 %	21,3 %	82,9 %	17,1 %

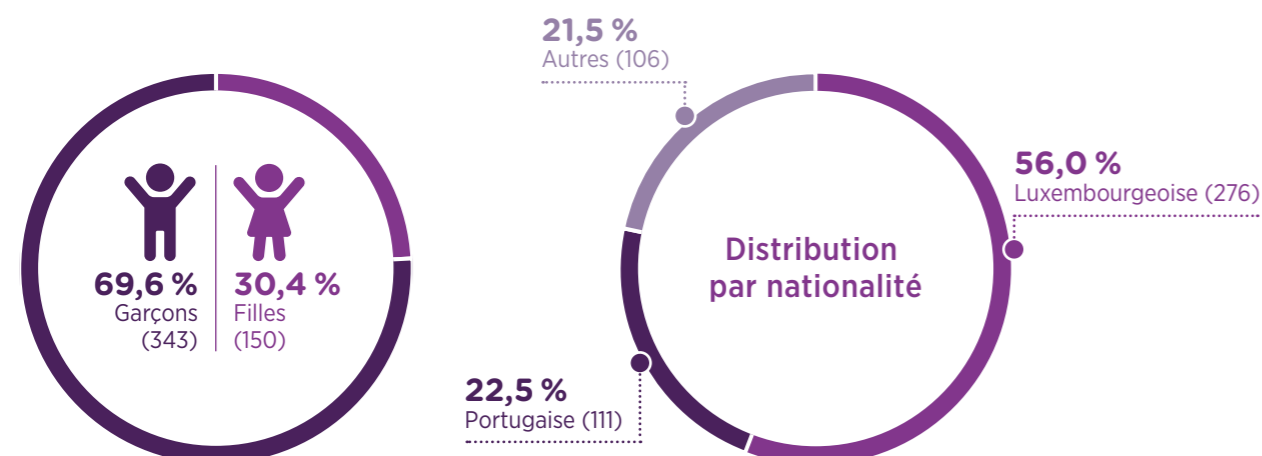
e) Décision de promotion par nationalité

	luxembourgeoise	portugaise	autres
taux de réussite	77,5 %	83,5 %	87,3 %

DIVISION TECHNIQUE GÉNÉRALE

a) Effectif

493 élèves ont fréquenté une classe de 3^e division technique générale.



b) Moyenne générale annuelle

La moyenne des moyennes générales annuelles s'élève à **39,2 points**.

c) Décision de promotion

	absolu	relatif
Total des élèves	493	
admis directement	244	49,5%
admis par compensation	91	18,5%
admis avec travail de révision	1	0,2%
Réussites en juillet	336	68,2%
refusés directement	56	11,3%
travail de vacances	101	20,5%
admis après travail de vacances*	47	46,5%
refusés après travail de vacances*	54	53,5%
Total admis	383	77,7%
Total refusés	110	22,3%

* les pourcentages en question s'entendent par rapport au total des élèves qui ont eu un travail de vacances

d) Décision de promotion par sexe

garçons		filles	
admis	refusés	admises	refusées
261	82	122	28
76,1%	23,9%	81,3%	18,7%

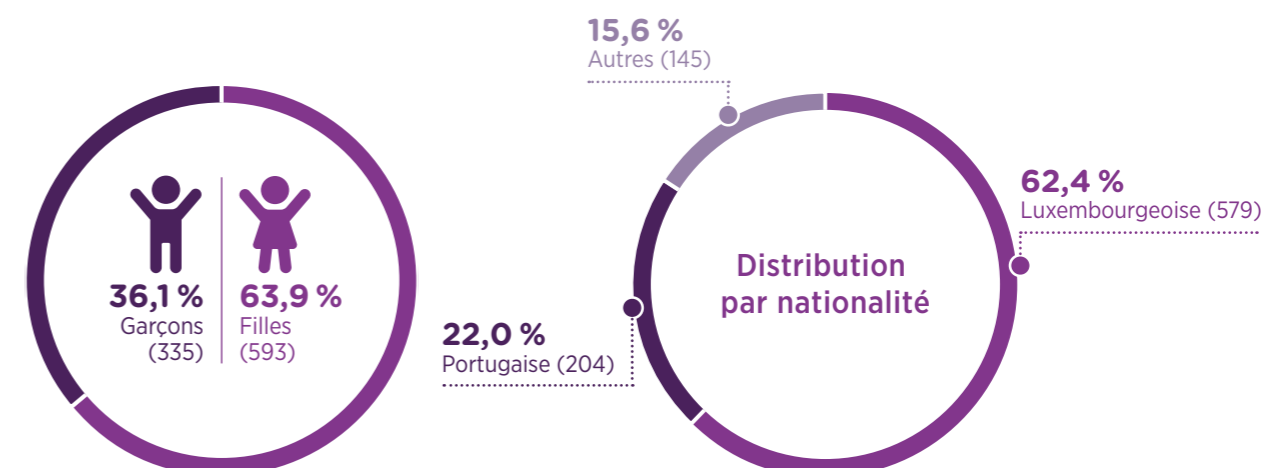
e) Décision de promotion par nationalité

	luxembourgeoise	portugaise	autres
taux de réussite	74,3%	76,4%	87,4%

DIVISION DES PROFESSIONS DE SANTÉ ET DES PROFESSIONS SOCIALES

a) Effectif

928 élèves ont fréquenté une classe de 3^e division des professions de santé et des professions sociales.



b) Moyenne générale annuelle

La moyenne de la moyenne générale annuelle s'élève à **41,0 points**.

c) Décision de promotion

	absolu	relatif
Total des élèves	928	
admis directement	506	54,5%
admis par compensation	266	28,7%
admis avec travail de révision	6	0,6%
Réussites en juillet	778	83,8%
refusés directement	33	3,6%
travail de vacances	117	12,6%
admis après travail de vacances*	51	43,6%
refusés après travail de vacances*	66	56,4%
Total admis	829	89,3%
Total refusés	99	10,7%

* les pourcentages en question s'entendent par rapport au total des élèves qui ont eu un travail de vacances

d) Décision de promotion par sexe

garçons		filles	
admis	refusés	admisses	refusées
292	43	537	56
87,2%	12,8%	90,6%	9,4%

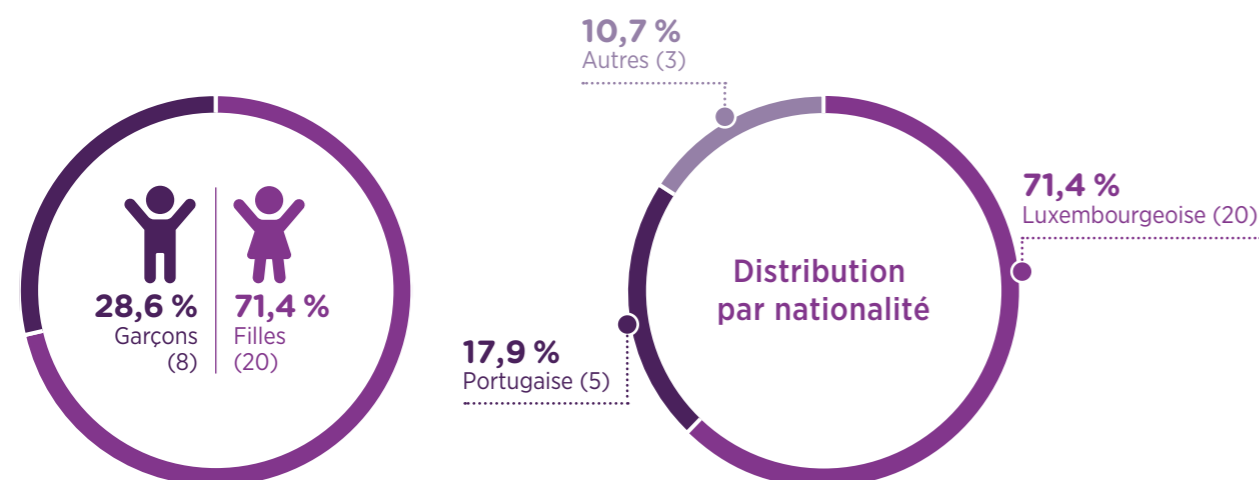
e) Décision de promotion par nationalité

	luxembourgeoise	portugaise	autres
taux de réussite	89,8%	90,2%	86,2%

DIVISION ARTISTIQUE

a) Effectif

28 élèves ont fréquenté une classe de 3^e division artistique.



b) Moyenne générale annuelle

La moyenne de la moyenne générale annuelle s'élève à **44,4 points**.

c) Décision de promotion

	absolu	relatif
Total des élèves	28	
admis directement	19	67,9%
admis par compensation	5	17,8%
admis avec travail de révision	0	0,0%
Réussites en juillet	24	85,7%
refusés directement	1	3,6%
travail de vacances	3	10,7%
admis après travail de vacances*	2	66,7%
refusés après travail de vacances*	1	33,3%
Total admis	26	92,9%
Total refusés	2	7,1%

* les pourcentages en question s'entendent par rapport au total des élèves qui ont eu un travail de vacances

d) Décision de promotion par sexe

garçons		filles	
admis	refusés	admisses	refusées
7	1	19	1
87,5%	12,5%	95,0%	5,0%

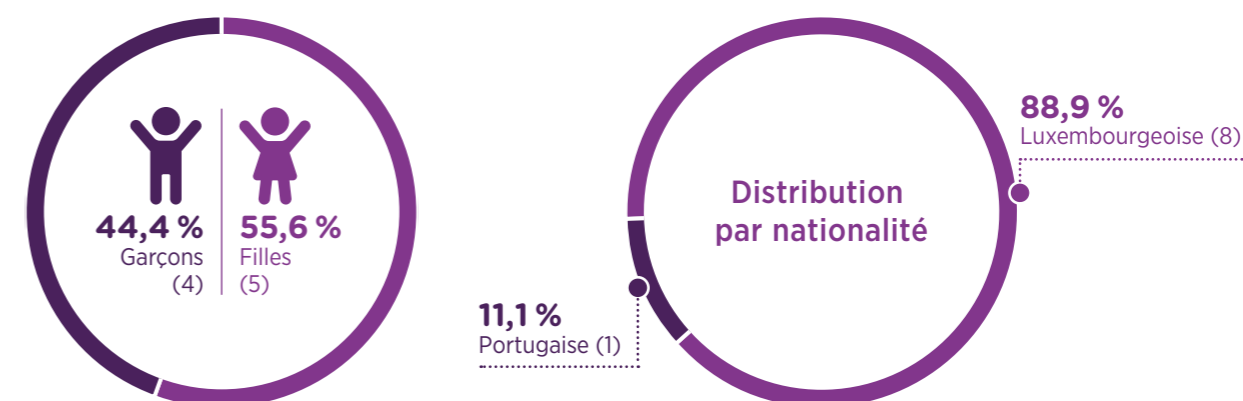
e) Décision de promotion par nationalité

	luxembourgeoise	portugaise	autres
taux de réussite	95,0%	100,0%	66,7%

DIVISION HÔTELIÈRE ET TOURISTIQUE

a) Effectif

9 élèves ont fréquenté une classe de 3^e division hôtelière et touristique.



b) Moyenne générale annuelle

La moyenne de la moyenne générale annuelle s'élève à **37,6 points**.

c) Décision de promotion

	absolu	relatif
Total des élèves	9	
admis directement	6	66,7%
admis par compensation	1	11,1%
admis avec travail de révision	0	0,0%
Réussites en juillet	7	77,8%
refusés directement	2	22,2%
travail de vacances	0	0,0%
admis après travail de vacances*	0	0,0%
refusés après travail de vacances*	0	0,0%
Total admis	7	77,8%
Total refusés	2	22,2%

* les pourcentages en question s'entendent par rapport au total des élèves qui ont eu un travail de vacances

d) Décision de promotion par sexe

garçons		filles	
admis	refusés	admises	refusées
2	2	5	0
50,0%	50,0%	100,0%	0,0%

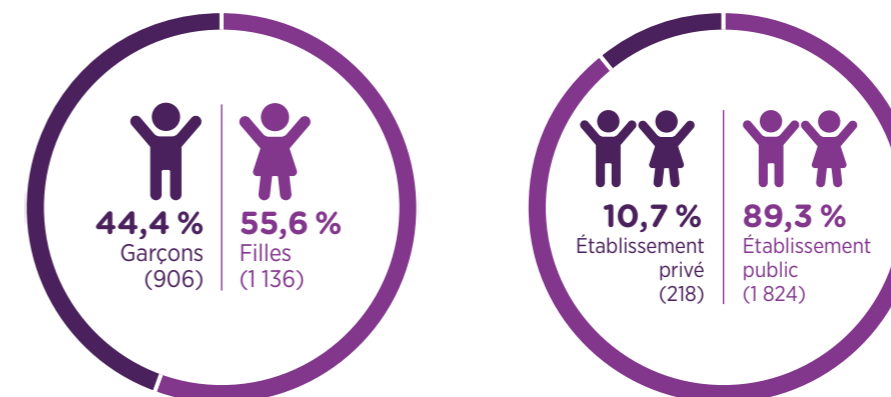
e) Décision de promotion par nationalité

	luxembourgeoise	portugaise
taux de réussite	75,0%	100,0%

2.3. La classe de 2 G

a) Effectif

2 042 élèves ont fréquenté une classe de 2 G.



b) Moyenne générale annuelle

La moyenne des moyennes générales annuelles est égale à **39,1 points**.

c) Décision de promotion

	absolu	relatif
Total des élèves	2 042	
admis directement	969	47,4%
admis par compensation	434	21,3%
admis avec travail de révision	6	0,3%
Réussites en juillet	1 409	69,0%
refusés directement	208	10,2%
travail de vacances	425	20,8%
admis après travail de vacances*	178	41,9%
refusés après travail de vacances*	247	58,1%
Total admis	1 587	77,7%
Total refusés	455	22,3%

* les pourcentages en question s'entendent par rapport au total des élèves qui ont eu un travail de vacances

d) Décision de promotion par sexe

garçons		filles	
admis	refusés	admises	refusées
686	220	901	235
75,7%	24,3%	79,3%	20,7%

e) Décision de promotion par nationalité

	luxembourgeoise	portugaise	autres
admis	1 011	363	213
	77,6%	77,2%	79,2%
refusés	292	107	56
	22,4%	22,8%	20,8%

f) Évolution des décisions de promotion

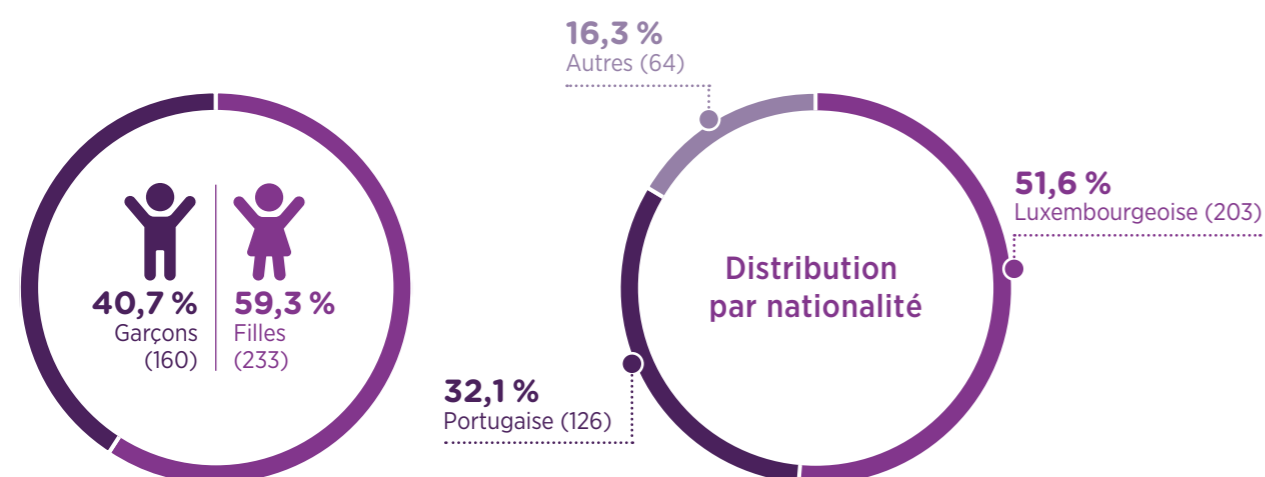
	admis	refusés
2012/13	81,9%	18,1%
2013/14	79,9%	20,1%
2014/15	78,4%	21,6%
2015/16	81,5%	18,5%
2016/17	82,7%	17,3%
2017/18	82,7%	17,3%
2018/19	82,0%	18,0%
2019/20	85,3%	14,7%
2020/21	78,0%	22,0%
2021/22	77,7%	22,3%

2.3.1. LES DIFFÉRENTES DIVISIONS DE LA CLASSE DE 2 G

DIVISION ADMINISTRATIVE ET COMMERCIALE

a) Effectif

393 élèves ont fréquenté une classe de 2^e division administrative et commerciale.



b) Moyenne générale annuelle

La moyenne des moyennes générales annuelles s'élève à **38,8 points**.

c) Décision de promotion

	absolu	relatif
Total des élèves	393	
admis directement	200	50,9%
admis par compensation	63	16,0%
admis avec travail de révision	1	0,3%
Réussites en juillet	264	67,2%
refusés directement	47	11,9%
travail de vacances	82	20,9%
admis après travail de vacances*	35	42,7%
refusés après travail de vacances*	47	57,3%
Total admis	299	76,1%
Total refusés	94	23,9%

* les pourcentages en question s'entendent par rapport au total des élèves qui ont eu un travail de vacances

d) Décision de promotion par sexe

	garçons		filles	
	admis	refusés	admises	refusées
	123	37	176	57
	76,9%	23,1%	75,5%	24,5%

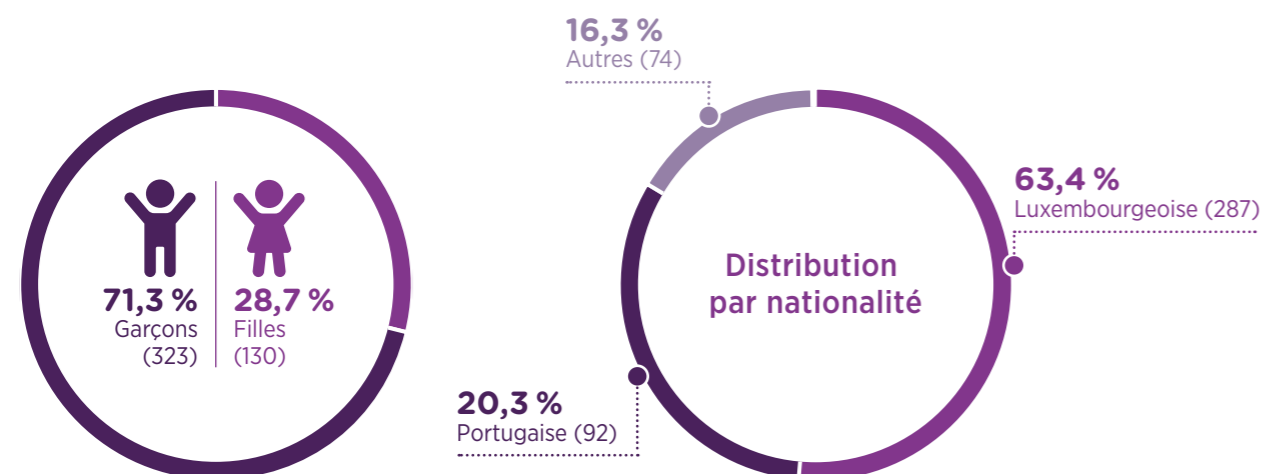
e) Décision de promotion par nationalité

	luxembourgeoise	portugaise	autres
taux de réussite	75,9%	75,4%	78,1%

DIVISION TECHNIQUE GÉNÉRALE

a) Effectif

453 élèves ont fréquenté une classe de 2^e division technique générale.



b) Moyenne générale annuelle

La moyenne des moyennes générales annuelles s'élève à **38,2 points**.

c) Décision de promotion

	absolu	relatif
Total des élèves	453	
admis directement	213	47,0%
admis par compensation	101	22,3%
admis avec travail de révision	2	0,5%
Réussites en juillet	316	69,8%
refusés directement	60	13,2%
travail de vacances	77	17,0%
admis après travail de vacances*	31	40,3%
refusés après travail de vacances*	46	59,7%
Total admis	347	76,6%
Total refusés	106	23,4%

* les pourcentages en question s'entendent par rapport au total des élèves qui ont eu un travail de vacances

d) Décision de promotion par sexe

	garçons		filles	
	admis	refusés	admisses	refusées
	245	78	102	28
	75,9%	24,1%	78,5%	21,5%

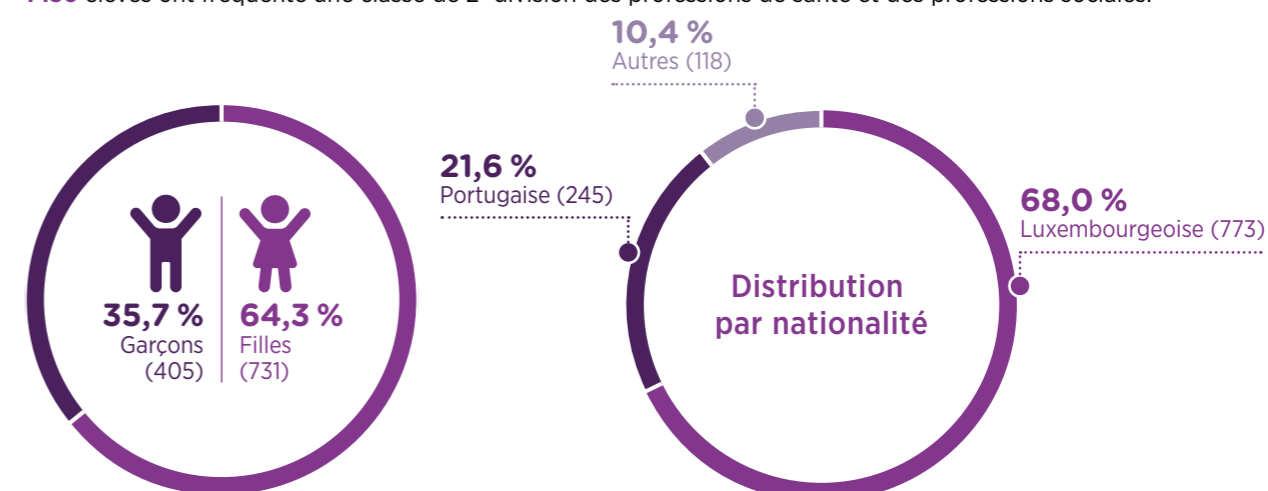
e) Décision de promotion par nationalité

	luxembourgeoise	portugaise	autres
taux de réussite	75,6%	80,4%	75,7%

DIVISION DES PROFESSIONS DE SANTÉ ET DES PROFESSIONS SOCIALES

a) Effectif

1136 élèves ont fréquenté une classe de 2^e division des professions de santé et des professions sociales.



b) Moyenne générale annuelle

La moyenne des moyennes générales annuelles s'élève à **39,5 points**.

c) Décision de promotion

	absolu	relatif
Total des élèves	1 136	
admis directement	513	45,2%
admis par compensation	264	23,2%
admis avec travail de révision	3	0,3%
Réussites en juillet	780	68,7%
refusés directement	97	8,5%
travail de vacances	259	22,8%
admis après travail de vacances*	107	41,3%
refusés après travail de vacances*	152	58,7%
Total admis	887	78,1%
Total refusés	249	21,9%

* les pourcentages en question s'entendent par rapport au total des élèves qui ont eu un travail de vacances

d) Décision de promotion par sexe

garçons		filles	
admis	refusés	admises	refusées
301	104	586	145
74,3%	25,7%	80,2%	19,8%

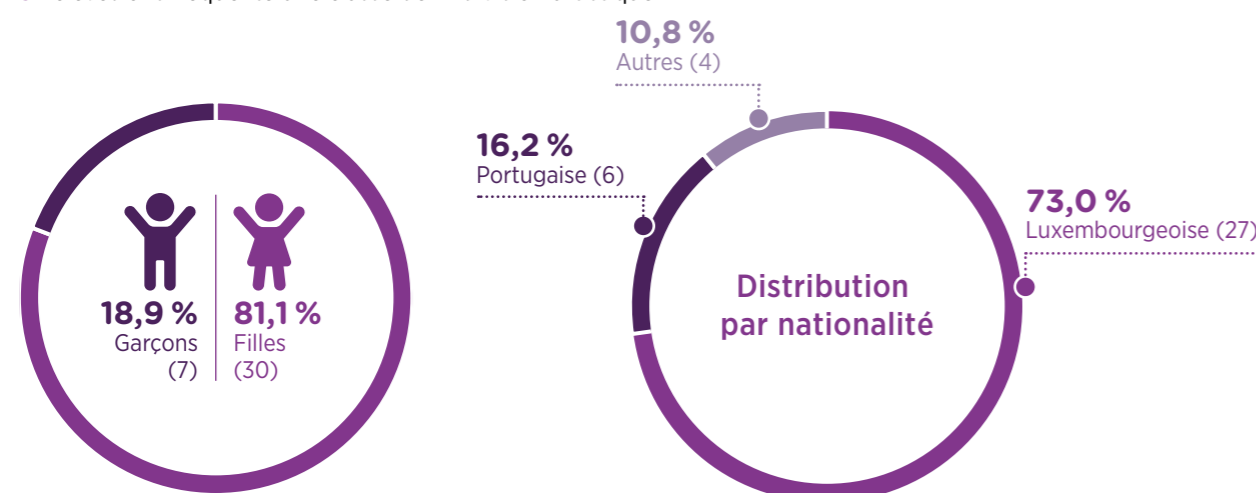
e) Décision de promotion par nationalité

	luxembourgeoise	portugaise	autres
taux de réussite	78,3%	76,3%	80,5%

DIVISION ARTISTIQUE

a) Effectif

37 élèves ont fréquenté une classe de 2^e division artistique.



b) Moyenne générale annuelle

La moyenne des moyennes générales annuelles s'élève à **39,9 points**.

c) Décision de promotion

	absolu	relatif
Total des élèves	37	
admis directement	23	62,2%
admis par compensation	6	16,2%
admis avec travail de révision	0	0,0%
Réussites en juillet	29	78,4%
refusés directement	3	8,1%
travail de vacances	5	13,5%
admis après travail de vacances*	3	60,0%
refusés après travail de vacances*	2	40,0%
Total admis	32	86,5%
Total refusés	5	13,5%

* les pourcentages en question s'entendent par rapport au total des élèves qui ont eu un travail de vacances

d) Décision de promotion par sexe

garçons		filles	
admis	refusés	admises	refusées
6	1	26	4
85,7%	14,3%	86,7%	13,3%

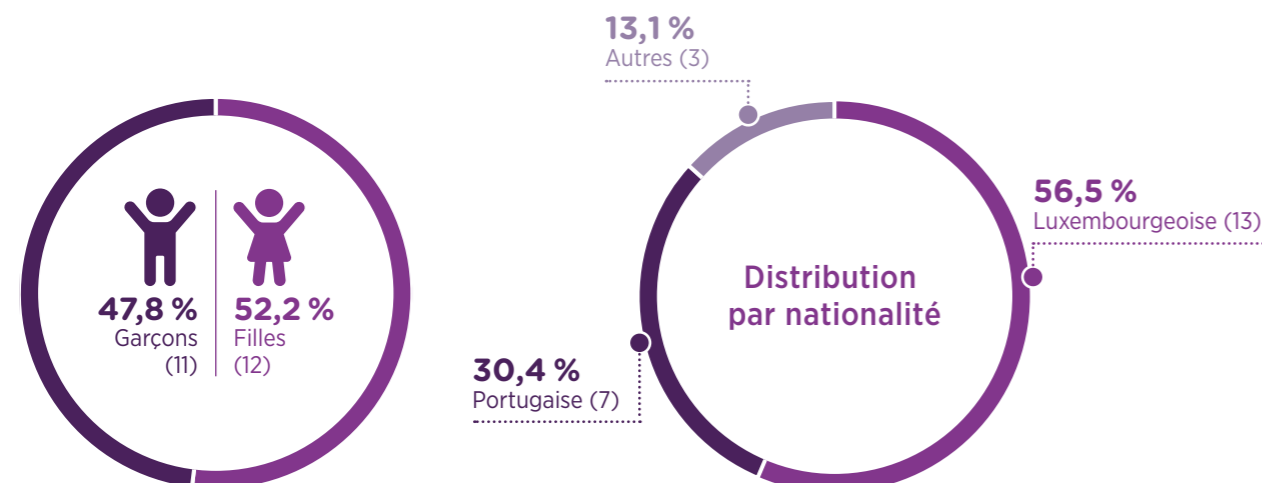
e) Décision de promotion par nationalité

	luxembourgeoise	portugaise	autres
taux de réussite	81,5%	100,0%	100,0%

DIVISION HÔTELIÈRE ET TOURISTIQUE

a) Effectif

23 élèves ont fréquenté une classe de 2^e division hôtelière et touristique.



b) Moyenne générale annuelle

La moyenne des moyennes générales annuelles s'élève à **44,2 points**.

c) Décision de promotion

	absolu	relatif
Total des élèves	23	
admis directement	20	87,0 %
admis par compensation	0	0,0 %
admis avec travail de révision	0	0,0 %
Réussites en juillet	20	87,0 %
refusés directement	1	4,3 %
travail de vacances	2	8,7 %
admis après travail de vacances*	2	100,0 %
refusés après travail de vacances*	0	0,0 %
Total admis	22	95,7 %
Total refusés	1	4,3 %

* les pourcentages en question s'entendent par rapport au total des élèves qui ont eu un travail de vacances

d) Décision de promotion par sexe

garçons		filles	
admis	refusés	admises	refusées
11	0	11	1
100,0 %	0,0 %	91,7 %	8,3 %

e) Décision de promotion par nationalité

	luxembourgeoise	portugaise	autres
taux de réussite	100,0 %	100,0 %	85,7 %

2.4 Décisions de promotion par division et par niveau

Taux des admissions				
Divisions	4 G	3 G	2 G	Total
administrative et commerciale	77,9 %	81,3 %	76,1 %	78,3 %
technique générale	71,0 %	77,7 %	76,6 %	74,8 %
professions de santé et professions sociales	76,1 %	89,3 %	78,1 %	80,5 %
artistique	75,6 %	92,9 %	86,5 %	84,0 %
hôtelière et touristique	78,6 %	77,8 %	95,7 %	87,0 %
Total	75,3 %	84,6 %	77,7 %	78,8 %

Taux des refus				
Divisions	4 G	3 G	2 G	Total
administrative et commerciale	22,1 %	18,7 %	23,9 %	21,7 %
technique générale	29,0 %	22,3 %	23,4 %	25,2 %
professions de santé et professions sociales	23,9 %	10,7 %	21,9 %	19,5 %
artistique	24,4 %	7,1 %	13,5 %	16,0 %
hôtelière et touristique	21,4 %	22,2 %	4,3 %	13,0 %
Total	24,7 %	15,4 %	22,3 %	21,2 %

A photograph of a classroom with several students sitting at desks. In the foreground, a woman with long dark hair is looking down at a book. Behind her, a man with a beard is looking towards the camera. To the right, another woman is raising her hand. The image is overlaid with a large green circular graphic on the right side, which contains the text 'Sigles et abréviations'. The background is slightly blurred, and there are several green circles scattered across the image, some overlapping the green circle.

Sigles et
abréviations

ESG Enseignement secondaire général
MENJE Ministère de l'Éducation nationale, de l'Enfance et de la Jeunesse

Établissements scolaires

AL Athénée de Luxembourg
ALR Atert Lycée Redange
CL Centre de Logopédie
CNFPFC-ESCH Centre national de formation professionnelle continue d'Esch-sur-Alzette
CNFPFC-ETT Centre national de formation professionnelle continue d'Ettelbruck
ECG École de Commerce et de Gestion
EHTL École d'Hôtellerie et de Tourisme du Luxembourg
EIMAB École internationale Mersch Anne Beffort
EPF École Privée Fieldgen
EPMC École Privée Marie-Consolatrice
EPND École Privée Notre-Dame Sainte-Sophie
EPSA École Privée Sainte-Anne
LAM Lycée des Arts et Métiers
LAML Lycée Aline Mayrisch Luxembourg
LBV Lycée Bel-Val
LCD Lycée classique Diekirch
LCE Lycée classique d'Echternach
LEM Lycée Ermesinde Mersch
LESC Lycée Edward Steichen Clervaux
LGK Lycée Guillaume Kroll
LHCE Lycée Hubert Clément Esch-sur-Alzette
LJBM Lycée Josy Barthel Mamer
LLIS Lënster Lycée International School
LMA Lycée Mathias Adam
LML Lycée Michel Lucius
LMRL Lycée Michel Rodange Luxembourg
LN Lycée du Nord
LNB Lycée Nic-Biever
LPEM Lycée Privé Emile Metz
LRSL Lycée Robert-Schuman Luxembourg
LTA Lycée technique agricole
LTB Lycée technique de Bonnevoie
LTC Lycée technique du Centre
LTETT Lycée technique Ettelbruck
LTL Lycée technique de Lallange
LTPES Lycée technique pour professions éducatives et sociales
LTPS Lycée technique pour professions de santé
MLG Maacher Lycée Grevenmacher
NOSL Nordstad-Lycée
SLL Sportlycée Luxembourg

Autres

CLIJA Classes d'insertion pour jeunes adultes
COIP Classes d'orientation et d'initiation professionnelles
IPDM Initiation professionnelle aux divers métiers
STMG Sciences et technologies du management et de la gestion
p.c. pas composé



Enseignement secondaire général

Statistiques globales et analyse des résultats scolaires

Année scolaire 2021/2022

Éditeur : Ministère de l'Éducation nationale, de l'Enfance et de la Jeunesse ;
Service de Coordination de la Recherche et de l'Innovation pédagogiques et
technologiques (SCRIPT)



eduPôle Clausen
33, rives de Clausen
L-2165 Luxembourg
Tél. : 247-85187
Fax : 247-83137
statistiques@men.lu

Layout : h2a
Date de parution : août 2023

ISBN : 978-2-49673-010-4



SCRIPT

Service de Coordination de la Recherche
et de l'Innovation pédagogiques et technologiques