

**Les classes
à régime
linguistique
spécifique**

**The classes
with a specific
linguistic
system**



LE GOUVERNEMENT
DU GRAND-DUCHÉ DE LUXEMBOURG
Ministère de l'Éducation nationale,
de l'Enfance et de la Jeunesse

Les classes à régime linguistique spécifique

page 6 - 31

The classes with a specific linguistic system

page 32 - 45



LE GOUVERNEMENT
DU GRAND-DUCHÉ DE LUXEMBOURG
Ministère de l'Éducation nationale,
de l'Enfance et de la Jeunesse

© Ministère de l'Éducation nationale, de l'Enfance et de la Jeunesse, 2020

Rédaction: Service de la scolarisation des élèves étrangers, casna@men.lu, Tel. 247-65251

ISBN: ISBN 978-99959-1-270-3

Layout: Service presse et communication

Imprimerie: WEPRINT

www.men.lu

Sommaire / Table of contents

Qu'est-ce qu'une classe à régime linguistique spécifique (RLS) ? 6

Les classes RLS francophones de l'enseignement secondaire général (ESG) 8

Division technique générale 9

Section ingénierie 10

Section sciences naturelles 10

Division administrative et commerciale 11

Section administrative et commerciale 12

Section gestion 12

Section communication et organisation 12

Division des professions de santé et des professions sociales 13

Section des professions de santé et professions sociales 14

Section de la formation de l'infirmier 14

Section sciences sociales 15

Les classes RLS francophones de la formation professionnelle 16

Formations en RLS menant au diplôme de technicien (DT) 22

Division administrative et commerciale 23

Division électrotechnique 24

Division des gestionnaires en logistique 25

Formations en RLS menant au diplôme d'aptitude professionnelle (DAP) 26

DAP catégorie A 27

DAP catégorie B 27

DAP catégorie C 28

Formations en RLS menant au certificat de capacité professionnelle (CCP) 30

What is a class with a specific linguistic system (RLS)? 32

English-speaking courses for vocational training 34

English-speaking classes leading to the technician's diploma (DT) 40

Training leading to the professional ability degree (DAP) 42

DAP category A 43

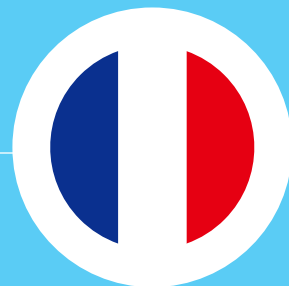
DAP category B 43

DAP category C 44



Les classes à régime linguistique spécifique

Qu'est-ce qu'une classe à régime linguistique spécifique (RLS) ?



Les classes à régime linguistique spécifique sont une réelle chance de réussite pour les élèves pour qui la langue allemande, voire française, constitue un défi.

Une classe RLS est une classe où tous les cours, sauf les cours de langues, sont donnés soit en français (pour les classes francophones), soit en anglais (pour les classes anglophones). Le programme des cours est identique à celui des classes régulières.

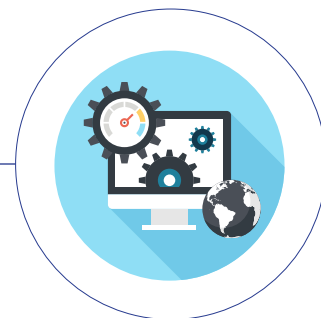
Tu trouveras dans ce flyer toutes les informations relatives aux classes à régime linguistique spécifique francophones et anglophones.

Les classes RLS francophones de l'enseignement secondaire général (ESG)

À partir de la 4^e G, l'apprentissage de la langue allemande se fait à des niveaux différents (débutant ou moyen) selon tes connaissances.

Division technique générale

Tous les cours, sauf l'allemand et l'anglais, sont en français. En 4^e et 3^e, l'allemand est enseigné à un niveau adapté à tes connaissances. En 2^e, tu peux choisir de poursuivre ou d'arrêter l'étude de la langue allemande.



Division technique générale



Section ingénierie

La section ingénierie prépare à des études supérieures ou universitaires et à des professions dans le secteur technique et des sciences exactes. Elle prépare également aux carrières moyennes dans les entreprises industrielles technico-commerciales.

Les classes RLS francophones dans la section ingénierie sont proposées en 4^e, 3^e, 2^e et 1^{re} dans les lycées suivants:

Lycée technique du Centre (LTC)

Lycée technique Mathias Adam (LTMA)

Section sciences naturelles

La section sciences naturelles prépare à la vie professionnelle et aux études supérieures ou universitaires dans les domaines de la biologie, de la physique, de la chimie, de la géographie, de l'environnement et de l'écologie, des biotechnologies, de la bioéthique et de la production d'énergies renouvelables.

Les classes RLS francophones dans la section sciences naturelles sont proposées en 4^e et 3^e dans les lycées suivants:

Lycée Bel-Val (LBV)

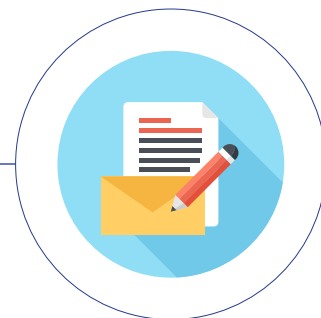
Lycée technique du Centre (LTC)

Lycée technique d'Ettelbruck (LTEtt)

Lycée technique Mathias Adam (LTMA)

En 2^e et 1^{re}, la section sciences naturelles peut être poursuivie au LBV, LTC et LTEtt.

Division administrative et commerciale



Tous les cours, sauf l'allemand et l'anglais, sont en français. En 4^e, l'allemand est enseigné à un niveau adapté à tes connaissances.

À l'examen final, tu auras une épreuve d'allemand correspondant au niveau enseigné.

En classe de 4^e et 3^e, tu bénéficies d'une formation générale, économique et administrative. À partir de la 2^e, tu as le choix entre la section gestion ou la section communication et organisation.



Division administrative et commerciale

Section administrative et commerciale

Les classes RLS francophones dans la section administrative et commerciale sont proposées en 4^e et 3^e dans les lycées suivants :

Lycée technique du Centre (LTC)

Lycée technique d'Ettelbruck (LTEtt)

Lycée technique de Lallange (LTL)

Lycée technique Mathias Adam (LTMA).

Section gestion

En 2^e et 1^{re}, la section gestion peut être poursuivie au LTC, LTEtt, LTL et LTMA.

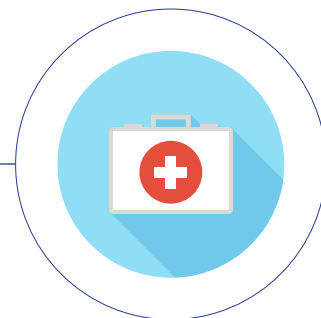
La section gestion est axée sur la comptabilité et l'analyse économique et financière. Les connaissances informatiques et mathématiques sont appliquées à la gestion d'entreprise.

Section communication et organisation

En 2^e et 1^{re}, la section communication et organisation peut être poursuivie au LTEtt et LTMA.

La section communication et organisation est axée sur l'enseignement pratique et théorique de disciplines à caractère administratif, commercial et organisationnel. La comptabilité informatisée, ainsi que les techniques de communication et d'organisation te permettent de comprendre et de maîtriser les techniques administratives du secrétariat.

Division des professions de santé et des professions sociales



Tous les cours, sauf l'allemand et l'anglais, sont en français. En 4^e et 3^e, l'allemand est enseigné à un niveau adapté à tes connaissances. En 2^e, tu peux poursuivre ou arrêter l'étude de la langue allemande.

Tu peux choisir entre deux sections proposant des classes RLS à partir de la 4^e : la section des professions de santé et professions sociales et la section des sciences sociales.

Si tu choisis la section des professions de santé et professions sociales, tu pourras poursuivre tes études en 2^e et 1^{re} avec la section de la formation de l'infirmier.

Si tu choisis la section sciences sociales, tu pourras poursuivre tes études en 2^e et 1^{re} avec une classe RLS de la section sciences sociales.



Division des professions de santé et des professions sociales

Section des professions de santé et professions sociales

En 4^e et 3^e, la section des professions de santé et professions sociales comprend une formation générale, ainsi qu'une préformation théorique et pratique aux professions de santé.

Ces classes RLS de la section des professions de santé et professions sociales sont proposées dans les lycées :

Lycée technique du Centre (LTC)

Lycée technique d'Ettelbruck (LTEtt)

Lycée technique Mathias Adam (LTMA)

À l'issue de cette formation générale, tu pourras poursuivre à partir de la 2^e avec la formation de l'infirmier.

Section de la formation de l'infirmier

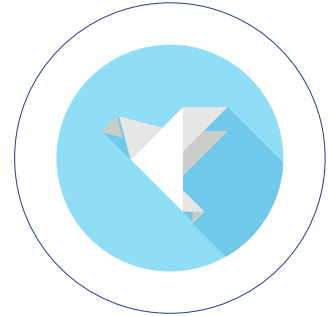
La formation de l'infirmier comprend deux années au sein de l'ESG et deux années de BTS (brevet de technicien supérieur). À l'issue de ton diplôme de fin d'études secondaires, tu as accès aux études BTS ou à d'autres études supérieures. Ces classes orientent principalement vers les études dans le domaine des professions de santé et de la biotechnologie.

Cette classe RLS de 2^e et 1^{re} est proposée au **Lycée technique pour professions de Santé** (LTPS).

Il est important de noter que pour entrer dans une classe RLS de la formation de l'infirmier, un niveau de base en luxembourgeois est requis. Si tu as un niveau A1, la fréquentation d'un cours d'appui en luxembourgeois est obligatoire jusqu'à ce que tu atteignes un niveau B1 de compréhension orale et A2 d'expression orale. Ceci doit être établi par un certificat, nécessaire afin de pouvoir poursuivre en BTS.

Les classes RLS francophones de la formation professionnelle

À partir de la 4^e G, l'apprentissage de la langue allemande se fait à des niveaux différents (débutant ou moyen) selon tes connaissances.

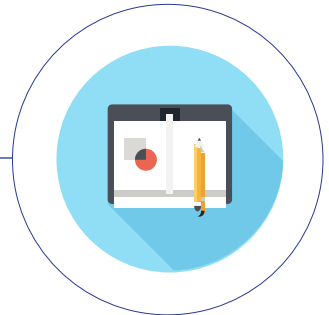


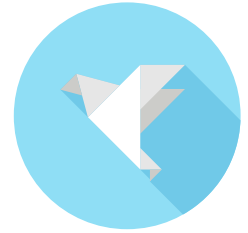
La formation professionnelle se répartit sur trois niveaux :

La formation menant au diplôme de technicien (DT)

La formation menant au diplôme d'aptitude professionnelle (DAP)

La formation menant au certificat de capacité professionnelle (CCP)





La formation menant au diplôme de technicien (DT)

Durée : 4 ans

Cette formation, à caractère technique, est orientée vers la pratique professionnelle; des modules supplémentaires sont prévus pour les élèves qui veulent accéder aux études supérieures.

La réussite du DT te permet de choisir entre quatre possibilités:

- rejoindre une entreprise et exercer le métier ou la profession appris(e),
- commencer à travailler dans une entreprise tout en continuant de te former pour obtenir le brevet de maîtrise,
- accéder à l'enseignement secondaire général, en principe en classe de 2^e, en vue de l'obtention du diplôme de fin d'études secondaires générales,
- commencer des études supérieures dans la spécialité pour obtenir un brevet de technicien supérieur (BTS).

Inscription en classe de 4^e technicien DT plein temps ou de 1^{re} année de formation DAP plein temps

Si tu continues tes études dans une classe à plein temps de la formation professionnelle, tu dois t'inscrire auprès du lycée qui propose une formation RLS de ton choix. Même si tu restes dans ton lycée actuel, tu dois t'inscrire lors des journées nationales d'inscription.

Afin de savoir dans quel lycée la formation que tu as choisie est proposée, tu peux t'adresser à la Cellule d'orientation de ton école ou consultez le site www.mengschoul.lu.



La formation menant au diplôme d'aptitude professionnelle (DAP)

Durée : 3 ans

Cette formation peut être soit en régime plein temps avec des stages, soit en régime concomitant avec un contrat d'apprentissage.

La réussite du DAP te permet de choisir entre trois possibilités :

- rejoindre une entreprise et exercer le métier ou la profession appris(e),
- commencer à travailler dans une entreprise tout en continuant de te former pour obtenir le brevet de maîtrise,
- accéder à la formation du technicien, en principe en avant-dernière année, en vue de l'obtention du diplôme de technicien (DT).



La formation menant au certificat de capacité professionnelle (CCP)

Durée : 3 ans

Cette formation se déroule surtout en milieu professionnel. La formation se fait en partie en entreprise et en partie au lycée. Les cours au lycée se font surtout via des modules d'enseignement professionnel en ateliers scolaires et modules d'enseignement général.

La réussite du CCP te permet de choisir entre deux possibilités :

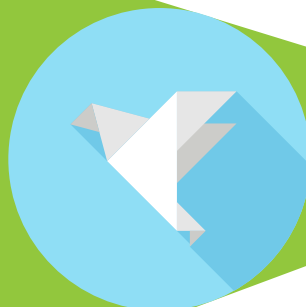
- entrer dans la vie active en rejoignant une entreprise et en exerçant le métier appris,
- accéder à la formation menant au diplôme d'aptitude professionnelle (DAP), en principe en avant-dernière année.

Inscription en 1^{re} année de formation DAP ou CCP concomitant (sous contrat d'apprentissage)

Si tu choisis de poursuivre ta scolarité avec une formation professionnelle chez un patron sous contrat d'apprentissage, tu dois t'adresser au Service de l'orientation professionnelle de l'Agence pour le développement de l'emploi (ADEM-OP), à la Cellule d'orientation de ton lycée ou à une Antenne locale pour jeunes (ALJ) de ta région. Tu pourras t'y renseigner sur les postes d'apprentissage et la situation sur le marché de l'emploi.

Si tu n'es pas encore certain/e quel métier ou profession apprendre, tu peux t'adresser à l'ADEM-OP pour un entretien d'orientation.

Formations en RLS menant
au **diplôme de technicien (DT)**



**Des classes RLS francophones menant au DT
sont prévues dans trois divisions :**

La division administrative et commerciale

La division électrotechnique

La division des gestionnaires en logistique

Division administrative et commerciale

Tous les cours, sauf l'allemand et l'anglais, sont en français. À partir de la 4^e, l'allemand est enseigné à un niveau adapté à tes connaissances. Ton niveau d'allemand sera également mentionné sur le diplôme.

Une formation RLS dans cette division est proposée au :

Lycée technique du Centre (LTC)

Lycée technique d'Ettelbruck (LTEtt)

Lycée technique de Lallange (LTL)

Lycée technique Mathias Adam (LTMA)



Division smart technologies

Tous les cours, sauf l'allemand et le français, sont en français. Il n'y a pas de cours obligatoire d'allemand.

Des formations en RLS sont offertes dans les sections électrotechnique, communication, énergie et smart technologies. Elles sont toutes proposées en RLS francophone au **Lycée Guillaume Kroll** (LGK).



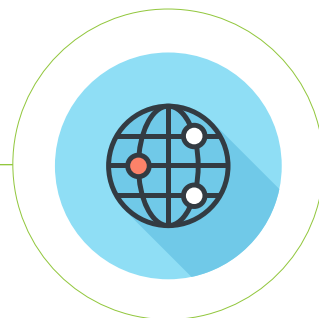
Division des gestionnaires en logistique

Tous les cours, sauf l'allemand et l'anglais, sont en français. Il n'y a pas de cours obligatoire d'allemand.

La section logistique de la division des gestionnaires en logistique est proposée en RLS dans les lycées:

Lycée technique de Bonnevoie (LTB)

Lycée technique de Lallange (LTL)



Formations en RLS menant au **diplôme d'aptitude professionnelle (DAP)**

Différentes conditions d'admission régissent les formations menant au DAP.

Il est important de noter qu'il n'y a pas de cours obligatoire d'allemand dans les formations RLS menant au DAP.



Les différentes formations marquées en gras signifient que ces formations sont proposées avec un contrat d'apprentissage dès la 1^{re} année de formation.

Pour accéder à une formation de **catégorie A**, il faut avoir réussi une classe de 5 AD ou une classe de 5 P avec au moins 45 modules réussis

Pour accéder à une formation de **catégorie B**, il faut avoir réussi une classe de 5 AD avec niveau fort en mathématiques ou une classe de 5 P avec au moins 45 modules réussis, dont huit modules minimums en mathématiques

DAP catégorie A

Boucher – charcutier (LTB)
Boulangier – pâtissier (LTB)
Carreleur (LJBM)
Coiffeur (LGK, LTC)
Conseiller en vente (CNFPC, LTL)
Cuisinier (LTB)
Esthéticien (LTC)
Installateur chauffage – sanitaire (LTC, LTMA)
Maçon (LJBM)
Pâtissier – chocolatier – confiseur – glacier (LTB)
Peintre – Décorateur (LTC)
Plafonnier – Façadier (LJBM)
Restaurateur (EHTL)
Serveur de Restaurant (LTB)

DAP catégorie B

Électricien (LGK, LTMA)
Mécatronicien d'autos et de motos (LBV, LTETT)
Mécatronicien de véhicules utilitaires (LTA)

Pour accéder à une formation de **catégorie C**, il faut avoir réussi une classe de 5 G.

DAP catégorie C

Agent administratif et commercial (LTC, LTMA, LTETT, CNFPC)

Aide-soignant (LTPS)

Électronicien (LGK, LLJ)

Électronicien en communication (LGK)

Électronicien en énergie (LLJ)

Gestionnaire qualifié en logistique (LTB)

Attention: Pour accéder à la formation d'aide-soignant, un niveau de base en luxembourgeois est requis. Si tu as un niveau A1, la fréquentation d'un cours d'appui en luxembourgeois est obligatoire jusqu'à ce que tu atteignes un niveau B1 de compréhension et A2 en oral. Tu dois également te classer en rang utile lors d'un bilan des compétences.

Formations en RLS menant au **certificat de capacité professionnelle (CCP)**

Il est important de noter qu'il n'y a pas de cours obligatoire d'allemand dans les formations RLS menant au CCP. Les formations sont proposées avec un contrat d'apprentissage dès la 1^{re} année.



Cuisinier
Commis de vente
Coiffeur
Électricien
Installateur chauffage – sanitaire
Assistant en mécanique automobile



**The classes with
a specific linguistic system**

What is a class with a specific linguistic system (RLS)?



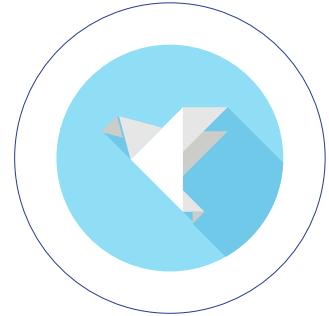
Classes with a specific linguistic system are a real chance of success for students for whom either the German or French language constitutes a challenge.

A RLS class is a class where all courses, except language courses, are given either in French (for French-speaking classes) or in English (for English-speaking classes). The course program is identical to the one of regular classes.

In this flyer, you will find all the information relating to classes with a specific French and English language system.

English-speaking courses for vocational training

The vocational training is distributed over three levels, two of which are English-speaking.



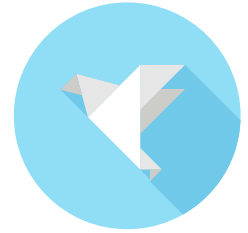
The vocational training is distributed over three levels

The training leading to the technician's diploma (DT)

The training leading to a professional ability degree (DAP)

The training leading to a professional capacity certificate (CCP)





The training leading to the technician's diploma (DT)

Duration: 4 years

This training of technical nature is geared towards professional practice; further modules will be provided for students who wish to pursue graduate studies.

Successful completion of the DT allows you to choose between four possibilities:

- to join a company and practice the trade or profession you have learned,
- to start working in a company while continuing your training to obtain the master craftsman's diploma (brevet de maitrise),
- to join general secondary education (ESG), usually in the '2^e' class (12th year), with a view to obtaining the diploma awarded on successful completion of general secondary education,
- or to start higher education in the specialty to obtain the advanced technician's diploma (BTS).

Registrations for training programs for a 4^e technician's diploma (technicien DT), full-time or a first year degree of professional ability (DAP), full-time

If you choose to continue your studies in a full-time vocational training course, you must register with the school that offers an RLS course of your choice. Even if you decide to do a training course in your current secondary school, you must enroll during the national registration days. To find out which secondary schools offer the training you would like to pursue, you can contact your school's guidance counselor (Cellule d'orientation) or visit the website www.mengschoul.lu



The training leading to a professional ability degree (DAP)

Duration: 3 years

This training can be done full-time along with internships, or part-time via an apprenticeship contract.

Successful completion of the DAP allows you to choose between three possibilities:

- to join a company and practice the trade or profession you have learned,
- to start working in a company and at the same time continue your training with a view to obtaining the master craftsman's diploma (brevet de maitrise),
- or to access an initial vocational training course, usually in the penultimate year, with a view to obtaining the technician's diploma (DT).



The training leading to a professional capacity certificate (CCP)

Duration: 3 years

This training mainly takes place in a professional setting. The training is done in a company and concomitant courses of one or two days a week in your school. School courses are mainly through vocational training modules in school workshops and general education modules.

Successful completion of the CCP allows you to choose between two possibilities:

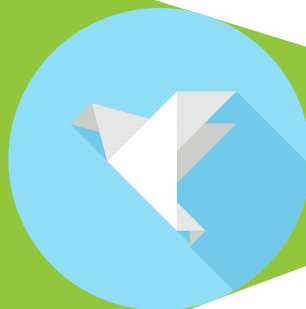
- either to enter the workforce by joining a company and practicing the profession you have learned,
- or to access an initial vocational training course, usually in the penultimate school year, with a view to obtaining the vocational aptitude diploma (DAP).

Registrations for the 1st year of a concomitant DAP or CCP training course (with an apprenticeship contract)

If you decide to continue your studies in vocational training with an employer and an apprenticeship contract, you should contact the ADEM's Vocational Guidance Service (ADEM-OP), your school's guidance counselor (Cellule d'orientation) or one of the Local Youth Branches of your region (Antenne locale pour jeunes - ALJ). There you can find out about apprenticeship positions, the job market and much more. If you are still not sure which trade or job suits you best, you can contact ADEM-OP to fix a counseling interview.

English-speaking classes leading to the technician's diploma (DT)

It is important to note that there is no compulsory German course in these RLS courses leading to the DT. Most of these trainings do offer French courses at different levels (beginner and intermediate) as well as an introduction to the Luxembourgish language.



These classes are offered in the following trainings:

IT, **Lycée Privé Emile Metz** (LPEM)

Mechanics, **Lycée Privé Emile Metz** (LPEM)

Smart Technologies, **Lënster Lycée** (LLJ)



Training leading to the professional ability degree (DAP)

There are different admission requirements governing the courses leading to the DAP.



To access a **category A** training course, you must succeed a class of 5 AD or a class of 5 P with at least 45 successful modules;

DAP category A

Restaurateur (EHTL)

To access a **category B** training course, you must succeed a class of 5 AD with a strong level in mathematics or a class of 5 P with at least 45 successful modules, including a minimum of 8 modules in mathematics;

DAP category B

For the time being, there are no English-speaking trainings in category B.

To access a **category C** course, you must have successfully completed a class of 5 G.

DAP category C

Administrative and commercial agent (LTB)

Pour plus d'informations / Further information



Agence pour le développement de l'emploi
Service de l'orientation professionnelle (ADEM – OP)
Tél.: 247–85 480 ou 247–85 385
www.adem.lu

Ministère de l'Éducation nationale, de l'Enfance et de la Jeunesse
Service de la scolarisation des enfants étrangers
Tél.: 247–65 251
www.men.lu > système éducatif - scolarisation des élèves étrangers

Pour les formations professionnelles offertes en apprentissage transfrontalier
For vocational training offered in cross-border learning

Agence pour le développement de l'emploi
Service de l'orientation professionnelle (ADEM – OP)
Tél.: 247–85 480 ou 247–85 385
www.adem.lu

Liste des lycées proposant des classes RLS pour l'année scolaire 2020/2021

List of schools offering RLS classes for the 2020/2021 school year

Des classes RLS sont organisées dans un lycée si le nombre d'élèves inscrits est suffisant.
RLS classes are organized in a school if the number of students enrolled is sufficient.

Il est important de noter que la version de la brochure disponible en ligne est actualisée au fur et à mesure que les informations nous parviennent. Dès lors, nous t'encourageons à toujours aller consulter également la version digitale sous www.men.public.lu > système éducatif > scolarisation des élèves étrangers > publications

It is important to note that the version of the brochure available online is updated as information reaches us. Therefore, we encourage you to always consult the digital version as well:

www.men.public.lu > système éducatif > schooling of foreign pupils > publications

Luxembourg

Lycée Privé Emile Metz
(LPEM)
Tél.: 43 90 61–1

Lycée technique de
Bonnevoie (LTB)
Tél.: 40 39 45–261

Lycée technique du Centre
(LTC)
Tél.: 47 38 11–303

Lycée technique pour
Professions de Santé (LTPS)
Tél.: 44 11 65–36

Mamer

Lycée Josy Barthel Mamer
(LJBM)
26 31 40–212

Esch-sur-Alzette

Lycée Bel-Val (LBV)
Tél.: 26 55 47–395

Lycée Guillaume Kroll (LGK)
Tél.: 55 95 45–205

Lycée technique de Lallange
(LTL)
Tél.: 55 95 42–304

Centre national de formation
professionnelle continue
(CNFPC)
Tél.: 55 89 87

Ettelbruck

Lycée technique d'Ettelbruck
(LTEtt)
Tél.: 81 92 01–306

Centre national de formation
professionnelle continue
(CNFPC)
Tél.: 81 89 39–1

Lamadelaine

Lycée technique Mathias
Adam (LTMA)
Tél.: 50 87 30–206

Diekirch

École d'Hôtellerie et de
Tourisme du Luxembourg
(EHTL)
Tél.: 80 87 91–402

Junglinster

Lënster Lycée (LLJ)
Tél.: 27 69 63–1



LE GOUVERNEMENT
DU GRAND-DUCHÉ DE LUXEMBOURG
Ministère de l'Éducation nationale,
de l'Enfance et de la Jeunesse