

BIEN GRANDIR DANS UN ESPACE ACCUEILLANT

Comment utiliser au mieux la subvention unique pour l'acquisition de mobilier et de matériel ?

BIEN GRANDIR DANS UN ESPACE ACCUEILLANT

Comment utiliser au mieux la subvention unique pour l'acquisition de mobilier et de matériel ?

© Ministère de l'Éducation nationale, de l'Enfance et de la Jeunesse, décembre 2023

ISBN : 978-2-49673-314-3

Layout : Service presse et communication

Rédaction : Service de l'éducation et de l'accueil en collaboration avec ARCUS SPILLZENTER

Photos : MENJE, Shutterstock

www.men.lu

SOMMAIRE

6 /
Introduction

8 /
Les différents espaces

12 /
Espace de détente
et de sommeil

16 /
Espace « éveil aux langues »
et à la lecture

20 /
Espace adapté aux devoirs
à domicile

24 /
Espace de soins et sanitaires

28 /
Espace repas

32 /
Espace de jeux
et d'activités récréatives

42 /
Espace extérieurs

46 /
Espace
de travail administratif

48 /
La sécurisation des locaux

50 /
Comment demander
et utiliser la subvention unique?

INTRODUCTION

Dans le cadre de votre activité d'assistance parentale, vous assurez l'accueil des enfants âgés de 0 à 12 ans à votre domicile. Il est important que l'espace destiné à cet accueil soit pensé pour favoriser le bien-être et l'apprentissage des enfants, en mettant à leur disposition du matériel pédagogique.

Un environnement favorable au jeu et aux apprentissages, aménagé de manière attrayante, a un impact positif sur le développement des enfants. Pour bien concevoir les pièces dédiées à l'accueil dans votre habitation, il est très important de choisir le matériel adéquat, d'aménager des espaces intérieurs et extérieurs adaptés à l'âge des enfants, tout en tenant compte de leurs besoins et intérêts.

Pour vous aider à organiser votre environnement d'accueil, les auteurs de ce guide vous présentent les différents espaces à prévoir et une liste de matériel non exhaustive pour vous guider dans vos choix et dans vos achats. Vous y trouverez également quelques idées pour vous aider à aménager votre espace dans le respect du cadre légal et du cadre de référence national sur l'éducation non formelle. Ces exemples sont donnés à titre indicatif et nous comptons sur votre créativité, votre expérience et votre savoir-faire pour concevoir des espaces accueillants, stimulants et ludiques.

Les différents chapitres de ce guide abordent les espaces qui accueillent les activités obligatoires telles que prévues par la loi du 15 décembre 2017 portant réglementation de l'activité d'assistance parentale.

Pour les enfants, les repas, le sommeil et les soins corporels sont d'une importance vitale. Ils occupent une grande partie de la journée et constituent des domaines éducatifs par la stimulation de tous les sens .

dormir
et se reposer

Espace de détente
et de sommeil

faire ses
devoirs

Espace adapté aux
devoirs à domicile

jouer

Espace de jeux et
d'activités récréatives

Les trois activités centrales doivent pouvoir être séparées dans l'espace afin de garantir un environnement calme, propice au sommeil, au repos et aux devoirs et de permettre au reste du groupe de jouer.

Espace
détente
et **de sommeil**

À certains moments de la journée, l'enfant dort, se met en retrait, s'isole, se pose... Pour que son sommeil soit réparateur, il est important de prévoir un endroit douillet, sécurisant, à l'abri des regards, avec du **mobilier adapté** à son âge et à ses besoins.



L'espace destiné à la détente des jeunes enfants est séparé des espaces d'activités. Il est donc recommandé de disposer d'un interphone de surveillance (baby monitor).





En ce qui concerne le **meublement pour le repos**, il existe d'autres types de lits que les lits à barreaux traditionnels. Vous pouvez par exemple opter pour un lit au sol, dont il existe différents modèles. Ce mobilier pourrait, à un moment donné, soutenir l'enfant dans son besoin de mouvement, favoriser son autonomie et sa participation.

L'**espace détente** pour les enfants qui ne font pas la sieste peut être combiné avec un **coin-lecture** et être aménagé avec un fauteuil, un pouf, des coussins ou un matelas, disposés sur le sol...

Cet espace détente fait intégralement partie de l'espace de jeu.

Si votre agrément autorise un **accueil de nuit**, vous devez mettre à disposition des enfants des lits adaptés à leur âge, pour leur garantir une bonne qualité de sommeil.

Un **espace dédié au sommeil** doit impérativement être prévu dans un endroit calme, séparé de celui où les enfants jouent.

- Panier / corbeille en osier ou en bois
- Petit fauteuil
- Tipi
- Tapis
- Pouf et coussins
- Petites lampes d'ambiance
- Petites couvertures / plaids
- Lit à barreaux évolutif (un lit par enfant)
- Lit bas ou matelas
- Turbulette (à demander aux parents)
- Babyphone

Espace éveil aux **langue** et à **la lecture**

Le **coin lecture** peut être associé à l'espace détente. Dans une atmosphère calme, les enfants pourront lire, feuilleter un livre ou écouter des histoires racontées par l'assistant parental. Le coin lecture peut être délimité. Pour ce faire, vous pouvez aménager cet espace avec des coussins, un plaid, un tapis. Ce coin sera douillet pour que l'enfant s'y sente bien. L'ambiance relaxante de ce coin sera créée grâce à des couleurs sobres et naturelles (éviter des couleurs vives dans cet espace).





L'**éveil aux langues** sous-entend l'utilisation de livres et de lettres, avant même que les enfants sachent lire ou écrire. Aménager un coin de lecture permet donc de stimuler et de renforcer le développement des compétences linguistiques.

L'**éveil à la lecture** suppose que les enfants puissent facilement accéder aux livres. Ceux-ci doivent être à leur portée, rangés dans un meuble ouvert ou sur une étagère fixée au mur.

- Dans le coin lecture, nous conseillons des étagères ou des armoires sans portes, de couleur neutre, pour mettre en valeur le matériel et ne pas exposer l'enfant à trop de couleurs dans la pièce. Vous pouvez également disposer les livres dans une corbeille, sur un petit présentoir ou dans une petite caisse en bois. À vous de choisir comment vous souhaitez aménager votre espace, en fonction de la place disponible.

Vous devez veiller à ce que les enfants puissent interagir et s'exprimer en **plusieurs langues** (p. ex. en lisant des histoires, en discutant, en récitant des poèmes, en chantant des chansons ou en jouant à des jeux de rôle...). Les auteurs vous conseillent de vous procurer des livres dans plusieurs langues, avec des thématiques variées et adaptés à chaque âge. Vous pouvez également demander aux parents d'apporter un livre que l'enfant aime écouter ou feuilleter.

- Veillez cependant à ne proposer que quelques livres à la fois, afin de ne pas submerger l'enfant et de le soutenir dans sa capacité à choisir.

Voir la vidéo sur le champ d'action « langue, communication et médias »



Espace adapté aux
devoirs
à **domicile**

La **prestation d'aide aux devoirs** implique de mettre en place un cadre calme et favorable à la réalisation des devoirs à domicile. Chaque enfant doit, par exemple, pouvoir s'installer à une table et s'asseoir sur une chaise adaptée à son âge. Veillez à ce qu'il puisse s'installer confortablement et se sentir à l'aise.





Il est également recommandé de constituer un petit **stock de fournitures scolaires** (crayons, gommes, papier, crayons de couleur, règles), au cas où l'enfant n'en aurait pas amenées.





Espace de **soins** et **sanitaires**

Les **moments consacrés aux soins** sont très importants pour le développement de l'enfant. Ce sont des instants pendant lesquels l'enfant a besoin de se sentir en sécurité et où il doit sentir que vous êtes disponible pour lui.* Le mobilier que vous allez mettre à sa disposition lui permettra de participer, de développer son autonomie et ses compétences. Une **table à langer** assez profonde par exemple, vous aidera à changer des enfants de grande taille et un **miroir** accroché au mur permettra à l'enfant de se contempler et de découvrir son corps.

* Emmi Pikler & Anna Tardos, *Miteinander vertraut werden*, Arbor Verlag Freiamt, p. 13.



Un **espace de rangement** pour les effets personnels des enfants leur permettra également de mieux s'organiser et d'avoir des repères.

Dans la mesure du possible, la table à langer ne sera pas installée dans l'espace de jeu afin de préserver l'intimité de l'enfant.

- Table à langer
- Matelas à langer
- Pot pour l'apprentissage de la propreté (sans dossier)
- Double lunette de WC avec réducteur
- Marchepied / escabeau pour enfants dans l'espace sanitaire afin qu'ils puissent se laver les mains de manière autonome
- Poubelle à couches



Espace
repas

Le repas est un des moments clé de la journée. L'aménagement que vous allez proposer contribue à rendre l'ambiance conviviale tout en soutenant l'autonomie et les compétences de l'enfant.





Les repas répondent à un **besoin physiologique** et jouent un rôle fondamental dans la **socialisation** de l'enfant. Sa relation avec la personne qui lui donne le repas influence la qualité de l'échange.

Nous vous conseillons de mettre à disposition des enfants du mobilier, de la vaisselle et des couverts adaptés à sa taille et à ses compétences.

- Chaise évolutive (type trip trap)
- Réhausseur
- Table basse et tabourets adaptés
- Vaisselle en porcelaine adaptée
- Bols en verre
- Couverts à la bonne taille (cuillère, fourchette, couteau plus petits)
- Verres cannelés de différentes tailles
- Petite cruche







Etant donné que le matériel de jeu et d'apprentissage influence les processus éducatifs des enfants, il est important de mettre à leur disposition du matériel diversifié, en bon état et adapté à leur âge.

- Avant de planifier vos achats de matériels, regardez **ce que vous avez déjà chez vous** ou allez dans le Centre Formida pour voir ce qui pourrait être mis à disposition des enfants (par exemple : des cartons, des bouchons, des morceaux de bois, des cônes, des bouteilles, etc.).





Jeu libre : Quelle que soit la thématique, le jeu libre demande de l'espace, une quantité de matériel suffisante, un accès libre au matériel et une présentation attrayante.

1. Construction

- Briques en bois
- Briques en liège
- Matériel pour animer, compléter le jeu : animaux, personnages, véhicules
- Dés (avec des points, des lettres, colorés...)
- Contenants vides : corbeilles, boîtes, sacs (pour le transport, le déplacement, pour les vider et les remplir...)
- Brouette, chariot

2. Sciences naturelles et techniques

- Table
- Microscope (en forme d'œuf)
- Projecteur (beamer)
- Des matériaux de tailles, poids, textures différentes qui permettront à l'enfant, au travers du jeu, de faire des distinctions : plus grand / plus petit, plus léger / plus lourd, plus doux / plus rugueux, etc.

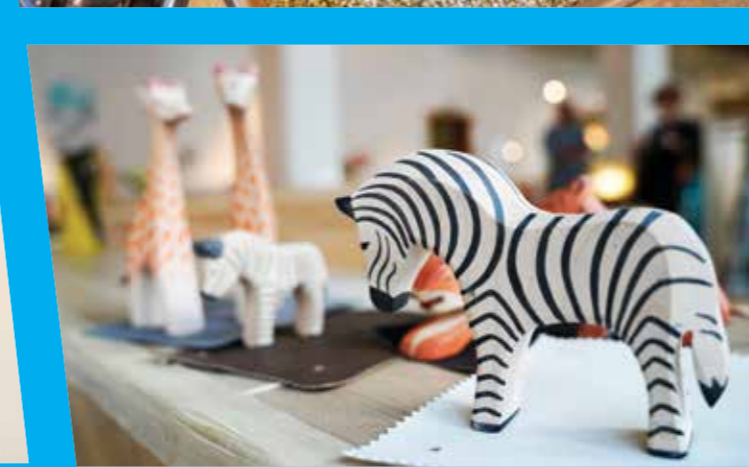




3. Jeu de rôle/mouvement – jeu d'imitation et mouvement

- Paniers de différentes tailles, différentes textures, caisses transparentes
- Table basse
- Poupées de couleurs et tailles différentes (diversité)
- Vêtements pour poupées (en nombre)
- Petites poupées en tissu (plus légères et faciles à manipuler par les jeunes enfants)
- Petites poussettes
- Lits pour poupée
- Dinette fabriquée dans des matériaux différents (bioplastique, bambou, émail, inox)
- Graines de pangra
- Petits palets en bois naturel ou coloré
- Anneaux en caoutchouc colorés (Activity rings)
- Grands véhicules en bois
- Petites voitures et petits personnages
- Brouette en bois, métal ou plastique
- Balles en tissu crochétées (Häkelbälle)
- Panier avec des jouets pour nourrissons ou très jeunes enfants (tissu, hochet, o-Ball, ...)
- Tour arc-en-ciel (Scheibenturm), petites figurines en bois
- Pierres à empiler (Stapelsteine)
- Matériel de construction composé de tabourets et planches en bois (Bausteinhocker)
- Podium en bois avec ou sans pentes d'accès
- Tabourets en bois (Hocker)
- Triangle Pikler (Pikler Dreieck)
- Pont en bois avec des barreaux (Bogenleiter)
- Miroirs





Dans l'espace de jeu des enfants, les auteurs vous conseillent de disposer des tapis anti-dérapants de couleur neutre (par exemple : beige, gris clair, bleu clair), ainsi que des étagères ou des armoires de couleur neutre et principalement ouvertes. L'idée étant de mettre en valeur le matériel proposé et de ne pas exposer l'enfant à trop de couleurs dans la pièce.

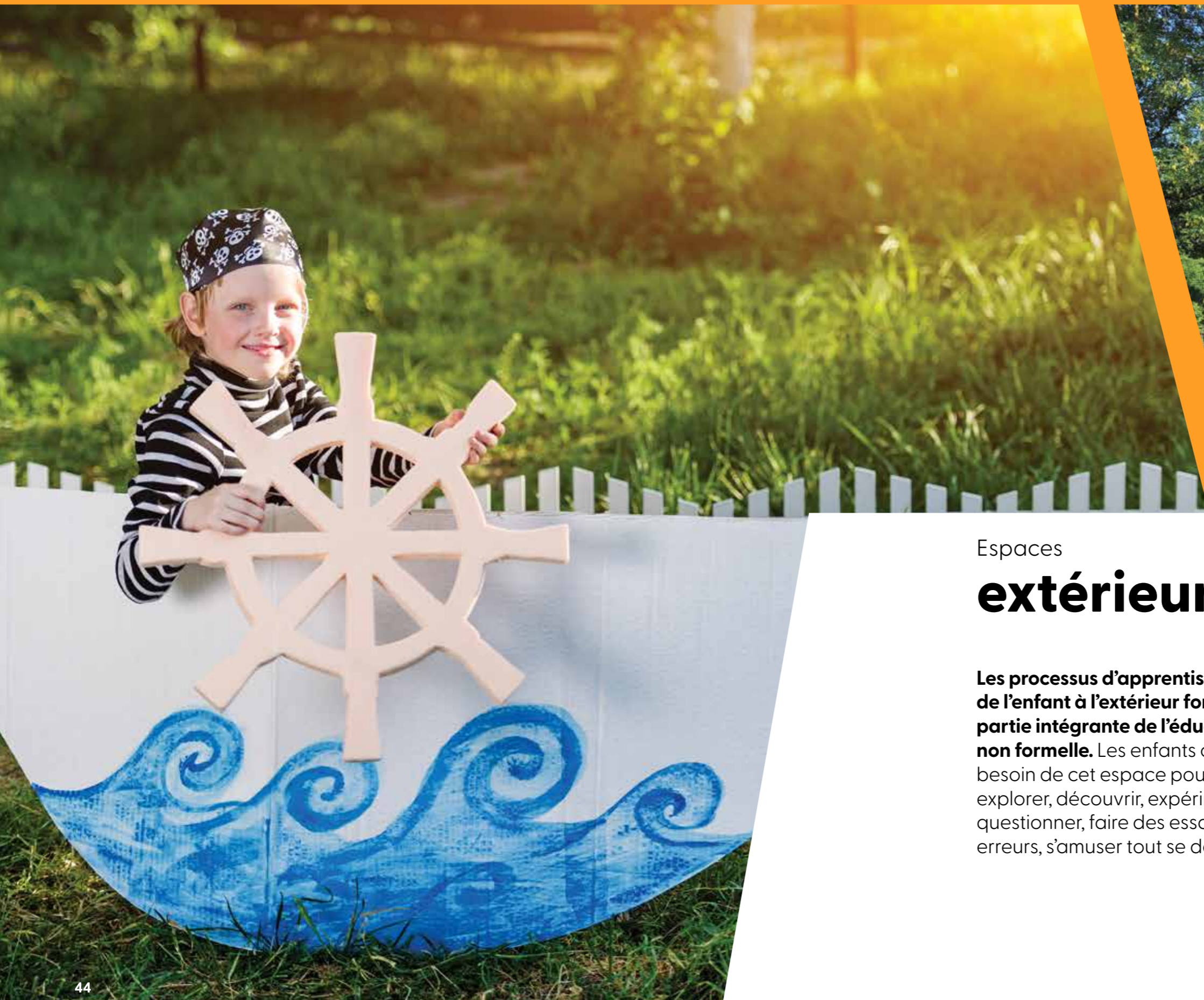
- Pour documenter le jeu libre et les activités des enfants, n'hésitez pas à faire des **photos**. A cet effet, vous pouvez acheter une petite imprimante photo.

Pour l'aménagement de votre espace d'accueil, vous allez devoir être attentif au choix de matériel qui devra être en harmonie ou en lien avec les **champs d'action du cadre de référence national de l'éducation non formelle**.

Vous allez ainsi proposer aux enfants différents domaines dans lesquels ils pourront faire des expériences et acquérir des compétences.

- Aménager un espace de vie en intégrant différents espaces fonctionnels permet aux enfants d'avoir une meilleure vue d'ensemble et de mieux s'orienter.





Espaces

extérieurs

Les processus d'apprentissage de l'enfant à l'extérieur font partie intégrante de l'éducation non formelle. Les enfants ont besoin de cet espace pour explorer, découvrir, expérimenter, questionner, faire des essais et des erreurs, s'amuser tout se défoulant.





Les espaces extérieurs tels que le **jardin**, la **cour**, la **terrasse**, le **balcon** agréés doivent faire l'objet d'une réflexion de votre part afin que vous puissiez déterminer comment y développer une offre pédagogique répondant aux intérêts et besoins des enfants.

Cette réflexion sera similaire à celle menée pour l'intérieur car les différents champs d'action doivent aussi pouvoir s'y dérouler.

Voici des exemples de **matériel adapté pour l'extérieur** :

- Bac à sable
- Différents ustensiles (en quantité suffisante) : seaux, pelles, râteliers, passeroies, ...
- Balles et ballons
- Brouettes
- Supports pour jeux d'eau
- Cabane, maisonnette en bois
- Jardinière et matériel de jardinage
- Petits véhicules et vélos

Et pour vous déplacer avec les enfants, les équipements suivants peuvent s'avérer nécessaires :

- Poussette
- Planche à roulettes ou marchepied pour poussette
- Siège auto / réhausseur pour voiture
- Landau pour les bébés





Espace de **travail administratif**

Comme vous avez le statut d'indépendant, vous devez effectuer des **tâches administratives en lien avec votre agrément**, votre statut d'indépendant, la gestion du chèque-service accueil (CSA), les formations en ligne ou la production de documents (projet d'établissement ou le rapport d'activité). Pour assurer ces tâches, vous avez besoin d'équipement vous permettant de travailler efficacement.

Un ordinateur ou une tablette digitale peuvent aussi s'avérer nécessaire pour suivre les formations en ligne, proposées dans le cadre de la formation continue.

- Ordinateur
- Imprimante avec fonction scanner
- Caméra et casque avec micro



Sécurisation

des espaces

Dans le cadre de l'activité d'assistance parentale vous accueillez des enfants à votre domicile et la sécurisation des lieux d'habitation est essentielle. Ce paragraphe reprend une liste de matériel que vous pouvez acheter pour que votre milieu d'accueil soit conforme aux règles de sécurité liées à l'obtention de l'agrément.

- Rambardes, barrières de sécurité pour les escaliers
- Trousse de premier secours, extincteur
- Rampes d'escalier à hauteur des enfants
- Tapis antidérapants
- Protections sur les angles saillants
- Cache-prises
- Plantes non toxiques et sans épines
- Fixation des armoires aux murs

Qui peut demander la subvention unique ?

La subvention unique d'un montant maximum de 3 000 euros versés par l'État pour participer à l'acquisition de matériel et d'équipement nécessaire à votre activité vous est accordée si vous remplissez les conditions suivantes :

**1. Vous bénéficiez de la reconnaissance
comme prestataire du chèque-service accueil**

**2. Vous n'avez pas encore bénéficié
de cette subvention unique**

Comment faire votre demande de subvention unique ?

- **Télécharger** le formulaire de Demande de subvention unique pour l'acquisition de mobilier et de matériel requis pour exercer l'activité d'assistance parentale et la liste pour déclarer vos dépenses sur le site **www.guichet.lu/ap**
- **Compléter** les deux documents, signer et dater le formulaire
- **Scanner** les deux documents et les factures pour les joindre à votre dossier

Veillez noter que les factures doivent être datées de moins de 12 mois à la date de réception par le ministre de la demande d'obtention de la subvention.

À qui envoyer votre demande ?

- Une fois complété, daté, signé et accompagné des pièces justificatives requises, le dossier pourra être envoyé par mail Service de l'éducation et de l'accueil du ministère de l'Éducation nationale, de l'Enfance et de la Jeunesse à l'adresse électronique **ap.sea@men.lu**
- Si votre dossier est complet, il sera approuvé et vous recevrez la subvention unique qui sera calculée sur la base du montant des factures que vous aurez transmises et ne pourra pas excéder 3 000 euros

Veillez noter que la subvention est sujette à restitution si vous cessez votre activité endéans un délai de trois ans à compter de la date de la décision d'octroi de la subvention.

Mise en garde

Les enfants aiment découvrir et explorer ce qui les entoure et l'environnement dans un cadre familial ne devrait pas nécessiter d'équipements comme par exemple des consoles de jeu ou un téléviseur. Dans le cadre de l'éducation non-formelle, une console de jeu ou une télévision ne sont pas indiqués. Les dépenses pour l'acquisition de tels équipements ne sont pas éligibles à la subvention unique.

Organiser vos achats

Vous avez la possibilité d'emprunter du matériel pédagogique au Spillzenter pour tester le matériel avec les enfants avant de l'acheter et pour varier votre offre en limitant les frais. Vous pouvez également y obtenir des informations sur l'utilisation du matériel ou du mobilier et aussi sur les fournisseurs potentiels et les prix.

Veillez à répartir le montant de la subvention unique et à varier les dépenses pour équiper ou aménager les différents espaces décrits dans ce guide. Gardez à l'esprit que certains équipements seront susceptibles d'être utilisés par votre famille et que cette prime est dédiée à votre activité professionnelle. Nous vous conseillons de maintenir un équilibre dans les dépenses envisagées. Les achats de seconde main sont possibles si vous pouvez fournir une facture et une preuve de règlement à votre nom.

En cas de doute, vous pouvez contacter le Service de l'éducation et de l'accueil du ministère de l'Éducation nationale, de l'Enfance et de la Jeunesse par mail à ap.sea@men.lu

À votre écoute

Des rencontres en ligne avec l'Agence Dageselteren seront organisées à partir de 2024 pour vous soutenir dans les réflexions quant à l'utilisation de la subvention unique pour l'acquisition de mobilier et de matériel pour l'aménagement de votre espace.

L'agent régional du Service national de la jeunesse (SNJ) qui accompagne votre activité d'assistant parental est aussi une ressource intéressante. Il connaît votre lieu d'accueil et pourra vous soutenir dans vos réflexions quant à l'achat de matériel pédagogique.

Tout le matériel récupéré auprès du service Formida (matériel de récupération adapté à l'âge de l'enfant) est proposé gratuitement par le service Formida basé à Esch/Alzette ou au Spillzenter.

Le centre de ressources Formida Echange est un lieu d'échange et de formation sur la créativité, l'esthétique et le développement durable. C'est un lieu où l'on trouve des idées, mais aussi des matériaux.

Le centre de ressources Incluso proposé par l'asbl APEMH – Handicap intellectuel Luxembourg, peut vous offrir un accompagnement personnalisé, des conseils et du soutien pour stimuler, encourager et soutenir l'inclusion.

Le Bibliobus, un service fourni par l'asbl Caritas Jeunes et Familles, propose des activités ludiques et adaptées à l'âge des jeunes enfants pour le développement de leurs compétences linguistiques et plurilingues.

Arcus-Focus propose des solutions sur mesure pour répondre aux besoins de formation, de soutien pédagogique ou d'accompagnement professionnel (coaching/supervision).

Remerciements

Nous remercions Madame Ana Luisa TORRES RODRIGUES SARAIVA de nous avoir donné l'autorisation de prendre des photos à son lieu d'exercice d'assistance parentale et de les utiliser dans cette publication.

Nous tenons également à remercier la Maison relais an de Wolleken à Dalheim, la Crèche Mäh Ma Muh à Aspelt, la Crèche Dikricher Däbbessen à Diekirch et la Crèche Kokopelli à Bettembourg pour les photos aux pages 43 à 45.

Merci également à arcus Spillzenter de nous avoir ouvert ses portes pour que nous puissions prendre des photos des différents matériels, jouets, mobiliers, équipements et aménagements.

Adresses utiles :

Agence Dageselteren

11, rue du Fort Bourbon,
L - 1249 Luxembourg
Tél.: (+352) 26 20 27 94-1
www.dageselteren.lu

arcus Spillzenter

11, rue du fort Bourbon, 1^{er} étage,
L - 1249 Luxembourg
Tél.: (+352) 28 37 46-1
E-Mail: spillzenter@arcus.lu

Centre Formida - arcus asbl

121, rue Jean-Pierre Bausch,
L - 4023 Esch-sur-Alzette
Tél. : (+352) 28 38 03 00
E-mail : formida@arcus.lu

<https://www.formida.lu/formida-echange>

Incluso

– Centre de ressources pédagogiques et formatives en matière d'inclusion

APEMH - Hébergement et Services a.s.b.l.
10, rue du Château,
L - 4976 Bettange-sur-Mess
Tél.: (+352) 26 37 49 75
E-mail : centre.de.ressources@apemh.lu

Bibliobus

Caritas Jeunes et Familles a.s.b.l.
11-13, rue Geespelt,
L - 3378 Livange
Tél.: (+352) 28 86 61
E-mail: bibliobus@cjf.lu
Site web : www.cjf.lu

Arcus-Focus

11, rue du Fort Bourbon,
L - 1249 Luxembourg
Tél.: (+352) 28 37 46-1
www.arcus.lu



Le Cadre de référence national sur l'éducation non formelle
des enfants et des jeunes

