



LE GOUVERNEMENT
DU GRAND-DUCHÉ DE LUXEMBOURG
Ministère de l'Éducation nationale,
de l'Enfance et de la Jeunesse

unicef 
fir all Kand

PROTECTION CONTRE LA
PAUVRETÉ DES ENFANTS
ÉGALITÉ DES CHANCES
POUR CHAQUE ENFANT



THÈME DE CETTE ÉDITION: LA PAUVRETÉ DES ENFANTS

Qu'apprends-tu dans cette édition?

- ➔ Qu'est-ce que la Convention relative aux droits de l'enfant ? Et la Garantie européenne pour l'enfance ?
- ➔ Qu'est-ce que la pauvreté des enfants ?
- ➔ La pauvreté des enfants existe-t-elle en Europe et au Luxembourg ?
- ➔ Que fait-on au Luxembourg pour lutter contre la pauvreté des enfants ?

LA CONVENTION RELATIVE AUX DROITS DE L'ENFANT

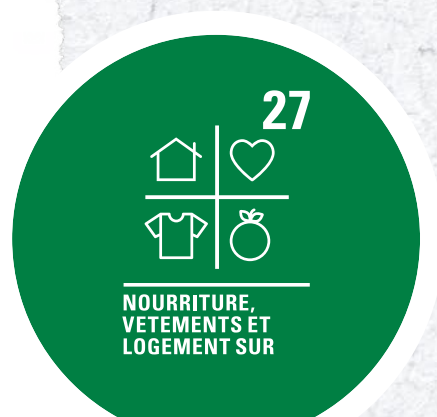
Chaque enfant a le droit d'aller à l'école, d'être aidé en cas de maladie et d'être protégé contre la violence. Tous les enfants doivent être traités de manière égale. Tout cela, et bien d'autres choses encore, se trouve dans la Convention relative aux droits de l'enfant. C'est un traité que presque tous les pays du monde (dont le Luxembourg) ont ratifié.

DROITS DE L'ENFANT

Malheureusement, il reste encore beaucoup à faire pour que les droits de l'enfant soient respectés et protégés par tous. Partout, il y a des enfants qui sont par exemple battus par leurs parents ou défavorisés en raison de la couleur de leur peau. Dans de nombreux pays pauvres du monde, le travail des enfants et la faim existent. Aller à l'école reste encore impossible pour de nombreux enfants et adolescents.



REPOS, JEU, CULTURE ET ARTS



12



RESPECT DE L'AVIS
DES ENFANTS

10 DROITS ESSENTIELS

6



VIE, SURVIE ET
DEVELOPPEMENT




DROITS DES ENFANTS EN
SITUATION DE HANDICAP



LIBRE PARTAGE DES IDÉES

3



INTERET
SUPERIEUR
DE L'ENFANT

SANTÉ, EAU, NOURRITURE,
ENVIRONNEMENT



MÊMES DROITS POUR TOUS

JE SUIS PAUVRE, SI...

Pas si facile de parler de pauvreté.

Quand une personne est-elle pauvre ?

À quoi le mesure-t-on ?

Celui qui possède moins que les autres est-il considéré pauvre ? Et tous ceux qui possèdent plus sont riches et heureux ?

Discutez-en en classe !

PAUVRETÉ ABSOLUE DES ENFANTS

La pauvreté absolue, c'est quand on n'a pas le minimum pour survivre : Pas assez de nourriture, pas d'eau potable, pas de logement, pas de vêtement ou pas de possibilité de consulter un médecin.

Dans de nombreux pays à faible revenu, les enfants souffrent de pauvreté absolue. Ils ne peuvent souvent pas aller à l'école.



QUE SIGNIFIE : PAYS À FAIBLE REVENU ?

Dans un pays à faible revenu, la plupart des gens sont pauvres. Parfois, ils n'ont pas assez à manger et souffrent de la faim. Les soins de santé sont souvent mauvais et de nombreux enfants n'ont pas la possibilité d'aller à l'école. De plus, un grand nombre d'adultes ne trouvent pas de travail ou gagnent très peu d'argent.



QUE SIGNIFIE : PAYS ÉMERGENTS ?

Entre les pays à faible revenu et les pays à haut revenu, donc les pays où les gens ont par exemple assez d'argent pour subvenir aux besoins de leur famille, il y a les pays émergents. Il s'agit de pays qui, grâce à leurs progrès techniques, se rapprochent des pays industrialisés. L'Inde, la Chine, le Brésil ou le Mexique en font par exemple partie. Dans ces pays, la plupart des gens ne sont pas considérés comme pauvres, mais il existe tout de même de grandes différences sociales entre les plus pauvres et les plus riches.

PAUVRETÉ RELATIVE DES ENFANTS

La situation en Europe, et donc au Luxembourg, est différente : la survie est assurée. Mais même dans les pays riches, de nombreuses personnes vivent dans la pauvreté. Ils possèdent beaucoup moins que d'autres personnes dans leur pays. C'est pourquoi on parle de pauvreté relative en Europe.

Relatif signifie : par rapport aux autres ou à l'ensemble de la société.

PAUVRETÉ RELATIVE DES ENFANTS

Coche les enfants dont tu penses qu'ils pourraient être pauvres.



Pourquoi penses-tu que ces enfants sont pauvres ?
Les autres enfants ne pourraient-ils pas être pauvres eux aussi ?

Conclusion : la pauvreté n'est pas toujours immédiatement visible. Tous ceux qui ont l'air pauvres ne le sont pas nécessairement. Et certaines personnes n'ont peut-être pas l'air pauvres, mais le sont. Tout le monde peut être pauvre ou le devenir.

Discutez ensemble en classe.





QUE SIGNIFIE : PAUVRETÉ CHEZ NOUS ?

La pauvreté, c'est quand une personne a peu d'argent. Mais la pauvreté peut aussi toucher d'autres domaines : L'éducation, la santé et le logement. Il existe également des conséquences sociales de la pauvreté : par exemple, le sentiment de ne pas être à égalité avec les autres ou de ne pas pouvoir réellement participer à la vie sociale.

MINI QUIZ : CELA EST-IL DE LA PAUVRETÉ POUR TOI ?

Coche la case « oui » ou « non »

	Oui	Non
Un garçon ne reçoit pas le dernier iPhone.		
Un camarade de classe ne peut pas participer à l'excursion de classe.		
Les chaussures d'un(e) ami(e) lui font mal et sont trouées.		
Les parents ne gagnent pas assez pour bien s'occuper de leurs deux enfants.		
Une fille porte les vêtements de ses frères et sœurs plus âgés.		
Un enfant ne peut pas participer aux cours d'équitation.		
Un garçon ne reçoit pas de repas corrects et sains le week-end.		
Une famille vit dans un appartement d'un grand immeuble.		
Une fille ne vient pas à la fête d'anniversaire, parce qu'elle ne peut pas offrir de cadeau.		

Discutez ensuite de vos résultats en classe.



ÉTUDE DE CAS EN EUROPE

Jeremias d'Allemagne ¹

Son père était dépressif, sa mère dépendante du jeu - à seulement 11 ans, Jeremias s'est présenté au service de protection de l'enfance et a lui-même demandé à être retiré de sa famille.

« Mes parents sont au chômage depuis toujours [...]. Je n'avais qu'une seule paire de chaussures - et des pieds qui sentaient le fromage - jusqu'à ce que je vienne à SOS Villages d'Enfants à l'âge de onze ans. En classe de communion, j'ai eu le coup de foudre pour une fille - et j'avais honte de mes pieds qui sentaient mauvais.

Je ramassais des bouteilles pour pouvoir m'acheter de nouvelles chaussures. Mais la pauvreté se manifeste aussi par le non-respect de l'intimité et une nourriture insuffisante ou de mauvaise qualité. Je n'avais pas d'endroit où me retirer, je devais partager une chambre avec mon frère - et je mangeais des frites . »

Jeremias a obtenu une place au foyer et dans un groupe de jeunes. Plus tard, il a pu obtenir son diplôme de fin d'études. Aujourd'hui, il étudie aux États-Unis.

¹ <https://www.sos-kinderdorf.de/portal/spenden/wie-wir-helfen/familie/kinderarmut-vernachlaessigung-gewalt/interview-jeremias-thiel>



QUE SIGNIFIE ÊTRE PAUVRE POUR UN ENFANT EN EUROPE ?

Les enfants issus de familles pauvres reçoivent souvent moins de choses saines à manger, voire pas assez, parce que leurs parents n'en ont pas les moyens.

Ils sont désavantagés à l'école, parce qu'ils n'ont ni matériel scolaire adéquat, ni tablette à la maison, ni d'espace chez eux, où ils peuvent faire leurs devoirs en toute tranquillité.

Ils ne peuvent pas non plus s'adonner à de nombreuses activités de loisirs, parce que cela coûte de l'argent, notamment aller à la piscine. Ou ils ne peuvent pas pratiquer des loisirs plus coûteux comme le tennis ou l'équitation. Certains n'osent peut-être même pas inviter des amis, parce qu'ils ont honte de leur domicile.

QUE SIGNIFIE : EXCLUSION SOCIALE ?

Celui qui exclut veut que certaines personnes ne fassent pas partie d'un groupe ou de la société. De ce fait, ces personnes exclues se sentent souvent dévalorisées ou seules.

Être pauvre signifie avant tout être exclu de beaucoup de choses et ne pas participer pleinement à la vie en société.





LA SITUATION AU LUXEMBOURG

Presque **1 ENFANT SUR 20** ne peut pas se permettre de porter des nouveaux vêtements (3,9%³) ou de payer les sorties scolaires (4,5%³).



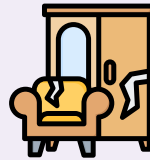
exemples

Au Luxembourg, 8,1 enfants sur 100 doivent se priver de quelque chose (« taux de privation », voir exemples à droite).

7,6%³ des enfants vivent dans un ménage qui ne peut pas s'offrir une semaine de vacances par an.



UN CINQUIÈME des enfants (20%³) vivent dans un ménage qui ne peut pas remplacer leurs meubles d'occasion.



24,0%² des enfants au Luxembourg sont menacés de pauvreté et d'exclusion sociale.

Le taux d'enfants (0 - 18 ans) menacés de pauvreté ou d'exclusion sociale est de 24,0%, soit plus que pour les autres groupes d'âge.

Par différentes mesures, l'État tente de stopper cette évolution en contribuant à une meilleure égalité des chances (voir page 18). Il y parvient en partie, mais il faut surveiller la situation et adapter les mesures.

² Eurostat, 2022: https://ec.europa.eu/eurostat/databrowser/view/ILC_PEPS01N_custom_6688116/default/table?lang=fr

³ LISER, 2021: https://www.liser.lu/lise/display_indic.cfm?id=650

ÉTUDE DE CAS EN EUROPE



Claude du Luxembourg

Claude sur comment la pauvreté pèse sur leur vie familiale :

« Quand il n'y a pas assez d'argent, tu as des problèmes. Cela te rend nerveux, tu n'es pas à l'aise. Tu te demandes comment faire pour mettre quelque chose sur la table, pour payer les factures. Cela crée de la disharmonie, de l'agressivité entre les parents et les enfants. Quand l'électricité va être coupée, c'est grave, tu te sens coupable envers tes enfants. »⁴

⁴ Quelle: ATD Quart Monde: Vivre en famille, c'est notre espoir

ACTIVITÉ : 15 € PAR JOUR QU'EST-CE QUE JE PEUX M'OFFRIR?

Tu disposes de 15 € par jour. Que peux-tu te permettre avec cela ?

! N'oublie pas qu'avec ces 15 €, tu dois te nourrir, acheter des vêtements, payer tes loisirs et aussi économiser de l'argent. Car qui sait si la vieille machine à laver de la maison tiendra encore longtemps ? Ton pull préféré a d'ailleurs déjà un trou sur la manche.

Qu'est-ce que tu choisis?
(Mets les articles choisis
sur le ticket de caisse)



- Steak, 1kg - 25 €
- Mélange riz-légumes
0,5kg - fortement réduit - 1,25 €
- 1 kg de pommes en promotion - 1,50 €
- Barres de céréales paquet de 6 - 3,75 €
- Repas et boissons au restaurant - 30 €
- Coca 2l - 2,20 €
- Eau du robinet - 0 €
-
- Abonnement fitness - 19,99 € par mois
- Course à pied au parc - 0 €
- Leçon d'équitation privée - 45 € par heure
- Emprunt d'un livre - 0 €
- Abonnement Netflix - 9 € par mois
- Aller au cinéma - 10,50 €
-
- T-shirt de seconde main - 6 €
- Nouveau pull - 35 €
- Kit de fil à coudre - 3,50 €
- Chaussures d'occasion - 12 €
- Achat de la vieille machine à
laver de ton voisin - 50 €
- Nouvel iPhone - 800 €

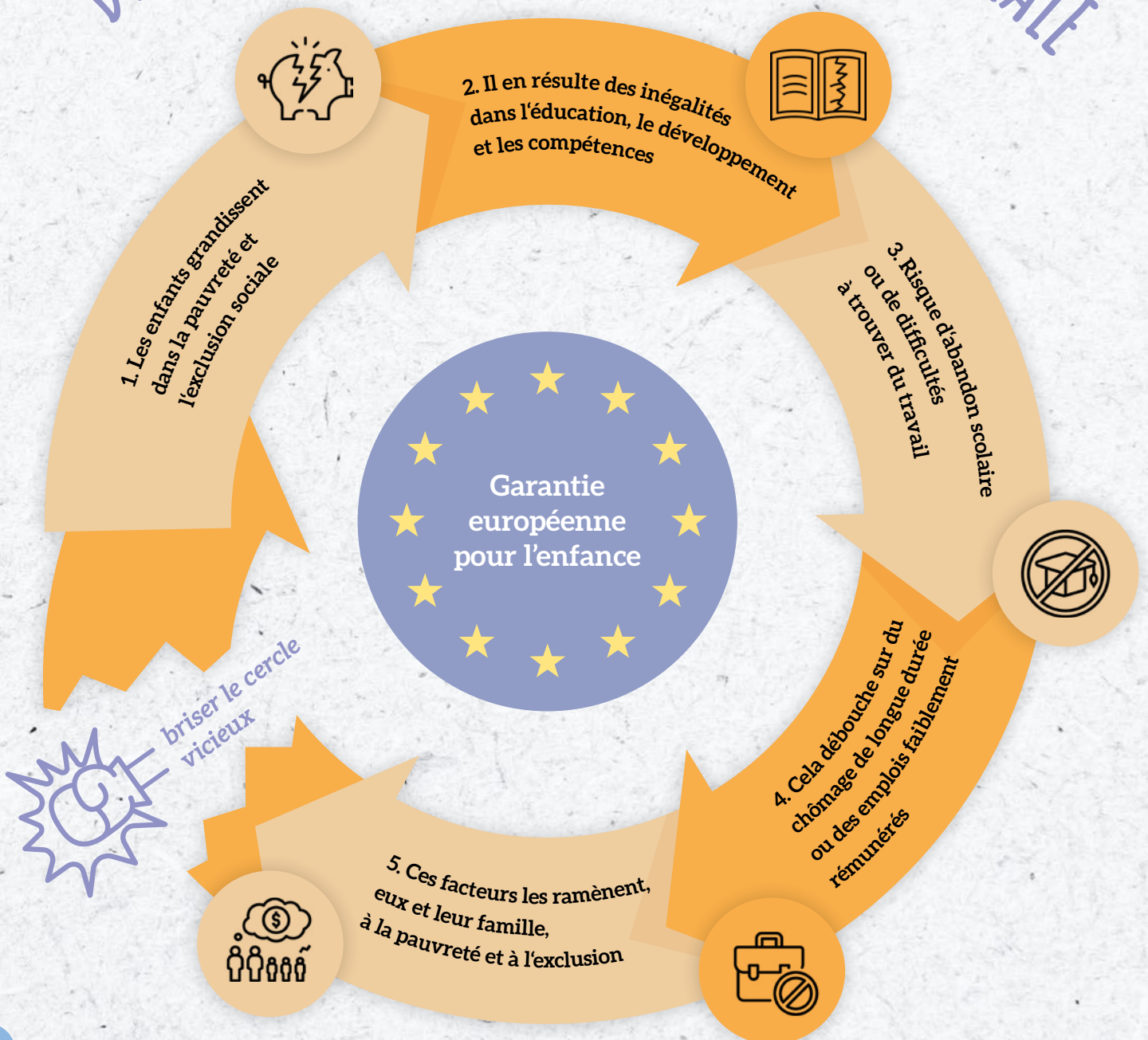


Combien dépenses-tu? Total: _____ €

Combien d'argent peux-tu économiser? Total: _____ €

UNE CHANCE POUR TOUS

BUT: BRISER LE CERCLE VICIEUX DE LA PAUVRETÉ ET DE L'EXCLUSION SOCIALE



GARANTIE EUROPÉENNE POUR L'ENFANCE : RÉDUCTION DE LA PAUVRETÉ DES ENFANTS

Comme nous l'avons vu précédemment, un enfant sur quatre en Europe est menacé de pauvreté et d'exclusion sociale. L'UE veut briser ce cercle vicieux intergénérationnel, afin que tous les enfants puissent mener une bonne vie. C'est là que la Garantie européenne pour l'enfance doit apporter son aide.

La Garantie pour l'enfance est une initiative de la Commission européenne visant à garantir que tous les enfants et jeunes de l'UE aient accès **gratuitement** à ces services-ci d'ici 2030 :



des soins de
santé



une éducation et
un accueil pour la
petite enfance



une
scolarisation



au moins 1 repas sain
par jour d'école

Tous les enfants devraient en outre avoir accès à:



un logement
adéquat



une alimentation
saine

Cette démarche vise à garantir la réalisation des droits de l'enfant en Europe. Il s'agit d'une contribution extrêmement importante à la protection des droits de l'enfant par la lutte contre la pauvreté des enfants et la promotion de l'égalité des chances.

Pour ce faire, chaque pays de l'UE doit présenter un plan d'action national à la Commission européenne.

QUE FAIT-ON AU LUXEMBOURG POUR LUTTER CONTRE LA PAUVRETÉ DES ENFANTS?

L'État contribue à une meilleure **égalité des chances** grâce aux initiatives suivantes :

- enseignement gratuit
- accueil gratuit des enfants à partir de 4 ans qui fréquentent l'école fondamentale dans les maisons relais ou autres structures pendant la période scolaire
- repas de midi gratuits et sains pour tous les enfants qui fréquentent l'école fondamentale, à partir de 4 ans, pendant le temps scolaire
- depuis septembre 2022, une grande partie des cours de musique (ainsi que les cours d'art de la parole et de danse) est proposée gratuitement dans les écoles de musique publiques. Les autres offres sont limitées à 100€ par année scolaire
- depuis la rentrée scolaire 2018-2019, les manuels scolaires des écoles secondaires sont également gratuits. C'est le cas depuis longtemps dans les écoles fondamentales
- depuis mars 2020, l'utilisation des transports publics est gratuite







ÉTUDE DE CAS EN EUROPE

Yves de la Belgique ⁵

Yves raconte :

« L'histoire de mon enfance et de mon adolescence est terrible : des parents alcooliques, toujours sans argent. Les souvenirs de cette époque se résument aux cafés et au fait que ma famille a été mise à la rue - littéralement : les huissiers sont venus, ont pris nos quelques meubles, ont tout mis sur le trottoir et nous ont tous laissés là. Il faut l'avoir vécu pour comprendre à quel point c'est humiliant. Mais la vie devait continuer. Nous sommes passés d'un appartement insalubre à un autre. Mon père est décédé et ma mère a dû être internée en hôpital psychiatrique. Mon frère et moi avons connu tout le „best-of“ des pauvres.

Et aujourd'hui encore, deux choses me marquent particulièrement : le froid - qu'est-ce qu'on a gelé ! - et le pire : le regard des autres. Ce regard fait que tu as honte.

Bizarrement, cela me donne de l'espoir de raconter mon histoire. Pour toutes ces personnes qui vivent aujourd'hui dans la pauvreté ou pire. En effet, j'ai réussi à me libérer de la pauvreté. Aujourd'hui, j'ai 55 ans, suis titulaire d'un diplôme d'enseignant, je travaille dans une école, je suis marié et j'ai une famille merveilleuse. J'ai réussi, oui, mais comment ou plutôt grâce à qui ? Eh bien, grâce à des rencontres et à des personnes qui nous ont aidés spontanément. »

⁵ <https://www.rtb.be/article/sara-de-paduwa-emue-par-un-temoignage-encourageant-sur-la-pauvrete-10389290>

ENSEMBLE CONTRE LA PAUVRETÉ DES ENFANTS



- Traite les autres avec respect et ne juge pas quelqu'un, parce qu'il/elle a moins d'argent que toi. N'oublie pas que personne ne peut choisir sa famille et que tout le monde pourrait être pauvre. N'exclue personne de ta classe ou de ton club de sport, parce qu'il/elle est pauvre. Heureusement, être gentil ne coûte rien !
- Lance des actions pour soutenir des organisations locales ou internationales dans la lutte contre la pauvreté. Que ce soit par une course aux dons avec ta classe ou par toi-même.
- Par ton achat, aide à briser le cercle vicieux de la pauvreté. Lorsque tu achètes du chocolat, veille à ce qu'il soit issu du commerce équitable. Des organisations comme Fairtrade, TransFair, GEPA ou Fair for Life s'engagent à ce que les ouvriers et ouvrières reçoivent des salaires équitables. Cela permet aux enfants de leurs familles d'aller à l'école au lieu de devoir travailler.

DEMANDER DE L'AIDE

Le « Kanner-Jugendtelefon » est un service de conseil pour tous les enfants et adolescents (gratuit et anonyme). Tu peux y adresser tes questions et soucis.

Tel.: (+352) 11 61 11 | www.kjt.lu



kanner
jugend
telefon



Des **Vêtements** pour enfants et adolescents :

- Vestiaires
- « Kleederstuff » dans les « épiceries sociales »
- Renseigne-toi auprès de ta commune ou paroisse

Rends-toi à la maison des jeunes de ton quartier. Tu peux y rencontrer des jeunes de ton âge, participer à des **activités sportives, des séminaires ou des ateliers de créativité**, ou encore trouver des **conseils**, si tu le souhaites.



Des colonies de vacances à coûts réduits, voire même gratuites, avec Young Caritas ou la Croix-Rouge luxembourgeoise.

Renseigne-toi avec ta famille auprès de la commune. De nombreuses communes proposent des **allocations et des aides familiales**.



SePAS

Si tu es plus âgé, tu peux aussi demander des **aides financières** au SePAS au lycée.

PLUS DE
MATÉRIEL SUR LES
DROITS DE L'ENFANT



DROITS DE L'ENFANT

Faire connaître

Faire valoir

Faire vivre



LE GOUVERNEMENT
DU GRAND-DUCHÉ DE LUXEMBOURG
Ministère de l'Éducation nationale,
de l'Enfance et de la Jeunesse

Editeurs

UNICEF Luxembourg a.s.b.l. (RCS: F553)

6, rue Adolphe Fischer
L-1520 Luxembourg
Tel.: +352 44 87 15
E-Mail: contact@unicef.lu
www.unicef.lu

Ministère de l'Éducation nationale, de l'Enfance et de la Jeunesse

Service des droits de l'enfant
33, Rives de Clausen
L-2165 Luxembourg
E-Mail: info.droitsdelenfant@men.lu
www.men.lu

Date de publication

11/2023

Rédaction

Service des droits de l'enfant
UNICEF Luxembourg

Mise en page

UNICEF Luxembourg

Photos

© UNICEF : Pazos (2), Chalasani (3), UN0442708
(3), Abdul (3), Zhanibekov (3), Kahn (4-5), Herwig (6),
UN0442698 (6), Markisz (6), Saman (6)
© pixabay: Lorri Lang (6), Jarmoluk (6)
© SOS-Kinderdorf.de (8-9)

ISBN 978-2-49673-311-2