

# LES PROJETS D'ÉTABLISSEMENT

Année scolaire 2025-2026



**Impressum**

**Editeur**

Centre de Coordination des Projets d'établissement (CCPÉ)  
eduPôle-Walferdange 28, route de Diekirch L-7220 Walferdange  
www.ccpe.lu

**Textes**

Groupes de pilotage des Projets d'établissement et  
Centre de Coordination des Projets d'établissement

**Photographies**

Groupes de pilotage des Projets d'établissement

**Layout et impression**

Push the Brand, Niederkorn

**Parution**

Novembre 2025

**Copyright**

© 2025 - Centre de Coordination des Projets d'établissement (CCPÉ)

**ISBN**

978-2-49673-383-9

# Sommaire

## Edition 2025-2026

Composition du CCPÉ .....	06
Mot du président du conseil d'administration du CCPÉ .....	07
Les établissements scolaires .....	09

## Projets terminés en 2024-2025

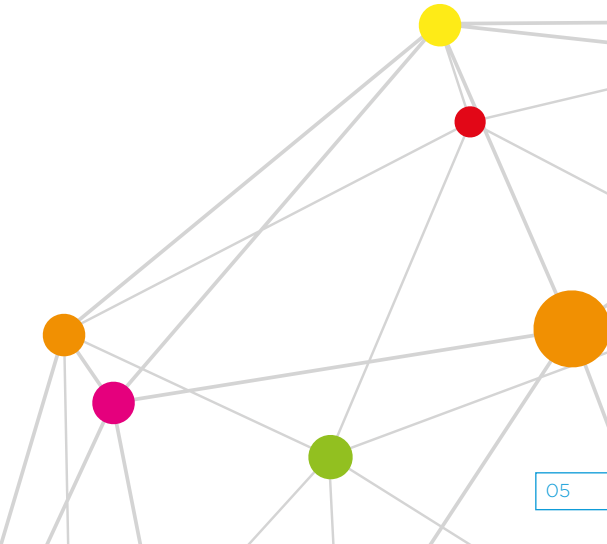
1) Atert-Lycée Redange .....	12
« Die Verzahnung von Hausaufgabenzeit und Nachhilfe im Atert-Lycée Réiden »	
2) École nationale de Santé du Luxembourg .....	14
« L'intégration pédagogique des techniques d'information dans la formation théorique et pratique des professions de santé (IPTIFOPS) »	
3) Lycée Aline Mayrisch Luxembourg .....	16
« Triple A : Apprentissage, Attention, Autonomie »	
4) Lycée Edward Steichen Clervaux .....	18
« Repenser l'évaluation au LESC : vers une pratique de l'évaluation formative (globale et holistique) au sein des différents ordres d'enseignement du LESC »	
5) Lënster Lycée International School .....	20
« Routes / Roots to the Future »	
6) Lycée du Nord .....	22
« Zesummen Traditioun an Innovatioun LieweN »	
7) Lycée Technique d'Ettelbruck .....	24
« Wuelbefannen »	

## Projets en préphase en 2025-2026

1) Bouneweger Lycée Luxembourg .....	28
« Lifeline »	
2) Lycée classique d'Echternach .....	30
« Wäerter, déi beweegen »	
3) Lycée Edward Steichen Clervaux .....	32
« L'IA en classe : usage pédagogique et responsable »	
4) Lycée Michel-Rodange Luxembourg .....	34
« AI4U »	
5) Lycée Technique d'Ettelbruck .....	36
« Schule (er)lebe »	
6) Lycée Technique de Lallange .....	38
« Zesummen engagéiert ! »	
7) SportlycéeLuxembourg .....	40
« Nachhaltiges, vernetztes und authentisches Lernen nach dem Konzept des "Deeper Learning" »	

## Projets en cours en 2025-2026

1) Atert-Lycée Redange .....	44
« ALLRAUS : Léierplaz Natur » (ancien titre « AllRaus - Outdoor School »)	
2) Lycée de Garçons de Luxembourg .....	46
« LGL a Beweegung » (ancien titre « Den LGL a Beweegung »)	
3) Lycée International School Michel Lucius .....	48
« REACH - Reaching new heights in education with resilient, engaged, autonomous, confident and hopeful learners »	
4) Lycée Robert-Schuman Luxembourg .....	50
« LRSL Media Matters »	
5) Nordstadt Lycée .....	52
« Deng Kultur, meng Kultur, eis Kultur »	
6) Deutsch-Luxemburgisches Schengen-Lyzeum .....	54
« Profilbereich - Mut tut gut » (ancien titre « Mut tut gut »)	
7) École internationale Gaston Thorn .....	56
« Leveling Up Learning: Game-Based Learning to enhance the development of the 8 key competences for lifelong learning » (ancien titre « Levelling Up Learning: Enhancing Student Motivation and Achievement Through Game-Based Learning »)	
8) École Internationale Mersch Anne Beffort .....	58
« H2O Vita est - Water is Life »	
9) Lycée Technique pour Professions Éducatives et Sociales .....	60
« Der Raum als dritter Erzieher:in – Wir gestalten (Frei-)Räume für Bedürfnisse, Themen und Orientierung, um berufliche und schulische Identität zu stiften » (ancien titre « Ganzheetlech förderung vum wuelbefannen am LTPES »)	
10) Maacher Lycée .....	62
« Digital Balance – Medienerzëiung an der Schoul » (ancien titre « Medienerzëiung duerch eng digital Schülerzeitung »)	
11) Athénée de Luxembourg .....	64
« AL.L live and learn all together »	
12) École de Commerce et de Gestion - School of Business and Management .....	66
« Move on up »	
13) École Internationale Mondorf-les-Bains .....	68
« TRAIL – TRansversal Active and Independent Learning »	
14) Lycée classique de Diekirch .....	70
« LCD Experience »	
15) Lycée de Garçons d'Esch-sur-Alzette .....	72
« LET'S GO SCIENCE »	
16) Lycée Guillaume Kroll .....	74
« Futur2 – Guillaume Goes Green »	
17) Lycée Josy Barthel Mamer .....	76
« Eis Schoul - Een Team »	
18) Lycée Mathias Adam .....	78
« Ready »	
19) Lycée Michel-Rodange Luxembourg .....	80
« Be CreActive - Make a change »	
20) Lycée Technique Agricole .....	82
« Let's Take Action – fir eng nohalteg Entwécklung »	



# COMPOSITION DU CCPÉ

## Membres du conseil d'administration du CCPÉ

Le conseil d'administration (CA) se compose de 3 représentants du ministre de l'Éducation nationale, de l'Enfance et de la Jeunesse, de 5 représentants des chambres professionnelles ainsi que de 4 représentants du collège des directeurs de l'enseignement secondaire.

Les travaux du CA sont préparés par un bureau composé de quatre membres du CA.

Les affaires courantes du CCPÉ sont exécutées par son gestionnaire, à savoir Mme Maida ALIBASIC.

### Actuellement, Le CA se compose comme suit :

#### Représentants du ministre

- Mme Annick HOFFMANN (à partir du 15 septembre 2025)
- M. Marc MICHELY, vice-président et membre du bureau
- M. Tom MULLER
- M. Romain NEHS (jusqu'au 15 septembre 2025)

#### Représentants du collège des directeurs (deux de l'ESC et deux de l'ESG)

- M. Joseph BRITZ (ESG)
- Mme Carole CHAINE (ESC)
- M. Frank EYSCHEN (ESC), membre du bureau
- M. Patrick STRAUS (ESG), président et membre du bureau

#### Un représentant de chacune des chambres professionnelles concernées notamment

- M. Robert BOHNERT, chambre des fonctionnaires et employés publics
- Mme Françoise DROULANS, chambre de commerce
- M. Carlo FRISING, chambre des salariés (jusqu'au 15 septembre 2025)
- M. Marc GROSS, chambre des métiers
- M. Guy REILAND, chambre d'agriculture, membre du bureau
- Mme Françoise SCHMIT, chambre des salariés (à partir du 15 septembre 2025)

Le bon fonctionnement du CCPÉ et notamment les travaux du CA sont placés sous la surveillance d'un **commissaire du Gouvernement**. Actuellement, cette fonction est occupée par Mme Elisabeth GIERES.



## MOT DU PRESIDENT DU CONSEIL D'ADMINISTRATION DU CCPÉ

Chères et chers partenaires, collègues et membres de la communauté éducative. C'est avec plaisir que je vous présente l'édition 2025-2026 de notre brochure annuelle du Centre de Coordination des Projets d'établissement (CCPÉ).

Chaque année, notre mission reste claire : soutenir l'innovation pédagogique et renforcer la qualité de l'enseignement au sein des lycées publics luxembourgeois. Le CCPÉ coordonne et accompagne cette année 27 projets d'établissement (Pé), dont sept en préphase, témoignant d'une dynamique toujours croissante. Ces initiatives impliquent plus de deux tiers des établissements d'enseignement secondaire publics, un signe fort de l'engagement collectif de notre réseau éducatif.

Au-delà des chiffres, cette mobilisation illustre une conviction profonde : chaque établissement scolaire mérite un environnement d'apprentissage qui valorise la créativité, l'autonomie et la collaboration, des leviers essentiels pour préparer les élèves aux défis d'un monde en transformation.

L'accompagnement du CCPÉ reste ancré dans trois axes principaux :

- **le développement des compétences en gestion de projet**, grâce à des formations ciblées et interactives ;
- **la mise à disposition d'outils de pilotage et de planification financière**, pour assurer des projets à la fois performants et durables ;
- **un suivi individualisé et des évaluations régulières**, permettant à chaque équipe d'ajuster ses actions et de capitaliser sur ses réussites.

Cette brochure met en lumière les Pé achevés en 2025, les nouveaux Pé en préparation et ceux qui poursuivent leur évolution. Chaque Pé illustré ici raconte une histoire de progrès, d'innovation, et de résilience collective, une véritable source d'inspiration pour l'ensemble de notre réseau éducatif.

Je vous invite à plonger dans ces pages et à découvrir comment les Pé façonnent, d'année en année, l'avenir de l'enseignement secondaire public.

Ensemble, continuons à construire un avenir éducatif à la hauteur de nos ambitions.

Bonne lecture !

**Patrick Straus**

Président du conseil d'administration du CCPÉ



École nationale  
de Santé

## LES ETABLISSEMENTS SCOLAIRES

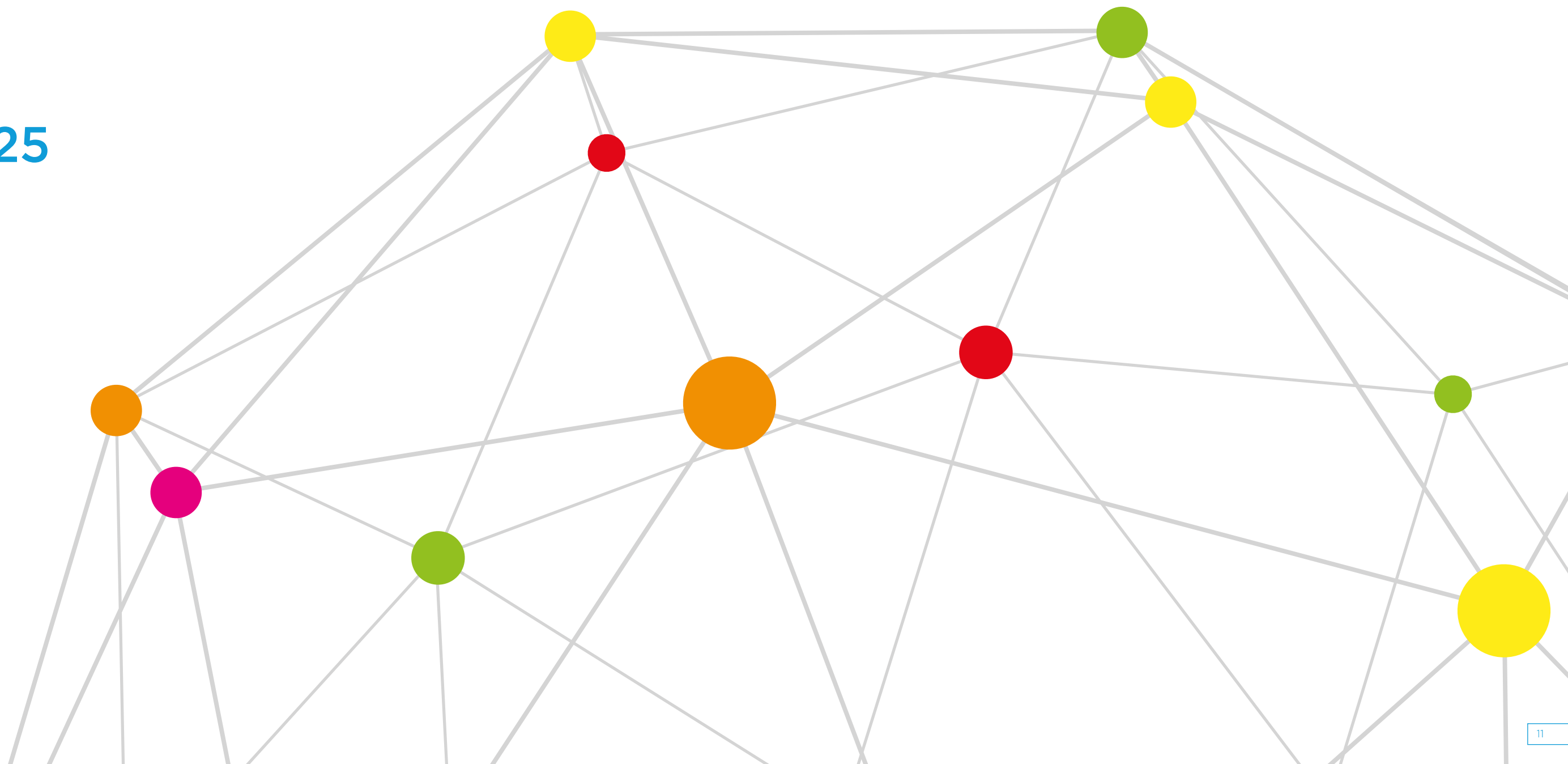
ayant terminés un Pé en 2024-2025 ou ayant un Pé en préphase / en cours de mise en œuvre en 2025-2026.

AL	Athénée de Luxembourg	<a href="http://www.al.lu">www.al.lu</a>	LGK	Lycée Guillaume Kroll	<a href="http://www.lgk.lu">www.lgk.lu</a>
ALR	Atert Lycée Redange	<a href="http://www.alr.lu">www.alr.lu</a>	LGL	Lycée de Garçons de Luxembourg	<a href="http://www.lgl.lu">www.lgl.lu</a>
BLL	Bouneweger Lycée Luxembourg	<a href="http://www.bll.lu">www.bll.lu</a>	LJBM	Lycée Josy Barthel Mamer	<a href="http://www.ljbm.lu">www.ljbm.lu</a>
ECG	École de Commerce et de Gestion - School of Business and Management	<a href="http://www.ecg.lu">www.ecg.lu</a>	LMA	Lycée Mathias Adam	<a href="http://www.lyma.lu">www.lyma.lu</a>
EIGT	École internationale Gaston Thorn	<a href="http://www.eigt.lu">www.eigt.lu</a>	LMRL	Lycée Michel-Rodange Luxembourg	<a href="http://www.lmrl.lu">www.lmrl.lu</a>
EIMAB	École Internationale Mersch Anne Beffort	<a href="http://www.eimab.lu">www.eimab.lu</a>	LN	Lycée du Nord	<a href="http://www.ln.lu">www.ln.lu</a>
EIMLB	École Internationale Mondorf-les-Bains	<a href="http://www.eimlb.lu">www.eimlb.lu</a>	LRSL	Lycée Robert-Schuman Luxembourg	<a href="http://www.lrsll.lu">www.lrsll.lu</a>
ENSA	École nationale de Santé du Luxembourg	<a href="http://www.ensa.lu">www.ensa.lu</a>	LTA	Lycée Technique Agricole	<a href="http://www.lta.lu">www.lta.lu</a>
ISML	Lycée International School Michel Lucius	<a href="http://www.lml.lu">www.lml.lu</a>	LTett	Lycée Technique d'Ettelbruck	<a href="http://www.ltett.lu">www.ltett.lu</a>
LAML	Lycée Aline Mayrisch Luxembourg	<a href="http://www.laml.lu">www.laml.lu</a>	LTL	Lycée Technique de Lallange	<a href="http://www.ltl.lu">www.ltl.lu</a>
LLIS	Lënster Lycée International School	<a href="http://www.lensterlycee.lu">www.lensterlycee.lu</a>	LTPES	Lycée Technique pour Professions Éducatives et Sociales	<a href="http://www.ltpes.lu">www.ltpes.lu</a>
LCD	Lycée Classique de Diekirch	<a href="http://www.lcd.lu">www.lcd.lu</a>	MLG	Maacher Lycée Grevenmacher	<a href="http://www.maacherlycee.lu">www.maacherlycee.lu</a>
LCE	Lycée classique d'Echternach	<a href="http://www.lce.lu">www.lce.lu</a>	NOSL	Nordstadt Lycée	<a href="http://www.nosl.lu">www.nosl.lu</a>
LESC	Lycée Edward Steichen Clervaux	<a href="http://www.lesc.lu">www.lesc.lu</a>	SLL	Sportlycée Luxembourg	<a href="http://www.sportlycee.lu">www.sportlycee.lu</a>
LGE	Lycée de Garçons d'Esch-sur-Alzette	<a href="http://www.lge.lu">www.lge.lu</a>	SLP	Deutsch-Luxemburgisches Schengen-Lyzeum	<a href="http://www.schengenlyzeum.eu">www.schengenlyzeum.eu</a>



Pé

terminés en 2024-2025





## Atert-Lycée Redange

« Die Verzahnung von  
Hausaufgabenzeit und  
Nachhilfe im Atert-Lycée  
Réiden »

### Période de mise en œuvre

2020/21 : préphase

2021/22 : 1<sup>re</sup> année

2022/23 : 2<sup>e</sup> année

2023/24 : 3<sup>e</sup> année

2024/25 : 4<sup>e</sup> année

### Groupe de pilotage

Adam Angie

Bissen Manuel  
(Chef de projet)

Büchler Myriam

Didier Chantal

Matgen Carole  
(membre de la direction  
de l'établissement)

Mersch Tom

Olinger Marc

Ruppert Luc

### Contact

1, rue du Lycée

L-8508 Redange

Tél.: (+352) 26 62 32-100

secretariat@alr.lu

www.alr.lu



## DESCRIPTIF

Unser zentrales Projektziel lautet: „Mit einer wirksamen Übungs- und Nachhilfepraxis erfolgreiches Lernen für alle Schüler fördern!“

Das Hauptziel jeder pädagogischen Bemühung im ALR besteht seit jeher darin, den Schülerinnen und Schülern (SuS) möglichst viel auf eine möglichst effiziente, intelligente und nachhaltige Art und Weise beizubringen. Das war auch das Ziel unseres mittlerweile abgeschlossenen Projekts.

## ACTIVITES / MESURES MISES EN PLACE

Um dem zentralen Projektziel gerecht zu werden, wurden während der "Préphase" zwei Aktionsfelder identifiziert, im Rahmen derer während der gesamten Projektphase gezielte Maßnahmen in der gymnasialen Unterstufe (7e/6e) durchgeführt werden:

## 1. Hausaufgabenzeit

**Übungsplan:** ein flexibilisierter Wochenplan, also ohne verbindlichen Wochenrhythmus, dafür aber mit einer festen Ausrichtung auf den nächsten Evaluationsmoment, den möglichst viele Schüler erfolgreich bewältigen sollen. Hierbei geht es selbstverständlich nicht um ein stupides „teaching to the test“, sondern um ein möglichst intelligentes Üben der in der Klasse erarbeiteten Lerninhalte

## 2. Nachhilfe

- **Peer-Coaching:** Ein Schüler hilft einem anderen - im Rahmen seiner Möglichkeiten - während 15-45 Minuten bei einem punktuellen Verständnisproblem, das ohne größeren Aufwand beseitigt werden kann
- **Thematische Lerninseln:** Mittels einer wirksamen Didaktik/Methodik soll versucht werden, die „ewigen Baustellen“ in den Haupt-fächern Deutsch, Französisch und Mathematik lernwirksamer anzugehen, damit sich diese möglichst nicht von 7ème-1ère ziehen. Die thematischen Lerninseln finden während der Übungsstunden während insgesamt 45 Minuten pro Woche statt. Die Dauer einer thematischen Lerninsel erstreckt sich in der Regel auf 3 Wochen.

## Im Laufe des 4. Projektjahres realisierte Vorhaben

- Konsolidierung der bewährten Projektelemente
- Überarbeitung des Konzepts der „thematischen Lerninseln“
- Ausarbeitung eines „Fascicule“ mit der Uni.lu (Dokumentation, Wirkungsevaluation, Gelingensbeispiele, Qualitätskontrolle ...)
- Ausgiebige Beratungen über eine integrale oder partielle Implementierung des Projekts nach Abschluss der Projektphase

## RESULTATS OBTENUS A LA FIN DU PROJET

Alle drei zentralen Bausteine des Projekts werden dauerhaft in den Schulalltag überführt:

- Der Übungsplan wird als verbindliches Instrument in den Klassenstufen 7e bis 4e eingeführt. Ab der 3e wird bewusst wieder auf das klassische Hausaufgabenmodell umgestellt, um die Eigenverantwortung der SuS zu stärken.
- Das Peer-Coaching wird fest in den Übungsstunden verankert. Es wird systematisch vorbereitet und durch klare Materialien unterstützt, sodass SuS eigenständig in die Rolle von Coach und Coachee schlüpfen können.
- Die thematischen Lerninseln werden nach ihrer Überarbeitung dauerhaft für 6eG und 6eC angeboten. Die Kombination aus Freiwilligkeit und klarer Verbindlichkeit innerhalb der Teilnahme sorgt für Akzeptanz und Wirksamkeit.
- Die im Projekt erarbeitete wissenschaftliche Reflexion (Fascicule, LUCET-Bericht) wird künftig durch interne Qualitätszirkel fortgeführt. Damit bleibt die kritische Evaluation Teil der Schulkultur.
- Zudem wird die Integration von KI-gestützten Tools (z.B. Chatbot zur Erstellung von Übungsplänen, Chatbots als Feedbackgeber für SuS ...) künftig in den Standardbetrieb überführt, sodass Lehrkräfte und SuS dauerhaft pra-xisnah unterstützt werden.

Damit sind die Kernelemente des Projekts nicht nur dokumentiert und evaluiert, sondern auch so verankert, dass sie unabhängig von CCPÉ-Ressourcen fortgeführt werden können.





École nationale  
de Santé du  
Luxembourg

« L'intégration  
pédagogique des  
techniques d'information  
dans la formation  
théorique et pratique  
des professions de santé  
(IPTIFOPS) »

Période de mise en œuvre

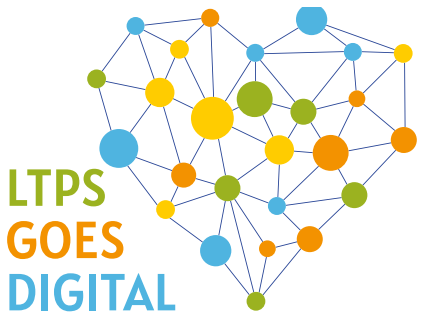
- 2020/21 : préphase
- 2021/22 : 1<sup>re</sup> année
- 2022/23 : 2<sup>e</sup> année
- 2023/24 : 3<sup>e</sup> année
- 2024/25 : 4<sup>e</sup> année

Groupe de pilotage

- Collé Anne  
(cheffe de projet)
- Dechmann Marcia
- Kanz Robert  
(directeur adjoint  
de l'établissement scolaire)
- Molitor Caroline
- Schmitt Michel
- Wagener Claude

Contact

- 2, place Thomas Edison
- L-1483 Strassen
- Tél.: (+352) 263241-1
- proet@ensa.lu
- www.ensa.lu



DESCRIPTIF

Le développement de la digitalisation soutenu par le Ministère de l'Éducation nationale, de l'Enfance et de la Jeunesse offre une nouvelle stratégie de parcours dans l'enseignement et lance, certes, un défi à la communauté scolaire. Mais surtout, cette stratégie offre des belles chances, en particulier pour l'ENSA, qui offre la section des sciences de la santé et la formation des soignants au Luxembourg.

Les avancées technologiques telles que la réalité virtuelle, le « **Video Learning** » ou le « **Virtual Caring** » rapprochent l'enseignement de la réalité professionnelle de la santé.

Le Pé avait donc comme mission d'identifier et d'intégrer les nouvelles méthodes d'apprentissage et d'enseignement les plus cohérentes pour garantir un apprentissage plus ludique, innovatif et encore plus proche de la réalité du terrain.

OBJECTIFS / RESULTATS ESCOMPTES

1. Les nouvelles approches d'apprentissage, d'enseignement et d'évaluation adaptées à l'évolution digitale et qui apportent une valeur ajoutée pédagogique sont identifiées et évaluées.
2. La gestion et présentation des contenus sont adaptées aux méthodes d'apprentissage et d'enseignement en exploitant les avantages des nouvelles technologies.
3. L'avancement du projet concernant les méthodes et les contenus choisis sont documentés et promus annuellement à la communauté scolaire.
4. Les besoins techniques, logistiques et en formation continue pour l'année scolaire à venir sont recensés en temps utiles et transmis à la direction.



ACTIVITES REALISEES EN 2024-2025 ET  
TRANSFEREES AU SEIN DE L'ETABLISSEMENT  
SCOLAIRE

Au cours de l'année scolaire 2024-2025, les outils **AD Instruments®** et **Ubisim® (simulation en réalité virtuelle)** ont été **intégrés de manière effective et systématique** dans tous les cycles et centres de formation de l'ENSA. Ces technologies font désormais partie intégrante du curriculum, tant dans les cours théoriques que pratiques.

L'équipe enseignante a bénéficié de plusieurs séances de formation et d'accompagnement afin d'assurer une utilisation cohérente et pédagogique de ces outils numériques. L'accent a été mis sur la création d'environnements d'apprentissage immersifs, permettant aux élèves de développer leurs compétences professionnelles dans des situations proches de la réalité du terrain.

Au total, **plus de 630 simulations en réalité virtuelle** ont été réalisées pendant l'année scolaire, couvrant un large éventail de situations cliniques et de contextes de soins. Cette utilisation intensive a permis de renforcer l'apprentissage expérientiel et de stimuler la motivation des élèves.

Grâce à cette démarche, la **réalité virtuelle est désormais solidement et durablement implantée au sein de l'ENSA**, constituant une composante essentielle de la formation des professions de santé.

Pour l'avenir, l'ENSA souhaite poursuivre cette dynamique en **développant de nouveaux scénarios de simulation**, en **créant des vidéos immersives à 360°**, et en **renforçant la collaboration avec le terrain professionnel** afin de concrétiser davantage l'intégration du numérique dans la pratique quotidienne. Ces orientations marquent la continuité et la durabilité du projet au-delà du cadre du **Pé**.





Lycée Aline Mayrisch  
Luxembourg

« Triple A : Apprentissage,  
Attention, Autonomie »

Période de mise en œuvre

- 2019/20 : préphase
- 2020/21 : 2° préphase
- 2022/23 : 1<sup>re</sup> année
- 2023/24 : 2° année
- 2024/25 : 3<sup>e</sup> année

Groupe de pilotage

- Backes Michèle
- Dostert Mike  
(chef de projet et représentant  
de la direction)
- Hoffmann Jessica
- Kraemer Muriel
- Lutgen Lauriane
- Paquet Jil
- Reuter Felix
- Wagener Martine  
(cheffe de projet et représentante  
de la direction)

Contact

- 38, boulevard Pierre Dupong
- L-1430 Luxembourg
- Tél.: (+352) 26 04 32 11
- pe@elaml.lu
- www.laml.lu



DESCRIPTIF

Les trois axes de travail du Pé sont les suivants :

- Implication des **neurosciences** pour faire prendre conscience aux élèves et aux enseignant(e)s comment fonctionne le cerveau afin de l'utiliser à bon escient en vue d'un apprentissage efficace et durable
- Définition des **points forts par année d'études** et par branche en se basant sur les découvertes actuelles en neurosciences permettant un apprentissage plus actif des élèves
- Elaboration de **pratiques d'évaluation** impliquant davantage les élèves et pouvant compléter, voire remplacer partiellement l'évaluation sommative



OBJECTIFS / RESULTATS ESCOMPTES

- **Prise de conscience des enseignants** : les enseignants se rendent compte de l'importance des avancées en neurosciences cognitives et de la nécessité d'en tenir compte dans leurs pratiques d'enseignement.
- **Prise de conscience des élèves** : les élèves comprennent mieux la manière dont fonctionne et se développe leur cerveau lors de l'adolescence. Ils savent appliquer les pratiques d'apprentissage et de mémorisation en accord avec les découvertes en neurosciences cognitives. Ils deviennent auteurs de leur apprentissage. Les enseignants mettent à disposition des élèves un éventail de méthodes d'apprentissage et de mémorisation permettant un apprentissage durable, favorisant leur autonomie.
- **Adaptation des pratiques**
  - › les enseignants adaptent leur scénario pédagogique pour que les élèves puissent pleinement profiter des nouvelles méthodes acquises;
  - › les enseignants adaptent leurs pratiques d'évaluation afin d'assurer le suivi de l'acquisition progressive de compétences par les élèves.

ACTIVITES / MESURES MISES EN PLACE

- Visite d'une école à Mayence qui organise son enseignement avec des plages journalières de travail en autonomie
- Formation de l'équipe Pe et des enseignant(e)s intéressé(e)s. dans les domaines suivants:
  - › Pédagogie du projet – méthode EDUscrum
  - › Speedlearning – selon Sven Frank
  - › Léiercoach – accompagnement des élèves dans leur apprentissage
- Organisation d'un weekend pédagogique avec un moment de formation ainsi qu'un moment de mise en oeuvre ou chaque groupe disciplinaire était invité à définir un projet à mettre en oeuvre au courant de l'année scolaire 2024-25

- Mise en place d'un concept et recherche d'une équipe d'enseignant(e)s pour les classes projets
- Élaboration d'un Dossier Train your Brain pour les élèves de 7<sup>e</sup>
- Mise en place d'un concept pour le Léiercoaching pour toutes les classes de 7<sup>e</sup>C
- Évaluation externe (LUCET) des méthodes mises en œuvre dans les classes projets et rédaction d'un rapport avec des recommandations à l'attention de l'équipe pédagogique du lycée.

ACTIVITÉS/MESURES TRANSFÉRÉES

**Léiercoaching** pour les classes de 7<sup>e</sup>C: une équipe de co-régence, constituée de 3 enseignant(e)s, dont chacun(ne) responsable pour un tiers des élèves de classe, encadre les élèves. Pendant la leçon hebdomadaire de Tutorat, un(une) enseignant(e) travaille avec la classe (-> Dossier Train your Brain) pendant que les deux autres coachent leurs élèves dans des entretiens individuels de 5 à 10 min. Un modèle light du Léiercoaching est mis en œuvre dans les classes ESG.





Lycée Edward Steichen Clervaux  
« Repenser l'évaluation au LESC : vers une pratique de l'évaluation formative (globale et holistique) au sein des différents ordres d'enseignement du LESC »

Période de mise en œuvre  
2021/22 : Préphase  
2022/23 : 1<sup>re</sup> année  
2023/24 : 2<sup>e</sup> année  
2024/25 : 3<sup>e</sup> année

Groupe de pilotage  
Bertholdt Alexander  
Broers Maurice  
(chef de projet)  
Mettendorff Myriam  
Pires David  
Schiltges Bob

Contact  
1, rue Edward Steichen  
L-9707 Clervaux  
Tél.: (+352) 20 60 071  
info@lesc.lu  
www.lesc.lu



DESSCRIPTIF

Le LESC a ouvert ses portes en 2018 et est donc un lycée tout jeune en pleine expansion, aussi bien en ce qui concerne le nombre croissant d'élèves et d'enseignants, qu'en ce qui concerne l'offre scolaire toujours plus diversifiée. Le LESC est le seul lycée au nord du pays à offrir à la fois des classes du système national traditionnel et des classes européennes. Actuellement, le LESC propose toutes les classes de l'enseignement secondaire et général, des classes d'accueil et les classes de la voie de préparation. Dans l'enseignement international, le LESC/ EIES a une offre complète dans trois sections linguistiques au primaire et au secondaire.

Le personnel enseignant du LESC est le reflet de cette offre très diversifiée et comporte aussi bien des enseignants nationaux que des enseignants recrutés sur le marché européen et international. Tous ces enseignants ont ramené un bagage pédagogique riche et varié en ce qui concerne leurs pratiques et cultures d'évaluation.

Le Pé ambitionnait à faire évoluer les enseignants de tous les systèmes et de toutes les disciplines vers une vision commune et une pratique plus conséquente de l'évaluation formative (globale et holistique).



OBJECTIFS / RESULTATS ESCOMPTES

Au cours des deux premières années du Pé, des approches diverses ont été explorées afin de déterminer lesquelles conviennent le mieux à la situation du lycée.

- 1. Constitution d'une boîte à outils pédagogiques à destination des enseignants**  
  
Au cours du Pé, des voies de développement en matière de pratiques formatives ont été explorées à l'occasion de 4 journées pédagogiques. Les outils développés collaborativement ont été regroupés et sont disponibles dans une boîte à outils interne.
- 2. Mise en place d'entretiens formatifs entre élèves des classes inférieures, parents et le régent/coach**

Au cours des deux premières années du Pé, le concept d'un entretien formatif centré sur les élèves a été élaboré dans une démarche coopérative. Dans ces entretiens, les élèves guidés et soutenus par leur coach font eux-mêmes l'analyse de leurs progrès, de leurs succès et de leurs défis en fonction de leurs intérêts et des orientations qu'ils développent au fur et à mesure. Ces entretiens concrétisent auprès des élèves et des parents l'approche formative de l'évaluation au LESC et contribuent à donner du sens aux apprentissages des élèves.

Pour les classes de 7e / S1 et 6e / S2 l'instrument a trouvé sa place dans le coaching des élèves. Une boîte à outils dédiée est disponible, une offre de formation des nouveaux coaches et un accompagnement des initiatives du dispositif sont en place.

Lors de la dernière phase du développement de l'entretien formatif, le concept a été élargi aux 5eG. Cette classe étant un moment clé dans l'orientation des élèves de l'enseignement secondaire général, l'accent a été mis sur la collaboration des différents acteurs (coachs, régents et collaborateurs de la cellule d'orientation) qui assument une responsabilité collective pour amener les élèves à prendre, à exprimer et à concrétiser leurs choix d'orientation.

À travers un processus itératif une démarche et des outils ont été peaufinés et sont désormais ancrés dans les structures et le calendrier du lycée.



Lënster Lycée  
International  
School  
« Routes / Roots to the  
Future »

Période de mise en œuvre  
2021/22 : préphase  
2022/23 : 1<sup>re</sup> année  
2023/24 : 2<sup>e</sup> année  
2024/25 : 3<sup>e</sup> année

Groupe de pilotage  
Baxter Melina  
Flanderin Jones Hannah  
Kelly Nikki  
(cheffe de projet)  
Martens Ine  
Nober Tom  
(directeur de l'établissement  
scolaire concerné)  
Weichselgartner Viktoria  
Zimer Marc

Contact  
2, rue Victor Ferrant  
L-6122 Junglinster  
Tél.: (+352) 27 69 63-1  
projectroutestothefuture@365.  
education.lu  
www.llis.lu



DESCRIPTIF

LLIS has grown so much over the last few years with the addition of an International Kindergarten, Primary and Secondary school. We are unique. We offer a number of different education systems and qualifications, in different languages, in a culturally diverse country in the heart of Europe. Routes / Roots to the Future is a harmonisation project with the aim of bringing together our whole school, and wider community under the banner of creating a school wide 'Mission, Vision and Values'.

OBJECTIFS / RESULTATS ESCOMPTES

Our objective is to work collaboratively to create mission, vision and values statements that define: Who we are, where we are going, and what we stand for. We feel that our project can harmonise the different sectors within our school, which will enable us to move forward together to facilitate the development of 21st Century Skills for all of our students.



ACTIVITES / MESURES MISES EN PLACE / TRANSFEREES AU SEIN DE L'ETBLISSEMENT

In our prephase, in collaboration with all stakeholders, we created 3 pillars as a foundation to build our school mission vision and values. These are Care, Create and Connect. We launched our mission, "We care, create and connect on our lifelong learning journey" with a school festival in late September 2022. In October 2022, in cooperation with IFEN, we used our pedagogical day to give staff the opportunity to reflect on the terms, and consider the practical ways that the mission statement will become an integral part of daily school life, influencing our thinking, actions and decision-making across the whole school. We spent the remainder of our 1st year analysing the data collected during our pedagogical day, and summarising these into school value statements.

In our 2nd Year, 2023 – 2024, we created clear values statements and hosted the pedagogical day again in association with IFEN and SCRIPT. We invited external and internal partners to guide our teachers to the correct resources and knowledge needed to implement the school mission and values into daily practice. Each department in the school created concrete actions to work on.

In the final phase, 2024 - 2025, we consolidated the project by ensuring that our values were visible and actionable across all areas of school life — including teaching and learning, documentation, whole-school initiatives, and community activities. We also embedded reflection into professional practice. A reflective form, grounded in our values, was developed to help teachers evaluate their own practice and identify next steps. Our mission and values are now deeply woven into the culture of our school:

- They are present in our documentation, policies, website, and guiding frameworks.
- They underpin our feedback culture and have inspired the development of peer partnerships for professional growth.
- They inform our strategic direction, with an emphasis on cultivating soft skills, creativity, entrepreneurial thinking, and innovation across the curriculum.

The Legacy

The enduring legacy of our project is the creation of a whole-school culture where our values are lived every day. They provide a unifying direction across our diverse international community, ensure coherence for future initiatives, and inspire both students and staff to continue their lifelong learning journeys.





## Lycée du Nord

« Zesummen Traditioun  
an Innovatioun LieweN »

### Période de mise en œuvre

2021/22 : Préphase

2022/23 : 1<sup>re</sup> année

2023/24 : 2<sup>e</sup> année

2024/25 : 3<sup>e</sup> année

### Groupe de pilotage

De Bondt Katrien  
(cheffe de projet)

Kaufmann Marc  
(directeur adjoint  
de l'établissement scolaire)

Küpper Luisa

Nguyen Ha

Roemer Simone

Weber Diane

### Contact

19, rue Général Patton

L-9551 Wiltz

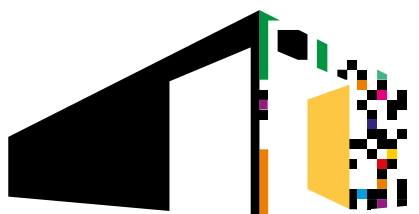
Tél.: (+352) 95 93 20-232

secretariat-direction@ln.lu

www.ln.lu



LYCEE du NORD



Traditioun & Innovatioun



### DESSCRIPTIF

L'objectif a été de ne pas miser uniquement sur le créativité et l'innovation, mais de s'appuyer également sur les traditions du Lycée du Nord, c'est-à-dire qu'il fallait aussi tenir compte des activités et projets existants qui ont du être mis à jour. Concrètement, le Pé s'était fixé comme objectif global de lancer des projets pour stimuler l'innovation des enseignants et

élèves, surtout dans les domaines culturelles et digitaux, et de mettre à jour les projets existants afin de les relancer.

Le Pé du LN intitulé « Zesummen Traditioun an Innovatioun LieweN » possédait trois champs d'action :

- La digitalisation
- L'accès aux activités culturelles
- La relance des projets traditionnels

### OBJECTIFS / RESULTATS ESCOMPTES

- La relance des activités para- et extrascolaires
- L'approfondissement de la digitalisation
- L'intensification des échanges entre enseignants
- L'élargissement des activités culturelles
- La coopération avec des partenaires culturels externes

### ACTIVITES / MESURES MISES EN PLACE

- Mise en place d'une plateforme digitale interne
- Intensification de la présence sur les réseaux sociaux (Instagram, Facebook)
- Formation des élèves comme « passeurs de mémoire » dans le cadre du travail de mémoire
- Restructuration et mise à jour du « Chrëschtmaart »
- Organisation des cycles de conférence au LN
- Activités sportives pour les enseignants « LN Fit »
- Installation d'un écran d'information dans la salle des professeurs pour les enseignants
- Installation des écrans d'information pour les élèves
- Revalorisation de la bibliothèque scolaire
- Poursuite, approfondissement et réalisation de toutes les activités des années précédentes
- Création d'un groupe de théâtre au LN
- Élaboration d'un concept pour établir un « openspace »
- Élaboration d'un concept pour établir un bureau pour organiser les évènements et garantir la continuité des projets lancés du Pé, « LN-Event »

### MESURES TRANSFEREES DANS LE FONCTIONNEMENT STANDARD DE L'ETABLISSEMENT SCOLAIRE :

Mise en place du bureau « LN Event Desk » avec les anciens membres du Pé qui permet de garantir la continuité de toutes les activités décrites ci-dessus.







DESCRITIF ET OBJECTIFS

Das laufende Pé im Lycée Technique d'Ettelbruck hatte zum Ziel, das Wohlbefinden innerhalb der Schulgemeinschaft zu steigern. Es geht einerseits darum, auf die veränderten Bedürfnisse von Schüler:innen und Eltern einzugehen, aber auch die Lehrer:innen und das gesamte Personal an ihrem Arbeitsplatz zu unterstützen. Denn sowohl für Schüler: innen und Personal gilt: nur wer sich wohlfühlt, kann sich optimal entfalten und entwickeln. Erhofftes Resultat dieses Pé ist es vor allem die Folgen der Pandemie in Bezug auf das Wohlbefinden bei der Schülerschaft zu mildern. Aber auch das Personal steht im Fokus!

ACTIVITES / MESURES MISES EN PLACE

Im Laufe des dritten Jahres konnten verschiedene Aktivitäten durchgeführt und verankert werden:

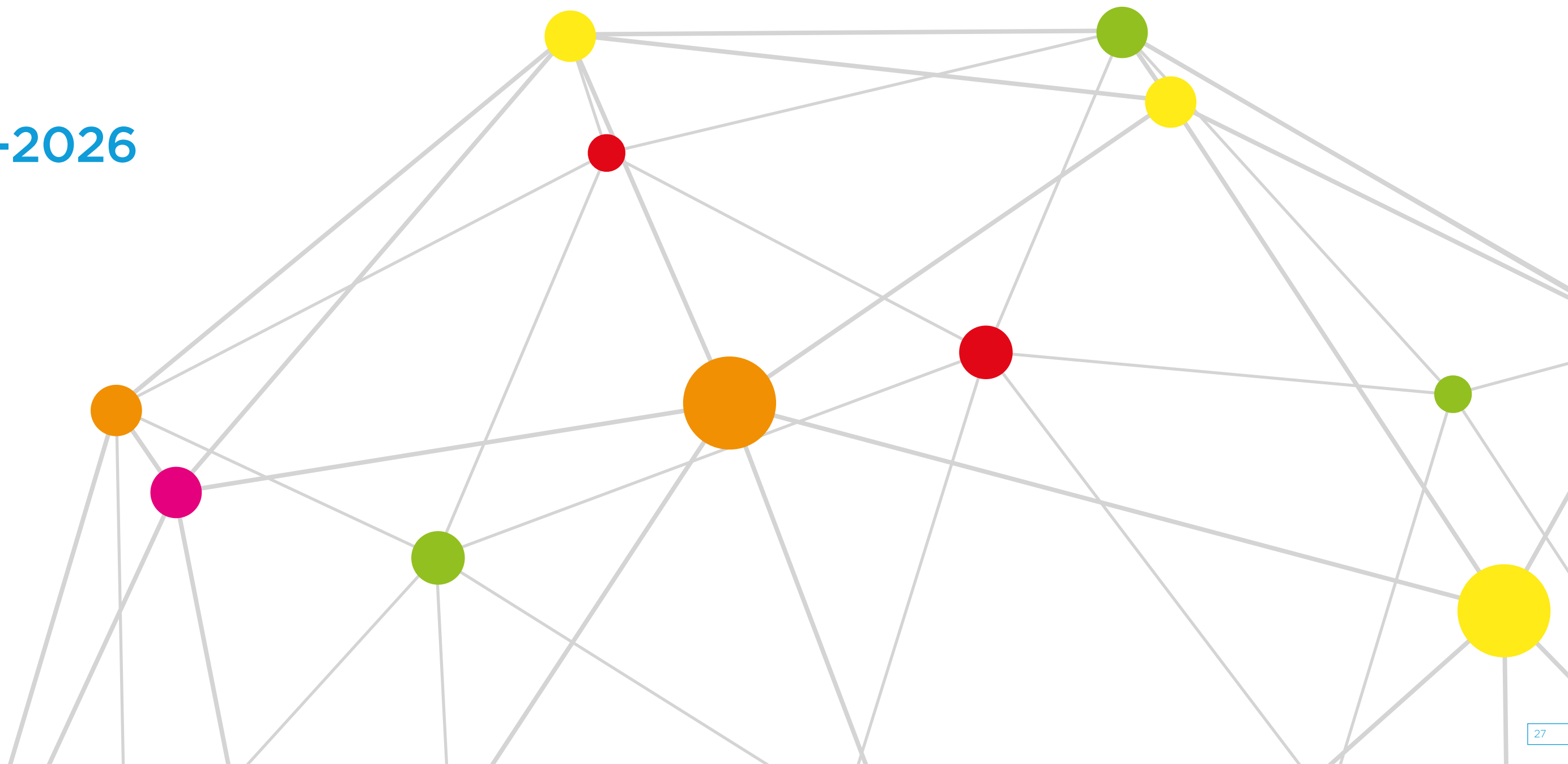
1. Nachdem das Personal im ersten Jahr des Bestehens weitergebildet und zum Thema Wohlbefinden sensibilisiert wurde, haben etliche Arbeitsgruppen über die letzten 3 Jahre an konkreten Konzepten gearbeitet, wie etwa die Gruppe "Naturklassenzimmer", welche jetzt zu einem neuem Projet d'établissement „Schule (er)leben“ wird. Des Weiteren wurden Ruhezeiten für Schüler installiert und zwei Informationssäulen angeschafft.
2. An der Fortbildung im Bereich PSSM (Premier secours en santé mentale) haben bereits über 40% der Mitarbeiter des LTETT teilgenommen. Nun sind sie im LTETT als Ersthelfer tätig und rund 20 von diesen ausgebildeten Mitarbeitern haben an der Weiterbildung "PSSM - Teen" teilgenommen und erste Fortbildungen für Schüler gehalten.
3. Das vom Pé initiierte Projekt rund um die tiergestützte Pädagogik in der Schule wird erfolgreich fortgesetzt. Diese kann Ängste nehmen, das soziale Handeln verbessern und langfristig auch den Lernerfolg von SuS positiv beeinflussen. Die während der Préphase ausgebildeten und zertifizierten vier "pädagogischen Begleithunde" haben in einem ersten Schritt einige ausgewählte außerschulische Aktivitäten begleitet.
4. Im Laufe des Jahres fanden weiterhin unterschiedliche Aktivitäten und Aktionen mit und für die Schulgemeinschaft statt; Sammeln und verteilen von altem aber noch verwendbarem Schulmaterial, mehrere Veranstaltungen des Kulturcafés und Workshops fürs Personal.
5. Die asbl „Frënn vum LTETT“ wurde gegründet und organisiert weiterhin Aktivitäten fürs Personal, dies die Laufzeit des Pé „Wuelbefannen“ hinaus.
6. Die Zusammenarbeit mit dem SePas wurde weiter vertieft und es wurden drei weitere Ausgaben der Preventionswochen organisiert.
7. Der SSE (Service socio-éducatif) übernimmt nach Ende des Pé verschiedenste Aktivitäten wie das Kulturcafé für SuS.
8. Zur Unterstützung der Integration der neuen SuS in der Unterstufe des LTETT wurde ein Schulplaner erstellt, welcher alle notwendigen und praktischen Informationen bezüglich der schulinternen Organisation beinhaltet. Diese Maßnahme fördert das Wohlbefinden der Lernenden, indem sie eine bessere Kommunikation zwischen SuS, Lehrkräften und Eltern ermöglicht.





Pé

en préphase en 2025-2026





**Groupe de pilotage**

Da Silva Cardoso Paulo  
(chef de projet)

Decker Lynn

Dhur Michel  
(directeur adjoint  
de l'établissement scolaire)

Goncalves Sergio

Miny Manu

**Contact**

119, rue du cimetière  
L-1338 Luxembourg  
lifeline@bounewegerlycee.lu  
www.bl.lu/lifeline



**PUBLIC CIBLE**

Le projet Lifeline concerne l'ensemble de la communauté scolaire : élèves, enseignants, personnel de l'établissement et parents impliqués à travers une communication renforcée et une meilleure collaboration

**DESSCRIPTIF**

Le Pé Lifeline a pour objectif de renforcer la prise en charge de la santé physique et mentale des élèves tout en améliorant la gestion des situations d'urgence au sein du Bouneweger Lycée. Il s'appuie sur une approche à la fois réactive et préventive, afin de garantir un environnement scolaire plus sûr, inclusif et durable.

**Contexte et besoins identifiés**

Chaque année, le Bouneweger Lycée est confronté à de nombreux incidents de santé : malaises, blessures et crises émotionnelles. Aujourd'hui, leur gestion repose encore trop souvent sur des solutions improvisées.

Lifeline apporte une réponse claire :

- une équipe formée;
- une infirmerie structurée;
- des protocoles d'urgence;
- et un programme de prévention.

Ainsi, les élèves bénéficient d'un environnement plus sûr et plus sain, tandis que l'ensemble de la communauté éducative gagne en sérénité et en confiance.

Les quatre volets du Pé Lifeline

**1. First Responder**

Création d'une équipe interne de premiers secours, composée de volontaires formés, disponible en cas d'urgence médicale ou psychologique. Leur rôle : intervenir rapidement, stabiliser la situation et coordonner avec les secours professionnels.

**2. MediTrust**

Renforcement du service infirmier scolaire. Les élèves peuvent bénéficier de soins de base, d'un espace de repos et, en cas de besoin, d'un suivi adapté (PAI). Les solutions alternatives comme l'hydratation, la relaxation ou le repos sont privilégiées avant toute médication.

**3. Code Réaction**

Mise en place de protocoles clairs pour gérer les incidents selon trois niveaux de gravité (mineur, intermédiaire, critique). Chaque situation suit un plan précis, garantissant une réaction rapide, professionnelle et coordonnée.

**4. Health Sphere**

Un programme éducatif et préventif qui encourage un mode de vie sain : nutrition équilibrée, activité physique, équilibre numérique et durabilité. Objectif : instaurer une culture scolaire positive, durable et engageante.

**OBJECTIFS / RESULTATS ESCOMPTEES**

Assurer la sécurité et le bien-être de l'ensemble de la communauté scolaire par une prise en charge rapide et adéquate des situations d'urgence.

Renforcer la santé physique et mentale des élèves à travers une approche préventive et éducative.

Structurer et professionnaliser la gestion des incidents grâce à des protocoles clairs et des équipes formées.

Développer une culture scolaire durable fondée sur la responsabilité individuelle, la solidarité et l'engagement collectif.

Créer des synergies avec d'autres projets (Smart Sustain, Unplug & Engage) afin d'ancrer le bien-être dans une vision globale et innovante de l'éducation.





Lycée classique  
d'Echternach  
« Wäerter, déi beweegen »

Période de la préphase  
2025/26

Groupe de pilotage  
Brück Françoise  
Goedert Catherine  
Grün Raoul  
Pesch Chris  
(attaché à la direction de l'établissement scolaire et chef de projet)

Contact  
1, rue du Pont  
L-6471 Echternach  
Tél.: (+352) 72 87 15-100  
proet@lce.lu  
www.lce.lu



PUBLIC CIBLE

Élèves : de 7<sup>e</sup> à 1<sup>er</sup>, dans une logique d'inclusion et de progression continue ;  
Enseignant(e)s : à travers leur implication dans la conception, l'animation et l'évaluation des activités.



DESSCRIPTIF

Au cours de l'année scolaire 2025-2026, le Lycée Classique d'Echternach (LCE) a adopté une nouvelle charte scolaire. Le LCE souhaite donner vie à cette charte, élaboré avec une forte implication des élèves, et veiller à ce que les valeurs qui y sont exprimées soient vécues au quotidien par l'ensemble de la communauté scolaire. A cela s'ajoutent de nouveaux partenariats stratégiques (UNESCO, Natur- & Geopark Mëllerdall, réseau européen) ainsi qu'un accent nouveau mis sur le développement d'activités autour de six axes thématiques : culture locale / régionale, mémoire, droits de l'Homme, égalité des chances, démocratie, développement durable.

Ces trois piliers visent à créer un fil conducteur pédagogique qui donne une structure aux activités thématiques impliquant tous les niveaux d'enseignement.

OBJECTIFS / RESULTATS ESCOMPTE

- meilleure intégration des valeurs de la nouvelle charte scolaire dans la vie quotidienne du lycée ;
- offre pédagogique en rapport avec six axes thématiques (culture locale / régionale, mémoire, droits de l'Homme, égalité des chances, démocratie, développement durable) ;
- renfort du sentiment d'appartenance et de la participation active des élèves à la vie scolaire ;
- consolidation des partenariats externes et la mise en place de projets collaboratifs à long terme ;
- renfort de la coordination entre les différentes disciplines et une mise en valeur des projets interdisciplinaires ;
- augmentation de la visibilité des activités du lycée auprès de la communauté externe.





Lycée Edward  
Steichen Clervaux

« L'IA en classe :  
usage pédagogique et  
responsable »

Période de la préphase

2025/26

Groupe de pilotage

- Alt Janosch
- Cusumano Thomas
- Hannen Linda  
(cheffe de projet)
- Luckas Jennifer
- Wolff Max  
(directeur f.f. de l'établissement scolaire)

Contact

1, rue Edward Steichen  
L-9707 Clervaux  
Tél.: (+352) 20 60 071  
info@lesc.lu  
www.lesc.lu



PUBLIC CIBLE

Le Pé s'adresse à l'ensemble de la communauté scolaire, incluant le personnel enseignant, les élèves ainsi que les parents.



DESCRIPTIF / OBJECTIFS / RESULTATS ESCOMPTE

- sensibiliser la communauté scolaire aux enjeux liés au développement de l'intelligence artificielle (IA) ;
- permettre une appropriation critique et responsable de l'IA dans les pratiques scolaires, pédagogiques et personnelles ;
- accompagner les changements induits par l'introduction croissante des technologies d'IA dans le système éducatif ;
- renforcer les compétences numériques et médiatiques des élèves et du personnel éducatif ;
- encourager une réflexion éthique et citoyenne sur l'impact de l'IA, notamment en ce qui concerne les biais, la désinformation ou encore les décisions automatisées

Afin d'atteindre ces objectifs, diverses activités seront mises en œuvre, telles que des ateliers d'initiation à l'IA, des formations internes, la création d'un groupe de pilotage, ou encore l'organisation de soirées thématiques. À long terme, le Pé ambitionne de mettre en place un espace dédié – un véritable « DigiLab - AI Corner » – et de développer un cadre structuré pour l'utilisation de l'IA.

Les bonnes pratiques qui en découleront pourront être partagées avec d'autres établissements scolaires, afin de contribuer à l'élaboration d'une stratégie durable pour l'intégration de l'IA dans l'enseignement luxembourgeois. Le Pé s'engage, par ailleurs, à assurer un suivi continu sur les évolutions juridiques, réglementaires et éthiques liées à l'usage de l'intelligence artificielle dans un contexte éducatif, afin de garantir la conformité ainsi que la protection des données personnelles.







PUBLIC CIBLE

Le projet AI4U s'adresse à l'ensemble de la communauté scolaire formée par les élèves, leurs parents et le personnel enseignant et non-enseignant.

DESSCRIPTIF

Le projet **AI4U** vise à introduire et **encadrer l'utilisation de l'intelligence artificielle (IA)** dans l'enseignement, en continuité avec les initiatives numériques déjà mises en place à travers des projets liés aux classes iPad. Concrètement, il s'agit d'élaborer une **stratégie commune** et un **cadre éthique** autour de l'IA, afin d'en exploiter le réel potentiel tout en mettant en évidence les risques liés à un usage non-guidé. Dans nos écoles, de plus en plus de jeunes utilisent différentes formes de l'IA, souvent sans en reconnaître la nature technologique ni en mesurer les enjeux. Cette superficialité dans leur usage fait remonter la question de l'authenticité dans nos évaluations en tant qu'enseignants.

Ainsi, développer un usage responsable et critique des outils de l'IA devient un enjeu central qui permet de préparer les élèves aux compétences numériques essentielles pour leur avenir. Dans ce contexte, le projet sert aussi à répondre aux consignes formulées par les lignes directrices du ministère de l'Éducation nationale, de l'Enfance et de la Jeunesse et à encadrer le personnel enseignant et les élèves en vue de la nouvelle plateforme du « **KI-Kompass** ».

La communauté scolaire bénéficie de **formations adaptées**, d'ateliers variés et d'outils concrets pour intégrer l'IA de manière réfléchie et pédagogique dans leurs études. Les parents d'élèves seront documentés avec des informations claires et accessibles pour assurer la transparence et confiance dans la démarche de leur enfant.

OBJECTIFS / RESULTATS ESCOMPTES

Pour notre communauté scolaire, l'objectif global du projet AI4U est la création d'une culture de l'usage responsable, critique et transparente de l'IA. Les résultats attendus incluent plusieurs volets. Pour les élèves, il s'agit de développer des **compétences numériques** (digitalisation, « prompting », communication, recherche...), mais aussi **académiques** (plagiat, biais, fiabilité des sources...). Ils seront également sensibilisés aux enjeux éthiques et sociétaux de l'IA, tout en renforçant leur autonomie à travers des projets interdisciplinaires. Cette optique s'installe également dans le contexte pédagogique du « **Project-based Learning** ».

Pour les enseignants, l'objectif est d'acquérir de nouvelles compétences dans l'usage pédagogique de l'IA, de concevoir des supports et des séquences didactiques adaptés et d'adopter un cadre commun pour l'évaluation ainsi que pour l'utilisation des outils d'IA. Pour l'ensemble de la communauté scolaire, le projet vise la mise en place d'une **charte de l'IA**, l'assurance d'un accès équitable aux ressources et la construction d'un environnement éducatif innovant, cohérent et inclusif.





Lycée Technique  
d'Ettelbruck

« Schule (er)leben »

Période de la préphase  
2025/26

Groupe de pilotage

Breden Kenichi

Dahm Pit

Engel Yves  
(chef de projet)

Fries Fränk  
(directeur de l'établissement  
scolaire concerné)

Joly Claude

Sanchis Da Silva Joy

Schmartz Mylène

Schmit Sandra

Thielen Nathalie

Contact

71, Avenue Salentiny

L-9080 Ettelbruck

Tél.: (+352) 81 92 01-1

www.ltett.lu



PUBLIC CIBLE

Die gesamte Schulgemeinschaft des Lycée Technique d'Ettelbruck

DESCRIPTIF / OBJECTIFS / RESULTATS ESCOMPTES

In den letzten Jahren haben Smartphones, Tablets und andere Bildschirme das Lernen und den Alltag von Schülerinnen und Schülern spürbar verändert. Digitale Geräte bringen viele Vorteile: Sie eröffnen den Zugang zu einer riesigen Wissenswelt und machen interaktive Lernmethoden möglich. Doch wenn sie zu oft und zu lange genutzt werden, entstehen auch Probleme. Studien zeigen, dass übermäßige Bildschirmzeit die Aufmerksamkeitsspanne verkürzen, den Schlaf stören und sogar Verhaltensauffälligkeiten fördern kann. Gleichzeitig bleibt durch das viele „online sein“ weniger Raum für echte Gespräche und direkte Begegnungen.

Gerade deshalb wird es immer wichtiger, die Schule wieder stärker ins Leben zu holen – raus aus dem Klassenzimmer und hinein in die Natur oder andere Lernumgebungen. Ein Unterricht im Freien oder in speziellen Naturklassenzimmern bietet unzählige Chancen: Bewegung an der frischen Luft, mehr Raum für Entdeckungen und die Möglichkeit, Zusammenhänge praktisch zu erleben. Wer draußen lernt, trainiert nicht nur Körper und Geist, sondern entwickelt auch ein besseres Gefühl für die Umwelt und ökologische Themen.

Außerdem haben Aktivitäten außerhalb der Schule einen großen sozialen Wert. Kinder und Jugendliche lernen dort, im Team zu arbeiten, gemeinsam Probleme zu lösen und miteinander zu kommunizieren. Diese Erfahrungen stärken nicht nur das Selbstbewusstsein, sondern sind auch eine wichtige Vorbereitung auf das spätere Leben. Die Natur regt darüber hinaus die Kreativität an: Draußen gibt es weniger feste Strukturen als in einem Klassenzimmer oder vor einem Bildschirm – Raum für Fantasie und neue Ideen entsteht.

Das sogenannte „Outdoor Learning“ bringt viele Vorteile mit sich:

1. Mehr Konzentration und Ruhe: Die Natur wirkt beruhigend und hilft, sich besser zu fokussieren.
2. Lernen mit allen Sinnen: Mathe, Bio oder Sprachen lassen sich draußen auf spielerische und praktische Weise erleben.
3. Kreativität pur: Naturmaterialien und offene Aufgaben regen Fantasie und Problemlösung an.
4. Sprache lebendig einsetzen: Geschichten erzählen, Rollenspiele oder Beschreibungen machen Sprachen greifbarer.
5. Gemeinschaft stärken: Gemeinsame Erlebnisse fördern Teamgeist und Zusammenhalt.
6. Mehr Motivation: Abwechslung vom Klassenzimmer steigert Lust und Freude am Lernen.
7. Gesundheit und Wohlbefinden: Bewegung an der frischen Luft tut einfach gut – körperlich wie seelisch.
8. Abstrakte Inhalte in realen Kontexten und außerschulischen Lernorten erleben.

Kurz gesagt: Draußen lernen bedeutet, Schule lebendiger, abwechslungsreicher und nachhaltiger zu gestalten







PUBLIC CIBLE

Toute la communauté scolaire

DESRIPTIF

Le Pé vise à créer une atmosphère scolaire positive. Un aspect important dans cette vision est de veiller à ce que toute la communauté se sente en sécurité et à l'aise dans notre établissement.

À cette fin, il est nécessaire de gérer les problèmes existants, mais surtout de mettre en œuvre une stratégie de prévention sur le moyen et long terme afin d'agir en amont et de favoriser le développement des compétences socio-émotionnelles des jeunes.

Il s'agira aussi de valoriser les comportements positifs déjà présents au quotidien, mais souvent passés inaperçus. Le souhait étant de prévenir plutôt que de réagir et encourager les apprenant(e)s à devenir des multiplicateurs, voire pour certain(e)s, de véritables ambassadeurs et ambassadrices d'empathie au sein du LTL. Ces efforts favoriseront à instaurer une atmosphère de bienveillance et de bientraitance, propice à l'apprentissage et au développement de jeunes citoyen(ne)s.

Le Pé vise également à consolider de manière durable certains projets notamment la collaboration phare entre le lycée et la Maison de soins Elysis. Une équipe pédagogique organise depuis une année des échanges intergénérationnels réguliers et parascolaires entre les jeunes du LTL et les résident(e)s de cette structure. Cette approche pédagogique autour de l'empathie se veut également durable afin de pouvoir mener des projets construits par et pour les apprenant(e)s dans une continuité qui permet d'adapter, de réévaluer et de co-construire les ateliers.

Par ailleurs, un cours sur les différentes compétences sociales dont l'empathie sera élaboré afin que les régent(e)s des classes de 7G et à terme du cycle inférieur dans son ensemble puissent utiliser ces supports pédagogiques dans leurs leçons de tutorat hebdomadaires et développer les compétences socio-émotionnelles des apprenant(e)s en ayant une vision sur le moyen terme. Dans le cadre du Pé il sera important d'évaluer l'impact de cette approche.

Les enseignant(e)s formé(e)s en Premiers Secours en Santé Mentale agiront eux aussi comme multiplicateurs en classes de 3<sup>e</sup>.

Seront aussi proposées différentes formations aux enseignant(e)s et au personnel pour assurer que la communauté du LTL sache identifier les cas de harcèlement moral et physique. À ce titre un plan de prévention et d'intervention sera développé afin de pouvoir intervenir pour protéger la victime et faire face à l'intimidateur.

Concrètement, le Pé fournira un cadre pour coordonner et valoriser les nombreux projets déjà existants, évaluer les résultats et mettre en place d'autres projets et approches complémentaires tout en gardant le même fil rouge. Il entend également sensibiliser les enseignant(e)s à l'importance de leur attitude bienveillante envers les apprenant(e)s, et à l'influence positive qu'ils peuvent avoir sur leur motivation à s'engager tant dans leurs apprentissages que dans leurs activités parascolaires qui auront potentiellement un impact sur leur choix de parcours.

OBJECTIFS / RESULTATS ESCOMPTES

- Aider nos apprenant(e)s à devenir empathiques, socialement compétents et engagés.
- Prévenir les incidents violents (verbaux ou physiques) et ainsi aider les élèves à se sentir membres d'une communauté scolaire solidaire.
- Motiver davantage d'apprenant(e)s à participer aux activités péri- et parascolaires.
- Encourager et former les enseignant(e)s dans une approche bienveillante et valorisante.
- Renforcer l'ancrage local des projets afin de co-construire les apprentissages.





**Sportlycée  
Luxembourg**  
« Nachhaltiges, vernetztes  
und authentisches Lernen  
nach dem Konzept des  
"Deeper Learning" »

**Période de la préphase**  
2025/26

**Groupe de pilotage**

- Bauler Christine
- Bley Simone  
(cheffe de projet)
- Boever Anick  
(à partir de mai 2026)
- Hoffmann Laura
- Kraemer Magali
- Kremer Paule
- Popescu Clara
- Sassenrath Jill
- Schiltz Sarah
- Schmit Claude  
(chef de projet)
- Spanier Michèle  
(cheffe de projet)
- Thilmany Serge  
(attaché à la direction de  
l'établissement scolaire)
- Vieillevoye Stéphanie
- Wolter Michel

**Contact**  
66, rue de Trèves  
L- 2630 Luxembourg  
Tél.: 26 75 05 1  
secretariat@sportlycee.lu  
portal.education.lu/sportlycee/



**PUBLIC CIBLE**

Sowohl die Lehrkräfte, als auch die Schüler:innen profitieren von den angestrebten Veränderungen

**DESCRIPTIF**

In einer Gesellschaft, die einem ständigen Wandel unterliegt, stellt sich die Frage, welches pädagogische Modell ein Lernen ermöglicht und fördert, das auf technologische Neuerungen reagiert, auf nachhaltiges Wissen setzt und die Schüler somit auf ihre Zukunft vorbereitet. Ein vielversprechender Ansatz ist in diesem Kontext das Deeper Learning.

Dieses Modell besteht aus drei Lernphasen:

- Die erste Phase, „Instruktion & Aneignung“, konzentriert sich auf den Erwerb einer soliden Wissensgrundlage in einem ausgewählten Fachbereich. Die Schüler erhalten Input von Lehrkräften (oder externen Experten), um ein tiefes Verständnis zentraler Konzepte zu entwickeln.
- Die zweite Lernphase, „Ko-Kreation und Ko-Konstruktion“, dreht sich um kollaboratives Lernen. In kleinen Teams wenden die Schüler das in Phase 1 erworbene Wissen in projektbasierten Lernsettings an.
- In der abschließenden Phase wird das Produkt in einem realen Kontext angewendet, was zu einer authentischen Leistung führt.

Die unterschiedlichen Phasen können auch interdisziplinär gestaltet werden, wodurch Lernende die Möglichkeit erhalten, fächerübergreifende Zusammenhänge zu erkennen, was ein nachhaltigeres Lernen ermöglicht. Zusätzlich kann das Deeper-Learning-Modell klassische 50-Minuten-Einheiten aufbrechen, was besonders den Trainingsanforderungen der Sportschüler am Sportlycée zugutekommt.

Deshalb ist es wichtig, dass am Sportlycée ein eigenes Deeper-Learning-Modell ausgearbeitet wird, das sowohl auf die gesellschaftlichen Veränderungen reagiert als auch auf die individuellen Sportlerprofile der einzelnen Schüler eingeht.



**OBJECTIFS / RESULTATS ESCOMPTES**

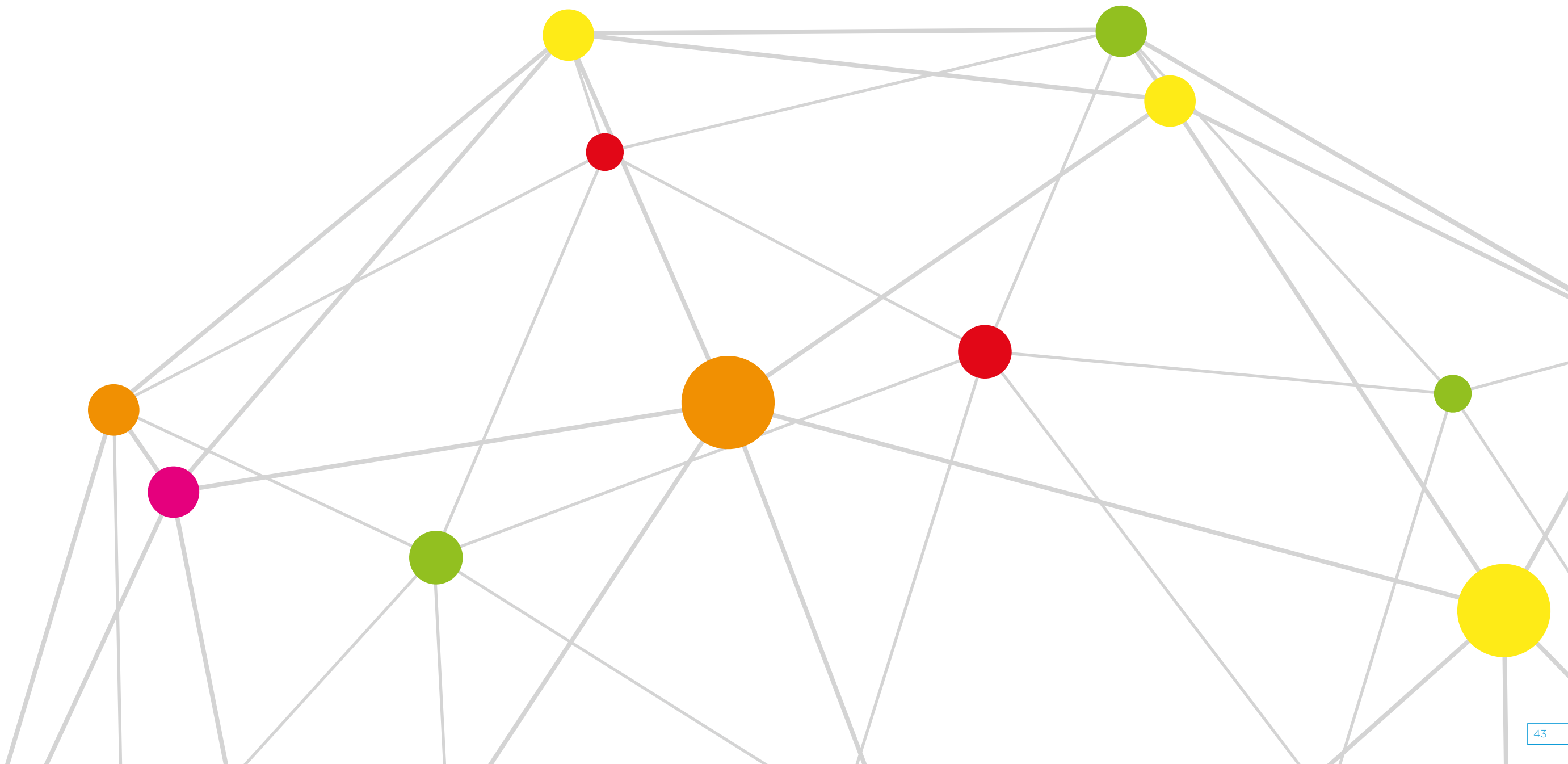
- Nachhaltiges Lernen mit authentischen Resultaten
- Förderung der „21st century skills“: Kommunikation, Kollaboration, kritisches Denken & Kreativität
- Stärker vernetzte Curricula
- Individualisierte Lernwege
- Berücksichtigung und Stärkung persönlicher Interessen
- Zeitlich flexibles Lern- und Unterrichtsmodell





Pé

en cours en 2025-2026





## Atert Lycée Redange (ALR)

« ALLRAUS :  
Léierplaz Natur »

(ancien titre "AllRaus -  
Outdoor School")

### Période de mise en œuvre

2024/25 : Préphase

2025/26 : 1<sup>re</sup> année

2026/27 : 2<sup>e</sup> année

2027/28 : 3<sup>e</sup> année

### Groupe de pilotage

De Rocco Manuela  
(cheffe de projet)

Kinn Josiane

Kohnen Jeff  
(directeur de l'établissement scolaire)

Linster Monique

### Contact

1, rue du Lycée

L-8508 Redange

Tél.: (+352) 26 62 32-200

secretariat@alr.lu

www.alr.lu



### PUBLIC CIBLE

Le cœur du public cible est constitué des élèves et enseignants de l'ALR, mais ALLRAUS vise aussi à avoir un effet d'essaimage au niveau national par le biais de partenariats entre lycées et du acteurs engagés dans le réseau de l'éducation au développement durable (EDD).

### DESSCRIPTIF

Le Pé ALLRAUS a pour objectif d'ancrer l'apprentissage en plein air dans la vie scolaire de l'Atert Lycée Redange. Inspiré des pratiques de l'*Udeskole* au Danemark et de l'*Outdoor Learning* en Écosse, il repose sur l'idée que l'école doit régulièrement sortir de ses murs pour renforcer la motivation et le bien-être des élèves, tout en favorisant un apprentissage holistique.

Le Pé prévoit la création et l'équipement d'espaces extérieurs de type « Naturklassenzimmer » conçus pour accueillir des « activités hors des murs » disciplinaires et interdisciplinaires. Une équipe d'enseignants experts accompagne la conception et la mise en œuvre de « la classe dehors », afin d'intégrer progressivement ces approches dans le fonctionnement habituel de l'établissement.

ALLRAUS contribue ainsi au développement de compétences-clés du 21<sup>e</sup> siècle (autonomie, collaboration, créativité, esprit critique) et participe à la mise en réseau des acteurs luxembourgeois engagés dans l'EDD.

### OBJECTIFS / RESULTATS ESCOMPTES

- Intégrer durablement l'apprentissage en plein air dans le fonctionnement de l'ALR et renforcer ainsi la motivation et le bien-être des élèves.
- Créer trois espaces de classe extérieures fonctionnelles intégrées dans la vie scolaire du lycée.
- Développer des pratiques pédagogiques innovantes, interdisciplinaires et disciplinaires, à travers d'activités transdisciplinaires et disciplinaires.
- Former et accompagner une équipe d'enseignants formés et reconnus comme experts en « Draußenschule ».
- Contribuer aux compétences du 21<sup>e</sup> siècle (coopération, autonomie, créativité, esprit critique, résolution de problèmes).
- Ancrer le projet dans un réseau national d'autres établissements luxembourgeois d'EDD et d'éducation hors murs.

### ACTIVITES/MESURES MISES EN PLACE

Le projet ALLRAUS a débuté par le lancement d'activités pilotes en plein air dans différentes disciplines, permettant de tester et d'adapter des approches pédagogiques nouvelles. Parallèlement, un groupe de pilotage a été constitué et une équipe de quatre enseignants experts a été désignée pour accompagner le développement du projet. En outre, plusieurs réunions préparatoires ont eu lieu avec des partenaires externes tels que le SNJ Hollenfels, Natur a Mensch et le SCRIPT afin de renforcer la collaboration. Enfin, la planification et l'équipement du premier « Naturklassenzimmer » ont été entamés, tandis que des actions de sensibilisation et de communication ont permis d'impliquer progressivement la communauté scolaire.





Lycée de Garçons  
de Luxembourg

« LGL a Beweegung »  
(ancien titre "Den LGL  
a Beweegung")

Période de mise en œuvre

- 2024/25 : Préphase
- 2025/26 : 1<sup>re</sup> année
- 2026/27 : 2<sup>e</sup> année
- 2027/28 : 3<sup>e</sup> année

Groupe de pilotage

- Duchaine Stéphanie
- Franco Carolina  
(attachée à la direction  
de l'établissement scolaire)
- Schleich Nadine
- Schons Viviane  
(cheffe de projet)
- Schumacher Claude
- Wagener Isabelle

Contact

- Place Auguste Laurent
- L-1921 Luxembourg
- Tél.: (+352) 22 23 02
- projet@lgl.lu
- www.lgl.lu



PUBLIC CIBLE

Elèves du LGL et toute la communauté  
scolaire

DESSCRIPTIF

L'école sera toujours un lieu d'apprentissage  
et d'enseignement, mais il devient de plus  
en plus important que l'élève comprenne le  
sens dans ses apprentissages. L'école est  
un lieu de vie où l'élève réussit à se former,  
à se socialiser et à s'épanouir. Le Pé du  
LGL vise à **développer l'épanouissement  
physique, mental et social des élèves ainsi  
que leur stimulation cognitive.**



OBJECTIFS/RESULTATS ESCOMPTES

- sensibilisation de la communauté scolaire à **des habitudes de vie saines** (favoriser la pratique d'activités physiques régulières, sensibiliser à l'alimentation) ;
- promotion d'une **atmosphère favorable à l'apprentissage** (meilleure prise en charge des élèves avec des troubles d'apprentissage et mettre en place une "toolbox" avec des méthodes d'apprentissage pour l'ensemble des enseignants et des élèves);
- meilleure intégration et identification au lycée comme lieu de vie** (organiser des évènements conviviaux réguliers qui rassemblent toute la communauté scolaire) ;

ACTIVITES / MESURES MISES EN PLACE / A METTRE EN  
PLACE

- Développement de l'offre des **activités sportives** parascolaires pour les élèves. Organisation de randonnées et de cours de sports en dehors des heures de cours pour les enseignants.
- Organisation d'ateliers thématiques autour de la **nutrition** et l'activité physique régulière à travers différentes **pratiques sportives**. Les élèves seront donc incités à adopter un mode de vie sain : **bonnes habitudes alimentaires** acquises à travers des ateliers organisés à cet effet, **utilisation limitée d'écrans** et de téléphones. Encouragement des élèves à participer à des manifestations sportives populaires.
- Collaboration avec les membres du SEPAS et de l'ESEB** et des régents pour développer l'encadrement des classes de 7<sup>ème</sup>. Les régents des classes de 7<sup>ème</sup> ont plus de leçons à leur disposition pour gérer d'éventuels problèmes des élèves. Lancement d'une première édition d'un **agenda version papier** pour les élèves de 7<sup>ème</sup>, dans le but de soutenir une meilleure gérance de leur quotidien, sans avoir recours au téléphone portable. Organisation de plusieurs journées de formation continue pour les enseignants avec des thèmes autour des **troubles de l'apprentissage et/ou de l'attention**. A ce sujet nous collaborons avec différents intervenants externes comme entre autres le **CDA** et nous organisons des conférences pour **parents d'élèves**. Collection de contenus pour une "toolbox" adaptée à tous les niveaux d'apprentissage, qui sera disponible et consultable pour tous les enseignants afin de mieux soutenir les élèves en difficulté.
- Organisation des **fêtes de Noël et de fin d'année** en collaboration étroite avec le comité des élèves et les parents d'élèves. A ces occasions, divers ateliers (danse, yoga, tricot, initiation à diverses activités physiques, etc.) sont proposés par des enseignants, des élèves voire des parents d'élèves. L'objectif est de renforcer le **sentiment d'appartenance à l'école**, de favoriser la **cohésion de tous les membres de la communauté scolaire**.





Lycée International  
School Michel Lucius

« REACH - Reaching  
new heights in education  
with resilient, engaged,  
autonomous, confident and  
hopeful learners »

Période de mise en œuvre

2024/25 : Préphase

2025/26 : 1<sup>re</sup> année

2026/27 : 2<sup>e</sup> année

2027/28 : 3<sup>e</sup> année

Groupe de pilotage

Ertel Silva Cíntia

Godert Tosca

(directrice de l'établissement scolaire)

Greenhough Benjamin

Halladjain Maria

Lillie Andrew

(chef de projet)

Shaw Rober

Vilella Cologan Alexandra

Contact

157, avenue Pasteur

L-2311 Luxembourg

Tél.: (+352) 28 83 15 - 501

secretariat@lml.lu

www.lml.lu



PUBLIC CIBLE

All students, teachers, and parents across the school community (primary and secondary levels)

DESSCRIPTIF

REACH aims to foster a growth-oriented culture that empowers students and teachers to embrace challenges and take ownership of their learning journey, achieving their fullest potential through the principles of Resilience, Engagement, Autonomy, Confidence, and Hope.



OBJECTIFS/RESULTATS ESCOMPTEs

1. Teachers develop improved understanding of mindsets and emotional roles in learning through pedagogical events and focused workshops.
2. Through our growth mindset activities and homeroom programmes, students will develop the ability to reflect on their resilience, engagement, autonomy, confidence, and hope (REACH components) and connect these to their academic progress.
3. Teachers contribute to developing a culture of professional learning through participation in Teacher Learning Communities targeting specific pedagogical goals and objectives.
4. Formative assessment strategies become consistently implemented school-wide through increased training opportunities, improved peer observation culture and expanding teacher toolkits
5. Parent awareness and understanding of mindsets, social-emotional learning and formative assessment, is strengthened through parent coffee morning and communication.

ACTIVITES/MESURES MISES EN PLACE

- Professional development workshops for teachers including whole school pedagogical training with Professor Dylan William.
- Teacher Learning Communities (TLCs) established for collaborative professional development.
- Implementation of Building Thinking Classrooms initiative with vertical whiteboards.
- Growth mindset assemblies and tutor activities for students.
- Parent coffee mornings on growth mindset principles and formative assessment teacher strategies.





Lycée Robert-Schuman Luxembourg  
« LRSL Media Matters »

Période de mise en œuvre

2024/25 : Préphase

2025/26 : 1<sup>re</sup> année

2026/27 : 2<sup>e</sup> année

2027/28 : 3<sup>e</sup> année

Groupe de pilotage

Baden Martina

Karels Laurent  
(chef de projet)

Lisarelli Sarah

Noblet Michèle

Remakel Michèle  
(directrice de l'établissement scolaire)

Reuter Anne-Marie

Wildanger Luc

Contact

1, Boulevard Emmanuel Servais

L-2535 Luxembourg

Tél.: (+352) 22 82 14-1

mediamatters@lrsl.lu

www.lrsl.lu/projets/projet

-d-etablissement-2/lrsl-

media-matters



PUBLIC CIBLE

Toute la communauté scolaire, prioritairement les élèves de la division supérieure

DESSCRIPTIF

Le Pé combinera l'éducation aux médias avec l'éducation à la citoyenneté et l'éducation politique. Face à l'importance des réseaux sociaux et des médias en général dans le contexte des campagnes de désinformations, les écoles ont le devoir de réagir, de sensibiliser les élèves à ces dangers et de les motiver à s'engager à l'intérieur de notre communauté scolaire, mais aussi dans notre société. C'est dans ce contexte que devra se situer le projet « LRSL Media Matters ». Par des activités ciblées pendant les cours, les cours à options et les activités parascolaires l'éducation à la citoyenneté pourra être intégrée dans la vie scolaire quotidienne.

Le Pé vise trois champs d'actions :

- La communauté scolaire élargit ses connaissances en matière d'éducation à la citoyenneté et aux médias
- La communauté scolaire adopte une approche critique face aux médias basée sur des expériences d'apprentissage axées sur la pratique
- Les élèves développent la capacité de se forger une opinion fondée sur des sujets politiques et culturels.

OBJECTIFS / RESULTATS ESCOMPTE

- Lancer un processus de réflexion auprès des élèves sur leur usage des médias
- Stimuler l'esprit critique des élèves face aux « informations » sur les réseaux sociaux
- Promouvoir l'engagement civil des élèves, à l'intérieur du milieu scolaire comme à l'extérieur
- À long terme : aider les jeunes à se développer en adolescents critiques et autonomes dans leurs réflexions.

ACTIVITES/MESURES MISES EN PLACE

- Demi-Journée pédagogique en collaboration avec le "Zentrum fir politesch Bildung" et BEEsecure pour tous les enseignants
- Formation Continue: "Vernetzte Welt, vernetzte Bürger"
- Présence lors de la Journée des Portes ouvertes
- Information régulière de la conférence plénière
- Production de matériel de publicité (marque-page)
- Organisation de groupes de travail au sein du Comité de pilotage avec recrutement de nouveaux membres





**Nordstadt Lycée**  
« Deng Kultur, meng Kultur,  
eis Kultur »

**Période de mise en œuvre**

2024/25 : Préphase

2025/26 : 1<sup>re</sup> année

2026/27 : 2<sup>e</sup> année

2027/28 : 3<sup>e</sup> année

**Groupe de pilotage**

Georges Tommy

Grosch Benoît

Krux Nadine  
(cheffe de projet)

Keiser Jeff

Majerus Annick

Mersch Nicole  
(directrice adjointe de l'établissement  
scolaire)

**Contact**

17, rue Joseph Merten

L-9257 Diekirch

Tél.: (+352) 80 47 54-94

secretariat@nosl.lu

www.nosl.lu



**PUBLIC CIBLE**

Das Pé richtet sich an die gesamte Schulgemeinschaft inklusive Eltern bei einigen Projekten.

**DESCRIPTIF**

Das NOSL versteht sich als eine Schule, in der Toleranz und Vielfalt nicht nur Werte, sondern gelebter Alltag sein sollen. Um dies zu fördern, haben wir drei Schwerpunkte entwickelt, die unsere Schulkultur nachhaltig prägen soll.

**OBJECTIFS / RESULTATS ESCOMPTES**

1. Sensibilisierung für Kulturen

Ein zentrales Ziel ist es, die gesamte Schulgemeinschaft für unterschiedliche Kulturen zu sensibilisieren. Durch pädagogische Tage und Workshops erhält die gesamte Schulgemeinschaft die Möglichkeit, sich mit Themen kultureller Bildung auseinanderzusetzen. Bestehende Projekte wie *NOSI MEETS ZAK*, *What's your story*, *der HipHop-Marathon* oder auch *Gedenkfahrten*, beispielsweise nach Auschwitz, werden weitergeführt und sichtbarer gemacht. Auch internationale Kooperationen, etwa mit Projekten in Bangladesch oder in Zusammenarbeit mit *Action Solidarité Tiers Monde* sollen zur Stärkung des kulturellen Bewusstseins beitragen.

2. Integration von Kultur in den Schulalltag

Damit kulturelle Vielfalt nicht punktuell, sondern tagtäglich erlebbar wird, soll ein interkulturelles Team aus Schüler\_innen, Lehrkräften, Eltern und der Schulleitung die Kommunikation und die Koordination der Projekte übernehmen. Beispiele hierfür sind in diesem Jahr der Tag des Buches und gemeinsame Ausflüge innerhalb Luxemburgs einer Klassenstufe, die den Austausch und das Miteinander fördern.

3. Entwicklung einer vielfältigen Schulkultur

Die Weiterentwicklung unserer Schulkultur basiert auf der aktiven Beteiligung interner und externer Partner. Kooperationen mit Institutionen wie der Philharmonie, dem IFEN, dem CNA, verschiedenen ONGs sowie mit UNESCO und UNICEF eröffnen wertvolle Projekte. Eine Umfrage innerhalb der Schulgemeinschaft soll helfen, Bräuche und Feste sichtbar zu machen. Beim geplanten Sommerfest stehen Workshops, ein Grillstand und selbstzubereitetes Essen im Mittelpunkt. Darüber hinaus werden in diesem Jahr Landkarten in allen Klassenräumen aufgehängt, um die kulturelle Vielfalt unserer Schulgemeinschaft auf einen Blick sichtbar zu machen.

**ACTIVITES / MESURES MISES EN PLACE / A METTRE EN PLACE**

- Im Juli 2025 fand ein Abschlussfest mit der ganzen Schulgemeinschaft statt. Die Schüler besuchten dabei unterschiedliche Ateliers.
- Am 26. September 2025 wurde der Tag der Luxemburger Sprache gefeiert. Die Schulgemeinschaft hatte die Möglichkeit ihr luxemburgisches Lieblingswort an eine Pinnwand zu schreiben.
- Im Januar 2026 findet die journée pédagogique im Rahmen des Pé statt. Hier werden die Lehrkräfte pädagogisches Material zum Thema Kulturen/ Interkulturalität ausarbeiten.
- Im April 2026 wird Guy Helminger eine Lesung an der Schule abhalten und anschließend ein Atelier für interessiert anbieten, dies im Rahmen des internationalen Buchtages.
- Im Mai/Juni 2026 werden alle 7. Klassen an einem kulturellen Ausflug in Luxemburg teilnehmen.
- Abgeschlossen wird das Schuljahr mit einem Sommerfest am 7.7.2026, mit unterschiedlichen kulturellen Ateliers für die Schüler.





Deutsch-  
Luxemburgisches  
Schengen-Lyzeum

« Profilbereich - Mut tut gut »  
(ancien titre "Mut tut gut")

Période de mise en œuvre

2021/22 : préphase

2022/23 : 1<sup>re</sup> année

2025/26 : 1<sup>re</sup> année bis

2026/27 : 2<sup>e</sup> année

2027/28 : 3<sup>e</sup> année

Groupe de pilotage

Bausch Danièle

Hellberger Bianca

Linden Alexandra

Ohlinger Florence

Morbe Dustin

Schmid Manuel

(représentant de la direction de  
l'établissement scolaire et chef de projet)

Schwindt Janine

Seer Julia

Siebenaler Corinne

Weber Dunja

Wu Hao

Contact

Auf dem Sabel 2

D-66706 Perl

Tél.: +49 (0) 6867 9108-200

info@schengenlyzeum.eu

www.schengenlyzeum.eu



Deutsch-Luxemburgisches  
SCHENGEN-LYZEUM



SLP Pé  
Mut tut gut

PUBLIC CIBLE

- Schüler\*innen der Klassenstufen 7 und 8 (mit geplanter Ausweitung bis Klasse 10)
- Lehrkräfte, die als Lernbegleiter\*innen qualifiziert werden und das Format mitgestalten
- Eltern und Erziehungsberechtigte, die durch Informationsangebote und Präsentationen eingebunden sind
- Externe Partner aus Wirtschaft, Wissenschaft, Kultur und Zivilgesellschaft, die reale Projektkontexte ermöglichen.



DESCRIPTIF

Der Profilbereich ist ein innovatives, dreistündiges Lernformat, das projektorientiertes, interdisziplinäres Arbeiten im regulären Stundenplan verankert. Die Lernenden entwickeln auf Basis eigener Interessen Projekte zu realitätsnahen Fragestellungen und werden dabei von geschulten Lernbegleiter\*innen begleitet.

Das Projekt knüpft unmittelbar an das in den unteren Klassen eingeführte Selbstorganisierte Lernen (SOL) an und setzt dieses Konzept ab Klasse 7 konsequent fort. Dabei stehen Motivation, Selbstwirksamkeit, Eigenverantwortung und Lebensweltbezug im Zentrum. Der Profilbereich leistet einen Beitrag zur Schulentwicklung und stärkt die demokratische Teilhabe im schulischen Lernen.

OBJECTIFS / RESULTATS ESCOMPTEs

- Nachhaltige Verankerung des Profilbereichs in Klasse 7 und 8 bis 2028
- Fortbildung von mindestens 50 % des Kollegiums als Lernbegleiter\*innen
- Entwicklung eines praxiserprobten, evaluierten Konzeptes
- Vorbereitung einer Projektprüfung als optionaler Abschlussbaustein
- Aufbau eines stabilen Netzwerks mit externen Partnerinstitutionen

ACTIVITES/MESURES MISES EN PLACE

- Bedarfsanalyse und Evaluation der Schülerschaft zum Projektlernen
- Aufstellung eines interdisziplinären Projektteams
- Fortbildungen und Hospitationen an Best-Practice-Schulen
- Aufbau von Kontakten zu externen Kooperationspartnern





École internationale  
Gaston Thorn  
« Leveling Up Learning:  
Game-Based Learning to  
enhance the development of  
the 8 key competences for  
lifelong learning »

(ancien titre « Levelling Up  
Learning: Enhancing Student  
Motivation and Achievement  
Through Game-Based Learning »)

Période de mise en œuvre

2023/24 : Préphase  
2024/25 : 1<sup>re</sup> année  
2025/26 : 2<sup>e</sup> année  
2026/27 : 3<sup>e</sup> année

Groupe de pilotage

Debras Guillaume  
Ogg Jessica  
Reinert Chris  
(représentant de la direction de  
l'établissement scolaire)  
Riva Julie  
(cheffe de projet)  
Ritter Patricia  
Torquebiau Frédérique  
Turner Benjamin

Contact

17, rue Marguerite de Brabant  
L-1254 Luxembourg-Merl  
Tél.: 2604-6101/2604-6102  
julie.riva@education.lu  
<https://www.eigt.lu/school-projects/school-project-on-game-based-learning/>



PUBLIC CIBLE

The main target groups are students and teachers.

DESSCRIPTIF

The objective of enhancing student's way to learn through game-based learning is to leverage the engaging and immersive nature of games to inspire and energize students' interest and enthusiasm for learning. Game-based learning aims to enlarge and transform the traditional classroom experience by integrating educational content into interactive game environments, thereby motivating students to actively participate in their own learning journey.



OBJECTIFS / RESULTATS ESCOMPTES

**1. Increased learning engagement:** Games are inherently interactive and cooperative, making learning more engaging for students. **2. Better Problem-Solving Skills:** Many games require players to solve complex problems and make strategic decisions. **3. Collaboration and Communication:** Multiplayer or collaborative games encourage students to work together towards a common goal. **4. Personalized Learning:** Game-based learning can be tailored to individual learning styles. **5. Increased Confidence:** Success in a game-based learning environment can boost students' confidence and self-esteem, when overcoming challenges and achieving goals within the game. **6. Long-term Interest in Learning:** Students may develop a curiosity-driven approach to acquiring knowledge and skills. **7. Further methodological approach for in-class differentiation:** Flexible grouping, flexible seating, ongoing feedback.

ACTIVITES / MESURES MISES EN PLACE

- Establish a "Ludothèque" with various games and add id-cards, that give an overview of the learning areas, information about the complexity of the game, available languages, number of players, etc. This is to ensure that teachers can easily identify possible games for their lessons.
- Get teachers curious and involved in the project and let them try out games in class with their students (Team Time, Newsletter, Game-evenings).
- Develop and implement an assessment for each game that was tested in class with students.
- Presentation of the project at the "Dag vun der Politescher Bildung" and exchange with outside educators.
- Involving students in the PE project and utilizing their competences, by letting them create games for their classes + creating a team of expert students to be ambassadors of Game Based Learning.





École Internationale  
Mersch Anne Beffort

« H<sub>2</sub>O Vita est - Water is Life »

Période de mise en œuvre

2023/24 : Préphase

2024/25 : 1re année

2025/26 : 2<sup>e</sup> année

2026/27 : 3<sup>e</sup> année

Groupe de pilotage

Apostolico Isabelle

Bausch Julie-Suzanne  
(directrice de l'établissement scolaire)

Bollow Tatjana

Friederici Alain  
(chef de projet)

Harris Robert

Melcher Luc

Ulmann Didier

Contact

EIMAB

Pé H2O - Alain Friederici Square

Princesse Marie-Astride

L-7523 Mersch

Tél.: (+352) 28 338 100

pe@eimab.lu

www.eimab.lu



PUBLIC CIBLE

Les élèves de l'EIMAB, les enseignants, les parents des élèves. Le Pé vise toute la communauté scolaire, y compris le personnel administratif, socio-éducatif et technique.

DESSCRIPTIF

L'eau est une **ressource vitale** pour l'humanité, qui joue un rôle crucial dans divers aspects de notre vie. Elle est **essentielle à la survie** de tous les organismes vivants, y compris les êtres humains, les animaux et les plantes. Sans eau, la vie telle que nous la connaissons n'existerait pas. D'où le titre de notre projet scolaire : H2O vita est, qui signifie « L'eau, c'est la vie » en latin. L'eau est également cruciale pour **l'agriculture**, car elle fournit l'humidité nécessaire à la croissance des plantes et à la production alimentaire. L'eau a de nombreuses autres utilisations, notamment dans **l'industrie** (p.ex dans la fabrication, l'exploitation minière, la production énergie nucléaire), les **transports** (voie d'eau) et les **loisirs** (pêche, natation, navigation de plaisance, plongée sous-marine).

Mais malgré son importance, **l'accès à une eau propre et saine** reste un défi pour de nombreuses personnes dans le monde. En 2023 plus de milliards de personnes n'avaient pas accès à une eau potable propre et saine. Le manque d'accès à l'eau peut entraîner des **sécheresses**, des **famines**, des **maladies** et même des **conflits** pour les ressources. Il est donc essentiel que nous gérons cette ressource de manière durable afin d'en **assurer la disponibilité pour les générations futures**. On comprend qu'un Pé autour du sujet de l'eau est cruciale et essentiel à tous les membres de la communauté scolaire. Son importance ne peut être surestimée, d'où l'importance que nos élèves apprennent à gérer cette ressource vitale de manière durable afin de garantir sa disponibilité pour les générations futures.

OBJECTIFS / RESULTATS ESCOMPTES

Concrètement, le Pé compte sensibiliser la communauté scolaire sur la préservation de l'eau et amener les élèves à assumer leur responsabilité envers l'environnement. Les actions du Pé sont définies dans trois piliers :

- Semaine à projets ; seront sensibilisés les élèves de la S1 à S3 alors que les élèves de la S4 seront soumis à un travail interdisciplinaire.
- Sorties scolaires et visites d'entreprises ; seront concernés les élèves des S4.
- Projets à long terme :
  - › Aménager un étang dans le jardin pédagogique.
  - › Construire et maintenir un système hydroponique à l'intérieur de l'école, qui consiste à cultiver des plantes à l'aide d'un système d'eau fermé, sans terreau, sans pesticides en ajoutant des nutriments essentiels.
  - › Installer une serre avec système hydroponique dans le jardin pédagogique.

ACTIVITES/MESURE MISES EN PLACE

- Collaborer avec l'entreprise « EIMAB4Nature », entreprise qui réunit des élèves et des membres du personnel enseignant et non-enseignant pour installer ensemble l'espace « jardin pédagogique ». La participation à ce groupe est facultative pour les élèves à partir de S4 et fonctionne en pure autonomie quant à l'engagement et à l'organisation. Les groupes s'engagement à la réalisation de divers projets : aménagement d'un étang, construction d'un système hydroponique, création d'un espace d'apprentissage extrascolaire, cultivation des fruits et légumes ou encore construction d'une serre.
- Création d'une ASA (After School Activity) « Gardening activities: Hydroponic and Pond installation » qui fait partie du catalogue d'ASA de l'EIMAB et qui est destiné aux élèves S1 à S3 et VP1 à VP3. Les élèves ayant choisi cette ASA s'engagent à l'aménagement d'un étang et à la construction d'un système hydroponique.
- Organisation de visites éducatives dans plusieurs entreprises luxembourgeoises impliquées soit dans le traitement de l'eau potable (SEBES), la gestion et le transport de l'eau (SES) ou encore dans la production d'électricité par centrale hydroélectrique (SEO).





Lycée Technique  
pour Professions  
Éducatives et Sociales

« Der Raum als dritter  
Erzieher:in – Wir gestalten  
(Frei-)Räume für Bedürfnisse,  
Themen und Orientierung,  
um berufliche und schulische  
Identität zu stiften »

(ancien titre « Ganzheetlech  
fërderung vum wuelbefannen  
am LTPES »)

Période de mise en œuvre

2023/24 : Préphase

2024/25 : 1<sup>re</sup> année

2025/26 : 2<sup>e</sup> année

2026/27 : 3<sup>e</sup> année

Groupe de pilotage

Da Costa Manuel  
(représentant de la direction  
de l'établissement scolaire)

Dockendorf Joëlle

Gorge Jana  
(cheffe de projet)

Linster Laurence

Loewenstein Stéphanie

Marques Oliveira Cátia

Rassel Valérie

Contact

45, avenue de la Gare  
L-7590 Beringen / Mersch  
Tél.: (+352) 52 35 25-201  
secretariat@ltpes.lu  
www.ltpes.lu



LYCEE TECHNIQUE  
POUR PROFESSIONS  
EDUCATIVES ET SOCIALES



PUBLIC CIBLE

Die gesamte Schulgemeinschaft inklusive Eltern.

DESCRIPTIF

Das Projekt des LTPES trägt den Titel „Der Raum als dritter Erzieher:in – Wir gestalten (Frei-)Räume für Bedürfnisse, Themen und Orientierung, um berufliche und schulische Identität zu stiften“.

OBJECTIFS / RESULTATS ESCOMPTES

Ziele:

- Räume schaffen und gestalten, die Partizipation, Vielfalt und Eigeninitiative fördern.
- Die Schulgemeinschaft stärker miteinander vernetzen und eine gemeinsame schulische Identität entwickeln.
- Räume pädagogisch bewusst nutzen, sodass Schüler:innen Raumgestaltung als Kompetenz auch in ihre berufliche Praxis mitnehmen.

Maßnahmen:

- Einrichtung eines **Open Room** als Ideenschmiede und Treffpunkt.
- **Umgestaltung von Fluren** nach Persönlichkeiten wie Fröbel, Bourdieu, Lindgren, Veil, Koltz oder Rogers.

- Schaffung von **Bedürfnis- und Themenräumen** (z. B. Erzählwagen „Roulotte“, Themenraum „Mentale Gesundheit“).
- Aufbau von **Sitznischen und Rückzugsräumen** für Schüler:innen.
- Etablierung von **Schulritualen** wie Weihnachtsmarkt und Welcome Day.

Ergebnisse bisher:

- Flure wurden umbenannt, Open Room etabliert, Roulotte eingeführt.
- Schulrituale wie Weihnachtsmarkt und Welcome Day erfolgreich gestartet.
- Positives Feedback aus der Schulgemeinschaft: Schüler:innen fühlen sich stärker eingebunden.

ACTIVITES EN COURS ET A METTRE EN ŒUVRE

Herausforderungen:

- Verzögerungen bei Sitznischen und digitaler Schulkarte (Budget, externe Genehmigungen).
- Anpassung von Zeitplänen nötig.

Ausblick:

- Weitere Flurgestaltungen und Themenräume (z. B. „Gerontologie“ oder „Snoezelraum“).
- Ausbau der Roulotte, stärkere Verankerung des Themas „Raum“ in Praktika-Bewertungen.
- Evaluation der bisherigen Maßnahmen (Umfragen, Feedbackschleifen).

Kommunikation & Sichtbarkeit:

- Nutzung von Logo, Stickern, Beachflags, Homepage und Social Media.
- Zusammenarbeit mit externen Partnern (z. B. MENJE, CNFPC).
- Möglichkeit einer Publikation über das Projekt.



## Maacher Lycée

« Digital Balance –  
Medienerzéiung an  
der Schoul »

(ancien titre « Medienerzéiung  
duerch eng digital  
Schülerzeitung »)

### Période de mise en œuvre

2023/24 : Préphase

2024/25 : 1<sup>re</sup> année

**2025/26 : 2<sup>e</sup> année**

2026/27 : 3<sup>e</sup> année

### Groupe de pilotage

Berg Louis

Gomes Liliana

Greenhalgh Mae

Hourscht Christian

Janin Diane

(cheffe de projet)

Krecke Sarah

Lahure Catia

Mombach Gina

Moro Mike

(directeur adjoint de  
l'établissement scolaire)

Nicolay Danielle

### Contact

18, rue de Münschecker

L-6760 Grevenmacher

Tél.: (+352) 750665 - 0

Fax.: (+352) 750665 - 5200

secretariat@mlg.lu

www.mlg.lu



### PUBLIC CIBLE

Les élèves à tous les niveaux ; les enseignants ; toute la communauté du lycée.

### DESSCRIPTIF

Le Pé vise à promouvoir l'éducation aux médias et à améliorer le bien-être numérique des élèves du Maacher Lycée. Par le biais de la création d'un journal numérique géré par les élèves, l'établissement entend renforcer les compétences médiatiques, encourager une utilisation réfléchie des outils numériques et développer un esprit critique. Il s'agit d'un projet de développement scolaire ancré dans une pédagogie des médias orientée vers l'action.

### OBJECTIFS / RESULTATS ESCOMPTES

Le travail de projet médiatiques comme voie clé vers l'éducation aux médias.

Les objectifs sont les suivants :

- Développer des compétences techniques (création de contenu, droit d'auteur, outils numériques)
- Renforcer la responsabilité numérique et la participation des élèves
- Promouvoir une culture scolaire axée sur la collaboration, l'autonomie et la créativité
- Réduire l'usage inapproprié des téléphones mobiles en proposant des alternatives éducatives et sociales

### ACTIVITÉS / MESURES MISE EN PLACE

#### Le Pé en tant que mesure de l'activité

- S'occuper des zones sans smartphones & alternatives
- Propositions de plusieurs initiatives visant à sensibiliser nos élèves à l'utilisation responsable des médias à développer leurs compétences numériques
- Collaboration avec le Ministère de l'Éducation, Enfance et Jeunesse (Projet pilote PROTECT & ZEV ; coopération SCRIPT ; coopération radio ARA)
- Projet Protect Modules (Screen Scout - élèves 6e ; creative club - élèves 6<sup>e</sup>, protect - élèves 2<sup>e</sup>)
- Soirée thématique pour les parents en collaboration ZEV/CePAS

#### Le Pé « Digital Balance – Medienerzéiung an der Schoul » vise :

- La constitution d'un groupe de coordination et d'une équipe de rédaction
- Le lancement d'une activité parascolaire et d'un cours à option centré sur le journalisme numérique
- L'aménagement d'un bureau des médias (Media-Büro) avec premiers achats techniques
- La mise en œuvre de zones sans téléphones portables avec installation de mobilier alternatif et organisation de semaines de projets
- La mise en place de projets visant à offrir aux élèves des alternatives aux utilisation des médias, tout en incluant la thématique (projet Graffiti)
- Les premiers contacts établis avec le SCRIPT (service éducation aux médias)





Athénée de Luxembourg  
« AL.L live and learn all together »

Période de mise en œuvre  
2022/23 : Préphase  
2023/24 : 1<sup>re</sup> année  
2024/25 : 2<sup>e</sup> année  
2025/26 : 3<sup>e</sup> année  
2026/27 : 4<sup>e</sup> année

Groupe de pilotage  
Bové Aisha  
Gallotti Christian (chef de projet)  
Keilen Myriam (cheffe de projet)  
Konnen Stéphanie  
Sanctuary Magalie

Contact  
24, boulevard Pierre Dupong  
L-1430 Luxembourg  
Tél.: (+352) 44 02 49 6500  
pe@al.lu  
www.al.lu



DESCRIPTIF

„Durch Entwicklungsangebote für die gesamte Schulgemeinschaft fördern wir die Wechselwirkung zwischen Wohlbefinden und Erfolg“.

OBJECTIFS/RÉSULTATS ESCOMPTÉS

„LIVE“

Wat kënn als nächst?

- 1. Live all together
  - a. Resilienz als Haapttheema vun de Pé-Formatiounen a Workshops; Konferenz Sacha Bachim „Faktencheck Psyche“ 7.10.2025 + Workshop „Stressmanagement“ 21.10.2025
  - b. Salle de lecture = nei Variant, 1<sup>re</sup> E mécht Propose fir d’Konferenz
  - c. Visuell Kommunikatioun vun de Méiglechkeeten am Beräich Ernährung
  - d. Projet „Daily dose of WOW“ Vernissage 6.10.2025 Visualiséierungs-Kalenner vun den Test-Momenter am Klasesall fir Schüler\*innen, Enseignanten a Regenten
- 2. Intern PPSM-Instrukteuren gi forméiert (Enseignants, SePAs, SSE); Schüler\*innen vun de 4C-Klassen + 4-I-Klassen (wann d’Material disponibel ass) forméieren
- 3. Weider Formatiounen; verstärkt Abanne vun den I-Klassen an ACCU-Klassen am schouleschen Alldag



**AL.L live & learn all together**  
Projet d’établissement

Wohlbefinden	Ziel 1: Nachhaltige Verbesserung des Wohlbefindens der Schulgemeinschaft
Verantwortung	Ziel 2: Verantwortung übernehmen für die Mitmenschen
Sprachförderung	Ziel 3: Hauptsprachen fächerübergreifend angemessen benutzen
Eigenständiges Lernen	Ziel 4: Lernmethoden autonom nutzen

„Durch Entwicklungsangebote für die gesamte Schulgemeinschaft fördern wir die Wechselwirkung zwischen Wohlbefinden und Erfolg.“



**2022-2026**



„LEARN“

Wat kënn als nächst?

- 1. Déclic 2.0
  - a. Weiterentwécklung vum Differenzéierungs-Cours am Franséischen op 7<sup>e</sup>
  - b. Epreuves standardisées vun alle 7<sup>e</sup>-Schüler\*innen mam LUCET
- 2. Sproochbildung am Däitschen an Testing op der 6<sup>e</sup>
  - a. Test-Rei, déi duerch d’Ennerstëtzung vum LUCET d’Sproochkompetenze vun de 6e-Schüler\*innen evaluéiert
  - b. Weiterentwécklung vun den Differenzéierungsstonnen, an deenen d’Schüler\*innen op d’Tester virbereet ginn
- 3. Lies – Literatur-Förderung
  - a. Liesconcours a Klassebibliothéiken op 7C/7I & 6C/6I & 5C/5I
  - b. Auteurliesungen an-/oder Workshops (FR / DE)
- 4. Methodologie
  - a. Erweiterung vun der Zesummenaarbecht mat den Departementer/Enseignanten aus den „disciplines non linguistiques“ am Beräich vun der Sproochkompetenz (Bildungssprooch)
  - b. Optesch Hëllef fir Schülerinnen an Enseignanten duerch Operatore-Poster an alles Klasesall am Nordfligel





École de Commerce  
et de Gestion -  
School of Business  
and Management

« Move on up »

Période de mise en œuvre

2022/23 : Préphase

2023/24 : 1<sup>re</sup> année

2024/25 : 2<sup>e</sup> année

2025/26 : 3<sup>e</sup> année

Groupe de pilotage

Britz Joseph  
(directeur de l'établissement scolaire)

Feltes Luc  
(directeur adjoint de l'établissement scolaire)

Kremer Marco

Lehner Birgit

Meyer Michèle  
(cheffe de projet)

Schiltz Laurent

Zeimet Pol

Contact

21, rue Marguerite de Brabant

L-1254 Luxembourg

Tél.: (+352) 26 04 51 00

Fax: 26 04 51 05

pe@ecg.lu

www.ecg.lu



PUBLIC CIBLE

Le Pé s'adresse à l'ensemble de la communauté scolaire de l'ECG, incluant tous les élèves de l'enseignement secondaire classique et général, les étudiants des formations BTS, ainsi que les enseignants dans leur rôle de titulaires et/ou de tuteurs, sans oublier les parents d'élèves.



DESCRIPTIF

Le Pé valorise et approfondit les acquis de notre culture entrepreneuriale en y intégrant une dimension qualitative forte. Il développe des formats centrés sur les élèves et étudiants, afin de stimuler leur autonomie et leur sens de l'initiative. En parallèle, l'École consolide, grâce à ses activités et à son réseau, sa place de lycée de référence et de partenaire privilégié pour les acteurs externes des domaines de l'entrepreneuriat, de la finance et du marketing.

OBJECTIFS / RESULTATS ESCOMPTES

Les semaines entrepreneuriales, organisées chaque année et impliquant directement les élèves et étudiants dans la gestion et la mise en œuvre des projets, visent à développer leur autonomie, leur sens des responsabilités et leurs compétences entrepreneuriales. L'ancrage dans des défis réels proposés par des entreprises partenaires favorise le lien avec le monde professionnel et permet de renforcer le réseau externe de l'École. L'introduction d'une journée entrepreneuriale hebdomadaire en classes de 4<sup>e</sup>, 3<sup>e</sup> et 2<sup>e</sup>, ainsi que la mise en place d'entreprises d'école, contribuent à initier les élèves à une pédagogie active et concrète.

ACTIVITES / MESURES MISES EN PLACE

En 2024/25, deux semaines entrepreneuriales ont mobilisé près de 400 élèves et étudiants. Lors de la première, en décembre 2024, les groupes ont relevé treize défis réels proposés par des entreprises partenaires et présenté leurs solutions devant un large public. La deuxième, en mars 2025, a repris ce format tout en l'appliquant au domaine de l'entrepreneuriat social, renforçant ainsi la créativité et l'ouverture des participants.

L'entreprise d'école ECGLoung, installée dans le hall du lycée, a consolidé ses activités en s'appuyant sur une équipe élargie à 17 élèves (les fondateurs rejoints par 13 nouveaux membres). Cette passation progressive garantit la pérennité du projet, tout en permettant aux élèves de développer des compétences concrètes en gestion, en responsabilité et en travail d'équipe.

Dès la rentrée 2025/26, les activités entrepreneuriales en classes de 4GCM et 3GCM seront élargies et consolidées par une journée entrepreneuriale hebdomadaire insrite dans les curricula respectifs.





# École Internationale Mondorf-les-Bains

« TRAIL – TRansversal Active and Independent Learning »

## Période de mise en œuvre

- 2022/23 : Préphase
- 2023/24 : 1<sup>re</sup> année
- 2024/25 : 2<sup>e</sup> année
- 2025/26 : 3<sup>e</sup> année

## Groupe de pilotage

- Landais Émilie
- Maamri Djillali
- Mariotte Delphine (cheffe de projet)
- Vigneron Claire
- Weyrich Camille (directeur de l'établissement scolaire)

## Contact

2, route de Burmerange  
L-5659 Mondorf-les-Bains  
Tél.: (+352) 281 288-1  
proet@eimlb.lu  
<https://www.eimlb.lu/fr/page?-page=projet-etablissement-3>



## PUBLIC CIBLE

Tous les Apprenants.

## DESCRIPTIF

Chaque Apprenant doit pouvoir identifier clairement ses forces et ses axes d'amélioration. C'est pourquoi toute la communauté éducative de l'EIMLB s'engage à le guider dans cette découverte de soi, en mettant en lumière ses talents et les compétences à développer.

Avec le Pé, l'objectif est simple : rendre chacun des 8 domaines de compétence limpide, accessible et compréhensible pour tous — Apprenants, Parents et Communauté Pédagogique.

Enfin, nous tenons à célébrer chaque étape du parcours de nos Apprenants, en valorisant leurs efforts et leurs progrès tout au long de leur parcours scolaire à l'EIMLB, et au-delà.



## OBJECTIFS / RESULTATS ESCOMPTES

À l'issue de la 3<sup>e</sup> année du Pé, l'objectif est de créer un référentiel des compétences transversales ainsi qu'un outil unique permettant aux Apprenants, aux Parents et aux Enseignants d'accéder facilement à toutes les informations utiles : performances scolaires, progression des compétences transversales et orientation de chaque Apprenant.

Cet outil vise à renforcer la communication avec les Apprenants et leurs Parents en rendant ces compétences transparentes, accessibles et compréhensibles. Il facilitera également le suivi personnalisé et l'accompagnement de chaque Apprenant par l'ensemble de la communauté éducative.

Par ailleurs, ce référentiel servira de véritable guide pour le développement personnel des Apprenants, leur permettant de mieux connaître et valoriser leurs points forts tout au long de leur parcours scolaire.

## OBJECTIFS DE LA 3<sup>E</sup> ANNEE ET RESULTATS ESCOMPTES

- **Élaboration finale** de la 1<sup>ère</sup> version de l'outil digital d'ici la fin de l'année scolaire. Résultat escompté : avoir un outil stable et utilisable à compter de la rentrée 2026
- **Communication positive** autour de notre Établissement, en interne comme en externe

### Résultats escomptés :

› Favoriser le sentiment d'appartenance de la part de nos Apprenants, de leurs parents, et de nos professeurs.

› participer à l'élaboration de l'image de marque de notre établissement.

- Au travers des activités du Pé : **Sensibilisation** des Apprenants aux attentes de l'université / des études, notamment en termes de compétences clés à développer

› Résultat escompté : permettre aux Apprenants d'accéder aux informations et conseils sur l'orientation facilement, faciliter l'accès aux stages grâce à un réseau de partenaires pérenne.

- Obtenir un **feedback à 360°** sur l'outil - contenant et contenu, ainsi que sur les activités du Pé

› Résultat escompté : utiliser le feedback de nos partenaires dans une démarche qualité constante

- Organisation des actions de **pérennisation** du Pé

› résultat escompté : intégrer de façon naturelle les activités liées au Pé dans le fonctionnement quotidien de notre école, permettre à notre outil de rester pertinent par un recueil durable des feedbacks des utilisateurs, continuer à offrir aux Apprenants des possibilités variées de développement de compétences

## ACTIVITES / MESURES DEJA MISES EN PLACE

- Intégration des compétences transversales via un nouveau Portfolio
- Formalisation progressive du catalogue de compétences
- Prospection de nouveaux partenaires externes
- Déploiement de la communication interne (Journées du Portfolio, Projet d'Établissement)
- Accompagnement des S6 dans leur orientation S7 / post-bac (Cellule d'orientation)
- Recueil des besoins de la communauté pédagogique
- Élaboration d'un prototype de relevé annuel de compétences (mini-entreprises, D-MC, JobTeen)
- Promotion du Pé sur les réseaux sociaux (D-MC)
- Élaboration et distribution des profils de compétences des bacheliers 2025





Lycée classique  
de Diekirch  
« LCD Experience »

Période de mise en œuvre  
2022/23 : préphase  
2023/24 : 1<sup>re</sup> année  
2024/25 : 2<sup>e</sup> année  
2025/26 : 3<sup>e</sup> année

Groupe de pilotage  
Jung Jean-Claude  
Lipperts Catherine  
Moyen Claude  
Probyn Phillippa  
(cheffe du Pé et représentante  
de la direction)  
Schwebach Paul

Contact  
Rue Joseph Merten  
L-9257 Diekirch  
Tél.: (+352) 80 80 11 210  
www.lcd.lu  
pe@lcd.lu



PUBLIC CIBLE

Die gesamte Schulgemeinschaft. Dazu gehören nicht nur Schüler und Schülerinnen sowie das Lehrpersonal, sondern auch Verwaltungspersonal, technische Mitarbeitende und die Eltern.



DESCRIPTIF

Das Pé **LCD EXPERIENCE** zielt darauf ab, das allgemeine Wohlbefinden und den Zusammenhalt innerhalb der Schulgemeinschaft zu fördern. Hierzu werden regelmäßig Experiences angeboten, an denen alle – SchülerInnen, Lehr- und Schulpersonal – teilnehmen können. Dabei begegnen sich Menschen in einem außerschulischen Kontext und lernen sich anders und vielleicht sogar neu kennen. Zudem wird die Projektarbeit als lebensnahe und praxisorientierte Lernmethode gefördert, damit die SchülerInnen sich nicht nur fachlich, sondern auch menschlich weiterbilden. Ziel ist es, die Jugendlichen dazu zu motivieren, neue Erfahrungen zu sammeln und daran zu wachsen. Aber auch das außerschulische Engagement soll anerkannt und sichtbar gemacht werden, denn nicht nur „gute Noten“ in der Schule machen einen erfolgreichen Menschen aus.

**LCD EXPERIENCE** versucht, die Bereiche Bildung und Leben so zu verbinden, dass die Schule zu einem Ort des Erlebens wird, in dem Zusammenhalt, Wohlbefinden und Verantwortungsbewusstsein wachsen können und sollen.

OBJECTIFS / RESULTATS ESCOMPTEES

- Stärkung des Demokratie-, Verantwortungs- und Bürgersinns sowie des Zusammenhalts innerhalb der Schulgemeinschaft
- Ein reichhaltiges, vielfältiges und zugängliches Angebot an außerschulischen Aktivitäten für alle SchülerInnen des LCD
- Eine Aufwertung und Stärkung der nicht-formalen Bildung
- Eine Einbettung des Engagements in den Unterricht und in den Lernprozess in der Unter- sowie Oberstufe.
- Förderung des Wohlbefindens aller Mitglieder unserer Schulgemeinschaft
- Schulischer und persönlicher Erfolg der Schülerinnen und Schüler sowie Senkung der Fehlstunden
- Schule als Ort des Erlebens, der die Schülerinnen und Schüler nicht nur akademisch auf ihre Zukunft vorbereitet
- Mehr Engagement und Leistungsbereitschaft seitens der Schulgemeinschaft
- Mehr Lehrstellen-Angebote und Berufseinstiegsmöglichkeiten für Schülerinnen und Schüler durch örtliche Unternehmen

ACTIVITES / MESURES MISES EN PLACE

AKTIVITÄTEN::

- Let's play unplugged – regelmäßiger Spielenachmittag in der Bibliothek
- 2 Auflagen des leselouer, neue Schülerzeitung des LCD – 3. Auflage dieses Jahr
- 2 Editionen LCDanser – 3. Edition dieses Jahr – Tanzprojekt mit den professionellen Tänzern Nathalie Moyon und Sven Soares
- Quiz- und Käseabend – regelmäßig, für das ganze Schulpersonal
- 1535° Creative days - Besuch im Creative Hub Differdange
- WDR Studio zwei – Radio- und Fernsehworkshops in Köln
- Poetry Bombing – Gedichte und Sprüche der SuS durch das Gebäude geschrieben
- BBC Workshop – workshop behind the scenes
- Sief en Held a schreif eng Geschicht – Schreibwettbewerb
- Entwicklung einer App, um die Aktivitäten der Schüler zu registrieren (Anerkennung und Wertschätzung)

MASSNAHMEN:

- Werbung durch Logo, Präsenz in den sozialen Medien (Instagramprofil, LCD Internetseite), regelmäßige Vorträge im Plenum, Infoscreens, Sticker, Fahrrad
- Rekrutierung mehrerer LehrerInnen für LCD Experience (Tanzprojekt, Quizabend, Schülerzeitung)
- Planung mehrerer Aktivitäten für das neue Schuljahr (Creative Days 1535°, Frankfurter Buchmesse, WDR Studio2,...)
- Angebot der außerschulischen Aktivitäten ausgebaut: Event Team, Media Hub...
- Mitarbeit bei der Planung der EXPLO Stunden und so verschiedene unserer Aktivitäten und Ideen (z.B. projektorientierter, lebensnaher Unterricht) im Stundenplan verankert.
- Anerkennung von außerschulischem Engagement (durch Anrechnung im Kontext der 12 Stunden im neuen Stundenplan)



Lycée de Garçons  
d'Esch-sur-Alzette  
« LET'S GO SCIENCE »

Période de mise en œuvre

2022/23 : préphase

2023/24 : 1<sup>re</sup> année

2024/25 : 2<sup>e</sup> année

2025/26 : 3<sup>e</sup> année

Groupe de pilotage

Bermes Pascal  
(directeur de l'établissement  
scolaire concerné)

Lamberty Nicole  
(cheffe de projet)

Mengozi Jonathan

Rodrigues Gerson

Savini Sandrino  
(cheffe de projet)

Weiten Claude

Contact

71, rue du Fossé

L-4123 Esch-sur-Alzette

Tél.: (+352) 55 62 85-1

sandrino.savini@education.lu

nicole.lamberty@education.lu

www.lge.lu



PUBLIC CIBLE

Tous les élèves.

DESCRIPTIF

- Développement des savoirs et savoir-faire des élèves dans le domaine des sciences
- Éveil de la curiosité des élèves et développement de leur autonomie
- Responsabilisation des élèves
- Ouverture du monde professionnel aux élèves dans le domaine des sciences

OBJECTIFS / RESULTATS ESCOMPTEES

- Meilleurs savoirs et savoir-faire en sciences
- Intérêt accru pour les sciences
- Meilleure autonomie des élèves
- Responsabilisation des élèves
- Faciliter le choix des sections
- Connaissance des débouchés dans le domaine des sciences
- Établissement d'un réseau professionnel
- Bonne visibilité du Pé dans la communauté scolaire
- Ancrage définitif du Pé dans le fonctionnement du lycée

ACTIVITES / MESURES MISES EN PLACE

1. Travaux pratiques des classes de 7C et 6C :

Travaux pratiques sur une durée de deux heures (à la place d'une heure actuelle) toutes les deux semaines en sciences naturelles et intégration en sciences numériques (DiSci).

> Développement de l'autonomie et des savoir-faire scientifiques

> Maîtrise de la démarche scientifique par les élèves et développement, réalisation et évaluation d'expériences

2. Cours

- Cours de biologie 5C de deux heures consécutives toutes les deux semaines (à la place d'une heure par semaine) en combinaison avec les DiSci

> Développement de l'autonomie et des savoir-faire scientifiques, responsabilisation des élèves

- Cours de 3<sup>e</sup> non-BC - Travaux de recherches et projets

> Développement de l'autonomie et sensibilisation des élèves aux thèmes d'actualité (énergie, changement climatique,...)

3. Activités péri- et parascolaires

Participation à de nombreux ateliers scientifiques (Science festival, Scienteens Lab, Intelligence Artificielle, Science Mobil, Space Goes to School, Science Center, stage écologique 2e/3eC) adaptés à l'âge des élèves.

> Éveil de la curiosité et de l'intérêt des élèves pour les sciences et développement de leur savoir scientifique

> Intérêt accru des élèves aux thèmes d'actualité (énergie, changement climatique, IA ...)

4. Partenariats

- Proposition de stages facultatifs aux élèves de 3BC et 2BC
- Ateliers sur l'intelligence artificielle réalisés par le ScienteenLab de l'uni.lu pour toutes les classes de 7C, 6C et 5C insérés dans les cours de DiSci

5. Visibilité

Organisation d'un Science Day, coopération avec le *Uelzechtkanal*, présence sur la page internet du lycée et sur les réseaux sociaux.





## Lycée Guillaume Kroll

« Futur2 – Guillaume Goes Green »

### Période de mise en œuvre

2022/23 : préphase

2023/24 : 1<sup>re</sup> année

2024/25 : 2<sup>e</sup> année

2025/26 : 3<sup>e</sup> année

### Groupe de pilotage

Clees Joëlle

Freres Romain

Jovanovic Alex

Klein Patrick

Kmec Aline

Koenig Tammy

Krier Serge

(chef de projet)

Schmitt Tom

(directeur adjoint

de l'établissement scolaire)

### Contact

32, rue Henri Koch

L-4354 Esch-sur-Alzette

Tél.: (+352) 55 95 45-1

futur2@lgk.lu

www.lgk.lu/projet-etablissement/



Lycée Guillaume Kroll

### PUBLIC CIBLE

Le projet s'adresse à l'ensemble de la communauté éducative, des élèves de tous niveaux aux enseignants, en passant par la direction et les parents.

### DESSCRIPTIF

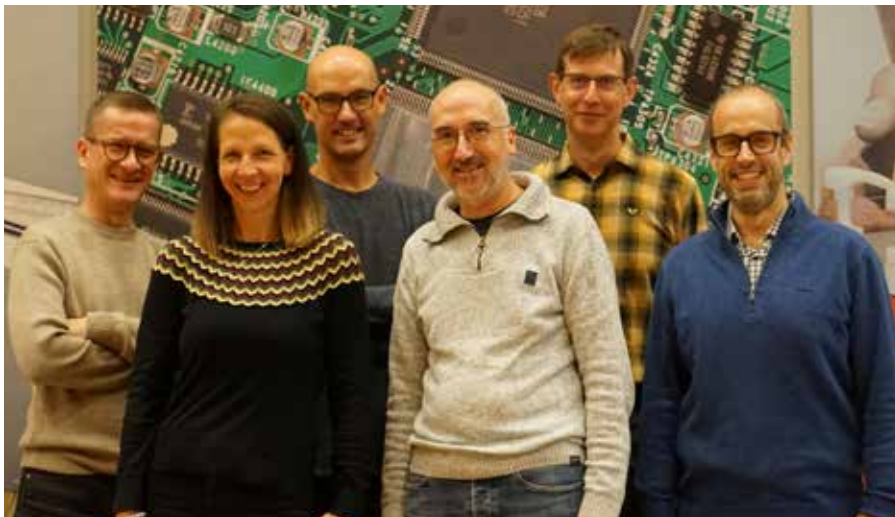
#### Futur2-Guillaume Goes Green : Vivre et promouvoir le développement durable

Dans un monde en constante évolution, où les défis environnementaux s'imposent comme l'enjeu majeur de notre époque, le projet « Futur2-Guillaume Goes Green » émerge comme un phare d'innovation pédagogique. Cette initiative ambitieuse, ancrée au cœur de notre établissement, transcende les frontières traditionnelles de l'éducation pour forger une nouvelle génération de citoyens, conscients et engagés.

### OBJECTIFS / RESULTATS ESCOMPTES

Son approche novatrice intègre les principes du développement durable dans le tissu même de notre pédagogie et de notre culture institutionnelle. Notre ambition première est de former des citoyens éclairés, capables d'appréhender avec acuité les défis environnementaux actuels et futurs. Pour ce faire, nous mettons l'accent sur :

- Le développement de l'autonomie et de la créativité des élèves à travers des projets environnementaux et/ou sociaux concrets.
- La sensibilisation de la communauté scolaire aux pratiques.
- La promotion d'un engagement collectif en faveur d'actions durables, tant au sein de l'établissement qu'en collaboration avec des experts externes.



### ACTIVITES / MESURES MISES EN PLACE ET A METTRE EN PLACE EN 2025/2026

Trois piliers pour agir aujourd'hui et construire demain :

#### 1. « Zukunftsstonnen » : L'école en mode projet et ouverture sur le monde

Intégrées à l'horaire scolaire, les « Zukunftsstonnen » permettent aux élèves des classes inférieures de concevoir et de mener leurs propres projets, selon une pédagogie active et démocratique. Accompagnés par leurs enseignants, les élèves y développent autonomie, esprit critique et sens des responsabilités. Au programme pour l'année 2025/26 :

- Continuation des échanges réguliers avec des élèves du Bangladesh sur les enjeux du développement durable et du réchauffement climatique
- Voyage éducatif d'une délégation d'élèves au Bangladesh pour un partage d'expériences concrètes
- Participation à l'initiative « Climate Detectives » du Science Center
- Réalisation de projets inspirés des 17 objectifs de développement durable de l'ONU

#### 2. Eco & Beyond : Le développement durable en action

Ouvert à tous les élèves des classes inférieures et supérieures à la formation professionnelle, ce volet propose des activités parascolaires variées : ateliers, rencontres avec des experts, projets concrets. L'objectif est d'acquérir des compétences utiles pour l'avenir, tout en s'engageant activement pour un monde plus durable.

Parmi les actions phares, on compte en 2024/2025 la construction de deux Solarmobiles, l'animation d'ateliers sur les installations photovoltaïques, l'organisation



de trois Repair Cafés, la participation à la foire BNE ainsi que des échanges avec des lycées partenaires. Dès 2025/2026, en plus du suivi de ces activités, de nouvelles initiatives verront le jour : développement d'activités autour du recyclage des plastiques et des énergies renouvelables, notamment l'énergie éolienne, et création d'une plateforme « Secondhandmarket » pour la communauté scolaire.

#### 3. Soirées Infotainment : Partager, s'inspirer, agir ensemble

Ces événements rassemblent parents, élèves et personnel autour des enjeux du projet. Ils offrent l'opportunité de découvrir les actions menées, d'échanger et de s'inspirer pour agir ensemble, au-delà de l'école. Au programme pour 2025/26 :

- Retour d'expérience des élèves sur leur voyage au Bangladesh
- Interventions d'experts spécialisés dans les énergies renouvelables et autres domaines clés

**En résumé** « Futur2 – Guillaume Goes Green » est bien plus qu'un concept pédagogique : c'est une invitation à vivre le développement durable au quotidien, à l'école comme à la maison, en formant des citoyens responsables, engagés et prêts à agir pour demain.

Et vous, comment imaginez-vous l'école de demain ?





Lycée Josy Barthel  
Mamer

« Eis Schoul - Een Team »

Période de mise en œuvre

2022/23 : préphase

2023/24 : 1<sup>re</sup> année

2024/25 : 2<sup>e</sup> année

2025/26 : 3<sup>e</sup> année

2026/27 : 4<sup>e</sup> année

Groupe de pilotage

Alegria Lydia  
(directrice adjointe de  
l'établissement scolaire)

Kremer Claude  
(chef de projet)

Mersch Tessy

Recken Cynthia  
(cheffe de projet)

Scheiden Ursula

Stranen Deborah

Contact

2, rue Gaston Thorn

L-8268 Mamer

Tél.: (+352) 26 31 40-1

pe@ljbm.lu

www.ljbm.lu



PUBLIC CIBLE

Les élèves et les enseignants des classes inférieures

DESCRIPTIF ET OBJECTIFS

Le Pé compte :

- Promouvoir le travail relationnel entre les élèves et le corps enseignant
- Développer une attitude positive face au travail scolaire, centrée sur le bien-être et l'estime de soi au sein de la communauté
- Aider les élèves à découvrir, à appliquer ou à acquérir des méthodes d'apprentissage individualisées afin de promouvoir leur autonomie



RESULTATS ESCOMPTES

- Amélioration de l'attitude des élèves face au travail scolaire
- Meilleure implémentation du code de vie afin de sensibiliser les élèves face aux règles de la vie communautaire
- Développement du sens de la responsabilité et de l'autonomie chez l'élève
- Prise en considération positive de l'hétérogénéité des élèves

MESURES DEJA MISES EN PLACE POUR LA RENTREE 2023-2024

- Accueil prolongé avec rallye pour les classes de 7<sup>e</sup>
- Activités de Teambuilding pour les classes de 7<sup>e</sup> et 6<sup>e</sup>
- Deux régents et un tuteur du service socio-éducatif pour toutes les classes de 7G
- 2 leçons de tutorat par semaine en classe de 7G
- « Pësperraum » pour deux classes (7G et 6G)
- Mesures de soutien et d'accompagnement « Léierhëllef » et « Drëps » pour le cycle inférieur de la « Léierhëllef »

MESURES MISES EN PLACE POUR LA RENTRÉE 2024-2025 :

- Accueil prolongé avec rallye pour les classes de 7<sup>e</sup>
- Activités de Teambuilding pour les classes de 7<sup>e</sup>
- Activité de Teambuilding organisé par les régents pour les classes de 6<sup>e</sup>
- Deux régents et un tuteur du service socio-éducatif pour toutes les classes de 7G, 6G, 5G
- 2 leçons de tutorat par semaine en classe de 7G
- « Pësperraum » pour deux classes (6G et 5G)
- Coaching en classe de 6G
- Mesures de soutien et d'accompagnement « Drëps » pour le cycle inférieur
- Adaptation de la mesure de soutien et d'accompagnement de la « Léierhëllef »

MESURES MISES EN PLACE POUR LA RENTRÉE 2025-2026 :

- Focus sur le concept du coaching repensé et remanié :
  - > Dédoubllement des deux leçons de tutorat en une leçon de tutorat et une leçon de coaching (pour les classes de 7G)
  - > Changement du tutorat en coaching dans les classes de 7C
- Concept du « Pësperraum » revu, renommé en « Léieratelier » et ouvert désormais à toute la communauté scolaire
- Activité Teambuilding des classes de 7<sup>e</sup> organisée par le SSE





Lycée Mathias Adam

« Ready »

Période de mise en œuvre

2022/23 : préphase

2023/24 : 1<sup>re</sup> année

2024/25 : 2<sup>e</sup> année

2025/26 : 3<sup>e</sup> année

Groupe de pilotage

Breistroff Anne  
(cheffe de projet)

Hengesch Martine

Humbert Adrienne  
(cheffe de projet)

Klein Anne

Linster Ben

Marin Pascal  
(directeur de l'établissement scolaire concerné)

Schadeck Muriel

Schanen Mandy

Theisen Laurence

Contact

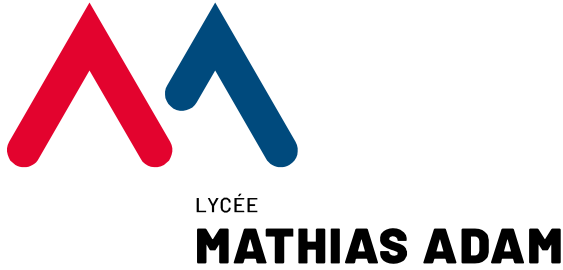
Avenue de l'Europe

L-4802 Lamadelaine

Tél.: (+352) 50 87 30 - 1

ready@lyma.lu

www.lyma.lu



PUBLIC CIBLE

Besounesch d'SchülerInne vum Cycle Inférieur, awer och déi ganz Schoulgemeinschaft

DESCRIPTIF

De Pé “Ready” aus dem Lycée Mathias Adam probéiert säit der Préphase am Schouljoer 2022/2023 am Gebai an an der Communauté scolaire eng gewësse Lieskultur opkommen ze loossen, andeems dem Buch respektiv der Lektür méi Wäert a Präsenz zougeschriwwé gëtt.

OBJECTIFS / RESULTATS ESCOMPTES

Och dëst Joer sollen eng Rei Aktivitéiten an Demarchen sou wéi en méi attraktiivt Bibliothéikskonzept d'Schüler virwëlzeg maachen a Loscht op Bicher ginn. De Pé geet awer dëst Joer iwwert dat Däitscht eraus a probéiert d'Schüler verstärkt mat engleschen an franséischen Liesgeleeënheeten ze erreechen, well een éischter an enger Sprooch liest, an der ee sech wuel fillt.

Sensibiliséiert duerch den Expert Professor Joseph Leisen hu mir en 2. grousst Zil an eise Projet opgehol. En einfachen Liestest zu der Liesschnellegkeet an d'Auswärtung vun de Socle de compétences vun eise Septimaner konnten opklären, firwat et bis elo net duergaangen ass, flott Bicher an attraktiv Aktivitéiten unzebidden, fir ee fir d'Liesen ze motivéieren. Méi wéi all 4. Schüler weist sou gravéierend Schwiereregkeeten am Liesen op, dass se en Impakt op d'Verständnis vum Text hunn. De Pé setzt dowéint op e Recensement vun de schwache Schüler op 7e an eng Mise à Niveau vun hirer Liesfäegkeet a Form vu frequentiell erhéijtem selbststännige Liesen a gezielte Liesübungen. Wann eis Mesure gräifen, an d'Schüler sech am Liese verbessern, huet dat positiv Repercussiounen op d'Freed um Liesen an op hire weidere schoulesche Verlaf.

Gebai-intern Aktivitéiten, wéi d'Liesnuecht, *post your love* oder d'gläich-geschaltend Liesen am ganze Lycée op der *journée du livre* sinn e feste Programmpunkt am Schouljoerkalenner a bleiwen, och wann de Projet bis ausgelaf ass. Och d'Klassebibliothéike sollen iwwert d'Lafzäit vum Projet eraus bäibehalen a souguer weider ausgebaut ginn.

ACTIVITES / MESURES MISES EN PLACE

D'Bibliothéik krut a kritt e méi cozy Look mat Beanbags an thematesch gebonnene Exponate wéi zum Beispill fir Halloween, Chrëschttag, oder zu Themen ewéi Comics oder banned books.

De Liessall huet seng fest Plaz am Gebai a steet weiderhin den Enseignanten zur Verfügung fir d'Introduktioun vu Bicher a méi ludiquen Aktivitéite mam a ronderëm d'Buch. Säit dem Schouljoer 2022-2023 gëtt am LMA de 7e - Schüler eng Liesnuecht ugebueden. Doriwwer eraus hate mer an deem Schouljoer och um weltwäiten Dag vum Buch, den 23. Abrëll nees eng Lies-Actioun, wou d'Schüler an d'Enseignantë gläichgeschalt während enger Stonn konnte liesen, wat si wollten. Wa se sech ageschriwwen hunn, konnten d'Schüler deen Dag och de Lucien Czuga begéinen, deen hinnen mat Konzepter awer och Anekdoten d'Welt vum Comic méi no bruecht huet. En Foto-Kontest mam Buch am Zentrum huet den Dag ofgeschloss. En digitalen Adventskalenner fir Chrëschtdaag mat Gedichter, Rezepten an Basteluleedungen huet all Dag mat kuerzen Texter zum Liesen ugereegt.

An zwou Aktiounen gouf de Schüler vum Inferieur a vum Supérieur jee weils während enger Woch d'Geleeënheet vun engem Book-Tasting offréiert, wou se sech a Form vun engem Speed-Dating mat all méigleche Bicher auserneesetzen an e Choix konnten treffen, wat si thematesch usprécht. Si goufe motivéiert, e Buch an de Grapp ze huelen a mir konnten e Recensement maachen, a wéi eng thematesch Richtung mir d'Klassebibliothéike sollten erweideren. Ab der Rentrée 2025/2026 sinn och elo 6e- a 5e-Säll (insgesamt 36 Klassensäll) equipéiert. Et gëtt weider dru geschafft dës Bibliothéiken ze vergréisseren.

D'Communauté scolaire gouf op der Plénière de 16. September op d'Liesschwiereregkeeten sensibiliséiert an d'Enseignantë kruten d'Méiglechkeet, sech fir eng peer-to-peer Formatioun anzeschreiwen, fir hiren Unterrecht de Liesschwiereregkeeten vun de Schüler unzepassen. Den Enseignantë vun der 7e ginn Tester a Liesmappen zur Verfügung gestallt fir d'Liesfäegkeet ze testen an dann am Appui ze fërderen.





**Période de mise en œuvre**  
2022/23 : préphase  
2023/24 : 1<sup>re</sup> année  
2024/25 : 2<sup>e</sup> année  
**2025/26 : 3<sup>e</sup> année**

**Groupe de pilotage**  
Baum Laurence  
(cheffe de projet)  
Brücher Patrick  
Decker Elodie  
Galli Sandra  
Hemmer Jean-Claude  
(directeur de l'établissement  
scolaire concerné)  
Schmit Toinon  
(cheffe de projet)  
Scholer Carmen  
(directrice adjointe de l'établissement  
scolaire concerné)  
Weber Paul

**Contact**  
30, boulevard Pierre Dupong  
Campus Geesseknäppchen  
L-1430 Luxembourg  
Tél.: (+352) 26 04-71 00  
becreative@lmrl.lu  
www3.lmrl.lu/projet-detablissement



**PUBLIC CIBLE**

Les groupes cibles visés par le Pé sont plus particulièrement les élèves des classes de 7<sup>e</sup> et 6<sup>e</sup> lors de leur leçon à projets, les élèves des classes de 5<sup>e</sup> dans le cadre du voyage pédagogique, les élèves de 4<sup>e</sup> lors de l'option qui fonctionne selon l'enseignement par projets, et en général tous les élèves de la communauté scolaire s'adressant au bureau de projets et profitant des activités proposées, ainsi que les enseignant(e)s participant aux formations et utilisant le matériel mis à leur disposition.



**DESSCRIPTIF**

Le Pé consiste à promouvoir l'autonomie, la responsabilité et l'engagement des élèves par l'enseignement par projets et l'encadrement d'élèves de différents cycles dans des projets divers tout en mettant l'accent sur le développement durable.

**OBJECTIFS**

- Promotion des compétences transversales comme la responsabilité, l'engagement, l'esprit d'initiative et le travail en groupe des élèves
- Renforcement de l'autonomie des élèves et d'actions œuvrant dans le sens du développement durable (pistes prioritaires du PDS actuel de notre lycée)
- Promotion de la cohésion de la communauté scolaire

**ACTIVITES / MESURES MISES EN PLACE**

- 7<sup>e</sup> et 6<sup>e</sup> : Une leçon hebdomadaire d'enseignement par projets dans certaines classes
- 4<sup>e</sup> : Une option par trimestre qui fonctionne selon l'enseignement par projets
- Ateliers et activités proposés aux élèves par le bureau à projets
- Différentes formations proposées aux enseignant(e)s ayant comme sujet l'enseignement par projets





Lycée Technique Agricole
« Let's Take Action – fir eng nohalteg Entwécklung »

Période de mise en œuvre
2022/23 : préphase
2023/24 : 1re année
2024/25 : 2e année
2025/26 : 3e année

Groupe de pilotage
Babucke Theresa
Flies Joe (chef de projet)
Frommen Jens
Kartheiser Gilles
Reuter Myriam
Schaus Daniel
Tobes Romain (directeur adjoint de l'établissement scolaire)

Contact
1, Kréiwéinkel
L-9374 Gilsdorf
Tél.: (+352) 81 85 25 1
nohalteg@lta.lu
www.lta.lu



PUBLIC CIBLE

Schulgemeinschaft des LTA.

DESCRIPTIF

Die nachhaltige Entwicklung ist zweifellos eine der größten Herausforderungen des 21. Jahrhunderts, denn die Ressourcen der Erde gehen zur Neige, die globale Erwärmung und ihre Folgen nehmen kritische Ausmaße an und die damit zusammenhängenden sozialen Ungerechtigkeiten nehmen weiter zu. Es bedarf also einer größeren Transformation, um die nachhaltige Entwicklung voranzutreiben.

Als Schule der „grünen“ Berufe haben wir uns dazu verpflichtet, mit gutem Beispiel voranzugehen und zu handeln. Durch unser Pé, welches den passenden Namen „Let's Take Action“ trägt, machen wir es uns zur Mission, das Verantwortungsbewusstsein unserer SchülerInnen zu wecken und sie mit dem Wissen, den Fähigkeiten und den Haltungen auszurüsten, die sie brauchen, um ihr eigenes Umfeld, die Gesellschaft und den Planeten auf nachhaltige Weise zu verändern.

Im Rahmen der Bildung für nachhaltige Entwicklung haben wir uns also zum Ziel gesetzt, eine Lernumgebung sowie konkrete Aktivitäten zu schaffen um nachhaltiges Denken und Handeln innerhalb der Schulgemeinschaft und darüber hinaus zu fördern. Unser Ansatz soll die SchülerInnen inspirieren, aktiv zu werden und sich zu engagieren.

OBJECTIFS / RESULTATS ESCOMPTES

Um dieses Ziel zu erreichen, werden mehrere Maßnahmen ergriffen, welche wiederum eigene Unterziele umfassen:

Einerseits werden auf den Klassen der Unterstufe (7G-5G) die „Zukunftsstonnen“ eingeführt. Hierbei handelt es sich um einen Block von 4 Schulstunden, während dem die SchülerInnen konkrete Projekte entwickeln und umsetzen. Am Ende jedes Semesters soll bei den SchülerInnen eine Entwicklung hinsichtlich der Kompetenzen des 21. Jahrhunderts beobachtet und dokumentiert worden sein.

Darüber hinaus organisieren wir für die SchülerInnen des Cycle Inférieur die Future Days, unsere Thementage rund um die nachhaltige Entwicklung. In Zusammenarbeit mit externen Organisationen bieten wir an diesen Tagen Workshops und sonstige Aktivitäten an, die im Zusammenhang mit den 17 Zielen für nachhaltige Entwicklung stehen.

Nicht zuletzt benötigt nachhaltiges Lernen auch eine wirksam gestaltete Lernumgebung. Aus diesem Grund sollen unter Mitwirkung der SchülerInnen neue Schulräumlichkeiten und Außenbereiche konzipiert und eingerichtet werden - dies im Sinne der Bildung für nachhaltige Entwicklung und unter Berücksichtigung der Umwelt.

ACTIVITES / MESURES MISES EN PLACE

Seit Beginn des Schuljahres 2024/25 sind die „Zukunftsstonnen“ fester Bestandteil des Stundenplans unserer 7G- und 6G-Klassen. In diesem Rahmen entstanden insgesamt 19 außergewöhnliche Projekte, die sich alle durch nachhaltige Ansätze auszeichneten. Höhepunkt war ein Abschlussfest, bei dem die Jugendlichen ihre Ergebnisse voller Stolz Eltern und Mitgliedern der Schulgemeinschaft präsentierten.

Die Arbeit der BegleiterInnen brachte nicht nur wertvolle Erfahrungen hervor, sondern führte auch zur Entwicklung einer vielfältigen Sammlung erprobter Unterrichtsmethoden und Materialien. Gleichzeitig wurden erste Räumlichkeiten umgestaltet und teilweise neu möbliert. Diese nutzen die SchülerInnen inzwischen kreativ und zweckgerichtet – so sind bereits jetzt inspirierende Lernumgebungen entstanden.



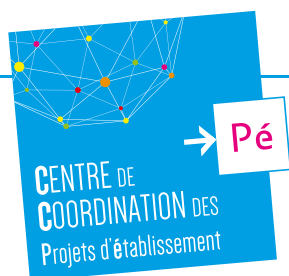








LE GOUVERNEMENT  
DU GRAND-DUCHÉ DE LUXEMBOURG  
Ministère de l'Éducation nationale,  
de l'Enfance et de la Jeunesse



eduPôle-Walferdange  
28, route de Diekirch  
L-7220 Walferdange

Tél: 247-85947

[www.ccpe.lu](http://www.ccpe.lu)