



CENTRE DE
COORDINATION DES
Projets d'établissement



Pé

LES PROJETS
D'ETABLISSEMENT

Année scolaire 2023-2024



Impressum

Editeur

Centre de Coordination des Projets d'établissement (CCPÉ)
eduPôle-Walferdange 28, route de Diekirch L-7220 Walferdange
www.ccpe.lu

Textes

Groupes de pilotage des Projets d'établissement et
Centre de Coordination des Projets d'établissement

Photographies

Groupes de pilotage des Projets d'établissement

Layout et impression

Push the Brand, Niederkorn

Parution

Décembre 2023

Copyright

© 2023 - Centre de Coordination des Projets d'établissement (CCPÉ)

ISBN

978-2-49673-309-9

Sommaire

Edition 2023-2024

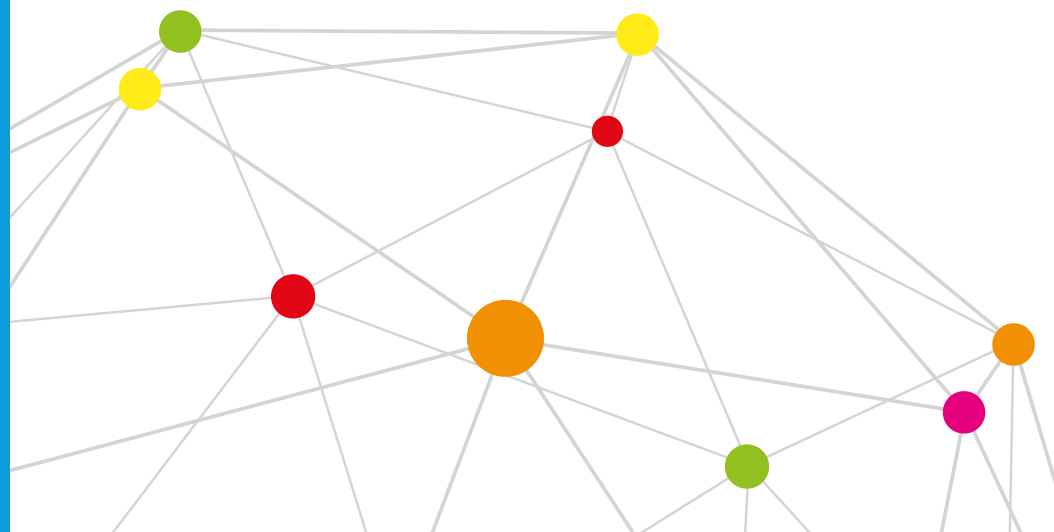
Composition du CCPÉ	06
Mot du président du conseil d'administration du CCPÉ	07
Les établissements scolaires	09

Projets terminés en 2022-2023

1) Lycée Aline Mayrisch Luxembourg	12
« digitalLAML »	
2) Lycée International School Michel Lucius	14
« TransforLmL »	
3) Sportlycée Luxembourg	16
« La double carrière au Sportlycée – pour un double projet réussi »	

Projets en préphase en 2023-2024

1) École internationale Gaston Thorn	20
« Levelling Up Learning: Enhancing Student Motivation and Achievement Through Game-Based Learning »	
2) École Internationale Mersch Anne Beffort	22
« H2O Vita est »	
3) Lycée Technique pour Professions Éducatives et Sociales	24
« Ganzheetlech fërderung vum wuelbefannen am LTPES »	
4) Maacher Lycée MLG	26
« Medienerzèiung duerch eng digital Schülerzeitung »	



Projets en cours en 2023-2024

1) Athénée de Luxembourg 30 « AL.L live & learn all together »	9) Lycée Michel-Rodange Luxembourg 46 « Be CreActive - Make a change »	16) Atert-Lycée Redange 60 « Die Verzahnung von Hausaufgabenzeit und Nachhilfe im Atert-Lycée Réiden »
2) École de Commerce et de Gestion - School of Business and Management 32 « Move on up »	10) Lycée Technique Agricole 48 « Let's Take Action - fir eng nohalteg Entwécklung »	17) École Internationale Mersch Anne Beffort 62 «Lëtzebuerg - Europa via Miersch»
3) École Internationale Mondorf-les-Bains .. 34 « TRAIL - TRansversal Active and Independent Learning »	11) Lënster Lycée International School 50 « Routes / Roots to the Future »	18) Lycée Robert-Schuman Luxembourg 64 « Digital Evolution »
4) Lycée classique de Diekirch 36 « LCD Experience »	12) Lycée Aline Mayrisch Luxembourg 52 « Triple A : Apprentissage, Attention, Autonomie »	19) Lycée Technique pour Professions de Santé 66 « L'intégration pédagogique des techniques d'information dans la formation théorique et pratique des professions de santé (IPTIFOPS) »
5) Lycée de Garçons d'Esch-sur-Alzette 38 « LET'S GO SCIENCE »	13) Lycée Edward Steichen Clervaux 54 « Vers une pratique de l'évaluation formative (globale et holistique) au sein des différents ordres d'enseignement du LESC »	20) Lycée de Garçons de Luxembourg 68 « LGL Networking »
6) Lycée Guillaume Kroll 40 « Futur2 - Guillaume Goes Green »	14) Lycée du Nord 56 « Zesummen Traditioun an Innovatioun Liewen »	
7) Lycée Josy Barthel Mamer 42 « Eis Schoul = Een Team »	15) Lycée Technique d'Ettelbruck 58 « Wuelbefannen »	
8) Lycée Mathias Adam 44 « Ready »		

COMPOSITION DU CCPÉ

Membres du conseil d'administration du CCPÉ

Le conseil d'administration (CA) se compose de 3 représentants du ministre de l'Éducation nationale, de l'Enfance et de la Jeunesse, de 5 représentants des chambres professionnelles ainsi que de 4 représentants du collège des directeurs de l'enseignement secondaire.

Les travaux du CA sont préparés par un bureau composé de quatre membres du CA.

Les affaires courantes du CCPÉ sont exécutées par son gestionnaire, à savoir Mme Maida ALIBASIC.



Actuellement, Le CA se compose comme suit :

Représentants du ministre

- M. Marc MICHELY, vice-président et membre du bureau
- M. Tom MULLER
- M. Romain NEHS

Représentants du collège des directeurs (deux de l'ESC et deux de l'ESG)

- M. Joseph BRITZ (ESG)
- Mme Carole CHAINE (ESC)
- M. Frank EYSCHEN (ESC), membre du bureau
- M. Patrick STRAUS (ESG), président et membre du bureau

Un représentant de chacune des chambres professionnelles concernées notamment

- M. Robert BOHNERT, chambre des fonctionnaires et employés publics
- M. Carlo FRISING, chambre des salariés
- M. Marc GROSS, chambre des métiers
- M. Guy REILAND, chambre d'agriculture, membre du bureau
- Mme Catherine SCHAACK, chambre de commerce

Le bon fonctionnement du CCPÉ et notamment les travaux du CA sont placés sous la surveillance d'un **commissaire du Gouvernement**. Actuellement, cette fonction est occupée par Mme Elisabeth GIERES.



MOT DU PRÉSIDENT DU CONSEIL D'ADMINISTRATION DU CCPÉ

Chères et chers partenaires, collègues et membres actifs de la communauté éducative, c'est avec un immense plaisir que je vous accueille dans cette édition de notre brochure annuelle du Centre de Coordination des Projets d'établissement (CCPÉ) pour l'année 2023-2024.

Au cours de cette période, le CCPÉ aura le privilège de coordonner 24 Projets d'établissement (Pé), dont 4 sont actuellement en préphase. Ces initiatives représentent une part significative de notre réseau éducatif, touchant 59% des établissements d'enseignement secondaire publics. Cette mobilisation exceptionnelle témoigne de l'engagement manifeste de notre communauté scolaire à promouvoir l'innovation et à mettre en œuvre des mesures dynamiques pour améliorer la qualité de l'éducation dispensée dans ces établissements publics.

En mettant en œuvre des initiatives novatrices, nous visons à créer un environnement d'apprentissage stimulant qui prépare nos élèves aux défis de demain.

Notre approche unique repose également sur un accompagnement étroit du CCPÉ tout au long du processus, depuis la préphase jusqu'à la pleine mise en œuvre des Pé. Cet accompagnement se concrétise par :

- **des formations sur mesure** : chaque Pé bénéficie de formations en gestion de projet, assurant ainsi le développement des compétences nécessaires à la réussite du projet ;
- **des outils de gestion et de planification financière** : nous mettons à disposition des outils efficaces pour garantir une gestion financière optimale, assurant la viabilité des Pé ;
- **des évaluations régulières** : un suivi continu permet d'assurer le bon déroulement des Pé, avec des évaluations régulières des membres du conseil d'administration du CCPÉ pour ajuster et optimiser les approches des Pé.

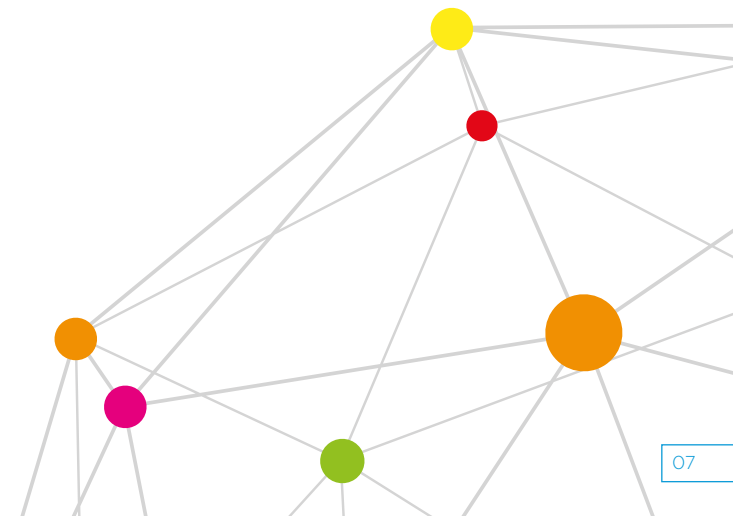
Cette brochure présente un aperçu détaillé des Pé terminés au cours de l'année scolaire précédente (2022-2023), de ceux en préphase et de ceux en cours de mise en œuvre pour l'année en cours (2023-2024).

Je vous invite à découvrir ces Pé inspirants qui contribuent à l'amélioration constante du système éducatif et qui façonnent l'avenir de nos établissements d'enseignement secondaire publics.

Bonne lecture !

Patrick Straus

Président du conseil d'administration du CCPÉ





LES ETABLISSEMENTS SCOLAIRES

ayant terminés un Pé en 2022-2023 ou ayant un Pé en préphase / en cours de mise en œuvre en 2023-2024.

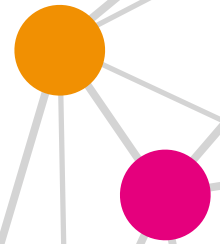
AL	Athénée de Luxembourg	www.al.lu
ALR	Atert Lycée Redange	www.alr.lu
ECG	École de Commerce et de Gestion - School of Business and Management	www.ecg.lu
EIGT	École Internationale Gaston Thorn	www.eimab.lu
EIMAB	École Internationale Mersch Anne Beffort	www.eimab.lu
EIMLB	École Internationale Mondorf-les-Bains	www.eimlb.lu
ISML	Lycée International School Michel Lucius	www.lml.lu
LLIS	Lënster Lycée International School	www.lensterlycee.lu
LAML	Lycée Aline Mayrisch Luxembourg	www.laml.lu
LCD	Lycée Classique de Diekirch	www.lcd.lu
LESC	Lycée Edward Steichen Clervaux	www.lesc.lu
LGE	Lycée de Garçons d'Esch-sur-Alzette	www.lge.lu
LGK	Lycée Guillaume Kroll	www.lgk.lu

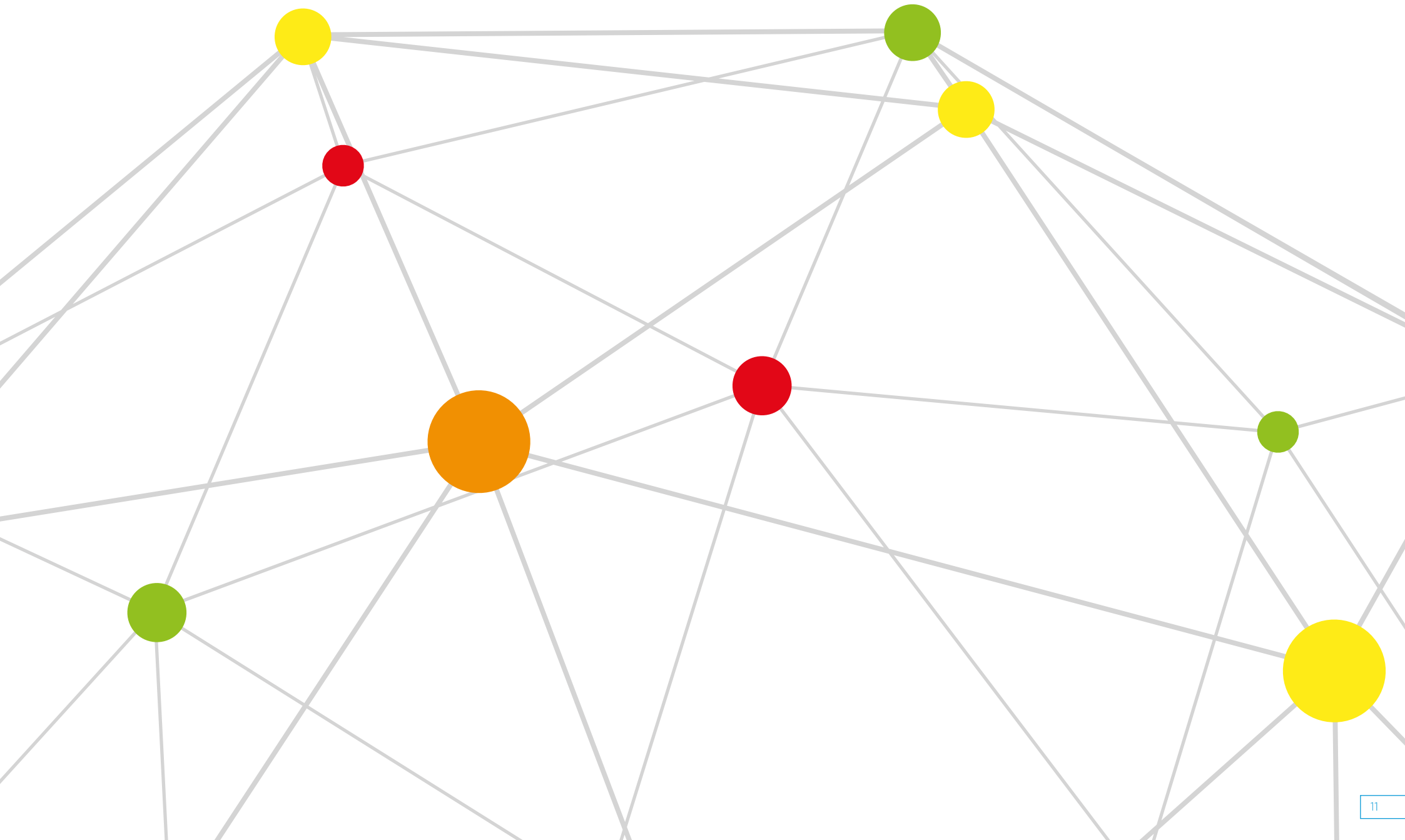
LGL	Lycée de Garçons de Luxembourg	www.lgl.lu
LJBM	Lycée Josy Barthel Mamer	www.ljbm.lu
LMA	Lycée Mathias Adam	www.lyma.lu
LMRL	Lycée Michel-Rodange Luxembourg	www.lmrl.lu
LN	Lycée du Nord	www.ln.lu
LRSL	Lycée Robert-Schuman Luxembourg	www.lrsl.lu
LTA	Lycée Technique Agricole	www.lta.lu
LTett	Lycée Technique d'Ettelbruck	www.ltett.lu
LTPES	Lycée Technique pour Professions Éducatives et Sociales	www.ltpes.lu
LTPS	Lycée Technique pour Professions de Santé	www.ltps.lu
MLG	Maacher Lycée Grevenmacher	www.maacherlycee.lu
SLL	Sportlycée Luxembourg	www.sportlycee.lu



Pé

terminés en 2022-2023





Lycée Aline Mayrisch Luxembourg

« digitalLAML »



Période de mise en œuvre

2019/20 : 1^{re} année

2020/21 : 1^{re} année bis

2021/22 : 2^e année

2022/23 : 3^e année

Groupe de pilotage

Dostert Mike
(chef de projet et
attaché à la direction)

Flammang Claire
(cheffe de projet)

Kremer Ben

Wagener Martine
(attachée à la direction)

Contact

38, boulevard Pierre Dupong

L-1430 Luxembourg

Tél.: (+352) 26 04 32 11

digitalaml@elaml.lu

www.laml.lu



DESSCRIPTIF

Le but du Pé étant d'adapter le projet pédagogique du LAML à l'évolution technologique et numérique dans le contexte du projet one2one et des différentes plateformes d'apprentissage (Learning Management Systems « LMS ») spécialisées dans ce domaine, il a soutenu lors de la dernière année surtout le projet pédagogique du LAML dans son objectif de rendre les élèves autonomes et responsables, tout en veillant à ce que les jeunes soient le plus possible auteur.trice.s de leur propre apprentissage.

Les différents outils informatiques, et en particulier la tablette, offrent de nombreuses possibilités pour atteindre cet objectif, pour apprendre et évoluer par conséquent différemment et de manière plus efficace, tout en motivant les jeunes et en les activant dans leur apprentissage.

Le Pé est une des mesures prévues dans le plan de développement scolaire du lycée.

ACTIVITES / MESURES MISES EN PLACE ET TRANSFEREES DANS LE FONCTIONNEMENT STANDARD DE L'ETABLISSEMENT SCOLAIRE

- **Restructuration du Site Web**

Le site web interne LAMLteacher a été revu pour améliorer le flux d'informations et faciliter l'accès aux tutoriels créés par le groupe.

- **Intégration des Outils Numériques**

Chaque branche a partagé ses expériences d'intégration des outils numériques, en évaluant leur positionnement selon le modèle SAMR (Substitution, Augmentation, Modification, Redéfinition). Des pratiques inspirantes liées à l'utilisation de l'iPad ont été partagées.

- **Adaptation du Cours INITE**

Le cours INITE du LAML a été adapté en termes de contenu et d'horaire en réponse au nouveau cours « digital sciences ». Un concept spécifique pour l'organisation du cours au lycée a été élaboré.

- **Formations Adaptées**

Des formations sur mesure ont été organisées pour répondre aux besoins des enseignants du LAML. Ces formations pourront être maintenues.

- **Focus sur l'Élève et le « Peer-to-Peer »**

Lors de la dernière année du Pé, une attention particulière a été portée sur les élèves et le principe du « peer-to-peer ». Des ateliers réguliers avec les délégués de classe ont été organisés pour discuter de la création d'un lieu, à la fois physique et virtuel, encourageant les échanges entre élèves. Bien que les résultats concrets n'aient pas encore émergé, ces discussions se poursuivront dans les années à venir sous la supervision des responsables du développement scolaire.

- **Développement du Système des « OpenBadges »**

Le travail sur le système des « OpenBadges » s'est poursuivi pour valoriser l'engagement des élèves, leur participation aux activités péri- et parascolaires, ainsi que les compétences transversales acquises dans les cours. Le développement de ce système sera poursuivi dans la suite par les responsables du développement scolaire avec soutien technique de « l'ITeam » du lycée.

En conclusion, le Pé digitalLAML a permis à l'établissement scolaire de développer son engagement envers l'innovation pédagogique, l'intégration des technologies et les compétences des élèves dans un environnement collaboratif. Ces efforts continus sont essentiels pour préparer les élèves aux défis numériques du monde moderne.



Lycée International School Michel Lucius

« TransforLmL »

Période de mise en œuvre

2019/20 : préphase

2020/21 : 1^{re} année

2021/22 : 2^e année

2022/23 : 3^e année

Groupe de pilotage

Hoscheid Anne

Metzdorf Tanja
(cheffe de projet)

Schmoetten Tom

Tanson Sandra
(directrice adjointe de
l'établissement scolaire)

Weinandy Stefan

Weisgerber Georges
(chef de projet)

Contact

157, avenue Pasteur

L-2311 Luxembourg

Tél.: (+352) 28 83 15 - 501

secretariat@lml.lu

www.lml.lu



DESRIPTIF

Le Pé TransforLmL a contribué à la réalisation des objectifs de développement durable (ODD) fixés par les Nations unies et à la promotion de la science. Nous avons fourni à la communauté scolaire les outils nécessaires pour devenir des écocitoyens engagés qui sont conscients de l'impact qu'ils ont sur la réalisation d'un avenir durable sur le plan environnemental, économique et équitable.



ACTIVITES / MESURES MISES EN PLACE

A l'école primaire, de nombreux cours ont intégré les objectifs de développement durables dans le cursus régulier. Les projets avec divers acteurs internes et externes ont permis aux élèves et aux enseignants de découvrir, entre autres les défis liés à la production de nourriture, à l'alimentation saine, à la pollution des écosystèmes, à la production de déchets et aux modes de transport. Le Pé a permis aux élèves de proposer et d'appliquer leurs propres solutions. L'installation et l'entretien d'un potager scolaire ont permis aux enfants de développer un lien à la nature et les motivent à la protéger.

Au lycée, divers ateliers para- et périscolaires axés sur le développement durable font désormais partie intégrante de la vie quotidienne. Depuis le début du Pé, de nombreux objets ont pu être réparés dans le « Repair-Café ». Un rucher installé sur le site a permis aux élèves de se familiariser avec l'apiculture et le développement de nombreuses activités connexes (produits de la ruche, contamination environnementale, biodiversité). Des travaux de recherches scientifiques liés aux questions environnementales sont appuyés dans un atelier « Jeunes scientifiques ».

Le « Jugendtreff » organise une semaine de l'environnement pour toute l'école et a proposé tout au long de l'année des ateliers de couture, de cuisine, de production de « Seed bombs » etc. Un grand jardin pédagogique a été planifié et réalisé par les élèves, avec l'aide du service technique et de quelques enseignants. La dernière année a permis d'approfondir ces sujets, notamment grâce aux formations proposées (élagage d'arbres fruitiers, jardinage et permaculture).

ACTIVITES / MESURES TRANSFEREES DANS LE FONCTIONNEMENT STANDARD DE L'ETABLISSEMENT SCOLAIRE

Les ateliers et projets initiés au cours du Pé font désormais partie intégrante du quotidien de l'école : le « Repair Café », l'atelier « Busy Bee », le projet « Jeunes Scientifiques », la formation à l'économie circulaire et au recyclage (SuperDrecksKëscht), le verger avec le jardin scolaire ainsi que les mini-entreprises durables et le maintien du label « Sustainable entrepreneurial school ».



Sportlycée Luxembourg

« La double carrière au Sportlycée – pour un double projet réussi »

Période de mise en œuvre

2018/19 : préphase

2019/20 : 1^{er} année

2020/21 : 2^e année

2021/22 : 3^e année

2022/23 : 4^e année

Groupe de pilotage

Anner Richard
(chef de projet)

Hinger Stéphanie

Hoffmann Laura

Konsbruck Daniëlle

Krier Frank

Meylender Gigi

Mossong Nadia

Müller Frank

Schaul Pascal

(directeur de l'établissement scolaire)

Viellevoye Stéphanie

Contact

66, rue de Trèves

L-2630 Luxembourg

Tél.: (+352) 26 75 05-1

secretariat@sportlycee.lu

www.sportlycee.lu



DESRIPTIF

La mission du Sportlycée est de créer des conditions-cadres permettant à nos élèves sportifs de réaliser au mieux leur potentiel scolaire et sportif. Nous soutenons nos élèves-sportifs dans leur développement en tant que personnes autonomes, informées, respectueuses et déterminées.

Le Pé visait donc la création de ce cadre nécessaire pour une réussite scolaire et sportive. La sensibilisation des élèves ainsi que de leur entourage (les parents, les professeurs, les entraîneurs, etc.) pour le thème de la double carrière constituait la priorité primaire du Pé garantissant ainsi un fonctionnement idéal du lycée en coopération avec ses nombreux partenaires du milieu sportif.

Les élèves ont été et sont à présent encouragés à utiliser leurs compétences « lifeskills », à connaître et à solliciter les mesures de soutien offertes et surtout à utiliser leur temps restreint de façon optimale.





ACTIVITES / MESURES MISES EN PLACE

L'année 2022-2023 était essentiellement consacrée à l'incorporation d'environ **60 workshops** pour les classes de 7^e à 2^e, couvrant ainsi les thèmes en concordance avec les objectifs définis par le projet ; à savoir les aspects de la double carrière, le rôle du jeune sportif de haut niveau, la nutrition, la santé mentale, la communication, la prévention des blessures et la réathlétisation, le « **Time Management** », les valeurs du sport et encore d'autres thèmes.

S'ajoutent encore les **10 présentations** proposées aux parents et **3 workshops** qui ont eu lieu lors de la visite de l'école de Salzburg. N'oubliant pas que dans le cadre de la psychologie du sport plus ou moins **60 workshops** ont été présentés dont **20 offerts** aux fédérations en dehors des horaires scolaires.

ACTIVITES / MESURES TRANSFEREES DANS LE FONCTIONNEMENT STANDARD DE L'ETABLISSEMENT SCOLAIRE

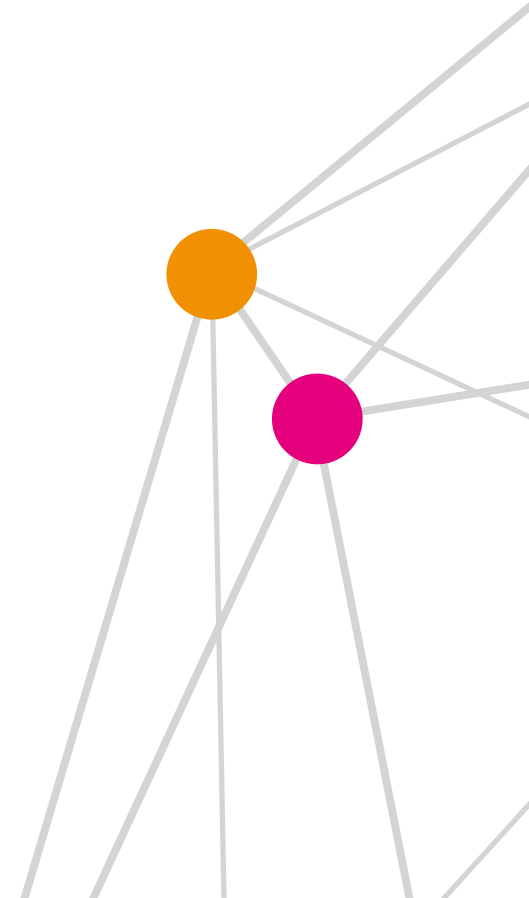
Quatre années de développement, de conceptualisation, d'innovation et de création sont arrivés à terme. En effet, c'est la fin du Pé au Sportlycée, sans pour autant que la double carrière reste l'une des priorités du lycée. Le transfert d'un nombre important de workshops, de présentations, de formations ou encore d'entretiens individuels dans le curriculum scolaire est réussi et **TOUT** fera dorénavant partie intégrante de la formation des jeunes élèves sportifs, des enseignants, des entraîneurs, des tuteurs et des parents.

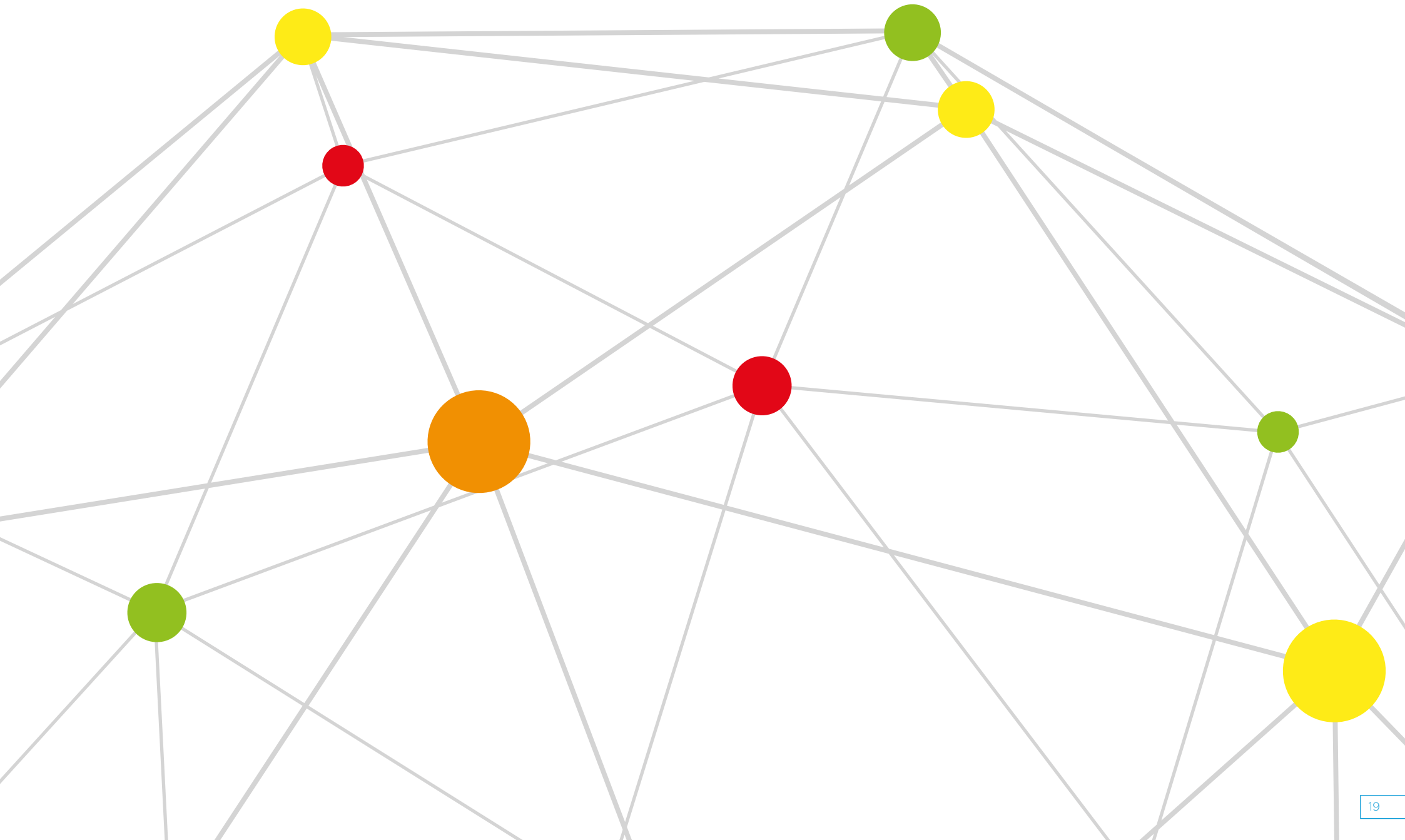
Cette fin officielle du Pé, étroitement suivi par le Centre de Coordination des Projets d'établissement du Ministère de l'Éducation nationale, de l'Enfance et de la Jeunesse, est le juste moment pour remercier tous les membres du Pé, toutes les personnes ayant soutenu le projet dans toutes ses étapes, la communauté scolaire ainsi que la Direction du Sportlycée.



Pé

en préphase en 2023-2024





École internationale Gaston Thorn

« *Levelling Up Learning:
Enhancing Student
Motivation and Achievement
Through Game-Based
Learning* »

Période de la préphase

2023/24

Groupe de pilotage

Gisbert Alejandro
Le Goaller Kerstin
Reinert Chris
Riva Julie
Wiltzius Martine
(cheffe de projet)

Contact

17, rue Marguerite de Brabant
L-1254 Luxembourg-Merl
Tél.: 2604-6101/2604-6102
martine.wiltzius@eigt.lu
www.eigt.lu/fr/



DESRIPTIF

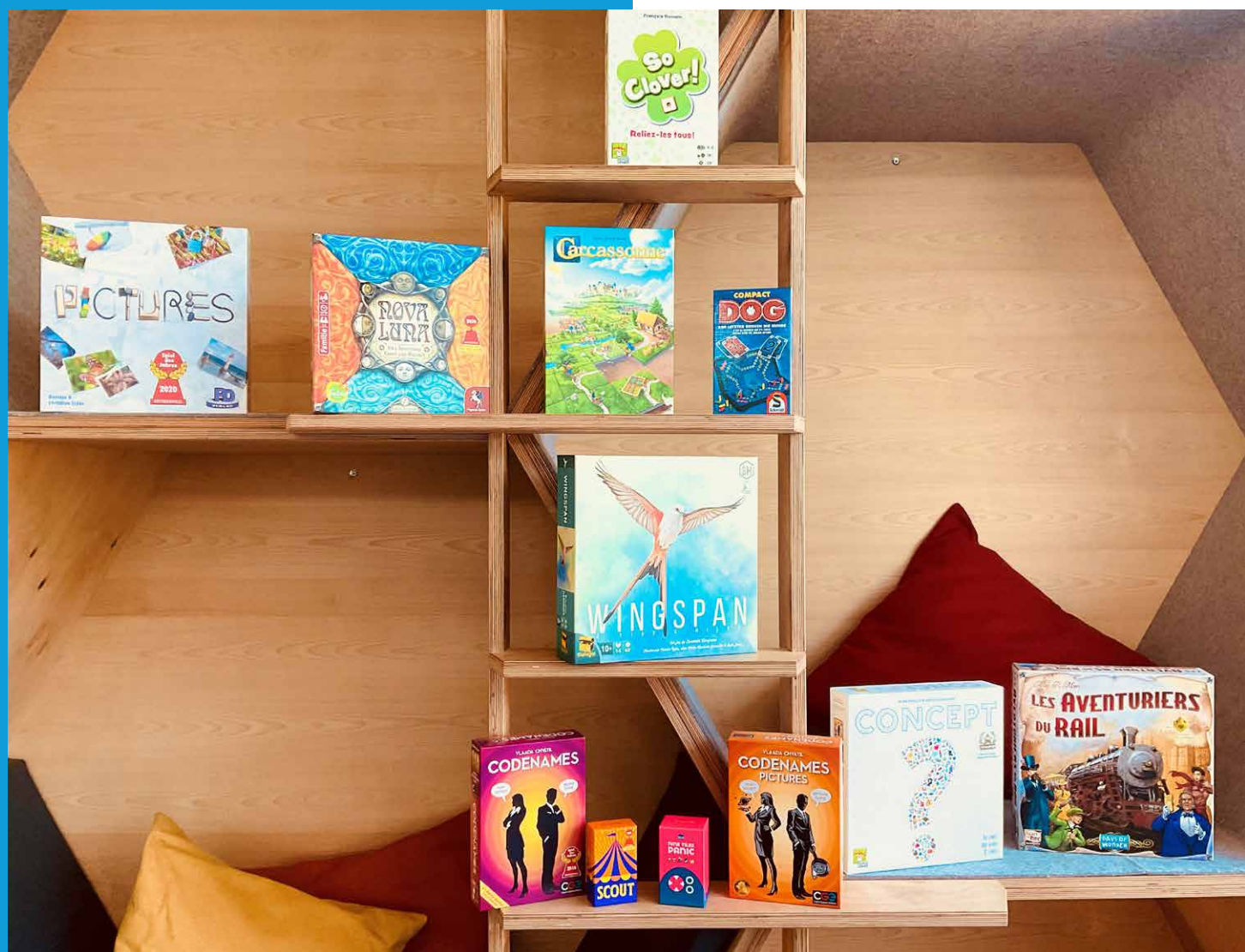
The École internationale Gaston Thorn (EIGT) will debut its game-based learning school project, Levelling Up Learning: Enhancing Student Motivation and Achievement Through Game-Based Learning, in September 2023.

The project complements the goal of "Individualising educational support" in the school development plan by providing students and teachers with alternative and creative learning and teaching techniques during the school day. Furthermore, the project is an endeavour to promote students with more challenging potential.



OBJECTIFS / RESULTATS ESCOMPTEES

1. Integrating game-based learning in the learning and teaching strategies as a further technique of differentiation.
2. Increasing collaborative learning, social and emotional learning, cooperation, and communication by Game-based learning.
3. Improving students' academic performance in a variety of subjects by using games.
4. Parents are aware that game-based learning is a component of daily learning and teaching.
5. Teachers apply games to make improvement more tangible for their students and to discuss skill progress.
6. Game-based learning is an element of everyday school life at EIGT, including non-formal learning time.



École Internationale Mersch Anne Beffort

« H2O Vita est »

Période de la préphase

2023/24

Groupe de pilotage

Alles Julien

Apostolico Isabelle

Bollow Tatjana

Buijs Julie

Friederici Alain
(chef de projet)

Harris Robert

Contact

EIMAB

Square Princesse Marie-Astride

L-7523 Mersch

Tél.: (+352) 28 338 100

lovewater@planetmail.com

www.eimab.lu



PUBLIC CIBLE

Les élèves de l'EIMAB, les enseignants, les parents d'élèves. Notre projet d'établissement vise toute la communauté scolaire, y compris le personnel administratif, socio-éducatif et technique.

DESRIPTIF

L'eau est une **ressource vitale** pour l'humanité, qui joue un rôle crucial dans divers aspects de notre vie. Elle est **essentielle à la survie** de tous les organismes vivants, y compris les êtres humains, les animaux et les plantes. Sans eau, la vie telle que nous la connaissons n'existerait pas. L'eau est également cruciale pour **l'agriculture**, car elle fournit l'humidité nécessaire à la croissance des plantes et à la production alimentaire. L'eau a de nombreuses autres utilisations, notamment dans **l'industrie**, les **transports** et les **loisirs**.

Mais malgré son importance, **l'accès à une eau propre et sûre** reste un défi pour de nombreuses personnes dans le monde. Le manque d'accès à l'eau peut entraîner des **sécheresses**, des **famines** et même des **conflits** pour les ressources. Il est donc essentiel que nous gérons cette ressource de manière durable afin d'en **assurer la disponibilité pour les générations futures**. On comprend qu'un projet d'établissement autour du sujet de l'eau est crucial et essentiel à tous les membres de la communauté scolaire. Son importance ne peut être surestimée, d'où l'importance que nos élèves apprennent à **gérer cette ressource vitale de manière durable afin de garantir sa disponibilité pour les générations futures**.

OBJECTIFS / RESULTATS ESCOMPTES

- Développer un esprit critique sur l'importance, la gestion et l'utilisation de l'eau
- Comprendre le cycle d'eau de notre planète
- Analyser les liens entre le changement climatique et la disponibilité en eau douce (potable et assainissement)
- Développer des solutions pour une bonne gestion en eau
- Comprendre la valeur de l'eau
- Faire des analyses chimiques des eaux de rivière
- Protéger et restaurer des écosystèmes
- Sensibiliser la communauté scolaire sur la préservation de l'eau
- Réduire l'empreinte eau des ménages
- Réduire la dissémination de polluants chimiques en plastiques entre mer et cours d'eau
- Amener les élèves à assumer leur responsabilité envers l'environnement



Lycée Technique pour Professions Éducatives et Sociales

« Ganzheitlich förderung
vum wuelbefannen am
LTPES »

Période de la préphase

2023/24

Groupe de pilotage

Dockendorf Joëlle
Giacomini David
Gorge Jana
(cheffe de projet)
Linster Laurence
Loor Cathia
Rassel Valérie
Worré Pascale
(Attachée à la direction)

Contact

45, avenue de la Gare
L-7590 Beringen / Mersch
Tél.: (+352) 52 35 25-201
secretariat@ltpes.lu
www.ltpes.lu



LYCEE TECHNIQUE
POUR PROFESSIONS
EDUCATIVES ET SOCIALES

PUBLIC CIBLE

Die gesamte Schulgemeinschaft inklusive Eltern.



DESCRIPTIF

Im Rahmen von Bedarfsanalysen konnte in den vergangenen Jahren festgestellt werden, dass es der Schulgemeinschaft in unterschiedlichsten Bereichen an zufriedenstellenden Ist-Situationen fehlt. Diese Unzufriedenheiten werden im Rahmen der Kommunikationswege, Praktika, Raumgestaltung, Versorgungsmöglichkeiten usw. genannt. Da der Schwerpunkt des PDS (plan de développement scolaire) 2021-2024 auf „Partizipation und demokratische Schulkultur“ gelegt wurde, scheint es uns nur logisch das Pé hier anknüpfen zu lassen

Der Schulleitspruch “Zesumme liewen, léieren, bewierken“ soll durch das Pé neu belebt werden, welches pandemiebedingt etwas in Vergessenheit geriet. Wir sind der Meinung, dass es optimaler Bedingungen bedarf, damit die Schüler: innen, Student: innen sowie die Lehrerschaft und schulinterne Dienste zusammen in einem angenehmen Schulklima lernen können. Darüber hinaus soll das LTPES ebenfalls einen Lebensraum darstellen, in welchem sich die gesamte Schulgemeinschaft gerne aufhält, das Zusammenleben zu mehr allgemeinem Wohlbefinden führt und jeder seinen Teil dazu beitragen kann.

OBJECTIFS / RESULTATS ESCOMPTEES POUR 2023/24

- Differenzierung und Schwerpunktsetzung der Pé-bezogenen Bereiche
- Bildung von Arbeitsgruppen entsprechend der definierten Schwerpunkte
- Außendarstellung des Pé und Aktivierung der Schulgemeinschaft
- Erste Veranstaltungen für die Schulgemeinschaft



Maacher Lycée MLG

« Medienerziehung
durch eng digital
Schülerzeitung »

Période de la préphase

2023/24

Groupe de pilotage

Estgen Gilles
(directeur de l'établissement scolaire)

Janin Diane
(cheffe de projet)

Klein Malik

Krecké Sarah

Moro Mike

Weisgerber Pierre

Contact

18, rue de Münschecker

L-6760 Grevenmacher

Tél.: (+352) 750665 - 0

Fax.: (+352) 750665 - 5200

secretariat@mlg.lu

www.maacherlycee.lu



PUBLIC CIBLE

Les élèves à tous les niveaux ; les enseignants ; toutes la communauté du lycée.



VISION

Le travail de projet médiatique comme voie clé vers l'éducation aux médias.

DESRIPTIF

Compte tenu de l'importance de la digitalisation et des médias dans la vie quotidienne, la pédagogie médiatique doit être mise en avant. De même, la collaboration active et créative entre les élèves, les enseignants, les travailleurs sociaux et les éducateurs doit être favorisée.

Afin de répondre à ces besoins, le Pé vise notamment à introduire un journal numérique au sein de l'établissement scolaire.

OBJECTIFS / RESULTATS ESCOMPTES

Le Pé a comme objectifs de promouvoir les compétences médiatiques des élèves par un travail actif sur les médias et d'ancrer des concepts et des méthodes d'éducation aux médias en ce qui concerne les thèmes suivants :

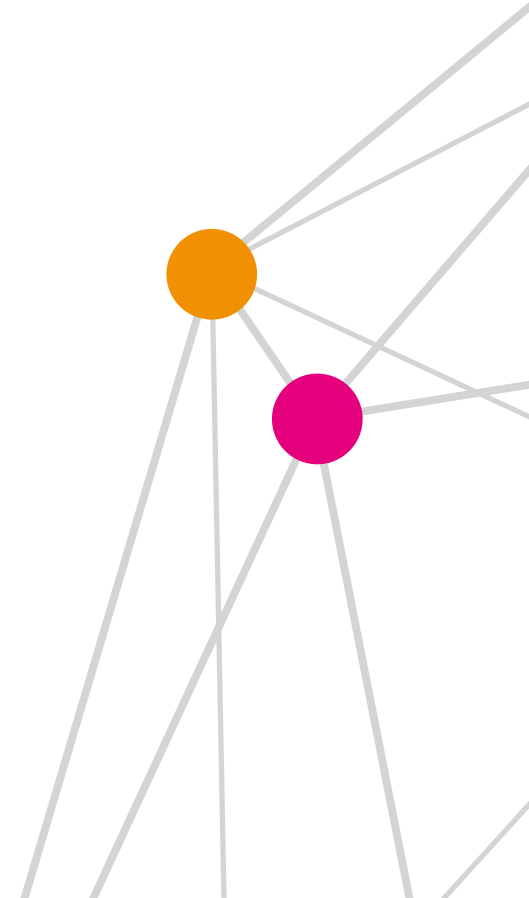
- Transition numérique (accompagner et prévenir)
- Education aux médias (éduquer)
- Education politique (promotion)
- Utilisation des médias sociaux (protection des données)
- Gestion des jeux (prévention de la perte de contrôle)
- Protection de la jeunesse à l'égard des médias (gestion des risques)
- Implication dans la société / Participation sociale (participation)
- Education culturelle (inclusion)

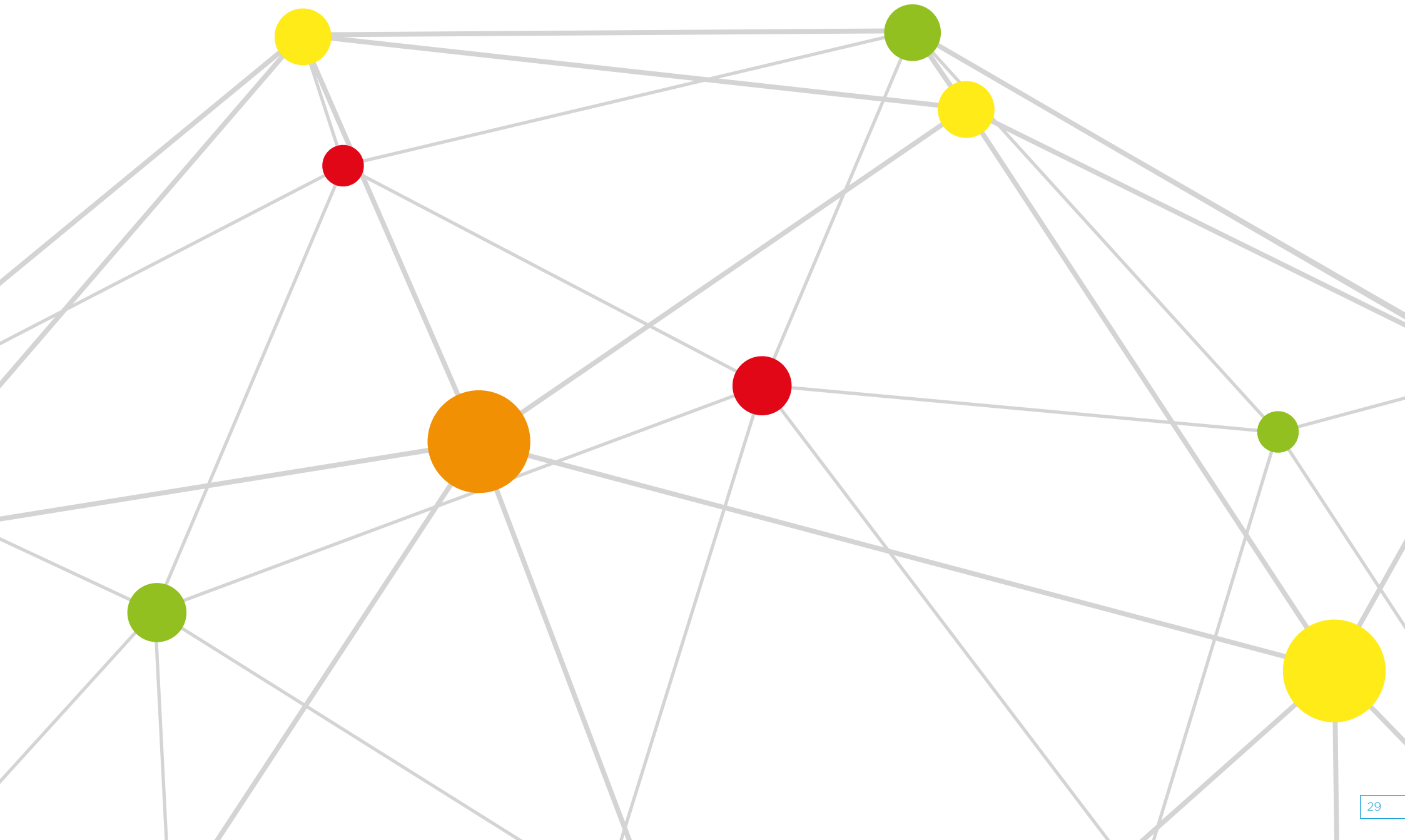




Pé

en cours en 2023-2024





Athénée de Luxembourg

« AL.L live and learn all together »

Période de mise en œuvre

2022/23 : Préphase

2023/24 : 1^{re} année

2024/25 : 2^e année

2025/26 : 3^e année

Groupe de pilotage

Bové Aisha

Gallotti Christian
(chef de projet)

Gloden Olivier

Heiser Claude
(directeur de l'établissement scolaire)

Keilen Myriam
(cheffe de projet)

Konnen Stéphanie

Contact

24, boulevard Pierre Dupong

L-1430 Luxembourg

Tél.: (+352) 44 02 49 6500

pe@al.lu

www.al.lu/fr/projet-detablissement



DESCRIPTIF

„Durch Entwicklungsangebote für die gesamte Schulgemeinschaft fördern wir die Wechselwirkung zwischen Wohlbefinden und Erfolg“.

OBJECTIFS / RESULTATS ESCOMPTES, ACTIVITES ENTREPRISES EN PREPHASE ET CELLES PREVUES EN 2023-2024

„LIVE“

Ziel 1: Nachhaltige Verbesserung des Wohlbefindens der Schulgemeinschaft

Aktivitäten die während der „Préphase“ durchgeführt wurden:

- Plenarkonferenz und Umfrage des Ist-Zustands sowie Austausch innerhalb des Kollegiums
- Vorbereitung der Datenerhebung zum Thema Wohlbefinden der Schulgemeinschaft
- Organisation der Fortbildung YOUTH
- Lesewettbewerb und Klassenbibliotheken auf 7^e

Aktivitäten die im 1. Jahr geplant sind:

- Datenerhebung zum Thema Wohlbefinden bei LuL und SuS
- Fortbildung YOUTH für LuL
- Lesewettbewerb und Klassenbibliotheken auf 7^e und 6^e, usw.

Ziel 2: Verantwortung übernehmen für die Mitmenschen

Aktivitäten die während der „Préphase“ durchgeführt wurden:

- Fortbildungen zu diversen Themen (Rassismus, Migrationspädagogik, usw.)
- Vorbereitung der Zusammenarbeit mit unserer NGO

Aktivitäten die im 1. Jahr geplant sind:

- Workshops und Fortbildungen zu den Themen Verantwortung und Verpflichtung (Engagement)
- Sichtbarkeit der NGO verbessern

„LEARN“

Ziel 3: Hauptsprachen fächerübergreifend angemessen benutzen

Aktivitäten die während der „Préphase“ durchgeführt wurden:

- Plenarkonferenz und Umfrage des Ist-Zustands
- Austausch innerhalb des Kollegiums
- Vorbereitung der Fortbildungen und Maßnahmen für Jahr 1

Aktivitäten die im 1. Jahr geplant sind:

- Fortbildung bezüglich des GER der Sprachanforderungen und des sprachsensiblen Unterrichts (fachspezifisch und fächerübergreifend)
- Workshops und Hilfestellung für SuS in den 2 Hauptsprachen



Ziel 4: Lernmethoden autonom nutzen

Aktivitäten die während der „Préphase“ durchgeführt wurden:

- Austausch innerhalb des Kollegiums

Aktivitäten die im 1. Jahr geplant sind:

- Ist-Zustand der Lernmethoden erfassen
- Fortbildungen für LuL und „best practice“ erfassen und verbreiten
- Workshops für SuS



Période de mise en œuvre

2022/23 : Préphase

2023/24 : 1^{re} année

2024/25 : 2^e année

2025/26 : 3^e année

Groupe de pilotage

Britz Joseph
(directeur de l'établissement scolaire)

Feltes Luc
(directeur adjoint de
l'établissement scolaire)

Kremer Marco

Lehner Birgit

Meyer Michèle
(cheffe de projet)

Contact

21, rue Marguerite de Brabant

L-1254 Luxembourg

Tél.: (+352) 26 04 51 00

Fax: 26 04 51 05

pe@ecg.lu

www.ecg.lu

PUBLIC CIBLE

Le Pé vise toute la communauté scolaire de l'ECG, notamment tous les élèves de l'enseignement secondaire classique et général, les étudiants des formations BTS, les enseignants dans leur fonction de titulaire et/ou tuteur, ainsi que les parents d'élèves que nous souhaitons impliquer davantage.



DESCRIPTIF

Le Pé apporte une dimension qualitative aux acquis faisant déjà partie intégrante de notre culture entrepreneuriale et développe des formats centrés sur les élèves et étudiants afin de renforcer leur autonomie et leur « mindset » entrepreneurial. De plus, l'École, à travers ses activités et son réseautage, consolide sa situation de lycée de référence et point de contact pour des partenaires externes dans les domaines de l'entrepreneuriat, de la finance et du marketing.

OBJECTIFS / RESULTATS ESCOMPTES

Grâce à l'organisation de deux semaines entrepreneuriales par année, que les élèves et étudiants auront pu planifier et organiser eux-mêmes, ceux-ci développeront leur autonomie, leur sens de la responsabilité ainsi que leurs compétences entrepreneuriales. Le contact avec le monde professionnel leur ouvrira des portes et permettra à l'École d'élargir son réseau de partenaires externes. En outre, un temps dédié à l'entrepreneuriat sera réservé pour toutes les classes de l'enseignement secondaire général et supérieur. À travers la création d'entreprises d'école, nos élèves connaîtront d'autres possibilités pour développer leurs compétences entrepreneuriales.

ACTIVITES / MESURES MISES EN PLACE

En 2022/23, deux semaines entrepreneuriales ont pu être organisées. La première édition était dédiée à des défis entrepreneuriaux posés par **9 entreprises** auxquels les élèves et étudiants ont proposé une solution concrète. Lors de la deuxième édition, vouée à l'entrepreneuriat social, les élèves et étudiants avaient l'occasion d'être coachés par un acteur du monde professionnel pour développer une idée choisie par eux-mêmes. De plus, à côté des multiples activités très diversifiées dans les domaines de l'entrepreneuriat, de la finance et du marketing et la recherche constante de nouveaux partenaires, l'École est en contact avec le SCRIPT (Service de Coordination de la Recherche et de l'Innovation pédagogiques et technologiques) ainsi que la Direction générale des Classes moyennes pour mettre en place une entreprise d'école dès la rentrée 2023/24.



École Internationale Mondorf-les-Bains

« TRAIL – TRansversal
Active and Independent
Learning »

(ancien titre « Key
Competences for Lifelong
Learning »)

Période de mise en œuvre

2022/23 : Préphase

2023/24 : 1^{re} année

2024/25 : 2^e année

2025/26 : 3^e année

Groupe de pilotage

Koch Emmanuelle
(cheffe de projet)

Maamri Djillali

Mariotte Delphine

Tremont Nathalie

Vigneron Claire

Weyrich Camille

(directeur de l'établissement scolaire)

Contact

2, route de Burmerange
L-5659 Mondorf-les-Bains
Tél.: (+352) 281 288-1
secretariat@eimlb.lu



PUBLIC CIBLE

Tous les Apprenants.



DESRIPTIF

Chaque Apprenant doit pouvoir être conscient de ses forces et de ses faiblesses et c'est le rôle de la communauté éducative de l'aider à prendre conscience de ses atouts, ainsi que des compétences à développer.

A travers le Pé, nous souhaitons rendre tous les champs de compétences lisibles, compréhensibles et accessibles à tous (Apprenants, parents et membres de la communauté éducative) et valoriser ainsi nos Apprenants dans l'ensemble de leurs démarches de développement de compétences, tout au long de leur scolarité à l'EIMLB et au-delà.

OBJECTIFS

Au travers de la création du référentiel de compétences transversales, nous souhaitons améliorer la communication avec nos Apprenants, tout comme avec leurs parents, en rendant ces compétences transparentes, lisibles et compréhensibles par tous.

Par ailleurs, ce référentiel serait utilisé comme un outil de développement personnel pour que chaque Apprenant connaisse, à quelque instant que ce soit de sa scolarité, ses forces, et soit en mesure de les valoriser et de les étendre. Elaborer un plan de développement personnel complet, notamment autour de l'enrichissement des « soft skills », est central dans notre démarche.

RESULTATS ESCOMPTES

A l'issue des trois années du Pé, nous souhaiterions avoir des référentiels de compétences complets et un mode de validation permettant une utilisation efficace par chaque Apprenant, de la S1 à la S7. Ainsi, chaque Apprenant pourra développer tout son potentiel de façon régulière et volontaire selon des modalités clairement définies.

Cette démarche permettra donc à terme d'avoir une vision globale des compétences développées par chaque Apprenant afin de dresser son profil personnel. Il sera alors exploitable comme outil d'orientation en cours de cursus secondaire, puis en post-bac.

ACTIVITES / MESURES MISES EN PLACE

- La mise en place d'un nouveau « Portfolio » intégrant les compétences initialement mises en valeur à l'EIMLB et fusionnées avec les huit compétences clés de Bruxelles.
- L'organisation des journées « Portfolio » afin de permettre à nos Apprenants de bénéficier d'ateliers de préparation plus bénéfiques à tous.
- La mise à disposition du « Portfolio » dans chaque langue de section de façon claire et lisible dans l'outil « OneNote » pour que chaque Apprenant puisse les consulter dès que nécessaire.
- Les échanges avec le parlement scolaire, la cellule d'orientation scolaire (CDS) et la communauté éducative en général afin d'assurer la cohérence du Pé et de garantir son adhésion auprès de tous.



Lycée classique de Diekirch

« LCD Experience »

(ancien titre « LcD-LdE (Lycée Classique de Diekirch) : Léieren duerch Engagement »)

Période de mise en œuvre

2022/23 : Préphase

2023/24 : 1^{re} année

2024/25 : 2^e année

2025/26 : 3^e année

Groupe de pilotage

Jung Jean-Claude
Lipperts Catherine
Moyen Claude
Probyn Phillippa
(cheffe de projet)
Schwebach Paul

Contact

Rue Joseph Merten
L-9257 Diekirch
Tél.: (+352) 80 80 11 210
www.lcd.lu
pe@lcd.lu



Lycée classique de Diekirch



PUBLIC CIBLE

Die gesamte Schulgemeinschaft. Dazu gehören nicht nur Schüler und Schülerinnen sowie das Lehrpersonal, sondern auch Verwaltungspersonal, technische Mitarbeitende und die Eltern.



DESCRIPTIF

Das Pé **LCD EXPERIENCE** zielt darauf ab, das allgemeine Wohlbefinden und den Zusammenhalt innerhalb der Schulgemeinschaft zu fördern. Hierzu werden regelmäßig « Experiences » angeboten, an denen alle – SchülerInnen, Lehr- und Schulpersonal – teilnehmen können. Dabei begegnen sich Menschen in einem außerschulischen Kontext und lernen sich anders und vielleicht sogar neu kennen. Zudem wird die Projektarbeit als lebensnahe und praxisorientierte Lernmethode gefördert, damit die SchülerInnen sich nicht nur fachlich, sondern auch menschlich weiterbilden. Ziel ist es, die Jugendlichen dazu zu motivieren, neue Erfahrungen zu sammeln und daran zu wachsen. Aber auch das außerschulische Engagement soll anerkannt und sichtbar gemacht werden, denn nicht nur „gute Noten“ in der Schule machen einen erfolgreichen Menschen aus.

LCD EXPERIENCE versucht, die Bereiche Bildung und Leben so zu verbinden, dass die Schule zu einem Ort des Erlebens wird, in dem Zusammenhalt, Wohlbefinden und Verantwortungsbewusstsein wachsen können und sollen.

OBJECTIFS / RESULTATS ESCOMPTES

- Stärkung des Demokratie-, Verantwortungs- und Bürgersinns sowie des Zusammenhalts innerhalb der Schulgemeinschaft
- Ein reichhaltiges, vielfältiges und zugängliches Angebot an außerschulischen Aktivitäten für alle SchülerInnen des LCD
- Eine Aufwertung und Stärkung der nicht-formalen Bildung
- Eine Einbettung des Engagements in den Unterricht und in den Lernprozess in der Unter- sowie Oberstufe.
- Förderung des Wohlbefindens aller Mitglieder unserer Schulgemeinschaft
- Schulischer und persönlicher Erfolg der Schülerinnen und Schüler sowie Senkung der Fehlstunden
- Schule als Ort des Erlebens, der die Schülerinnen und Schüler nicht nur akademisch auf ihre Zukunft vorbereitet
- Mehr Engagement und Leistungsbereitschaft seitens der Schulgemeinschaft
- Mehr Lehrstellen-Angebote und Berufseinstiegsmöglichkeiten für Schülerinnen und Schüler durch örtliche Unternehmen

ACTIVITES / MESURES MISES EN PLACE

AKTIVITÄTEN

- Let's play unplugged – regelmäßiger Spielnachmittag in der Bibliothek
- Julia Engelmann – Poetry Slam in der Abtei Neumünster
- Art Brussels – Kunstausstellung in Brüssel
- Quiz- und Käseabend
- Logoentwicklung durch SuS mit der Hilfe eines Grafikdesigners

MASSNAHMEN

- Werbung durch Logo, Präsenz in den sozialen Medien (Instagramprofil, LCD Internetseite), Infoscreens, Sticker, Fahrrad
- Vernetzung mit Eltern durch Umfrage und Informationsblatt
- Rekrutierung mehrerer LehrerInnen für LCD Experience (Tanzprojekt, Marathontraining, Schülerzeitung)
- Planung mehrerer Aktivitäten für das neue Schuljahr (BMXperience, Creative Days 1535°, Gedenkpfad, ING Marathon...)



Lycée de Garçons d'Esch-sur-Alzette

« LET'S GO SCIENCE »

(ancien titre « Promotion
des sciences naturelles »)

Période de mise en œuvre

2022/23 : Préphase

2023/24 : 1^{re} année

2024/25 : 2^e année

2025/26 : 3^e année

Groupe de pilotage

Coursimault Céline

Gaetti Michèle
(cheffe de projet)

Lamberty Nicole
(cheffe de projet)

Mengozzi Jonathan

Pacella Patrick

Rodrigues Gerson

Savini Sandrino

Weiten Claude

Contact

71, rue du Fossé

L-4123 Esch-sur-Alzette

Tél.: (+352) 55 62 85-1

michele.gaetti@education.lu

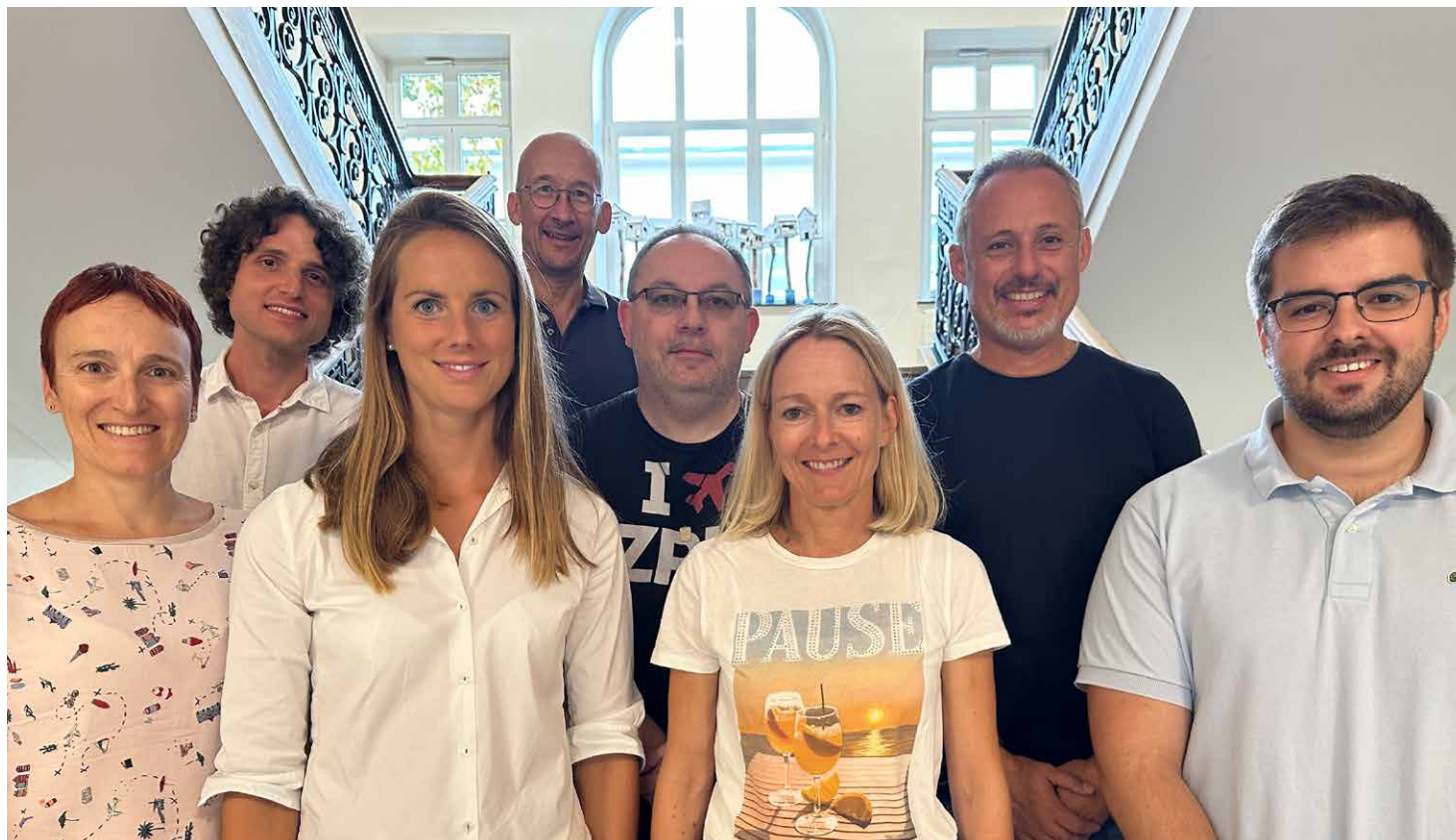
nicole.lamberty@education.lu

www.lge.lu



PUBLIC CIBLE

Tous les élèves.



DESCRIPTIF

- Développement des savoirs et savoir-faire des élèves dans le domaine des sciences
- Eveil de la curiosité des élèves et développement de leur autonomie
- Responsabilisation des élèves
- Ouverture du monde professionnel aux élèves dans le domaine des sciences

OBJECTIFS / RESULTATS ESCOMPTES

- Meilleurs savoirs et savoir-faire en sciences
- Intérêt accru pour les sciences
- Meilleure autonomie des élèves
- Responsabilisation des élèves
- Faciliter le choix des sections
- Connaissance des débouchés dans le domaine des sciences
- Etablissement d'un réseau professionnel
- Bonne visibilité du Pé dans la communauté scolaire
- Ancrage définitif du Pé dans le fonctionnement du lycée

ACTIVITES / MESURES MISES EN PLACE

1. Travaux pratiques des classes de 7C/6C

Elaboration d'un catalogue de travaux pratiques sur une durée de deux heures (à la place d'une heure actuelle) toutes les deux semaines en sciences naturelles et intégration des Sciences digitales

2. Activités péri- et parascolaires

Participation à de nombreux ateliers scientifiques (Science festival, Scienceteenslab, Ellergronn,...) adaptés à l'âge des élèves

3. Partenariats

Prise de contact avec diverses institutions (p.ex. LIH, uni.lu,...)

4. Visibilité

Communication avec la communauté scolaire



Lycée Guillaume Kroll

« Futur2 – Guillaume
Goes Green »

(ancien titre « Nohaltegheet
am LGK »)

Période de mise en œuvre

2022/23 : Préphase

2023/24 : 1^{re} année

2024/25 : 2^e année

2025/26 : 3^e année

Groupe de pilotage

Clees Joëlle

Freres Romain

Klein Patrick

Kmec Aline

Krier Serge
(chef de projet)

Schmitt Tom
(directeur adjoint
de l'établissement scolaire)

Contact

32, rue Henri Koch

L-4354 Esch sur Alzette

Tél.: (+352) 55 95 45-1

serge.krier@education.lu

www.lgk.lu



Lycée Guillaume Kroll



PUBLIC CIBLE

Avec le Pé « Futur2 - Guillaume Goes Green », nous visons un public aussi large et hétérogène que possible à travers nos activités dans différents champs d'activité.

Public cible par domaine d'action :

- « Zukunftsstonnen » : les élèves des classes inférieures de l'ESC et de l'ESG
- « Zukunftsstone + » : les élèves des classes supérieures de la section Sciences naturelles de l'ESG
- « Eco & Beyond » les élèves de la formation professionnelle, des classes inférieures et supérieures de l'ESC et de l'ESG
- « Infotainment » tous ceux qui veulent faire avancer le monde

DESRIPTIF

Le Pé vise à développer les compétences personnelles des jeunes pour qu'ils puissent devenir des citoyens critiques, autonomes et responsables tout en agissant de manière durable. Ils doivent être conscients de l'utilisation des ressources épuisables et être attentifs aux autres effets négatifs de notre consommation sur l'environnement et trouver des moyens d'y remédier.



OBJECTIFS / RESULTATS ESCOMPTES

Descriptions des objectifs des différents domaines d'action :

- « Zukunftsstonnen » et « Zukunftstonne + » : Les élèves sont habilités à développer et à mettre en œuvre de manière autonome leurs projets orientés vers l'avenir en rapport avec les 17 objectifs de développement durable des Nations unies.

Les « Zukunftsstonnen » et « Zukunftstonne + » reposent sur l'apprentissage axé sur les projets. La particularité de cette méthode d'apprentissage est le principe directeur démocratique : dans l'enseignement par projet, les enseignants deviennent des conseillers d'apprentissage et les élèves des apprenants avec un droit de participation élevé. L'objectif principal est de soutenir de cette façon le développement de la personnalité de la jeunesse et de l'accompagner vers la maturité, c'est-à-dire les rendre critiques, capables d'agir et conscients de leurs responsabilités.

- **Activités parascolaires thématiques « Eco & Beyond »**

Il s'agit de sensibiliser le plus grand nombre possible de jeunes aux activités de développement durable dans le cadre des activités thématiques « Eco & Beyond ». Au-delà des élèves des classes inférieures, le groupe cible de cette activité inclut également les élèves des classes professionnelles et supérieures. Ces activités offrent aux élèves une pratique professionnelle complémentaire grâce à laquelle ils peuvent acquérir des compétences supplémentaires utiles pour leur carrière.

- **Soirées « Infotainment »**

L'objectif est de sensibiliser les parents et toute autre personne intéressée aux objectifs du Pé et d'encourager la mise en réseau des parents, des jeunes et du personnel travaillant dans le lycée. Les participants à ces événements sont amenés à réfléchir sur leur comportement, à l'adapter aux nouvelles connaissances acquises et à les partager avec leur entourage.

ACTIVITES / MESURES MISES EN PLACE

A ce jour, les activités suivantes ont été mises en œuvre ou sont en préparation :

- **« Zukunftsstonnen » et « Zukunftstonne + »**
 - Activités hebdomadaires dans les classes 7^e et 6^e de l'ESC ainsi que dans la classe 4GSN de l'ESG
 - Design4Change - coaching et accompagnement des enseignants des « Zukunftsstonnen »
- **« Eco & Beyond » - Planification d'activités :**
 - « Computer upcycling » et ateliers sur les énergies renouvelables
- **« Infotainment » :**
 - Préparation d'une journée de présentation du Pé avec un « Repair Café » ouvert au public



Lycée Josy Barthel Mamer

« Eis Schoul = Een Team »
(ancien titre « Du, d'Natur
an d'Wëssenschaft » dans
les classes inférieures)

Période de mise en œuvre

2022/23 : Préphase

2023/24 : 1^{re} année

2024/25 : 2^e année

2025/26 : 3^e année

Groupe de pilotage

Christnach Claude
(directeur de l'établissement scolaire)

Diederich Annick

Franck Daniel

Giampaolo Viviana

Mersch Tessy

Pedro Batista Jean-Luc

Penning Mireille
(cheffe de projet)

Recken Cynthia

Wilmes Jessica

Contact

2, rue Gaston Thorn

L-8268 Mamer

Tél.: (+352) 26 31 40-1

pe@ljbm.lu

www.ljbm.lu



EIS SCHOUL = EEN TEAM

LJBM PROJET D'ÉTABLISSEMENT

PUBLIC CIBLE

Les élèves et les enseignants des classes
inférieures.

DESRIPTIF ET OBJECTIFS

Le Pé compte :

- Promouvoir le travail relationnel
- Développer une attitude positive face au travail scolaire, centrée sur le bien-être et l'estime de soi au sein de la communauté
- Aider les élèves à découvrir, à appliquer ou à acquérir des méthodes d'apprentissage individualisées afin de promouvoir l'autonomie



RESULTATS ESCOMPTES

- Prise en considération positive de l'hétérogénéité des élèves
- Amélioration de l'attitude des élèves face au travail scolaire
- Implémentation du nouveau code de vie afin de sensibiliser les élèves face aux règles de la vie communautaire
- Développement du sens de responsabilité et de l'autonomie chez l'élève

ACTIVITES / MESURES MISES EN PLACE

- Accueil prolongé avec rallye pour les classes de 7^e
- Activités de teambuilding pour les classes de 7^e et 6^e
- Deux régents et un tuteur du service socio-éducatif pour toutes les classes de 7G
- 2 leçons de tutorat par semaine en classe de 7G
- « Pësperraum » pour deux classes (7G et 6G)
- Mesures de soutien et d'accompagnement « Léierhëllef » et « Drëps » pour le cycle inférieur



Lycée Mathias Adam

« Ready »

Période de mise en œuvre

2022/23 : Préphase

2023/24 : 1^{re} année

2024/25 : 2^e année

2025/26 : 3^e année

Groupe de pilotage

Atten Manon
(cheffe de projet)

Humbert Adrienne

Hengesch Martine

Hrkic Naida

Klein Anne

Linster Ben

Lang Laurent

Schanen Mandy

Theisen Laurence

Contact

Avenue de l'Europe,
L-4802 Lamadelaine
Tél.: (+352) 50 87 30 - 1
contact@lyma.lu
www.lyma.lu



PUBLIC CIBLE

SchülerInne vum Cycle inférieur.

DESCRIPTIF ET OBJECTIFS

De Pé "Ready" aus dem Lycée Mathias Adam huet sech zum Zil gesat, un der Lieskompetenz vun de SchülerInnen am Allgemengen, awer besonnesch am Däitschen ze schaffen.

Leider ass et fir vill Leit hautdesdaags, net nëmme fir Jonker, keng Gewunnecht méi, zu engem Buch, enger Zäitschrëft oder enger Zeitung ze gräifen, egal ob digitaliséiert oder gedréckt.

Dobäi ass d'Liesen eng wichteg Kompetenz, fir eegeverantwortlech am Liewe kënnen ze agéieren.

D'Schoul bréngt de Kanner zwar liese bäi, mee d'Freed um Liese kënn bei villen net op, an dat ka verschidden Ursaachen hunn: Vlät ass den Text/d'Buch dem Niveau vum SchülerInne net ugepasst oder d'Theema interesséiert hien/hatt guer net. Vlät ass et ongemittlech an der haarder Bänk ze sëtzen, fir laang an der Klass ze liesen oder eventuell gouf den Text/d'Buch an der Klass och einfach ze vill beschwat, sou dass keng individuell Ausernanersetzung méi méiglech war. Vlät ass d'Nott am entspreichenden Test frustréierend ausgefall oder aner Viraussetzunge stëmmen net, sou dass d'Loscht um Liese ville Kanner a Jugendlechen am Laf vun hirer Schoulcarrière vergeet, ier se wierklech gefestegt gouf.

An do wëlle mir als Pé usetzen. D'Pé-Membere sinn an hire Fonctiounen als Bibliothecaire, Konscht- oder Däitschenseignant(e) dovun iwwerzeeget, dass liesen net nëmme Spaass mécht, mee och a villen Hisiichten eng Beräicherung ass, an dass mir als Projet an als Schoul musse probéieren, dee Spaass bei de SchülerInne waakreg ze këddelen.

ACTIVITES / MESURES MISES EN PLACE

Am Laf vun der Préphase am Schouljoer 2022/2023 hu mir e gemittleche Liessall ageriicht, deen d'Enseignanten elo säit Ufank vum 1. Projetsjoer kënnen reservéieren, fir sech während hirem Cours mat enger Klass der Lektür ze widmen. D'SchülerInne wäerten dee Sall awer och an Zukunft an der Mëttespaus opsiche kënnen (ënnert der Surveillance vun engem Enseignant), fir sech an engem entspaante Kader hirer Lektür hinzeginn.

D'Liesen am Däitschcours vum Cycle inférieur soll duerch de Pé fir d'SchülerInne méi partizipativ ginn, sou dass si méi Choix kréien, wat si zu engem zesumme festgeluechten Thema liese wëllen, egal ob dat eng Kuerzgeschichte, eng BD oder e Reportage zum Thema ass. Hir Lektür soll dann awer net wéi bis elo meeschtens am Lycée zu enger Nott féieren, mee zu enger méi perséinlecher Ausgestaltung, sief dat elo eppes éischter Artistesches (Bild, Collage...) oder eppes Informatives (Rezensioun, Kommentar...).

Fir d'Liesmotivatioun bei de SchülerInne vum Cycle inférieur ze fërderen, wäert d'Madamm Tina Kemnitz (www.tollesbuch.de) an deenen 3 Projetsjoren jee weils am Oktober de SchülerInnen eng Buchpräsentatioun maachen an de Sproocheproffen eng Formatioun zum Thema Liesfërderung ubidden.

Och ausserhalb vum Däitschcours wäert de PE "Ready" d'Opmierksamkeet vun der ganzer Schoulcommunitéit méi op d'Liese lenken, andeem an der Education artistique Konschtwierker zum Thema "Buch" erschaf ginn, déi am Lycée opgestallt an doduerch valoriséiert ginn. Och aner visuell Reizer wéi Poet-Trees, Postere mam Cover vun interessante Bicher, d'Projektioun vum Lieszitat vun der Woch, e Lies-Selfie-Kontest o.Ä. wäerten d'SchülerInne fir d'Liese sensibiliséieren. Am Laf vum Schouljoer 2023/2024 wäert de 7e-SchülerInnen d'Méiglechkeet gebuede ginn, un enger thematescher Liesnuecht deelzehuelen. An dat grousst Zil vum PE an dësem Schouljoer wäert sinn - ausser de SchülerInnen e puer flott an encadréiert Lieserliefnisser ze erméiglechen - dass déi ganz Schoulcommunitéit am Kader vun der "Journée du livre" am Abrëll dozou motivéiert ass, kollektiv während 30 Minutten ze liesen.

Anlech kleng a grouss Liesevenementer wäerten dann am Laf vum 2. an 3. Projetsjoer de 6^e- an de 5^e-SchülerInnen ë.a. am Kader vum Däitschcours ugebuede ginn, respektiv déi ganz Schoulgemeinschaft mat abezéien, sou dass um Enn vum Projet "Ready" d'Liese bei enger Rei SchülerInnen net méi op Ofleening stéisst, mee hinne souguer Spaass bereet, wouduerch am Idealfall och eng Verbesserung am sproochlechen Ausdruck erreecht gëtt.



Lycée Michel-Rodange Luxembourg

« Be CreActive -
Make a change »

Période de mise en œuvre

2022/23 : Préphase

2023/24 : 1^{re} année

2024/25 : 2^e année

2025/26 : 3^e année

Groupe de pilotage

Baum Laurence
(cheffe de projet)

Brücher Patrick

Decker Elodie

Galli Sandra

Hemmer Jean-Claude
(directeur de l'établissement scolaire)

Schmit Toinon
(cheffe de projet)

Simon Claire
(directrice adjointe de
l'établissement scolaire)

Weber Paul

Contact

30, boulevard Pierre Dupong

Campus Geesseknäppchen

L-1430 Luxembourg

Tél.: (+352) 26 04-71 00

becreative@lmrl.lu

www3.lmrl.lu/projet-detablissement



LYCÉE
MICHEL-RODANGE
LUXEMBOURG



PUBLIC CIBLE

Les groupes cibles visés par le Pé sont les élèves des classes à projets et tous les élèves de la communauté scolaire s'adressant au bureau de projets et profitant des activités proposées, ainsi que les enseignant(e)s participant aux formations et utilisant le matériel mis à leur disposition.



DESRIPTIF

Le Pé consiste à promouvoir l'autonomie, la responsabilité et l'engagement des élèves par la création de classes projet ainsi que l'encadrement d'élèves de différents cycles dans des projets divers tout en mettant l'accent sur le développement durable.

OBJECTIFS

- Création d'un profil aiguisé pour les classes de 7^e travaillant avec l'iPad et extension de ce nouveau profil sur d'autres cycles
- Promotion des compétences transversales comme la responsabilité, l'engagement, l'esprit d'initiative et le travail en groupe des élèves
- Renforcement de l'autonomie des élèves et d'actions œuvrant dans le sens du développement durable (pistes prioritaires du plan de développement scolaire actuel de notre lycée)
- Promotion de la cohésion de la communauté scolaire

ACTIVITES / MESURES MISES EN PLACE

- 2 classes à projets pilotes au niveau de 7^e avec deux leçons hebdomadaires d'enseignement par projets
- Ateliers et activités proposés aux élèves par le bureau à projets
- Différentes formations proposées aux enseignants ayant comme sujet l'enseignement par projets



Lycée Technique Agricole

« Let's Take Action – fir eng
nohalteg Entwécklung »

Période de mise en œuvre

2022/23 : Préphase

2023/24 : 1^{re} année

2024/25 : 2^e année

2025/26 : 3^e année

Groupe de pilotage

Babucke Theresa

Binsfeld Patricia

Flies Joe

(chef de projet)

Frommen Jens

Kartheiser Gilles

Rob Thomas

Tobes Romain

(directeur adjoint de
l'établissement scolaire)

Van Hove Therese

Contact

1, Kréiwéinkel

L-9374 Gilsdorf

Tél.: (+352) 81 85 25 1

nohalteg@lta.lu

www.lta.lu



Lycée Technique
Agricole

PUBLIC CIBLE

Schulgemeinschaft des LTA.

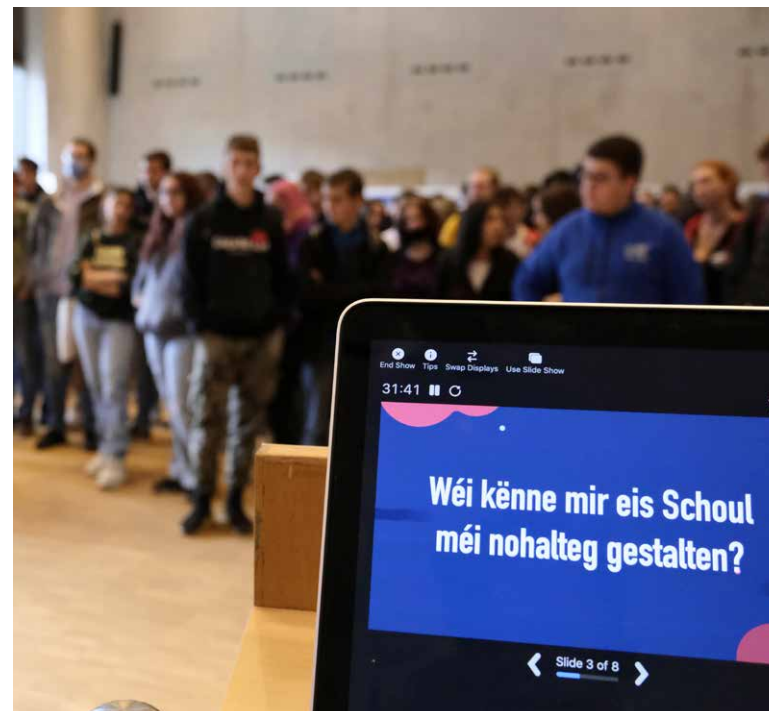
DESCRIPTIF

Die nachhaltige Entwicklung ist zweifellos eine der größten Herausforderungen des 21. Jahrhunderts, denn die Ressourcen der Erde gehen zur Neige, die globale Erwärmung und ihre Folgen nehmen kritische Ausmaße an und die damit zusammenhängenden sozialen Ungerechtigkeiten nehmen weiter zu. Es bedarf also einer größeren Transformation, um die nachhaltige Entwicklung voranzutreiben.

Als Schule der grünen Berufe haben wir uns dazu verpflichtet, mit gutem Beispiel voranzugehen und zu handeln. Durch unser Pé, welches den passenden Namen „Let's Take Action“ trägt, machen wir es uns zur Mission, das Verantwortungsbewusstsein unserer SchülerInnen zu wecken und sie mit dem Wissen, den Fähigkeiten und den Haltungen auszurüsten, die sie brauchen, um ihr eigenes Umfeld, die Gesellschaft und den Planeten auf nachhaltige Weise zu verändern.

Um dies zu erreichen, legen wir großen Wert auf „Bildung für nachhaltige Entwicklung“ (BNE). Den Orientierungsrahmen dafür bieten die 17 Ziele für nachhaltige Entwicklung (Sustainable Development Goals), welche die Vereinten Nationen in ihrer Agenda 2030 festgelegt haben.

Im Kontext der BNE reicht es nicht aus zukunftsrelevanten Themen im Theorieunterricht zu behandeln. Vielmehr muss das Lernen selbst angepasst werden: Es muss eine Lernumgebung geschaffen werden, die eine partizipative und handlungsorientierte Bildung ermöglicht und die SchülerInnen dazu inspiriert, sich zu engagieren.



OBJECTIFS / RESULTATS ESCOMPTES

Das Rahmenziel des Pé besteht also darin, Räume zu schaffen und konkrete Aktivitäten anzubieten, um nachhaltiges Denken, Handeln und Engagement in der Schulgemeinschaft (und darüber hinaus) zu fördern.

Um dieses Rahmenziel zu erreichen, werden mehrere Maßnahmen ergriffen, welche wiederum eigene Unterziele umfassen:

Einerseits werden auf den Klassen der Unterstufe (7G-5G) die „**Zukunftsstonen**“ eingeführt. Hierbei handelt es sich um einen Block von 4 Schulstunden, während dem die SchülerInnen Antworten auf selbstgewählte Zukunftsfragen finden und daraus konkrete Projekte entwickeln und umsetzen. Bis zum Ende jedes Schuljahres soll bei den Schülerinnen eine Entwicklung hinsichtlich der **Kompetenzen des 21. Jahrhunderts** beobachtet und dokumentiert worden sein.

Daneben wählt ab dem Schuljahr 2023-24 jede Klasse seine(n) **Klimabeauftragte(n)**. Diese Maßnahme soll es den Schülerinnen ermöglichen, ihre Schule und ihren Schulalltag in Hinsicht auf eine nachhaltige Entwicklung selbst mitzugestalten und Verantwortung zu übernehmen. Klimabeauftragte sind nicht nur Ansprechpersonen für Fragen rund ums Thema Nachhaltigkeit innerhalb ihrer Klasse, sondern nehmen außerdem an schulinternen Klimatagungen teil, wo sie zusammen sogenannte **Klima-Challenges** ausarbeiten. Im Anschluss wird jeden Monat eine dieser Challenges für die ganze Schulgemeinschaft organisiert und dadurch ein Anreiz für inner-/außerschulisches Engagement geschaffen.

Nicht zuletzt benötigt nachhaltiges Lernen auch eine wirksam gestaltete Lernumgebung. Aus diesem Grund sollen unter Mitwirkung der SchülerInnen neue **Schulräumlichkeiten und Außenbereiche** konzipiert und eingerichtet werden - dies im Sinne der Bildung für nachhaltige Entwicklung und unter Berücksichtigung der Umwelt.

ACTIVITES / MESURES MISES EN PLACE

Das Vorbereitungsjahr 2022-23 des Pé wurde dafür genutzt, den Mitgliedern der Schulgemeinschaft das anstehende Projekt näherzubringen u.a. durch regelmäßige Updates zur Konzeptentwicklung seitens der Pilotgruppe, durch Expertenvorträge zum Thema BNE und durch spezifische Workshops fürs Lehrpersonal. Darüber hinaus musste bereits in der Vorphase ein zeitlicher Rahmen für die „**Zukunftsstonen**“ geschaffen werden. Nach Rücksprache mit den betroffenen LehrerInnen wurden also Anpassungen der „grille horaire“ der Unterstufenklassen vorgenommen, welche in der Schaffung eines neuen 4-Stunden-Blocks resultierten.

Die Weichen für das neue Pé sind also gestellt. Dennoch bleibt viel zu tun! In dem Sinne - Let's Take Action!



Lënster Lycée International School

« Routes / Roots to the
Future »

Période de mise en œuvre

2021/22 : Préphase

2022/23 : 1^{re} année

2023/24 : 2^e année

2024/25 : 3^e année

Groupe de pilotage

Baxter Melina

Flanderin Jones Hannah

Jansen Ryan

Kelly Nikki
(cheffe de projet)

Lorentz Dominique

Martens Ine

Nober Tom
(directeur de l'établissement scolaire)

Weichselgartner Viktoria

Zimer Marc

Contact

2, rue Victor Ferrant

L-6122 Junglinster

Tél.: (+352) 27 69 63-1

projectroutestothefuture@365.
education.lu

www.llis.lu



LËNSTER LYCÉE
INTERNATIONAL SCHOOL



PUBLIC CIBLE ET DESCRIPTIF

LLIS has grown so much over the last few years with the addition of an International Kindergarten, Primary and Secondary school. We are unique. We offer a number of different education systems and qualifications, in different languages, in a culturally diverse country in the heart of Europe. Routes / Roots to the Future is a harmonisation project with the aim of bringing together our whole school, and wider community under the banner of creating a school wide 'Mission, Vision and Values'.



OBJECTIFS / RESULTATS ESCOMPTES

Our objective is to work collaboratively to create mission, vision and values statements that define: Who we are, where we are going, and what we stand for. We feel that our project can harmonise the different sectors within our school, which will enable us to move forward together to facilitate the development of 21st Century Skills for all of our students.

ACTIVITES / MESURES MISES EN PLACE

In our prephase, in collaboration with all stakeholders, we created 3 pillars as a foundation to build our school mission vision and values. These are Care, Create and Connect. We launched our mission, "We care, create and connect on our lifelong learning journey" with a school festival in late September 2022. In October 2022, in cooperation with IFEN, we used our pedagogical day to give staff the opportunity to reflect on the terms, and consider the practical ways that the mission statement will become an integral part of daily school life, influencing our thinking, actions and decision-making across the whole school.

We spent the remainder of our 1st year analysing the data collected during our pedagogical day, and summarising these into school value statements.

In our 2nd Year, 2023 - 2024, we will work on implementing these values in school by focusing on some key areas; teaching and learning, school guiding documentation, whole school events, and making our values visible around school.



Care

Create

Connect



Lycée Aline Mayrisch Luxembourg

« Triple A : Apprentissage,
Attention, Autonomie »

(ancien titre « LAML Core
business »)

Période de mise en œuvre

2019/20 : préphase

2020/21 : 2^e préphase

2022/23 : 1^{re} année

2023/24 : 2^e année

2024/25 : 3^e année

Groupe de pilotage

Backes Michèle

Dostert Mike
(chef de projet et représentant
de la direction)

Hoffmann Jessica

Kraemer Muriel

Lutgen Lauriane

Paquet Jil

Reuter Felix

Wagener Martine
(cheffe de projet et représentante
de la direction)

Contact

38, boulevard Pierre Dupong

L-1430 Luxembourg

Tél.: (+352) 26 04 32 11

pe@elaml.lu

www.laml.lu



PUBLIC CIBLE

Les élèves, les enseignant(e)s et les parents d'élèves.



DESRIPTIF

Les trois axes de travail du Pé sont les suivants :

- Implication des neurosciences pour faire prendre conscience aux élèves et aux enseignant(e)s comment fonctionne le cerveau afin de l'utiliser à bon escient en vue d'un apprentissage efficace et durable
- Définition des points forts par année d'études et par branche en se basant sur les découvertes actuelles en neurosciences permettant un apprentissage plus actif des élèves
- Elaboration de pratiques d'évaluation impliquant davantage les élèves et pouvant compléter, voire remplacer partiellement l'évaluation sommative

OBJECTIFS / RESULTATS ESCOMPTES

- **Prise de conscience des enseignants** : les enseignant(e)s se rendent compte de l'importance des avancées en neurosciences cognitives et de la nécessité d'en tenir compte dans leurs pratiques d'enseignement
- **Prise de conscience des élèves** : les élèves comprennent mieux la manière dont fonctionne et se développe leur cerveau lors de l'adolescence. Ils savent appliquer les pratiques d'apprentissage et de mémorisation en accord avec les découvertes en neurosciences cognitives. Ils deviennent auteurs de leur apprentissage
- Les enseignant(e)s mettent à disposition des élèves un **éventail de méthodes d'apprentissage et de mémorisation** permettant un apprentissage durable, favorisant leur autonomie
- Les enseignant(e)s **adaptent leur scénario pédagogique** pour que les élèves puissent pleinement profiter des nouvelles méthodes acquises
- Les enseignant(e)s **adaptent leurs pratiques d'évaluation** afin d'assurer le suivi de l'acquisition progressive de compétences par les élèves



ACTIVITES / MESURES MISES EN PLACE

- Visite d'une école à Mayence qui organise son enseignement avec des plages journalières de travail en autonomie
- Formation de l'équipe Pé et des enseignant(e)s intéressé(e)s dans les domaines suivants :
 - Pédagogie du projet – méthode EDUscrum
 - Speedlearning – selon Sven Frank
 - Léiercoach – accompagnement des élèves dans leur apprentissage
- Organisation d'un weekend pédagogique avec un moment de formation ainsi qu'un moment de mise en œuvre où chaque groupe disciplinaire était invité à définir un projet à mettre en œuvre au courant de l'année scolaire 2023-24
- Mise en place d'un concept et recherche d'une équipe enseignant(e)s pour 3 classes projets 2023-24

Lycée Edward Steichen Clervaux

« Vers une pratique de
l'évaluation formative
(globale et holistique) au
sein des différents ordres
d'enseignement du LESC »

Période de mise en œuvre

2021/22 : Préphase

2022/23 : 1^{er} année

2023/24 : 2^e année

2024/25 : 3^e année

Groupe de pilotage

Bertholdt Alexander

Broers Maurice
(chef de projet)

Mettendorff Myriam

Pires David

Schiltges Bob

Contact

1, rue Edward Steichen

L-9707 Clervaux

Tél.: (+352) 20 60 071

info@lesc.lu

www.lesc.lu



PUBLIC CIBLE

Le groupe cible du Pé est le corps enseignant et les élèves en seront les bénéficiaires. Les parents d'élèves pourront bénéficier d'un processus d'évaluation plus transparent et compréhensible.

DESRIPTIF

Le LESC a ouvert ses portes en 2018 et est donc un lycée tout jeune en pleine expansion, aussi bien en ce qui concerne le nombre croissant d'élèves et d'enseignants, qu'en ce qui concerne l'offre scolaire toujours plus diversifiée. Le LESC est le seul lycée au nord du pays à offrir à la fois des classes du système national traditionnel et des classes européennes. Actuellement, le LESC propose toutes les classes de l'enseignement secondaire et général au cycle inférieur, des classes d'accueil et les classes de la voie de préparation. Dans l'enseignement européen, le LESC a une offre complète dans trois sections linguistiques au primaire et au secondaire.

Le personnel enseignant du LESC est le reflet de cette offre très diversifiée et comporte aussi bien des enseignants nationaux que des enseignants recrutés sur le marché européen et international. Tous ces enseignants ont amené un bagage pédagogique riche et varié en ce qui concerne leurs pratiques et cultures d'évaluation.

Notre Pé vise donc à **repenser l'évaluation au LESC** et à faire évoluer les enseignants de tous les systèmes et de toutes les disciplines vers une vision commune et une pratique plus conséquente de l'évaluation formative (globale et holistique).

OBJECTIFS / RESULTATS ESCOMPTES

Nous explorons des approches diverses afin de déterminer lesquelles conviennent le mieux à notre situation en tant qu'école. A travers le travail collaboratif qu'implique notre Pé, nous aspirons à faire un pas décisif vers une vision commune de l'évaluation au LESC, au-delà de ce qui nous divise en tant qu'enseignants de disciplines diverses travaillant dans des systèmes souvent séparés et particuliers.

1. Constitution d'une boîte à outils pédagogiques à destination des enseignants

Nous explorons des voies de développement en matière de pratiques formatives. Pour ce faire nous tablons sur une collaboration active avec tous les enseignants. Dans des ateliers à géométrie variable, nous travaillons tantôt avec les départements disciplinaires, tantôt avec des groupements interdisciplinaires d'enseignants encadrant des classes-cible. Au lieu de chercher une approche standard à appliquer partout, nous partons de la diversité existante. Nos objectifs sont résolument pratiques. Dans des journées pédagogiques régulières, les enseignants développent des techniques et des approches et les mettent aussitôt à l'épreuve dans leurs contextes pédagogiques spécifiques. Des retours d'information réguliers nous permettent de piloter le projet et de moduler nos actions en fonction des besoins décelés.

Les outils et pratiques retenues sont regroupés et mis à disposition dans une boîte à outils informatisée.

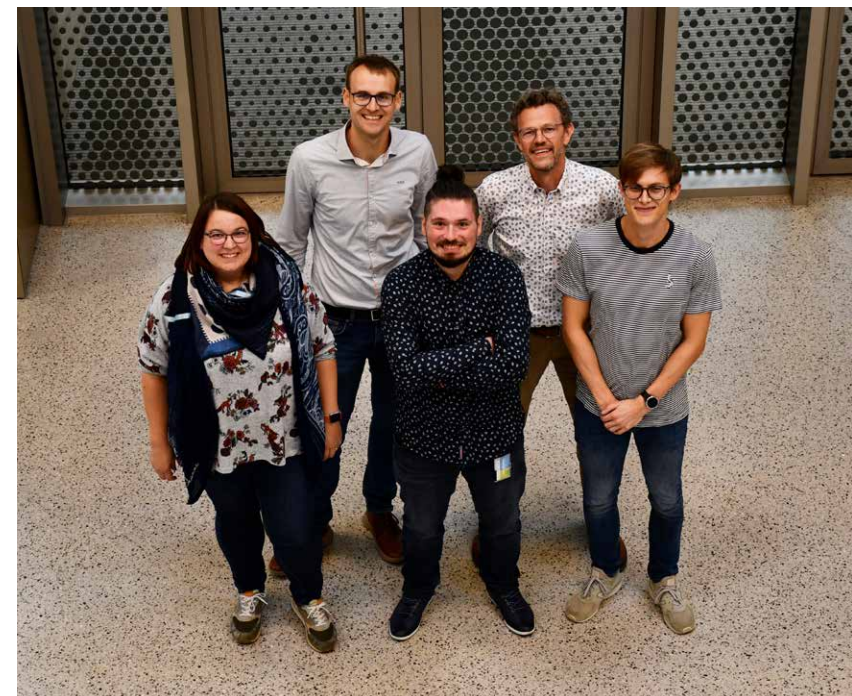
2. Développement de principes directeurs (Guidelines) pour l'évaluation au LESC

Nous comprenons la grande diversité de notre école comme une richesse. Néanmoins, il est clair qu'elle comporte le risque d'une compartimentalisation en autant de particularismes disciplinaires ou de systèmes parfaitement isolés. Pour contrer cette tendance, nous avons l'ambition de développer une culture commune de l'évaluation basée sur des valeurs que toute la communauté scolaire partage.

Il s'agit dans ce champ d'action de développer des principes directeurs qui nous serviront de guide dans notre pratique pédagogique et de garantie de qualité pour les élèves et les parents. Nous projetons de développer ces lignes directrices avec tous les partis-prenants, la direction, les élèves, les parents et les enseignants.

3. Concept d'entretien formatif entre élèves, parents et le régent/coach lors de la remise des bilans semestriels.

Dans cet entretien, les élèves guidés et soutenus par leur coach feront eux-mêmes l'analyse de leurs progrès, de leurs succès et de leurs défis en fonction de leurs intérêts et des orientations qu'ils développent au fur et à mesure. Cet entretien concrétise auprès des élèves et des parents l'approche formative de l'évaluation au LESC et contribue à donner du sens aux apprentissages des élèves. L'instrument et sa boîte d'outils dédié est désormais généralisé pour les classes de 7^e / S1. Le dispositif est actuellement élargi aux classes de 6^e / S2 et sera graduellement introduit et appliqué dans toutes les classes du cycle inférieur.



Lycée du Nord

« Zesummen Traditioun
an Innovatioun Liewen »
(ancien titre « Creativity
and creative learning »)

Période de mise en œuvre

2021/22 : préphase

2022/23 : 1^{re} année

2023/24 : 2^e année

2024/25 : 3^e année

Groupe de pilotage

De Bondt Katrien
(cheffe de projet)

Kaufmann Marc
(représentant de la direction)

Nguyen Ha

Roemer Simone

Weber Diane

Contact

19, rue Général Patton

L-9551 Wiltz

Tél.: (+352) 95 93 20-232

secretariat-direction@lnw.lu

www.ln.lu



PUBLIC CIBLE

Le public cible du Pé sera avant tout les élèves. L'objectif est d'offrir une panoplie d'activités alternatives et créatives et de mettre en place des structures inédites qui permettent aux élèves de s'épanouir pleinement au lycée.

D'autre part, le couple « enseignants-élèves » est indissociable. Pour atteindre les objectifs visés par le Pé, la participation des enseignants est primordiale et indispensable. A cet effet, le Pé concevra des situations d'enseignement et d'apprentissage permettant aux enseignants d'organiser des projets alternatifs et créatifs avec leurs élèves.

DESRIPTIF

L'objectif est de ne pas miser uniquement sur la créativité et l'innovation, mais de s'appuyer également sur les traditions du Lycée du Nord, c'est-à-dire qu'il faut aussi tenir compte des activités et projets existants qui devront être mis à jour. Concrètement, le Pé s'est fixé comme objectif global de lancer des projets pour stimuler l'innovation des enseignants et élèves, surtout dans les domaines culturels et digitaux, et de mettre à jour les projets existants afin de les relancer.

Trois champs d'action d'application :

- La digitalisation
- L'accès aux activités culturelles
- La relance des projets traditionnels

OBJECTIFS / RESULTATS ESCOMPTES

- La relance des activités para- et extrascolaires
- L'approfondissement de la digitalisation
- L'intensification des échanges entre enseignants
- L'élargissement des activités culturelles
- La coopération avec des partenaires culturels externes

ACTIVITES / MESURES MISES EN PLACE

- Création d'une plateforme digitale interne
- Création d'un canal YouTube du LN
- Intensification de la présence sur les réseaux sociaux (Instagram, Facebook)
- Edition d'un journal digital des élèves
- Formation des élèves comme « passeurs de mémoire » dans le cadre du travail de mémoire
- Restructuration et mise à jour du « Chrëschtmaart »
- Organisation des cycles de conférence au LN
- Introduction du « WOW – Workout of the week » hebdomadaire pour toute la communauté scolaire
- Proposition des activités sportives pour les enseignants « LN Fit »
- Installation d'un écran d'information dans la salle des professeurs
- Revalorisation de la bibliothèque scolaire

ACTIVITES / MESURES A METTRE EN PLACE EN 2023/2024

Poursuite, approfondissement et réalisation de toutes les activités de la première année

- Elaboration d'un concept pédagogique commun pour les classes iPad
- Organisation d'un cycle de formation abordant les différentes applications digitales
- Création d'un groupe de théâtre au LN
- Mise en valeur des productions artistiques par un vernissage annuel
- Elaboration d'un concept pédagogique pour la radio LNW
- Elaboration d'un concept pour établir un « openspace »



Lycée Technique d'Ettelbruck

« Wuelbefannen »

Période de mise en œuvre

2021/22 : préphase

2022/23 : 1^{er} année

2023/24 : 2^e année

2024/25 : 3^e année

Groupe de pilotage

Breden Kenichi

Dahm Pit

Engel Yves
(chef de projet)

Joly Claude

Rassel Nadine
(directrice adjointe de
l'établissement scolaire)

Sanchis Da Silva Joy

Schmartz Mylène

Schmit Sandra

Contact

71, Avenue Salentyng

L-9080 Ettelbruck

Tél.: (+352) 81 92 01-1

www.ltett.lu



PUBLIC CIBLE

Die gesamte Schulgemeinschaft des Lycée Technique d'Ettelbruck.



DESCRITIF ET OBJECTIFS

Das Pé im Lycée Technique d'Ettelbruck hat zum Ziel, das Wohlbefinden innerhalb der Schulgemeinschaft zu steigern. Es geht einerseits darum, auf die veränderten Bedürfnisse von SchülerInnen und Eltern einzugehen, aber auch die LehrerInnen und das gesamte Personal an ihrem Arbeitsplatz zu unterstützen. Denn sowohl für Schüler: innen und Personal gilt: nur wer sich wohlfühlt, kann sich optimal entfalten und entwickeln. Erhofftes Resultat dieses Pé ist es vor allem die Folgen der Pandemie in Bezug auf das Wohlbefinden bei der Schülerschaft zu mildern. Aber auch das Personal steht im Fokus!

ACTIVITES / MESURES MISES EN PLACE

Im Laufe des ersten Jahres konnten verschiedene Aktivitäten durchgeführt werden:

1. In einem ersten Schritt sollte das Personal weitergebildet und zum Thema Wohlbefinden sensibilisiert werden. Hierfür wurde zuerst eine "Journée pédagogique" sowie mehrere Weiterbildungen organisiert. Die "Journée pédagogique" drehte sich ganz um das Thema Wohlbefinden. Es wurde darauf geachtet, das gesamte Personal miteinzubeziehen, also auch den "Service technique" und die Administration.
2. In Folge dieser "Journée" haben etliche Arbeitsgruppen sofort an konkreten Konzepten weitergearbeitet, wie etwa die Gruppen Naturklassenzimmer, Ruhezonen, Informationssäule und "Repair Café".
3. Im Anschluss an die "Journée" wurde auch das Konzept "Mind with Heart" von und mit Vinciane Rycroft sowie Julia Pruy vom CePAS im LTEtt eingeführt. Zudem haben auch zwei Psychologinnen des SePas an der Fortbildung für Ausbilder im Bereich PSSM (Premier secours en santé mentale) teilgenommen. Nun sind sie im LTEtt als Multiplikatoren tätig und haben die erste interne Weiterbildung "PSSM - Youth" gestartet.
4. Um die SchülerInnen des LTEtt von Anfang an in das Pé miteinzubeziehen, konnten die SuS sämtlicher Stufen und Jahrgänge im ersten Schultrimester 2022/2023 an einem Wettbewerb zum Entwurf eines neuen Pé-Logos teilnehmen.
5. Anfang des Jahres traf sich das Pé mit der im Oktober neu gewählten Schülersvertretung des LTEtt. Hier wurde sich über die Resultate der "Journée pédagogique" sowie Themen wie Schüler-Lehrer-Kommunikation ausgetauscht. Schwerpunkte für die Schüler waren die Themen Ruhezonen, Einbindung der non-binären Schüler in unsere Gemeinschaft und außerschulische Aktivitäten.
6. Ein erstes vom Pé initiiertes Projekt konnte in diesem Schuljahr bereits äußerst erfolgreich gestartet werden: Tiergestützte Pädagogik in der Schule kann Ängste nehmen, das soziale Handeln verbessern und langfristig auch den Lernerfolg von SuS positiv beeinflussen. Die während der Préphase ausgebildeten und zertifizierten vier "pädagogischen Begleithunde" haben in einem ersten Schritt einige ausgewählte außerschulische Aktivitäten begleitet.



Atert-Lycée Redange

« Die Verzahnung von Hausaufgabenzeit und Nachhilfe im Atert-Lycée Réiden »

Période de mise en œuvre

2020/21 : préphase

2021/22 : 1^{re} année

2022/23 : 2^e année

2023/24 : 3^e année

2024/25 : 4^e année

Groupe de pilotage

Adam Angie

Bissen Manuel
(Projektleitung)

Büchler Myriam

Didier Chantal

Matgen Carole
(Mitglied der Schulleitung)

Mersch Tom

Olinger Marc

Ruppert Luc

Contact

1, rue du Lycée

L-8508 Redange

Tél.: (+352) 26 62 32-100

8783a713.365.education.lu@

emea.teams.ms

www.alr.lu



PUBLIC CIBLE

Schüler, Lehrer, die gesamte Schule als „lernende Institution“.

DESCRIPTIF

Unser zentrales Projektziel lautet: „Mit einer wirksamen Übungs- und Nachhilfepraxis erfolgreiches Lernen für alle Schüler fördern!“

Das Hauptziel jeder pädagogischen Bemühung im ALR besteht seit jeher darin, den Schülerinnen und Schülern (SuS) möglichst viel auf eine möglichst effiziente, kluge und nachhaltige Art und Weise beizubringen. Das ist auch das Ziel unseres neuen pädagogischen Projekts.

ACTIVITES / MESURES MISES EN PLACE

Um dem zentralen Projektziel gerecht zu werden, wurden während der « Préphase » zwei Aktionsfelder identifiziert, im Rahmen derer während der gesamten Projektphase gezielte Maßnahmen in der gymnasialen Unterstufe durchgeführt werden: Maßnahmen während der gesamten Projektphase durchgeführt werden:

1. Activating training sessions

- **Übungsplan:** ein flexibilisierter Wochenplan, also ohne verbindlichen Wochenrhythmus, dafür aber mit einer festen Ausrichtung auf den nächsten Evaluationsmoment, den möglichst viele Schüler erfolgreich bewältigen sollen. Hierbei geht es selbstverständlich nicht um ein stupides „teaching to the test“, sondern um ein möglichst intelligentes Üben der in der Klasse erarbeiteten Lerninhalte
- **Übungsstunden:** Hierbei handelt es sich um die bisherigen Hausaufgaben-Stunden, aber mit einer noch stärkeren Betonung des intelligenten Übens
- **Übungsordner:** Sammelordner für Aufgaben, die außerhalb des regulären Unterrichts anfallen

2. Learning support (kurz- und langfristige Nachhilfe)

- **Peer-Coaching:** Ein Schüler hilft einem anderen - im Rahmen seiner Möglichkeiten - während 15-45 Minuten bei einem punktuellen Verständnisproblem, das ohne größeren Aufwand beseitigt werden kann
- **Thematische Lerninseln:** Mittels einer wirksamen Didaktik/Methodik soll versucht werden, die „ewigen Baustellen“ in den Hauptfächern Deutsch, Französisch, Englisch und Mathematik lernwirksamer anzu-gehen, damit sich diese möglichst nicht von 7^{ème}-1^{ère} ziehen. Die thematischen Lerninseln finden wäh-rend der Übungsstunden während insgesamt 90 Minuten pro Woche in gemischten Gruppen statt. In ei-ner thematischen Lerninsel zur Kommasetzung im Deutschen können sich demnach Schüler von 7^e-5^e (G und C!) wiederfinden. Die Dauer einer thematischen Lerninsel erstreckt sich in der Regel auf 3 Wochen.
- Ein noch auszuarbeitendes **Unterstützungssystem** für besonders lernschwache Schüler mit versetzungsgefährdenden Lernproblemen und fehlenden Basiskompetenzen in gleich mehreren Fächern

Im Laufe des 2. Projektjahres realisierte Vorhaben

- Regelmäßiger Austausch mit den Lehrern der 3 Projektklassen (PK)
- Gemeinsame konzeptionelle Arbeit mit den Lehrern der PK an der neuen inhaltlichen Ausrichtung des Übungsplans
- Regelmäßige Kontrolle zum Fortschritt der Implementierung von Übungsplan und Peer-Coaching in den PK
- Lehrer-Umfrage zu den Vor- und Nachteilen von Übungsplan und Peer-Coaching im Juli 2023
- Detaillierte Ausarbeitung eines trag- und implementierfähigen Konzepts in Bezug auf die thematischen Lerninseln - dies in Zusammenarbeit mit der Schulleitung und den Lehrern in den Fächern Mathematik, Französisch, Englisch und Deutsch
- Verständigung über eine Zusammenarbeit mit drei Vertretern der Uni.lu, die unser Projekt wissenschaftlich begleiten

ACTIVITES / MESURES PREVUES POUR LA 3^E ANNEE DU PÉ

- Fokus des Projekts konsequent beibehalten, aber - sofern nötig - sinnvolle Anpassungen vornehmen
- Ausweitung des Projekts auf 6 Projektklasse inkl. Begleitung der involvierten Lehrer durch die Projekt-gruppe
- Implementierung und Konsolidierung der neu geschaffenen thematischen Lerninseln
- Ausarbeitung eines pragmatischen Unterstützungssystems für besonders lernschwache Schüler
- Sinnvolle Nutzung der wissenschaftlichen Begleitung des Projekts

ACTIVITES / MESURES PREVUES A METTRE EN PLACE JUSQU'A LA FIN DU PÉ

Bis zum Ende des Projekts sollen (zumindest) die folgenden 3 Projektideen zu vollwertigen Bausteinen des ALR-Schulkonzepts geworden sein:

- Der Wochenplan soll sich zu einem qualitativ hochwertigen Übungsplan weiterentwickelt haben
- Die Hausaufgabenstunden sollen u.a. durch Peer-Coaching und thematische Lerninseln zu lernwirksamen Übungsstunden geworden sein
- Es soll eine Übungsmappe geben, die den Lernprozess des Schülers pragmatisch dokumentiert



École Internationale Mersch Anne Beffort

«Lëtzebuerg - Europa via
Miersch»

Période de mise en œuvre

2020/21 : préphase

2021/22 : 1^{re} année

2022/23 : 2^e année

2023/24 : 3^e année

Groupe de pilotage

Bausch Julie-Suzanne
(directrice de l'établissement scolaire)

Bram Bernard

Correia Ferreira Mélanie

Greis Anna

Holzinger Daniela

Martinez Estefania

Ney Carole
(cheffe de projet)

Nicolay Lex

Schartz Isabelle

Tavares Da Silva Marlène

Contact

EIMAB

Square Princesse Marie-Astrid

L-7523 Mersch

Tél.: (+352) 28 338 100

pe@eimab.lu

www.eimab.lu



PUBLIC CIBLE

Toute la communauté scolaire (secondaire) de l'EIMAB.

DESSCRIPTIF

Dans une nouvelle école, encore en pleine phase de restructuration et d'expansion, le premier Pé est une sorte de moteur de création ; les idées clés seront ancrées dans le quotidien de l'école.

OBJECTIFS

Établir un profil scolaire européen axé sur l'apprentissage de la démocratie et de la durabilité.

EU Branding
Networking

Democracy

Sustainability



- Dans le **domaine de la démocratie**, le Pé :
 - organisera la semaine de la démocratie ;
 - coordonnera les workshops « Meng Chamber », « DemocraCity » et « Léieren duerch Engagement » ;
 - accompagnera le comité des élèves ;
 - organisera le « Forum Altiero Spinelli » (élèves-parents-personnel) ;
 - coordonnera le « conseil de coopération » (Klassenrat) ;
 - organisera la « Journée de la Mémoire de l'Holocauste » et la « Rencontre d'un témoin de la 2^e génération ».
- Dans le **domaine européen**, les coutumes et traditions européennes sont déjà bien ancrées dans le calendrier scolaire annuel tel que la Journée de l'Europe et les jours fériés nationaux de l'U.E. Le Pé poursuivra ses efforts dans l'organisation d'activités dans le cadre des « Écoles Ambassadrices du Parlement Européen » (EPAS). Le Pé s'est donné comme nouveaux objectifs pour cette année scolaire :
 - d'organiser une journée « Teambuilding - Mes propres limites » pour les élèves S2/VP2 ;
 - d'organiser un échange virtuel ou présentiel par section linguistique (allemand, anglais, français, portugais) avec une école au Luxembourg ou dans un autre pays européen sur le sujet « nature – littérature » ;
 - d'initier les élèves aux élections européennes avec la « Walkirmes » (S3/VP3) ;
 - de visiter le Parlement Européen à Strasbourg (S3/VP3).
- Dans le **domaine du développement durable**, le Pé :
 - se concentrera sur les thèmes du recyclage, du commerce équitable et de l'économie circulaire ;
 - abordera dans le cadre de la semaine « Fairtrade », en plus du chocolat équitable (S1/VP1) et de la mode équitable (S2/VP2) le sujet de l'exploitation de l'homme, de la nature et des conséquences de la surconsommation (S3/VP3) ;
 - organisera la « Sustainable Week », clôturée par une exposition lors du « Earth Day » ;
 - poursuivra le projet « solar@school ».

ACTIVITES / MESURES MISES EN PLACE

- promouvoir l'ouverture d'esprit et la conscience européenne auprès des élèves ;
- donner vie aux principes fondamentaux de l'idéal européen et éduquer les élèves à devenir des citoyens européens responsables ;
- instaurer les coutumes et traditions européennes dans la vie scolaire ;
- intégrer l'U.E. par des drapeaux, des panneaux, des expositions, des visites... ;
- instaurer « La Fête de l'Europe » dans le calendrier scolaire ;
- planifier des programmes d'échange au niveau sportif, culturel et scolaire ;
- lancer le « conseil de coopération » dans les classes ;
- créer un parlement scolaire « Forum Altiero Spinelli » (élèves-parents-personnel) ;
- sensibiliser la communauté scolaire pour le commerce équitable, la réduction des déchets et de l'énergie par le biais de semaines d'action ;
- établir des critères d'achat basés sur les produits régionaux, biologiques ou issus du commerce équitable ;
- mettre en pratique la mentalité « Réduire - Réutiliser - Recycler » par des actions concrètes ;
- organiser des formations dans le domaine de la démocratie et de la durabilité.



Lycée Robert-Schuman Luxembourg

« Digital Evolution »

Période de mise en œuvre

2020/21 : préphase

2021/22 : 1^{re} année

2022/23 : 2^e année

2023/24 : 3^e année

Groupe de pilotage

Greisen Ben
(chef de projet)

Karels Laurent

Noblet Michèle

Remakel Michèle
(directrice de l'établissement scolaire)

Weber Paul
(directeur adjoint de
l'établissement scolaire)

Wildanger Luc

Wolter Edith

Contact

1, boulevard Emmanuel Servais

L-2535 Luxembourg

Tél.: (+352) 22 82 14-1

secretariat@lrsl.lu

www.lrsl.lu/projets/projet-d-eta-
blissement-2/digital-evolution

LRSL



PUBLIC CIBLE

Tous les élèves et enseignants du LRSL et particulièrement ceux des cycles inférieurs et de la section A-LLCO (langues, littérature et communication).

DESRIPTIF

Un des buts du projet est d'aiguiser le profil de notre section A*, « langues, littérature et communication ». Celle-ci s'inscrit dans un enseignement multimédia et exige une manipulation poussée de l'outil informatique par les élèves.

Dans le contexte de ce Pé, nous allons rendre plus visibles les spécificités de cette section.

Un centre « médias » (studio d'enregistrement et/ou de diffusion, centre rédactionnel etc.) au sein de l'école sera une vraie plus-value pour le travail de ces élèves et contribuerait également à implémenter durablement cette section au sein de notre lycée.

Les élèves des classes de 7^e ont des connaissances et des compétences très différentes dans le domaine des Nouvelles Technologies. D'où le besoin urgent de développer un cours d'initiation générale pour ces élèves en parallèle avec l'introduction de la branche « digital sciences ».

Ce qui vaut pour les élèves est également vrai pour les enseignants : s'il y a d'un côté des enseignants qui se sentent parfaitement à l'aise dans le maniement des outils informatiques, il y a un grand nombre qui doit être initié et formé de façon régulière et durable. Cette formation doit porter aussi bien sur le volet technique que sur le volet des méthodes pédagogiques et des possibilités qui s'ouvrent dans ce domaine grâce à la digitalisation.



Un autre souci important concerne le manque de soins apporté par les élèves au maniement des réseaux sociaux. Une sensibilisation, notamment au problème croissant du cybermobbing, s'impose et fera également partie des objectifs de ce projet.

OBJECTIFS / RESULTATS ESCOMPTE

- Donner de la visibilité à la section A-LLCO
- Utilisation efficace et responsable de l'iPad au cours
- Promouvoir l'autonomie des élèves

ACTIVITES / MESURES MISES EN PLACE

- Définition des compétences à acquérir par les élèves du cycle inférieur dans le domaine des nouvelles technologies. Réalisation de projets pratiques en relation avec l'iPad pour les élèves de 7^e et de 6^e
- Echange régulier avec tous les enseignants de la branche « digital sciences »
- Digitalisation des portfolios de la 7^e à la 4^e
- Organisation des journées de Projet en classes de 5^e et documentation des acquis à l'aide des iPad et des outils informatiques
- Organisation de la journée des médias pour les élèves de la classe 3A-LLCO
- Conception et aménagement d'une salle « médias » en 2023
- Organisation de diverses formations continues dans le domaine des nouvelles technologies pour les enseignants
- Introduction de concertations au sujet de l'utilisation des nouveaux médias dans leur enseignement pour les enseignants d'un même groupe de branches
- Intégration de la charte iPad, élaborée en préphase, dans le concept du « Trainingsraum »



Lycée Technique pour Professions de Santé

« L'intégration
pédagogique des
techniques d'information
dans la formation
théorique et pratique
des professions de santé
(IPTIFOPS) »

Période de mise en œuvre

2020/21 : préphase

2021/22 : 1^{re} année

2022/23 : 2^e année

2023/24 : 3^e année

2024/25 : 4^e année

Groupe de pilotage

Collé Anne
(cheffe de projet)

Dechmann Marcia

Kanz Robert
(directeur adjoint
de l'établissement scolaire)

Molitor Caroline

Schmitt Michel

Seiler Claudine

Wagener Claude

Contact

27, rue Barblé
L-1210 Luxembourg
Tél.: (+352) 44 11 37 36
proet@ltps.lu
www.ltps.lu



PUBLIC CIBLE

Les élèves et les enseignants.

DESRIPTIF

Le développement de la digitalisation soutenu par le Ministère de l'Éducation nationale, de l'Enfance et de la Jeunesse offre une nouvelle stratégie de parcours dans l'enseignement et lance, certes, un défi à la communauté scolaire. Mais surtout, cette stratégie offre des belles chances, en particulier pour le LTPS, qui offre la section des sciences de la santé et la formation des soignants au Luxembourg.

Les avancées technologiques telles que la réalité virtuelle, le « **Video Learning** » ou le « **Virtual Caring** » rapprochent l'enseignement de la réalité professionnelle de la santé.

Le Pé a donc comme mission d'identifier et d'intégrer les nouvelles méthodes d'apprentissage et d'enseignement les plus cohérentes pour garantir un apprentissage plus ludique, innovatif et encore plus proche de la réalité du terrain.

OBJECTIFS / RESULTATS ESCOMPTE

1. Les nouvelles approches d'apprentissage, d'enseignement et d'évaluation adaptées à l'évolution digitale et qui apportent une valeur ajoutée pédagogique sont identifiées et évaluées.
2. La gestion et présentation des contenus sont adaptées aux méthodes d'apprentissage et d'enseignement en exploitant les avantages des nouvelles technologies.
3. L'avancement du projet concernant les méthodes et les contenus choisis sont documentés et promus annuellement à la communauté scolaire.
4. Les besoins techniques, logistiques et en formation continue pour l'année scolaire à venir sont recensés en temps utiles et transmis à la direction.



ACTIVITES / MESURES MISES EN PLACE EN 2022-2023

Dans le cadre du « **Video Learning** » les équipements nécessaires ont été mis à disposition dans tous les centres de formations. Les enseignants désirant travailler avec cet équipement, ont été formés par des membres du Pé. Des films projets autour de certaines techniques de soins ont été réalisés. La technique du « **Video Learning** » a été implémentée dans les horaires et programmes pour les cours théoriques et pratiques. Depuis 2022-2023, pour certains cours de soins, le « Video Learning » est également utilisé de façon systématique dans le cadre de l'évaluation formative et sommative.

Un « Video-Challenge » a été mis en place (mai 2023) pour motiver les élèves et les enseignants à participer aux projets de « Video Learning » et à produire des résultats de qualité. Le « Challenge » s'est déroulé dans le cadre d'un module pratique de cours de la formation aide-soignante et s'est adressé à tous les élèves de tous nos centre formation.

Dans le cadre du « **Virtual Caring** », le LTPS s'est équipé de 32 lunettes VR, lesquelles peuvent être utilisées dans le cadre des cours théoriques (anatomie, biologie,etc..) et pour les simulations virtuelles en soins.

La réalité virtuelle va venir compléter la simulation en soins de santé (Pé précédant) pour être toujours plus proche du terrain et pour préparer au mieux les jeunes adolescents au travail de soignant. L'objectif principal de la réalité virtuelle est le développement des capacités de jugement professionnel. Elle permet à l'élève de vivre les répercussions de ses décisions et de favoriser le sens de l'observation, indispensable pour les soins. A cet effet, des scénarios de soins dans un environnement hospitalier, communément appelés « cas cliniques » sont rédigés par l'équipe du Pé et intégrés dans le logiciel virtuel de soins Ubisim®.

Le corps enseignant peut également puiser dans l'éventail des programmes mis à disposition par la réalité virtuelle pour enrichir le cours.

Le **vadémécum** de plus en plus élaboré va permettre d'alimenter notre site internet d'informations utiles pour tous les enseignants et futurs collaborateurs.

Un premier prototype d'un **iBOOK** interactif de nos techniques de soins a été réalisé par le Pé. La continuité de cette activité sera reprise par un autre groupe de travail.

ACTIVITES / MESURES A METTRE EN PLACE EN 2023-2024

- Poursuivre les activités entamées en 2022-2023
- Implémenter la réalité virtuelle dans la formation des élèves infirmiers et aide-soignants
- Organiser la phase test des séances de « Virtual Caring » qui aura lieu dans 4 classes de niveau de formation différent sur les 4 centres de formations
- Evaluer la phase test et adapter le déroulement ou les scénarios
- Alimenter la base de données du logiciel virtuel de soins Ubisim® avec des cas cliniques virtuels
- Tester une plateforme déjà sélectionnée et adaptée à l'enseignement général



Lycée de Garçons de Luxembourg

« LGL Networking »

Période de mise en œuvre

2019/20 : préphase

2020/21 : 1^{re} année

2021/22 : 2^e année

2022/23 : 3^e année

2023/24 : 4^e année

Groupe de pilotage

Even Paul

(chef de projet)

Eyschen Frank

(directeur de l'établissement scolaire)

Franco Carolina

Muller Marc

Schmitz Tom

Schons Viviane

Contact

Place Auguste Laurent

L-1921 Luxembourg

Tél.: (+352) 22 23 021

projet@lgl.lu

www.lgl.lu



lycée de garçons de luxembourg

PUBLIC CIBLE

Tous les membres de la communauté scolaire du LGL.



Le logo du projet d'établissement « LGL Networking » a été créé par Michelle Rodriguez Arias, élève de la classe 3E, dans l'agence de publicité de Lex Weyer - un ancien élève du LGL. Il est un premier résultat de la coopération entre étudiants et le monde extérieur.

DESRIPTIF

L'idée du projet « LGL Networking » est de développer chez les élèves les compétences du futur (les « 21st century skills », selon l'OCDE) en créant des synergies et des réseaux.

OBJECTIFS / RESULTATS ESCOMPTE

Créer des réseaux externes et internes ainsi que des synergies pour aider les élèves à développer les « 21^e century skills », définis par l' OCDE, leur permettant de s'orienter dans un monde en mouvement.



ACTIVITES / MESURES MISES EN PLACE

La mise en place et le développement d'un « Réseau Alumni » vise l'ouverture du LGL à la fois « vers l'extérieur » et « vers l'intérieur ». Par le biais de ce réseau, le LGL crée de nouvelles synergies, coopérations et échanges avec des partenaires externes, à savoir les anciens élèves du LGL. De plus, ce réseau favorise la communication et la collaboration entre tous les membres de la communauté scolaire. L'information sur l'offre post-secondaire en vue d'une meilleure orientation des élèves vers les études supérieures et leur choix professionnel est ainsi améliorée.

Le réseau «Alumni » du LGL compte à ce jour environ 300 membres et une dizaine de newsletters ont été publiées et envoyées auxdits membres. Une bonne vingtaine de rencontres au LGL (conveniat) ont également eu lieu et ont permis aux anciens de (re)nouer contact.

Participation au projet « **Sustainable Entrepreneurial Schools** » dont les plus-values sont les suivantes: le label augmente la visibilité du LGL, le projet valorise le travail et l'engagement des enseignants et des élèves, et les élèves reçoivent un certificat de participation pour leur portfolio personnel.

Organisation d'un **Stage d'observation en classe de 3^e**. Un des buts du Pé est d'améliorer l'orientation des élèves au LGL en renforçant l'offre existante par un stage d'orientation pour les classes de 3^e. Ce stage donne aux élèves la possibilité d'entrer davantage en contact avec le monde extérieur et de faire l'expérience du monde du travail.

Mise en place d'une plateforme d'aide et d'échange « **Helpdesk LGL** » pour enseignants sur Microsoft Teams. Fonctionnant selon le principe du Peer-to-Peer, le helpdesk favorise la collaboration, la communication et l'échange entre les membres de la communauté scolaire du LGL.

Le **regroupement des activités péri- et parascolaires** existantes au LGL sur Microsoft Teams vise à mieux informer la communauté scolaire (enseignants et élèves) sur toutes les activités se déroulant au LGL.

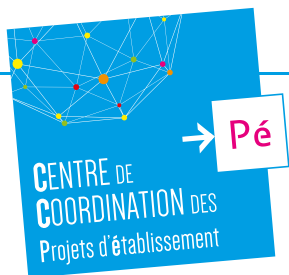
Organisation d'un **échange** avec des représentants de l'école fondamentale Batty Weber du Limpertsberg et de la direction de l'enseignement fondamental de la Ville de Luxembourg dans le cadre ORIKA afin de renforcer les liens avec le fondamental et d'envisager des activités communes pour améliorer le passage du cycle 4.2 en classe de 7^e.

Tous ces objectifs seront mis en pratique dans les prochaines années et seront intégrés dans la structure du LGL au-delà de la durée du Pé « LGL Networking ».





LE GOUVERNEMENT
DU GRAND-DUCHÉ DE LUXEMBOURG
Ministère de l'Éducation nationale,
de l'Enfance et de la Jeunesse



eduPôle-Walferdange
28, route de Diekirch
L-7220 Walferdange

Tél: 247-85947

www.ccpe.lu