

EDI

INFOMAGAZIN FIR ELTEREN



ALPHA - ZESUMME WUESSEN

DEUX LANGUES *d'alphabétisation, une école!*

DOSSIER: SCREEN-LIFE-BALANCE

Moins d'écrans, **plus d'activités!**

GESONDHEITSBERUFFER

KARRIÄRE mat Zukunft



LE GOUVERNEMENT
DU GRAND-DUCHÉ DE LUXEMBOURG
Ministère de l'Éducation nationale,
de l'Enfance et de la Jeunesse

SOMMAIRE



#langues

Afin de mieux répondre aux besoins de ses lecteurs, *EDI-Infomagazin fir Elteren* propose chaque article dans une deuxième langue: luxembourgeois, français, allemand ou anglais. Pour accéder à la traduction en ligne, il suffit de scanner le code QR, dans la boîte « en bref ».

#sprachen

Um den Bedürfnissen seiner Leser besser gerecht zu werden, bietet *EDI-Infomagazin fir Elteren* jeden Artikel in einer zweiten Sprache an: auf Luxemburgisch, Französisch, Deutsch oder Englisch. Um zur Online-Übersetzung zu gelangen, scannen Sie einfach den QR-Code in der Box „kurz gefasst“.

#sproochen

Fir de Besoine vu senge Lieser besser gerecht ze ginn, bitt den *EDI-Infomagazin fir Elteren* all Artikel an enger zweeter Sprooch un: op Lëtzebuergesch, Franséisch Däitsch oder Englesch. Fir Zougang zur Online-Iwwersetzung ze kréien, scannt einfach de QR-Code an der Këscht „kuerz gefasst“.

03	EDITORIAL
04	ENSEIGNEMENT FONDAMENTAL Deux langues d'alphabétisation, une école!
06	ENFANCE Non-formale Bildung : Lernen, aber anders
08	Festival de l'enfance : Jouer, grandir, s'épanouir!
09	ENSEIGNEMENT SECONDAIRE Gesondheetsberuffer : Vill méi wéi eng Aarbecht
11	Les métiers de la santé : Des carrières d'avenir
13	EduStart-Up : Die Firma im Pausenhof
14	Schoulkantinnen : Gesond an nohalteg iessen
16	DOSSIER: SCREEN-LIFE-BALANCE Moins d'écrans, plus d'activités : Un quotidien plus équilibré pour nos jeunes
18	BEE SECURE : Accompagner votre enfant dans l'utilisation des outils digitaux
20	Abseits des Bildschirms : Bewegen, entdecken, erleben
22	NOUVELLES FORMATIONS Quatre nouvelles formations et un nouveau site
23	FOIRE DE L'ÉDUCATION YEPI-Schoulfoire 2025 : Le grand rendez-vous de l'orientation
24	FORMATION PROFESSIONNELLE Parcours inspirants : Regina, graphiste, et Leo, apprenti-serrurier
26	CENTRES SOCIOTHÉRAPEUTIQUES Un soutien particulier dans une situation exceptionnelle
28	ÉDUCATION INCLUSIVE Auch hochbegabte Schüler brauchen Unterstützung
30	PAROLE D'EXPERTE Dr Sonja Ugen, directrice du <i>Luxembourg Centre for Educational Testing (LUCET)</i> : « Des épreuves pour l'amélioration continue du système scolaire »
32	FORMATION DES ADULTES École nationale pour adultes : Une seconde chance pour obtenir son diplôme
34	JEU-CONCOURS



Oriëntatioun a komplexen Zäiten

Froe vu Bildung an Erzéiung si komplex. Schonn ëmmer waren se Ulass fir hëtzeg gesellschaftlech Debatten. Wuel well et, wéi esou dacks, keng definitiv Wourecht gëtt, wuel well et och ëmmer de Bléck op d'Welt an op d'Liewen ass, deen de Bléck op d'Bildung schäerft. An déi Blécker sinn nu mol grondverschidden.

An deene leschte Joren huet déi Komplexitéit nach emol zougeholl. Vu Migratioun bis Digitaliséierung, vum Smartphone bis zur Transformatioun vun der Aarbechtswelt. All Verännerung, ob technescher, ekonomescher oder sozialer Natur, stellt och d'Bildung virun nei Aufgaben.

Wat awer muss sech änneren? Wat besser net? Dorobber léisst sech all Bildungsdebatt resuméieren. A komplexen Zäite brauche mer Oriëntatioun. Oriëntatioun bitt d'Wëssenschaft. Oriëntatioun bitt awer och de klore Bléck op d'Kanner, mat hire Besoinen a Liewensrealitéiten.

Scho laang ass Lëtzebuerg e Land mat ville Sproochen a Kulturen an ëmmer méi dacks ginn doheem aner Sproche geschwat ewéi an der Schoul. D'Wëssenschaft seet eis, datt zu Lëtzebuerg d'Bildungschancë staark vun de Familljesproochen ofhänken. Dat däerf net esou bleiwen. Dofir sollen an Zukunft d'Elteren de Choix kréien, datt hir Kanner weider op Däitsch oder eeben op Franséisch alphabetiséiert ginn.

Méi rezent sinn déi Etuden, déi eis drop hiweisen, wéi eng exzessiv Nutzung vum Smartphone an de soziale Medien de Kanner net nëmmen hir Zäit klaut, ma sech och negativ op hir mental Gesondheet auswierkt. Kanner a Jonker brauche Bewegung, Gesellegkeet, Zäit, fir d'Welt ze entdecken, oder och emol, fir sech ze langweilen. Dat war nach ëmmer esou, ma haut, am digitalen Zäitalter, musse mer eis besonnesch dofir engagéieren, datt Kanner a Jonker och dat kréien, wat se brauchen, fir gutt grouss ze ginn. Dovunner hale Smartphone a sozial Medien se ze dacks of. Net alles, wat nei ass, ass och gutt.

Munchmol besteet de richtege Fortschrëtt eeben och doranner, e Schratt zeréckzagoen.

Claude Meisch

Minister fir Educatioun, Kanner a Jugend

„Et kann net alles esou bleiwen, wéi et ass. Wat net heescht, datt alles muss änneren.“

EDItorial en français ▶▶▶





« Les enfants aiment bien plus la lecture et apprennent plus vite. La différence de progression du niveau de lecture atteint au cours de la 2^e année du cycle 2 est frappante. »

Fanny Colbach, cycle 2.2, de l'école pilote du projet ALPHA à Dudelange

Deux langues d'alphabétisation, une école!

Avec ALPHA - zesumme wuessen, vous aurez le choix d'une alphabétisation en allemand ou en français pour votre enfant, pour qu'il puisse apprendre à lire, à écrire et à calculer dans la langue qui lui correspond le mieux. Une réforme historique qui rendra l'école luxembourgeoise plus juste en offrant à tous les enfants des chances de réussite équitables.

► L'école luxembourgeoise est bonne, mais pas pour tous les élèves. Aujourd'hui, la réussite scolaire dépend fortement de la capacité de l'enfant à comprendre suffisamment l'allemand pour apprendre à lire, à écrire et à calculer dans cette langue.

Pour les enfants qui parlent le luxembourgeois ou l'allemand à la maison, cet apprentissage ne pose généralement pas de problème et reste inchangé. Pour les autres, l'école représente souvent un défi dès les premières années de scolarité. En apprenant à lire, à écrire et à calculer en français, ces enfants pourront mieux comprendre les matières, suivre les cours plus facilement et participer plus activement en classe.

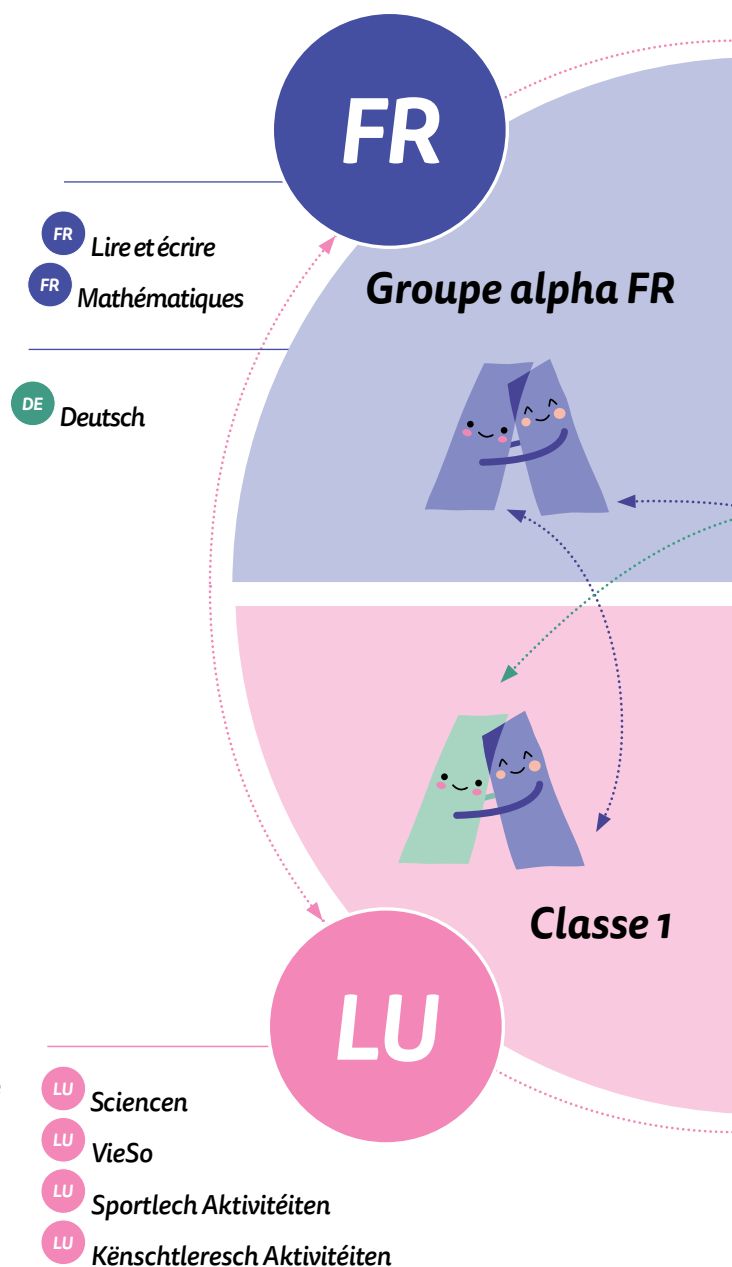
Grandir ensemble

L'école fondamentale pose **les bases du vivre-ensemble**. Le groupe classe est un repère essentiel pour le développement personnel des jeunes enfants et de

leurs relations d'amitié. Avec ALPHA, les enfants continueront **d'apprendre dans une même classe**, avec leur enseignant. Pour l'allemand, le français et les mathématiques, les enfants seront répartis en deux groupes selon leur langue d'alphabétisation, formés chacun à partir de deux classes du même cycle. Ils participeront dans leurs classes respectives aux cours de sciences, vie et société ainsi qu'aux activités artistiques et sportives, qui seront dispensés en luxembourgeois.

Pour un bon départ au lycée

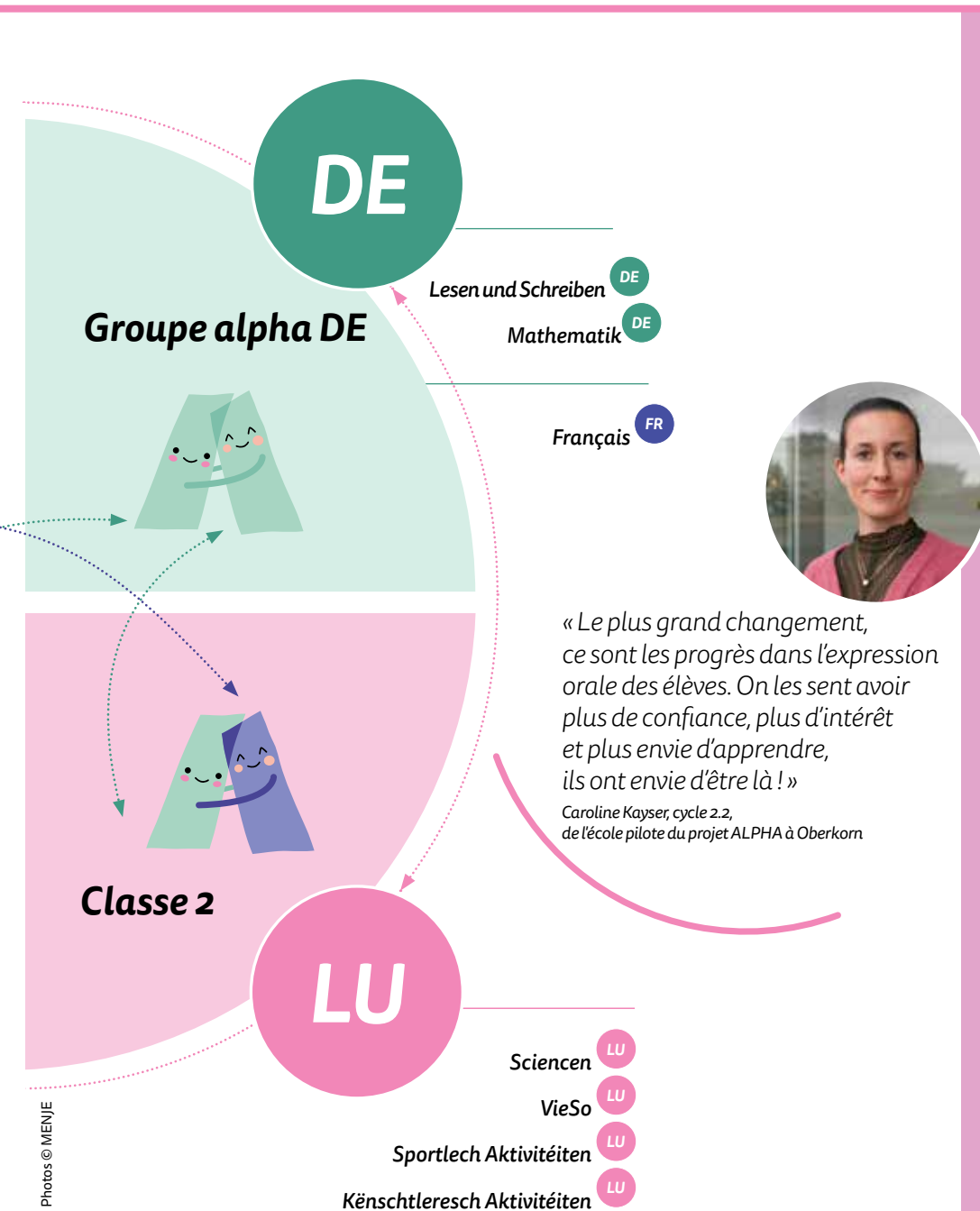
Avec ALPHA, les enfants apprendront à lire et à écrire **dans la langue la plus en rapport avec leur vécu**. Les uns apprendront plus d'allemand au cycle 2, puis davantage de français au cycle 3. Pour les autres, c'est l'inverse. À la fin de l'école fondamentale, tous auront suivi le **même nombre de cours en allemand et en français** et auront les mêmes bases pour un bon départ au lycée. ■





Le calendrier d'ALPHA

Depuis la rentrée scolaire 2022/2023, quatre écoles fondamentales participent au **projet pilote** ALPHA - zesumme wuessen. La généralisation du concept au niveau national est prévue en étapes à la suite du vote de la loi afférente. À la fin de l'année scolaire 2026/2027, les parents de tous les élèves du cycle 1.2 pourront choisir la langue d'alphabetisation de leur enfant. À la rentrée 2027/2028, le cycle 2.1 fonctionnera selon le principe ALPHA qui sera **progressivement généralisé** à tous les cycles jusqu'à la rentrée 2032/2033.



Une évaluation et un suivi scientifiques

Depuis 2022, le projet ALPHA fait l'objet d'un suivi et d'une évaluation scientifiques rigoureux assurés par un **conseil scientifique** d'experts luxembourgeois et internationaux. Le développement des compétences des élèves du cycle 2 alphabétisés en français dans le cadre du projet pilote ALPHA est suivi par le *Luxembourg Centre for Educational Testing* (LUCET) de l'**Université du Luxembourg**. Les premiers résultats des épreuves de 2023 confirment les avantages d'apprendre à lire, écrire et calculer dans une langue plus proche de la langue familiale.

Une formation pour tous les enseignants

Un parcours de formation ALPHA - zesumme wuessen est offert **aux enseignants du fondamental**. Sur demande, il est possible d'assister à des cours dans les classes pilotes ALPHA. Par ailleurs, de nouveaux matériels pédagogiques en français et en allemand sont élaborés.

Artikel op Lëtzebuergesch ►



Wat? Wiel fir eng Alphabetiséierung op Däitsch oder op Franséisch

Firwat? Fir méi Chancegerechtegkeet vum Ufank vum Schoulparcours un

Wéini? Progressiv Aféierung; 2026/2027 an alle Klasse vum Cycle 1.2

Erleben Sie hautnah, wie Crèches, Maisons relais und Co. Ihrem Kind helfen, wesentliche Kompetenzen zu entwickeln.

Non-formale Bildung: Lernen, aber anders

► Im Rahmen der **Kinderwoche**, die vom 17. bis zum 23. Mai stattfindet, können Sie in den Alltag der Kinder in den Bildungs- und Betreuungseinrichtungen eintauchen. Zahlreiche Einrichtungen, wie **Crèches, Maisons relais, Foyers scolaires** und **Mini-crèches** sowie **Tageseltern** organisieren während dieser Woche **Workshops** oder öffnen ihre Türen für Eltern und ihre Kinder.

► Ein dreijähriges Kind leert Gefäße mit Sand, Wasser oder ungekochtem Reis und verteilt den Inhalt dann mit einem Löffel oder einer Schaufel auf andere Behälter unterschiedlicher Form und Größe.

Indem es die Behälter nacheinander leert und andere befüllt, lernt es nach und nach besser einzuschätzen, welche Menge hineinpasst. Dadurch entwickelt es ein Verständnis für Volumina und sammelt nebenbei erste Lernerfahrungen im Bereich der Mathematik.

Weitere Lernprozesse im Bereich der Mathematik werden beim Basteln mit Bausteinen, Pappbechern, Korken und Ähnlichem angeregt. Durch wiederholtes

Ausprobieren entwickeln Kinder eine räumliche Vorstellung und ein Gespür für Symmetrie, Gleichgewicht, Proportionen und Maße. Errichten sie mit anderen gemeinsam „Bauwerke“, arbeiten sie auch an ihren **sozialen Kompetenzen**. Haben sie Fahrzeuge und Figuren von Menschen und Tieren zur Verfügung, wird aus dem Bauwerk eine kreative Spielwelt, in der sie ihre Fantasie voll entfalten können.

Ein klarer Bildungsauftrag

Dies sind nur einige Beispiele, die zeigen, dass in den Bildungs- und Betreuungseinrichtungen und bei Tageseltern nicht nur die Betreuung der Kinder, sondern auch ihr **Lernen und ihre Entwicklung** im Vordergrund stehen.

Die genannten Einrichtungen bieten Ihrem Kind einen Raum, in dem es spielerisch und altersgerecht die Welt entdeckt und soziale Kompetenzen entwickelt. Dank der non-formalen Bildung, die dort vermittelt wird, festigt Ihr Kind **wesentliche Zukunftskompetenzen**, wie Zusammenarbeit, Kommunikation, Kreativität, Autonomie und Partizipation, vorbereitend oder ergänzend zur Schule. Und sie vermittelt somit wichtige Grundlagen für seinen späteren Bildungsweg.

Sprache öffnet Türen

Sprache ist der Schlüssel zur Welt und zum Lernen. **Sprachförderung** spielt deshalb in den Bildungs- und Betreuungseinrichtungen eine zentrale Rolle und wird in sämtlichen Alltagssituationen gezielt umgesetzt, um Ihr Kind in seiner sprachlichen Entwicklung zu unterstützen.

Dank der mehrsprachigen Erziehung für Ein- bis Vierjährige kommen Kinder in den Crèches von klein auf mit Luxemburgisch und Französisch in Kontakt, unabhängig davon, welche Sprache sie zu Hause hören oder sprechen. Dadurch werden sie bestens auf ihre Einschulung vorbereitet. ■

#kontext

Non-formale Bildung findet außerhalb der Schule und der Schulprogramme statt, ist jedoch genauso wichtig für die Entwicklung und Entfaltung der Kinder. Sie vermittelt wesentliche Kompetenzen und geschieht spielerisch, in alltäglichen Situationen oder gezielten Aktivitäten, die in den Bildungs- und Betreuungseinrichtungen angeboten werden. Non-formale Bildung verfolgt **klar definierte pädagogische Ziele**, die in Luxemburg im Nationalen Rahmenplan zur non-formalen Bildung festgehalten sind.

528 Crèches,
366 Maisons relais und
Foyers scolaires,
5 Mini-Crèches
und 344 Tageseltern
bieten insgesamt mehr als
72 000 Plätze an.



In diesen Bereichen wird Ihr Kind in der non-formalen Bildung besonders gefördert:

Emotionen und soziale Beziehungen

Werteorientierung, Partizipation und Demokratie

Sprache, Kommunikation und Medien

Ästhetik, Kreativität und Kunst

Bewegung, Körperbewusstsein und Gesundheit

Naturwissenschaft und Technik

Article en français ▶▶▶



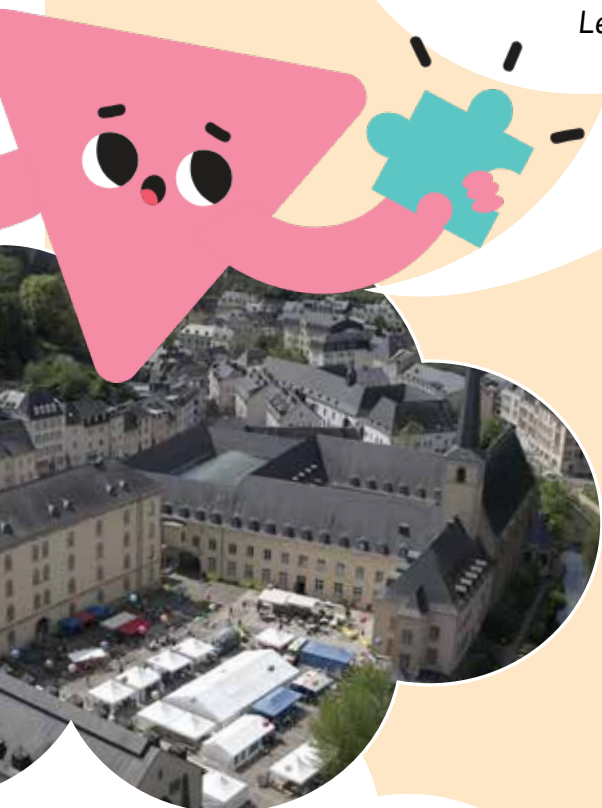
Quoi ? Le rôle essentiel de l'éducation non formelle pour le développement global de l'enfant

Où ? Dans les crèches, maisons relais, mini-crèches et auprès des assistants parentaux



L'enfance se fête à l'Abbaye Neumünster: Jouer, grandir, s'épanouir!

Le Festival de l'enfance les 17 et 18 mai est un événement hors du commun et gratuit pour toute la famille.



► Le Festival de l'enfance est une vitrine unique au Luxembourg pour découvrir l'éducation non formelle tout en passant un moment convivial en famille. En 2024, plus de 12 000 visiteurs ont participé au festival, preuve de son succès et de l'attrait qu'il exerce sur les familles.

Plus de 50 ateliers gratuits

Le temps d'un week-end, les enfants de 0 à 12 ans et leurs familles pourront participer **gratuitement** à plus de 50 ateliers variés. Alliant jeu, exploration, mouvement et créativité, ces activités illustrent comment l'éducation non formelle soutient le développement de **compétences essentielles**, comme la motricité, la créativité et le langage de vos enfants. La mise en œuvre se fait de manière ludique, dans des situations quotidiennes ou à travers des activités ciblées dans les structures d'éducation et d'accueil comme les crèches, mini-crèches, maisons relais et par les assistants parentaux.

Lors du festival, chaque atelier sera accompagné de **cartes pédagogiques** détaillant les compétences développées.

De plus, un quiz ludique à réaliser **en famille** vous permettra de remporter un cadeau.

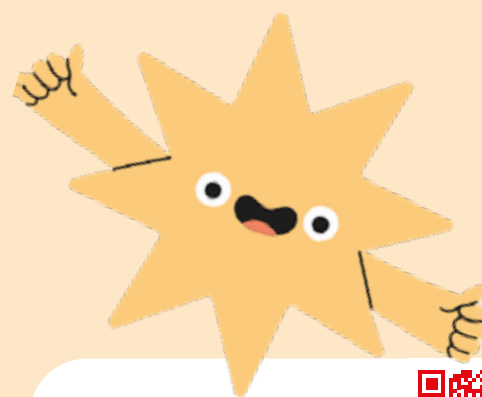
Les réponses à vos questions !

Un stand d'information du ministère de l'Éducation nationale, de l'Enfance

et de la Jeunesse servira de point de contact pour toutes vos questions sur les pédagogies, les structures d'accueil et le chèque-service accueil.

Une semaine pour célébrer l'enfance

Le festival marque aussi le début de la **Semaine de l'enfance**, du 17 au 23 mai, avec des activités proposées par de nombreuses crèches, mini-crèches et maisons relais dans tout le pays. ■



Artikel op Lëtzebuergesch ►



Wat? Grousse Kannerfestival de 17. an 18. Mee mat iwwer 50 Workshops fir Familjen

Wou? An der Abtei Neimënster – Entrée fräi

Infos pratiques :

Quand? Les 17 et 18 mai de 10 h à 18 h

Où? Abbaye de Neumünster

Où manger? Des food trucks seront sur place pour vos grandes et petites faims (offre payante)

Entrée et participation aux ateliers gratuites.



„Eis Schüler gi meeschtens schonn engagéiert,
ier si mat der Schoul fäerdeg sinn.“

Maly Goedert, Direktesch vun der ENSA

Gesondheetsberuffer: Vill méi wéi eng Aarbecht

Mat engem Diplom vun der *École nationale de santé du Luxembourg* (ENSA) kritt Äert Kand eng sécher Plaz am Gesondheetssecteur.

D'Infirmiersschüler schaffe mat
Material, wéi et och a Spideeler an aner
Gesondheetsseccer agesat gëtt.



Am Summer 2024 huet
d'ENSA hiert neit Gebai an
der Haptstad bezunn.



► Wéi beweegt ee sécher eng Persoun,
déi sech net selwer ka bewegen? Ënner
anerem dat léieren d'Schüler am éischte
Joer vun der Aide-soignants-Formatioun.

Jidderee muss d'Technique selwer eng Kéier
applizéieren. Jiddereen muss sech awer och
selwer an eent vun de Spidolsbetter am
fonkelneie Gebai vun der *École nationale de
santé du Luxembourg* (ENSA) leeën, fir sech
beweegen ze loosser. „Sou kritt een e Gefill
dofir, wéi et als Aide-soignant ass, mee och,
wéi ee sech als Patient fillt“, erkläert hiren
Enseignant, de Marcio Gomes Cavaleiro.

Verstoen, wéi de Mënsch funktionéiert

„Et muss ee verstoen, wéi de Mënsch
funktionéiert. Awer net just vum
Medezineschen hier, mee och vum Mentalen
a Sozialen“, seet de Marcio, dee laang als
Infirmier ob enger Kriibs-Statioun geschafft
huet. „Niewent dem theoretesche Wësse
versichen ech, de Schüler och e Gespier mat op
de Wee ze ginn, wéi si engem Mënsch an enger
schwieriger Lag am beschte kënnen hëllefren.“
Dofir wär et immens wichteg, mat de
Schüler nom Exercice net nëmmen **effikass
Techniken** ze diskutéieren, mee och
**verschidden Zenarie vun der physescher
a psychescher Verfaassung** vun engem
Patient ze beschwätzen. ►



↑ D'Aides-soignantë mussen och selwer Patient spillen.

D'ENSA zielt haut méi wéi 1300 Schüler an der Stad Lëtzebuerg, zu Käerjeng an zu Ettelbréck.



↑ D'Hygiène steet ganz uewen op der Prioritéitelëscht.



↑ Schüler aus dem DAP Aide-soignant léieren, Persounen sécher ze deplacéieren.



↑ D'Ambiance an de Coursen ass flott.

Um Terrain, mam Terrain

„De Mënsch als Ganzt ze kucken, bäistoen ze kënnen, flexibel an disponibel ze sinn, mee och an der Ekipp ze schaffen, dat léieren eis Schüler ganz fréi och um Terrain, an hire Stagen“, erkläert d'Maly Goedert, d'Direktesch vun der ENSA, déi haut méi wéi 1300 Schüler zielt. Si ginn an **dräi ganz moderne Gebaier** (Stad Lëtzebuerg, Käerjeng an Ettelbréck) optimal encadréiert: Déi meescht vun den **140 Enseignant**en hu virdrun am Gesondheetsberäich geschafft.

„Mir schaffe ganz enk mat de Spideeler, Fleegeheemer an den ambulante Fleegegedéngschter zesummen“, ënnersträicht d'ENSA-Direktesch, déi selwer Infirmière vu Formatioun ass.

Vill Perspektiven, vill Engagement

„Mir brauchen deen intensiven Austausch och, well d'Gesondheetswiesen entwéckelt sech schnell: D'medezinesch Technologie verbesseren sech, et ginn ëmmer nei Medikamenter an d'Digitaliséierung verännert

d'Aarbeitsorganisatioun an der Fleege“, seet d'Maly Goedert. Enorm ass och d'Demande fir gutt ausgebildete Proffien an engem Beräich, dee vill **Engagement, Empathie a Resilienz** verlaangt.

„Eis Schüler gi meeschtens schonn engagéiert, ier si mat der Schoul fäerdeg sinn“, sou d'ENSA-Direktesch. „Et si flott Beruffer, déi een iwverall op der Welt ka maachen an déi vill verschidde Perspektiven a Karriäre bidden. Et kann ee mat der Erfahrung méi Responsabilitéite kréien an et féieren och vill Brécken a Spezialisierungen, an den Enseignement, an aner Gesondheetsberuffer oder och an d'Recherche“, betount d'Maly Goedert. ■

#kontext

Formatiounen fir Gesondheetsberuffer ginn et zu Lëtzebuerg schonn zanter den 1930^{er} Joren. Mee de Lycée technique pour professions de santé (LTPS) gouferéisch 1995 gegrënnt. Am Summer 2024 huet den LTPS en neit Gebai an der Stad bezunn a gläichzäiteg säin Numm geännert. D'École nationale de santé du Luxembourg (ENSA) huet och nach Formatiounszentren zu Käerjeng an zu Ettelbréck. D'ENSA bitt **Formatiounen op verschidde Niveaun** un: de CCP Assistant d'accompagnement au quotidien, den DAP Assistant en pharmacie, den DAP Aide-soignant, d'Sektion Sciences de la santé (ab der 4^{er} ESG), d'Section de la formation de l'infirmier (ab der 2^{er} ESG), de BTS Infirmier responsable de soins généraux, deen de Wee opmécht fir déi spezialiséiert Bachelors en sciences infirmières op der Uni Lëtzebuerg (Bac+3). An der ENSA kann een am Moment och nach de BTS Sage-femme maachen an de BTS Assistant technique médical de radiologie.

Article en français ▶▶▶



Quoi? Des formations pour des métiers d'avenir dans le secteur de la santé

Où? À l'École nationale de santé, à Luxembourg-Ville, Bascharage et Ettelbruck

health
careers.lu

pour des professionnels d'exception

Les métiers de la santé : des carrières d'avenir

Votre enfant s'intéresse à une profession dans le domaine de la santé ? Les perspectives professionnelles y sont prometteuses, puisque le secteur a besoin de nombreux professionnels aujourd'hui et encore plus à l'avenir. Découvrez les métiers de la santé sur www.healthcareers.lu



► Notre société est en constante expansion, ce qui entraîne une hausse continue de la demande en soins de santé. En parallèle, le vieillissement de la population augmente la proportion de personnes nécessitant des soins.

Le secteur de la santé et des soins est **très diversifié**. Les médecins et pharmaciens travaillent avec des aides-soignants, des infirmiers, des assistants techniques médicaux, des sages-femmes, des laborantins, des ostéopathes ou encore des rééducateurs en psychomotricité. Pas moins de **23 professions de santé sont réglementées** au Luxembourg et ont donc besoin d'une autorisation du ministère de la Santé et de la Sécurité sociale (M3S). Votre enfant peut ainsi choisir parmi de nombreuses

formations. Lorsqu'il aura réussi ses études, qui comportent des stages obligatoires, ses perspectives d'embauche seront excellentes. Tout au long de sa carrière, il trouvera **de nombreuses opportunités** pour développer ses compétences en continu et occuper **des postes à responsabilités**.

Pour souligner **l'attractivité professionnelle du secteur** de la santé, le ministère de la Santé et de la Sécurité sociale a lancé en 2022 la campagne **Healthcareers.lu**. Regardez les témoignages de la campagne avec votre enfant pour vous forger une image plus précise des professions dans le secteur de la santé et découvrez toutes les informations sur les différentes formations ! ►



Artikel op Lëtzebuergesch ►



Wat? Gesondheetsproffien erklären hire Beruff

Wou? Op www.healthcareers.lu fannt Dir Videoen a Blogs

Fir ween? Fir jiddereen, deen eng Karriär am Gesondheetsberäich upeilt

Cheyenne, sage-femme

« Le métier de sage-femme permet d'aider et d'accompagner de nombreux couples dans une nouvelle situation de vie ».

Cheyenne, sage-femme à la maternité de la clinique Bohler des Hôpitaux Robert Schuman.



Le secteur de la santé et des soins est particulièrement diversifié.

Il comprend notamment les hôpitaux, les structures d'hébergement pour personnes âgées, les services de soins à domicile, les centres de jour pour personnes dépendantes ou handicapées ainsi que la psychiatrie extrahospitalière. Il englobe également des professionnels exerçant en libéral ou en tant que salariés, tels que les médecins, dentistes, pharmaciens, infirmiers, sages-femmes ou kinésithérapeutes.



Claude,
infirmier en soins généraux

► Claude est infirmier en soins généraux. Il est spécialisé dans la rééducation de personnes ayant subi par exemple des amputations.

« La formation d'infirmier est très enrichissante ! Tu vois que tu fais des études pour avoir un métier qui te plaît et pour lequel les chances de trouver un emploi sont très élevées. Ça, c'est vraiment motivant ! » ■

Souhaitez-vous en savoir plus sur les métiers de la santé?

Scannez le code QR pour découvrir les témoignages et les interviews :



Carla,
aide-soignante

► Carla est aide-soignante dans le réseau d'aide à domicile de la Croix-Rouge, HELP.

« Ce que j'aime dans mon travail, c'est le fait de pouvoir discuter et d'interagir beaucoup avec les personnes à qui j'apporte des soins. Et j'adore ça ! » ■



Christian,
directeur des soins

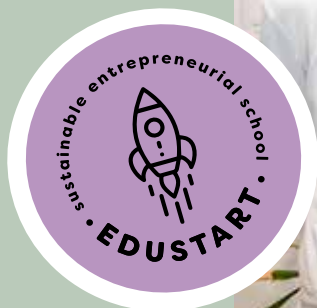
► Infirmier de formation, Christian est aujourd'hui directeur des soins aux Hôpitaux Robert Schuman.

« Je ne connais pas beaucoup de métiers qui offrent cette richesse et cette diversité ; avec un diplôme de soignant, il est possible de travailler dans différents domaines avec une grande variété d'orientations. » ■

#contexte

La campagne **Healthcareers.lu** est gérée par le ministère de la Santé et de la Sécurité sociale en collaboration étroite avec les partenaires du secteur de la santé et des soins. Elle est **soutenue par d'autres ministères**, notamment le ministère de l'Éducation nationale, de l'Enfance et de la Jeunesse, le ministère de l'Enseignement supérieur et de la Recherche ainsi que le ministère de la Famille, des Solidarités, du Vivre ensemble et de l'Accueil.

→
Fynn, Paul, Mira und Victoire
arbeiten hochmotiviert im Loco
Kaffi im Lycée Aline Mayrisch.



EduStart-Up: Die Firma im Pausenhof

Sekundarschüler können nun in ihrer Schule ganz konkret Unternehmensführung lernen.

#kontext

Die Förderung des Entrepreneurship-Geistes in der Schule ist eine Priorität des Ministeriums für Bildung, Kinder und Jugend. In diesem Sinne wurde etwa die Sektion N (Entrepreneuriat, Finance et Marketing) im ECG eingeführt sowie Initiativen wie die Sustainable Entrepreneurial Schools gestartet. Die EduStart-Ups reißen sich in diese Initiativen ein.

Artikel op Lëtzebuergesch ▶



Wat? Schoul-Enterprisen, déi vu Schüler gemanaget ginn

Firween? Lycées-Schüler, déi léiere wëllen, wéi eng Entreprise funktionéiert

Firwat? Fir den Entrepreneursgeescht bei de Jonken ze entwéckelen

► Seit diesem Schuljahr können alle Sekundarschulen EduStart-Ups aufbauen. In diesen Schülerunternehmen kann Ihr Kind lernen, wie eine Firma funktioniert, indem es selbst Verantwortung übernimmt.

Die Entwicklung einer Grundidee, die Aufstellung eines Finanzplans, die Rollenverteilung innerhalb des Management-Teams, die Buchhaltung, Werbung und natürlich auch Teamarbeit: All dies sind Fähigkeiten und Erfahrungen, die wichtig für das spätere Berufsleben sind.

Jede Sekundarschule kann mitmachen

Drei Sekundarschulen waren in der EduStart-Up-Pilotphase 2022/2023 dabei: die École de Commerce et de Gestion – School of Business and Management (ECG), das Lycée Aline Mayrisch (LAML) und das Atert-Lycée Rédange (ALR). In der ECG Lounge bieten Schüler des ECG in sämtlichen Pausen Snacks, Getränke und Schulbedarf für Mitschüler und Lehrerschaft an. Lupinenkaffee, Snacks und Kuchen verkaufen die Gründer des Loco Kaffi im LAML ihrer Digital Detox Coffee Lounge. Das ALR

Talents EduStart-Up, das Schülerunternehmen im Atert-Lycée, produziert und verkauft derzeit verschiedene Produkte aus Obst und Honig sowie hochwertige und nachhaltige Kleidung.

Gegründet, um zu bleiben

In den Pilotschulen arbeiten mittlerweile insgesamt **etwa 70 Schüler** in jeder freien Minute am EduStart-Up, das auch dauerhaft zum Profil der Schule gehören wird. In diesem Schuljahr bauen auch das Bouneweger Lycée Luxembourg, das Maacher Lycée Grevenmacher, das Lycée Michel Lucius und das Lycée classique d'Echternach EduStart-Ups auf.

Gegründet wird ein Schülerunternehmen unter der Aufsicht der Schuldirektion, während eine Lehrkraft das Projekt begleitet. Darüber hinaus trifft sich ein **Begleitkomitee**, bestehend aus Vertretern der Schuldirektion, des Ministeriums für Bildung, Kinder und Jugend, des Ministeriums für Wirtschaft sowie einem Vertreter aus der Wirtschaft, regelmäßig mit den EduStart-Up-Gründern, um den Fortschritt der Firma unter die Lupe zu nehmen und bei ihrer Entwicklung zu unterstützen. ■

An de Schoulkantinnen: **GESOND** an nohalteg iessen

Gutt, équilibréiert, aus nohalteger Produktioun an zu engem faire Präis: Dat ass d'lessen, dat Restopolis Ärem Kand am Lycée ubitt. Gläichzäiteg gëtt vill Wäert drop geluecht, fir déi Jonk fir nohalteg lessens- a Konsumgewunnechten ze sensibiliséieren, déi esouwuel hirer Gesondheet wéi och der Ëmwelt zeguttkommen.

► An deem Sënn gëtt et säit dësem Schouljoer munch Neies an de Kantine vu Restopolis.

Zesumme géint d'lessensverschwendung

Et sinn no den Haaptiesszäiten nach Molzechte Rescht am Schoulrestaurant? Äert Kand ka se **gratis** an enger **biologesch ofbaubarer Barquette** mathuelen an zum Beispill doheem iessen an deelen. Esou mussen déi Liewesmëttel net ewechgehäit ginn. Dat ass d'Konzept *Antigaspi 2 go*, dat elo an alle Lycéeë gëllt. Am leschte Schouljoer goufen am Kader vun dëser Initiativ 60 000 Plate respektiv Produiten ausgedeelet.

Ee weidere Schlëssel fir manner Verschwendung ass **d'fréizäiteg Reservatioun** vum Iessen. Andeems Äert Kand säin Lesse schonn am Viraus online reservéiert, hëlleft et mat, d'Quantitéit u Liewesmëttel besser anzuschätzen, déi d'Kantin preparéiere muss, esou datt manner muss ewechgehäit ginn.



Iwwer
3 Milliounen
Kaschtgänger
am Joer

AntiGaspi

Article en français ►►►



Quoi? Une restauration scolaire saine et durable

Comment? En privilégiant la qualité, la diversité et les produits bio-locaux

Pour qui? Les élèves et le personnel des lycées



Vegetaresch a vegan Optiounen

An de Schoukantinne ginn och all Dag vegetaresch a vegan Optiounen ugebueden.



Zéro Déchets

Supply4Future

Glutefräi



Manner Verpackung ass méi Ëmweltschutz

Eemol benotzt an zack an de Bac: Dës Astellung léisst de weltwäite Müllberg ëmmer weider wuessen. Och Äert Kand kann deem entgéintwierken, andeems et zum Beispill Behälter oder Drénkfläsche gebraucht, déi et méi oft ka benotzen. Restopolis reduzéiert am Kader vu senger Strategie **Zéro déchets** net nëmmen an der Produktioun Verpackungsoffäll, mee bitt och a senge Restauranten eng **Gamm vu reutilisabele Behälter** un.

Méi lokal Produiten op den Teller

Mat der Online-Plattform **Supply4Future** kënnen **lokal Produzenten** hir Liewesmëttel méi einfach u Restopolis verkafen. Dobäi spillt de Präis vun de Produiten eng ënnergeuerdent Roll. Am Vierdergrond steet, datt Äert Kand an de Kantine vu Restopolis **héichwäertegt lessen** aus lokaler, biologescher an nohalteger Produktioun um Teller huet. Domat gëtt d'Gesondheet an eng bewosst Consommatioun vun Ärem Kand gestärkt.

Gläichzäiteg gi Lëtzebuerger Betriber encouragéiert, fir hir Offer u lokalen a Bioproduiten auszebauen an ze diversifizéieren. Ongeféier 70 % vun de Wueren, déi an de Kantine verkaf ginn, komme vu lokale Produzenten an 20 % si gläichzäiteg bio a lokal.

D'Offer gëtt ausgebaut

Wann Äert Kand Gluten net verdréit, fënnt et an de Kantine vu Restopolis **elo méi Alternativen**. Nei si Müsli an e Sandwich ouni Gluten. Donieft steet mindestens ee glutefräie Plat um Dagesmenü. Um Welt-Zöliakie-Dag de 16. Mee wäert all Plat an de Schoul- an Unirestauranten zu 100 % ouni Gluten ugebuede ginn. ■



#kontext

Restopolis ass d'Administratioun vum Ministère fir Educatioun, Kanner a Jugend, déi déi **117 Restauranten a Cafeteriaen** an de Lycéeën an op der Uni Lëtzebuerg bedreift. All Dag vun der Woch zerwéiert Restopolis ronn **20 000 Molzechten** a verkeeft ongeféier **25 000 Cafeteria-Produiten**. Am Joer begréisst Restopolis iwwer dräi Milliounen Gäst.



Un quotidien
plus équilibré
pour nos jeunes!

Moins d'écrans, plus d'activités!

► Les écrans sont omniprésents dans la vie quotidienne de nos enfants et de nos jeunes. L'exposition prolongée aux écrans interpelle les experts scientifiques: ils en soulignent **les effets négatifs sur le développement cognitif et émotionnel** des plus jeunes. De plus, les appareils connectés tels que les smartphones sont souvent une **source majeure de distraction** et peuvent même engendrer une addiction.

Pour **protéger la santé et le bien-être** des enfants et des jeunes, la réduction du temps d'écran et la promotion d'un **équilibre sain entre le monde digital et la vie réelle** sont une priorité. L'initiative *sécher.digital*, lancée par le ministère au début de cette année scolaire, vise à limiter strictement l'utilisation des écrans dans les écoles et les structures d'éducation et d'accueil, tout en sensibilisant les parents à l'importance d'une gestion équilibrée du temps d'écran. En même temps, **une large offre d'activités analogiques** sera développée pour encourager les enfants et les jeunes à découvrir et à apprécier les loisirs créatifs, sportifs ou culturels et contribuer ainsi à leur épanouissement loin des écrans. ►



Artikel auf Deutsch ►►►





Pour protéger votre enfant, les règles concernant smartphones, tablettes et autres appareils avec une connexion internet changeront bientôt à l'école et dans les maisons relais. Voici ce que vous devez savoir en tant que parents et ce que vous pouvez faire à la maison contre la surconsommation digitale.

Le smartphone exclu du cours

Les exceptions à la règle

L'utilisation des appareils connectés restera possible si l'enseignant l'autorise, dans le cadre d'activités pédagogiques ou pour répondre à des **besoins éducatifs spécifiques ou médicaux de l'élève**.

Les membres du personnel enseignant et éducatif pourront utiliser leurs appareils connectés pendant leur temps de service, mais uniquement à des fins professionnelles.

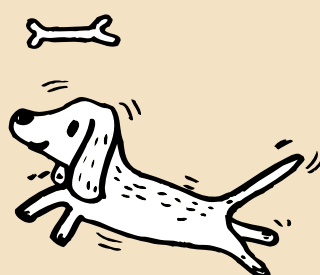
De nouvelles règles pour les appareils connectés

Au lycée

► En classe, les élèves doivent pouvoir se concentrer sur les apprentissages. Source de distraction, les appareils connectés n'y ont donc pas leur place. À la reprise des cours **après les vacances de la Pentecôte, à partir du 2 juin 2025**, une distanciation physique entre votre enfant et son smartphone devra être assurée pendant les cours. Tous les élèves seront tenus de déposer leur smartphone à un endroit prévu à cet effet au sein du lycée. Chaque lycée se donnera une charte dans laquelle il pourra limiter davantage l'utilisation du smartphone, notamment pour certaines tranches d'âge, selon des plages horaires déterminées ou des zones spécifiques de son bâtiment. ■

À l'école fondamentale et à la maison relais

► Pour favoriser un environnement d'apprentissage plus sain, l'utilisation d'appareils connectés tels que les smartphones sera interdite dans toutes les écoles fondamentales et les maisons relais dès la reprise des cours **après les vacances de Pâques, donc à partir du 22 avril 2025**. ■





Artikel op Lëtzebuergesch ▶▶▶



« De la même manière qu'on apprend aux enfants à traverser la route en sécurité, il faut aussi leur apprendre à se protéger des dangers dans le monde digital. »

Jeff Kaufmann, expert de BEE SECURE

Accompagner votre enfant dans l'utilisation des outils digitaux

En utilisant les possibilités de paramétrages techniques du smartphone, de la tablette, de l'ordinateur ou de la connexion à l'internet, vous protégez votre enfant des contenus inappropriés et d'un temps d'utilisation excessif.

► Pas d'enfant seul avec son écran !

Regarder des photos, visionner des vidéos, consulter des informations sur l'internet: votre enfant accède de plus en plus tôt aux outils et au monde digital. Or, les contenus peuvent ne pas être adaptés à son âge, c'est pourquoi il ne doit pas être laissé seul lors de ces premiers contacts. Plus tard, pour une utilisation sûre et de qualité, vous pourrez **paramétrer la durée d'utilisation ou l'accessibilité des contenus** grâce au contrôle parental.

d'activer la géolocalisation d'un appareil pour connaître la position géographique de votre enfant.

À la maison, configurez le routeur, c'est-à-dire l'appareil qui gère la connexion à l'internet, si vous souhaitez que votre enfant utilise un réseau spécifique différent de celui des adultes, avec des limitations de contenu. Vous pouvez également confiner l'accès à une plage horaire précise.

Vous avez besoin d'aide pour mettre en place le contrôle parental? Contactez la BEE SECURE Helpline pour discuter avec des experts des possibilités de gestion du temps d'écran et bénéficier de conseils adaptés à vos compétences techniques. Sur eltereforum.lu, dans l'onglet *Agenda*, vous trouverez également le programme des soirées thématiques, conférences et soirées parentales consacrées à l'utilisation des outils digitaux.

Des limites pour le temps et les contenus

Les appareils Apple offrent l'option *Screen Time* dans leurs paramètres (*Settings*) et les appareils Android l'option *Digital Wellbeing & parental controls*. Vous pouvez y déterminer quel type de contenu sera accessible, limiter la navigation aux seuls sites autorisés préalablement selon l'âge ou soumettre le téléchargement de nouvelles applications à un accord parental. N'hésitez pas à installer des horaires d'utilisation ou une limite de temps d'utilisation par appareil et/ou par application. Enfin, il est possible

Communiquer reste la clef

Mettre en place un contrôle du temps d'écran et d'accès aux

Utilisation des écrans en famille - Élaborés pour vous guider en tant que parents, des repères clairs concernant le temps d'écran adapté à chaque tranche d'âge vous permettent de mieux accompagner votre enfant dans un usage raisonné des technologies. **Découvrez les recommandations en ligne:**





Suivez la conférence
du Dr Tisseron :



Trois questions au Dr Serge Tisseron

Psychiatre et docteur en psychologie, le Dr Serge Tisseron est l'auteur de l'ouvrage « 3-6-9-12+ Apprivoiser les écrans et grandir ». Il propose des bonnes pratiques, avec des balises selon l'âge, pour que les enfants apprennent à utiliser les outils numériques en évitant les usages problématiques. L'expert a tenu une conférence à Luxembourg en novembre dernier.

contenus, c'est **donner une structure à l'utilisation des outils numériques**. Or, les paramétrages des appareils à eux seuls ne suffisent pas. « *Le contrôle peut être détourné et devenir le jeu du chat et de la souris. Parler de ce que les enfants ont vu et fait sur l'internet reste primordial* », souligne Jeff Kaufmann, expert de BEE SECURE. Veillez également à informer et sensibiliser votre enfant à la protection des données. « *Plus tôt je vais sur l'internet, plus tôt je laisse des traces de mon passage* », avertit Jeff Kaufmann. ■

#contexte

BEE SECURE est une initiative gouvernementale du Grand-Duché de Luxembourg coordonnée par le ministère de l'Éducation nationale, de l'Enfance et de la Jeunesse. Depuis plus de 14 ans, BEE SECURE sensibilise le grand public à une utilisation plus sûre et responsable des technologies numériques et accompagne les enfants, les jeunes et leur entourage (parents, enseignants, éducateurs et autres) avec des offres ciblées.

BEE SECURE Helpline 8002 1234

Les experts de la BEE SECURE Helpline vous conseillent sur différents thèmes comme, par exemple, la cybercriminalité, la protection des données et les configurations techniques. Ils sont disponibles via la **Helpline 8002 1234**, du lundi au vendredi de 9 h à 16 h, ou via le formulaire de contact sur **www.bee-secure.lu**

Consommation digitale : parlez-en à votre enfant

Pour éviter la surconsommation digitale, il est important d'en connaître les mécanismes. Parlez-en avec votre enfant ! Expliquez-lui pourquoi il est important de restreindre sa consommation de contenus numériques. Consultez ensemble les nouvelles règles dans les écoles et convenez de limites de temps digital à la maison. **Offrez et encouragez des alternatives** loin des écrans pour le temps libre de votre enfant. Vous trouverez une panoplie d'idées sur **www.secherdigital.lu** et sur le site web de l'Eltereforum : **www.eltereforum.lu**

► Nos enfants et nos jeunes ont-ils besoin qu'on leur explique l'usage des outils numériques ?

Dr Serge Tisseron : Ils sont nés avec les nouvelles technologies, on pourrait donc supposer qu'ils peuvent en comprendre l'utilisation tout seuls, or les études ont montré que c'est faux. Il est important pour les parents de réaliser que ce n'est pas parce que leurs enfants sont tout le temps sur leurs outils numériques qu'ils savent s'en servir correctement : ils semblent très occupés mais ils font souvent la même chose et perdent leur temps. Ils ont donc besoin qu'on leur en explique le fonctionnement, et aussi leur impact sur leur cerveau quand ils les utilisent.

Que faut-il leur expliquer exactement ?

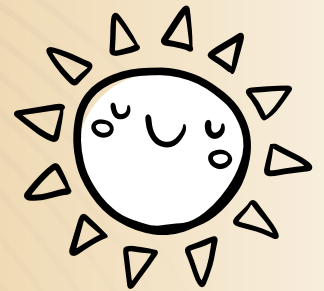
Il faut expliquer aux enfants et aux jeunes comment explorer toutes les possibilités offertes et comment apprendre à se méfier des pièges tendus par les technologies digitales. Ces pièges deviennent de plus en plus sophistiqués, invisibles et redoutables dans les manières dont ils dirigent nos pensées et nos comportements.

C'est une tâche qui incombe aux parents ?

Leur rôle est essentiel, mais celui des écoles et des services éducatifs est aussi important pour expliquer le bon usage des outils numériques. Les parents peuvent s'appuyer sur les repères que leur donnent les institutions, comme le ministère de l'Éducation nationale, de l'Enfance et de la Jeunesse. Il est important qu'ils disent à leurs enfants que cet avis est celui des experts et que c'est pour cela qu'ils le suivent. Avec la campagne *secher.digital*, le gouvernement du Luxembourg a en effet assumé cette responsabilité avec des messages clairs, univoques et argumentés. ■



Das richtige Gleichgewicht zwischen der realen und der digitalen Welt ist für die Entwicklung Ihres Kindes von größter Bedeutung. Denn wie die Wissenschaft bestätigt, schadet zu viel Bildschirmzeit dem Wohlbefinden und sogar der Gesundheit der Heranwachsenden.



Abseits des Bildschirms: Bewegen, entdecken, erleben

► Über das Handyverbot an Schulen hinaus setzt das Ministerium im Rahmen der Initiative *sécher.digital* den Schwerpunkt auf sogenannte analoge Aktivitäten, die ohne den Einsatz digitaler Geräte auskommen und einen wertvollen Ausgleich zum digitalen Konsum bieten. Mit einem vielfältigen Maßnahmenpaket wird das Angebot an Aktivitäten, die Bewegung, Kultur und Kreativität in den Vordergrund stellen, ausgebaut. Einen ersten Einblick in diese Angebote, die teilweise auch von Ihnen als Familie genutzt werden können, finden Sie hier.

Kinder von
**0 bis 4
Jahren**

Die Activity-Box: Bewegen, spielen, lesen, zusammen sein!

► Entdecken Sie mit Ihren Kindern die Activity-Box mit tollen Ideen für bildschirmfreie Familienzeit. Der Koffer enthält Bücher, Spiele und Bewegungsideen, die spielerisch Interaktion, Sprachentwicklung, Motorik, Kreativität und Wohlbefinden fördern. Platz ist im Koffer auch für weitere Lieblingsspiele und das Kuscheltier! Er kann überall mit hin: zu den Großeltern und den Freunden, in die Ferien, zum Arzt... Infos zur Bestellung und Abholung der Activity-Box gibt es auf www.eltereforum.lu





Kind von
**4 bis 9
Jahren**

Maisons relais:

Mehr Bewegung
für mehr Wohlbefinden

► Besucht Ihr Kind eine *Maison relais*? Den Grundschulern wird hier künftig mehr Bewegung angeboten. **Mindestens zwei Aktivitäten täglich** sind ab Schulbeginn 2025/2026 vorgesehen, bei denen Ihr Kind körperlich aktiv sein kann, beispielsweise in der Mittagspause oder nach den Schulstunden. Geleitet werden die Bewegungsstunden von den Erziehern der *Maison relais* oder von Lehrern und Trainern der LASEP bzw. von lokalen Sportvereinen. Bewegung tut Ihrem Kind gut, es wird fitter, fühlt sich wohler und weniger gestresst.

Gesellschaftsspiele:

Einfach mal ausleihen und testen

► Gesellschaftsspiele machen Spaß, verbinden und bilden. Sie unterstützen Fähigkeiten wie Konzentration, Verantwortungsgefühl, Geduld, Teamgeist, logisches und strategisches Denken, fördern aber auch ethische Überlegungen. Nach und nach werden in jeder Bildungs- und Betreuungsstruktur **Ludotheken** eingerichtet, in denen sich Kinder und Familien künftig solche Spiele ausleihen können. Die Ludotheken sollen gemeinsam mit den Schulen zusammengestellt werden. Natürlich werden auch Lehrer sie im Unterricht einsetzen können.

Kinder über
12 Jahre



SNJ-Sportkolonien: Bewegte Ferien

► Ihr Kind liebt die Bewegung und möchte in den Ferien intensiver Sport treiben? Auf der Internetseite www.colonies.lu finden Sie „Sportkolonien“ **im In- und Ausland**. Diese werden vom *Service national de la jeunesse* (SNJ) und verschiedenen Organisationen angeboten. Es sind Ferienaktivitäten, bei denen Bewegung großgeschrieben wird, aber auch der **Austausch zwischen Jugendlichen mit gleichen Interessen**. Denn Sport macht nicht nur Freude, sondern auch Freunde! Sportaktivitäten ohne Übernachtung finden Sie auf der Internetseite www.echwellechkan.lu (Rubrik „Meng Aktivitéit“).



Aktive Jugend:

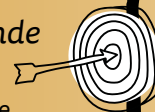
Mehr Platz
für gemeinsame Erlebnisse

► Gemeinsam wachsen, etwas erleben, arbeiten, oder einfach nur chillen: Jugendliche möchten einen Platz haben, an dem sie all dies tun können. Deshalb werden **Jugendtreffs** in den Lyzeen ausgebaut, so das Teenager sich treffen können. Die Jugendlichen können sich aber auch außerhalb der Schule in einem der vielen **Jugendhäuser** treffen. Auch **Jugendorganisationen** bieten vielfältige Möglichkeiten in Bereichen wie Kreativität oder sozialem Engagement. Mehr dazu auf www.echwellechkan.lu

Sportunterricht:

Eine zusätzliche Stunde
für 6^e und 5^e

► Sport tut Körper und Seele gut. Im Sekundarunterricht wird der Sportunterricht deshalb im Wochenprogramm der 6^e- und 5^e-Klassen **von zwei auf drei Stunden** ausgeweitet. Ab Schulbeginn 2025/2026 werden die 6^e-Klassen daraus Nutzen ziehen und ab Schulbeginn 2026/2027 auch die 5^e-Klassen.



„Ech gestalte meng Schoul“:

Für einen erlebnisreicheren Schulhof

► Ein Kicker im Pausenhof? Oder ein Tischtennis-Tisch? Sportgeräte? Ein Schachbrett? Schülerkomitees können künftig gemeinsam mit den Erziehern des *Service socio-éducatif* ihrer Schule ihre Ideen für einen abwechslungsreichen und modernen Schulhof einbringen. Ziel ist es, **Räume zu schaffen, die vielseitige Aktivitäten fördern sowie soziale und kreative Fähigkeiten stärken**. Mit finanzieller Unterstützung des Bildungsministeriums entstehen Begegnungsorte, die nachhaltig gestaltet sind und im Schulalltag genutzt werden können. ■



Quatre nouvelles formations et un nouveau site

L'offre scolaire continuera de se diversifier à la rentrée 2025/2026.

Dans l'enseignement secondaire général

Section « Production musicale » (GPM)

La section prépare à une carrière dans l'industrie musicale. Au programme : les techniques de la production musicale, de l'enregistrement et du mixage, mais également les bases de la théorie musicale et surtout

beaucoup de contacts avec des professionnels du domaine de la culture. Admission : 5G réussie (niveau globalement avancé & niveau fort en sciences sociales et niveau suffisant en sciences naturelles ou l'inverse). La formation est offerte au **Lycée Michel Lucius (LML)**.

www.lml.lu

Section « Data literacy » (GDL)

La section « Data literacy » offre une nouvelle spécialisation en classe de 2^e et 1^{re} dans le domaine de l'analyse des données. Les élèves apprennent à collecter, comprendre, vérifier, analyser et interpréter les données numériques avec les outils les plus modernes. La section ouvre la voie vers une carrière de *data scientist*.

Exclusivement proposée à l'**École de Commerce et de Gestion (ECG)**,

cette section est ouverte aux élèves ayant réussi une classe de 3GCM, 3CB, 3CD ou 3CN.

www.ecg.lu

Section « Affaires économiques » (GAE)

L'École de Commerce et de Gestion propose également une spécialisation en 2^e et 1^{re} axée sur le monde des affaires. Au programme : économie, comptabilité, marketing et entrepreneuriat.

Ateliers, projets concrets

et **rencontres avec des entrepreneurs locaux** permettent d'appliquer directement les concepts théoriques appris. Accessible après une 3GCM, 3CD ou 3CN, cette section est idéale pour bâtir un avenir professionnel ambitieux.

www.ecg.lu

Un nouveau campus de l'École d'hôtellerie et de tourisme du Luxembourg à Wickrange

L'École d'hôtellerie et de tourisme du Luxembourg (EHTL) ouvrira en septembre un **deuxième site dans le sud du pays**, à Wickrange. Les nouvelles installations accueilleront dans un premier temps des classes de première année dans les domaines suivants : restauration, tourisme & communication, hôtellerie & management et gestion de l'hospitalité.

www.ehtl.lu

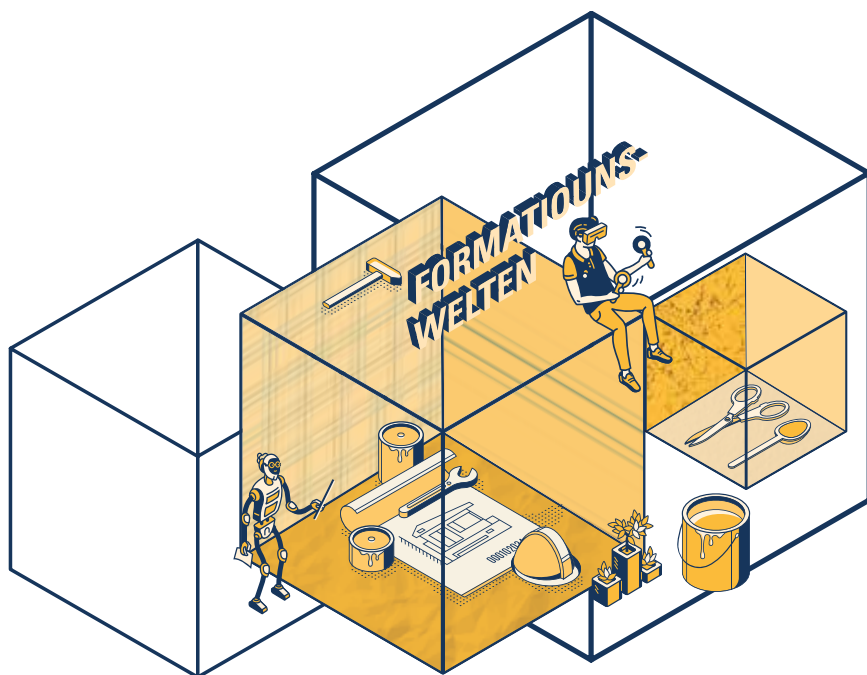
La formation d'éducateur (GEA) en français à l'ENAD

Depuis 2015, la formation d'éducateur est offerte par l'**École nationale pour adultes (ENAD)**. Dès la rentrée 2025/2026, cette formation sera également offerte en français sur le site de l'ENAD à **Belval**. L'admission à la formation en cours d'emploi à l'ENAD se fait sur dossier.

Pour plus d'informations: www.enad.lu

Artikel auf Deutsch ▶▶▶





Journée familles
le 27 avril
de 11 h à 18 h

Youth
YEP!
Education Professions
SCHOUFoire

Votre enfant va devoir choisir un lycée? Une formation professionnelle? Une section de l'enseignement secondaire supérieur? Vous souhaitez aider votre enfant à s'orienter parmi toutes les possibilités qui s'offrent à lui? Alors la **YEP!-Schoulfoire du 27 au 30 avril 2025** est le rendez-vous incontournable pour trouver les réponses à toutes vos questions sur le système scolaire luxembourgeois et ses opportunités.

Schoulfoire 2025: Le grand rendez-vous de l'orientation

Infos pratiques :

Où ? Luxexpo, entrée Sud – Kirchberg

Accès : Privilégiez le tram (arrêt Luxexpo).

Parkings disponibles sur place

Petite faim ? Un service de restauration sera proposé pour toute la famille

Quand ?

Dimanche 27 avril 2025:

Ouverture au grand public de 11 h à 18 h

Du lundi 28 au mercredi 30 avril 2025:

Journées réservées aux écoles de 8 h 30 à 15 h 30

Pour qui ? Élèves du cycle 4 de l'école fondamentale, lycéens, parents, enseignants

Entrée gratuite



Artikel auf Deutsch ▶▶▶

Was? 4. Ausgabe der Bildungsmesse YEP!-Schoulfoire

Wo? In den Luxexpo-Ausstellungshallen in Kirchberg

Für wen? Sonntags, den 27. April für Familien; 28., 29. und 30. April exklusiv für Schulklassen

S'orienter, découvrir, essayer et s'amuser

La YEP!-Schoulfoire est un événement incontournable où information, découverte et participation se rejoignent. Voici les rendez-vous qui vont rythmer l'événement.

Des rencontres avec des spécialistes :

des conseillers du ministère de l'Éducation nationale, de l'Enfance et de la Jeunesse ainsi que de la Maison de l'orientation, **des experts des différents domaines de formation** et des représentants d'établissements scolaires seront présents pour vous informer.

L'éierplazendag : la matinée spéciale apprentissage du lundi 28 avril permettra d'**entrer directement en contact avec des entreprises** proposant des postes d'apprentissage.

Les lycées en vitrine : découvrez les différentes offres de formation des lycées luxembourgeois.

9 univers professionnels : plongez dans les secteurs de la construction, de la nature et de l'environnement, du tourisme et de la gastronomie, de l'industrie et de la mécanique, des sciences et de la technologie, de la santé et de l'esthétique, de l'économie et des finances, des arts et de la culture ainsi que de l'éducation.

Des ateliers et animations ludiques : expériences scientifiques, démonstrations interactives et ateliers métiers permettront d'explorer concrètement certaines professions.

Parcours inspirants



Pourquoi des jeunes gens s'engagent-ils dans une formation professionnelle? Regina et Leo répondent à cette question.

Regina, graphiste

► Regina Kostka manipule avec précaution les couvertures de livres, cartes de visite, marque-pages et autres gadgets éparpillés sur une table au Lycée des Arts et Métiers. Elle a conçu tous ces objets pour le projet final de son brevet de technicien supérieur (BTS) de réalisateur graphique.

Il s'agissait d'imaginer et de réaliser une identité graphique pour une maison d'édition imaginaire, spécialisée dans les polars. On sent la fierté du travail bien fait dans les gestes de Regina. Depuis six ans, elle se prépare à un métier qui, elle le sait, ne cessera jamais d'évoluer. Après la classe de 5^e de l'enseignement secondaire général, elle a choisi la formation professionnelle en graphisme.

« Mon père m'a dit : si c'est ce que tu aimes, vas-y ! Ma grand-mère était moins enthousiaste. Elle visait pour moi un parcours plus académique », se souvient Regina, aujourd'hui bien contente d'avoir écouté son cœur. L'ado passionnée de dessin a déposé son portfolio, imaginé une affiche pour réussir l'épreuve d'admission et

convaincu lors de l'interview de motivation. Quatre années de formation jusqu'au diplôme de technicien, puis deux années supplémentaires pour décrocher un BTS lui ont permis d'acquérir les compétences nécessaires pour aborder sereinement la vie active. Elle aimerait travailler dans une agence créative où elle pourra « trouver des solutions visuelles pour le client ». Sa formation l'a aussi préparée à traiter les fichiers numériques pour l'impression, dans une imprimerie ou une maison d'édition.

Le processus créatif n'a plus de secrets pour Regina. Elle maîtrise le travail de recherche autour du sujet, la compréhension approfondie des souhaits des clients, la réalisation de propositions qui illustrent son style tout en répondant à des contraintes précises.

La jeune femme résume son métier en trois mots : créativité, curiosité, évolution. « Il faut se remettre en question, surtout pour suivre les évolutions techniques. » L'intelligence artificielle ouvre ici aussi de nouveaux champs des possibles. Regina se sent préparée à relever le défi. ■

« Trouver des solutions visuelles pour le client. »

Regina, détentrice d'un BTS de réalisateur graphique

Artikel auf Deutsch ►►►



Was? Junge Menschen erzählen von ihrer Berufsausbildung

Wer? Regina, Grafikdesignerin, und Leo, Schlosserlehrling

« La première semaine d'atelier n'était pas facile. »

Leo, en formation DAP serrurier



Leo, apprenti serrurier

► Un grand sourire sur les lèvres, Leonardo Camara Costa se souvient : « Quand j'ai commencé en tant qu'apprenti en entreprise, je me suis donné une semaine maximum. J'étais impressionné par les machines, je manquais de précision, j'avais l'impression de n'arriver à rien. J'ai été le premier étonné quand mon patron m'a félicité pour la première année passée dans son entreprise. » Difficile à croire quand on voit l'aisance avec laquelle, du haut de ses 18 ans, il manie aujourd'hui le fer à souder et fait briller l'aluminium.

Leo aime raconter son métier. « En gros, j'apprends à faire tout ce qui touche au métal », résume-t-il. Car le serrurier ne s'occupe pas que des serrures ! « Nous fabriquons et assemblons sur mesure des portes, des rampes d'escaliers, des garde-corps pour les balcons, des pergolas ou des décorations très minutieuses grâce à une découpe au laser. » Sans oublier la peinture, le polissage, le sablage des pièces, etc.

Pourtant, ce que l'apprenti préfère, c'est la soudure. C'est elle qui a provoqué l'étincelle qui a mené au choix de cet apprentissage.

À 11 ans, Leo a commencé à assembler de petits objets, grâce à son beau-père. Le hobby commun a vite pris de l'ampleur et Leo n'a pas hésité quand, en classe de 5^e secondaire au Lycée du Nord à Wiltz, il a fallu se décider pour une formation professionnelle. « Ma mère avait peur que je me blesse avec toutes ces machines », se rappelle le jeune homme. L'enthousiasme de son fils et son attitude responsable ont vite apaisé ses craintes.

La sécurité de l'emploi peut-être aussi. Serrurier est un métier très recherché, car il intervient dans les finitions de pratiquement toutes les constructions. Pourtant, les élèves ne se pressent pas au portillon. « C'est un métier exigeant. Travailler le métal demande beaucoup de rigueur et d'engagement », explique un collègue de son entreprise formatrice à Troisvierges. Pas de quoi démotiver l'apprenti qui espère, dès son diplôme d'aptitude professionnelle (DAP) en poche, pouvoir entamer sa carrière dans cette même entreprise. ■

#contexte

La formation professionnelle propose plus de 140 formations, allant de l'artisanat aux métiers de l'informatique en passant par les services à la personne, le commerce, etc. De nouvelles offres sont constamment développées. La série Inspirierende Laufbahnen / Parcours inspirants de votre magazine pour parents propose régulièrement des portraits qui illustrent la diversité des métiers et professions, mais aussi des trajectoires de formation que les élèves peuvent embrasser pour trouver le métier qui leur convient le mieux.

« Il s'agit de construire autour de l'enfant un réseau dans lequel il se sent en sécurité. »

Thérèse Kinn, directrice adjointe du CDSE



Un soutien particulier dans une situation exceptionnelle

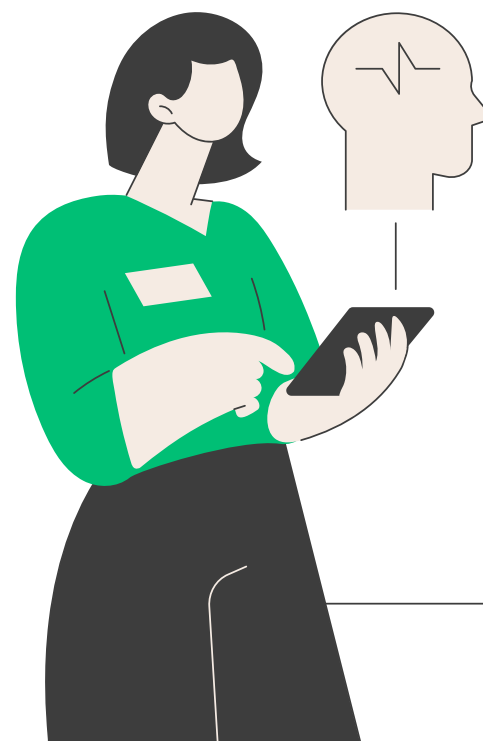
Les Centres sociothérapeutiques assurent un accompagnement individualisé temporaire des élèves en souffrance socio-émotionnelle.

► Un enfant qui souffre en silence ou qui se laisse emporter par ses émotions, qui perturbe gravement la classe ou qui refuse de se rendre à l'école... Pour certains élèves, la détresse émotionnelle et scolaire peut être tellement aiguë que le maintien dans son environnement scolaire habituel ne permet plus de répondre à ses besoins

de développement. Dans ces cas, certes exceptionnels, il est dans l'intérêt de l'élève d'être accueilli temporairement dans une structure spécialisée qui lui offre un **accompagnement éducatif et scolaire personnalisé**. C'est précisément la mission des Centres sociothérapeutiques (CST).

Une prise en charge intensive

Petites structures mises en place au sein du dispositif de l'aide à l'enfance du Ministère de l'Éducation nationale, de l'Enfance et de la Jeunesse, les CST offrent une **prise en charge socio-éducative et scolaire intensive** aux enfants se trouvant dans une situation de souffrance socio-émotionnelle et dont le développement personnel, social et la scolarité sont impactés de manière considérable.



Artikel op Lëtzebuergesch ►



Wat? Temporär Beschoulung vu Kanner mat sozio-emotionale Schwiereregkeeten an engem Centre sociothérapeutique

Firwat? Fir Schüler ze stäerken, fir erëm an hir Schoul ze goen

De petites structures

Actuellement au nombre de neuf dans le pays, les CST peuvent accueillir **jusqu'à huit enfants**. Cette taille réduite permet à l'équipe socio-éducative et thérapeutique de se concentrer sur le travail intensif avec les élèves. L'enseignement y est assuré par un enseignant spécialisé du Centre pour le développement socio-émotionnel (CDSE). La prise en charge de l'enfant repose sur un **diagnostic méticuleux** de ses besoins, réalisé de concert avec les parents, les enseignants ainsi que des professionnels de l'accompagnement psychosocial, voire médical, qui ont suivi l'enfant.

Gestion des émotions et confiance en soi

Pour chaque élève, un **programme de prise en charge** est établi qui lui permet de **progresser à son rythme**. Les journées sont soigneusement structurées et les élèves travaillent toujours avec la même équipe encadrante. Ils apprennent à **développer leurs compétences sociales et émotionnelles** en travaillant, par exemple, des techniques pour gérer leurs émotions. L'équipe encadrante du CST et les enseignants du CDSE

sont à leurs côtés pour les aider à **retrouver confiance** en eux et dans les adultes. Les personnes de référence sont aussi les contacts des parents et de l'école d'origine des enfants.

Pas à pas vers la réintégration

Le **maintien du contact de l'élève** accompagné au CST **avec sa classe d'attache** est essentiel. Lors de la phase de préparation de la réintégration scolaire de l'élève dans sa classe d'attache, le titulaire de celle-ci et les personnes de référence se concertent pour organiser la participation de l'élève à une activité commune, par exemple une sortie en forêt.

Pas à pas, l'élève suit davantage de cours dans sa classe d'attache, pour la réintégrer complètement au final. « *Il s'agit de construire autour de l'enfant un réseau dans lequel il se sent en sécurité* », résume Thérèse Kinn, directrice adjointe du CDSE.

C'est pourquoi les professionnels du CST et du CDSE prenant en charge l'enfant et la famille restent présents durant tout le processus, même après que l'enfant a réintégré sa classe. ■

#contexte

*Le ministère de l'Éducation nationale, de l'Enfance et de la Jeunesse **renforce le soutien des élèves à besoins éducatifs spécifiques** et de leurs familles. Des instituteurs spécialisés dans la scolarisation des élèves à besoins éducatifs spécifiques (I-EBS) et du personnel pour les équipes de soutien des élèves à besoins éducatifs spécifiques (ESEB) ont été recrutés. Les neuf centres de compétences nationaux pour élèves à besoins éducatifs spécifiques ont notamment été développés pour être proches des familles.*

*Les Centres sociothérapeutiques prennent en charge temporairement des élèves en détresse. Ils sont au nombre de neuf (un dans le Nord, cinq dans le Centre, deux dans le Sud, un dans l'Est). **Un CST supplémentaire par an** est prévu. Les deux Centres psychothérapeutiques accompagnent quant à eux les élèves souffrant de pathologies psychiques qui affectent leur santé mentale. Outre ces mesures d'aide intensive axées sur les besoins de l'enfant, les familles peuvent bénéficier d'une assistance en famille par le biais de l'Office national de l'enfance.*

9 Centres sociothérapeutiques et d'autres à venir

Détresse scolaire : vers qui se tourner

Cherchez le dialogue avec l'enseignant, l'I-EBS et l'ESEB pour trouver des solutions. Si une prise en charge spécifique de votre enfant peut s'avérer nécessaire, la commission d'inclusion de votre école vous informera des mesures possibles et vous assistera dans vos démarches, par exemple le recours à la **Commission nationale d'inclusion (CNI)**. Si la CNI recommande la scolarisation temporaire de votre enfant dans un CST et que vous donnez votre accord, cette mesure est soigneusement préparée avec vous. Des visites du CST lors de l'admission et des échanges réguliers avec les personnes de référence sont prévus.

Alexandru-Stefan, Leo, Yann, Isaac, Léa und ihr Lehrer Sam (v.l.n.r.) haben sichtlich Spaß bei der GraviTrax-Challenge während des Workshops im Kompetenzzentrum.



Auch hochbegabte Schüler brauchen **Unterstützung**

Das Centre pour enfants et jeunes à haut potentiel (CEJHP) betreut hochbegabte Kinder und Jugendliche. Die Förderung ist individuell auf die Schüler zugeschnitten.

Article en français ▶▶▶



Quoi? Le Centre pour enfants et jeunes à haut potentiel accompagne environ 300 jeunes

Comment? En leur offrant des cours et des ateliers adaptés à leurs besoins

▶ Hochbegabte Kinder und Jugendliche besitzen außergewöhnliche Fähigkeiten und ein großes Potenzial, das es zu fördern gilt. Während viele von ihnen gut zurechtkommen, stehen andere vor erheblichen Herausforderungen, z. B., weil sie sich im Unterricht langweilen. Die dauerhafte Unterforderung kann zu Stress führen;

mitunter fühlen sich Hochbegabte von ihrem sozialen Umfeld unverstanden, weil sie anders denken als Gleichaltrige.

Das kann auch zu psychosozialen Problemen führen. Diesen Jugendlichen fehlt es oft an **Lernstrategien**, da sie sich bisher kaum anstrengen mussten.

Förderung, Beratung und Sensibilisierung

Das CEJHP bietet **Diagnostik, individuelle Förderung und Beratung** für Schüler, Eltern und Schulen. Zurzeit unterstützt das CEJHP rund 300 Schüler mit Hochbegabung, die einen gewissen Leidensdruck an den Tag gelegt haben. Das Kompetenzzentrum schlägt mit Pädagogen und Psychologen ausgearbeitete Maßnahmen vor und berät die Lehrer bei deren Umsetzung. **Speziell ausgebildete Lehrkräfte** aus dem CEJHP begleiten die Schüler bei Bedarf auch in und außerhalb ihrer Klasse. Mitunter können spezialisierte Fördermaßnahmen im Unterricht eingesetzt werden.

Der Schulstoff kann z. B. angepasst oder in kürzerer Zeit vermittelt werden, damit der hochbegabte Schüler die gewonnene Zeit nutzen kann, um an eigenen Projekten zu arbeiten. Es gibt auch die Möglichkeit, in der Grundschule einen Lernzyklus in einem Jahr statt in zwei zu absolvieren oder ein Fach in einer höheren Klasse zu besuchen. Das **Wohlbefinden** des Schülers und seine **volle Teilhabe am Unterricht** in seiner Klasse stehen dabei stets im Mittelpunkt. In seinen Räumlichkeiten in Leudelingen bietet das

CEJHP Workshops an, in denen hochbegabte Schüler während oder außerhalb der Schulzeit in kleinen Gruppen zusammenarbeiten und ihre sozialen und emotionalen Kompetenzen entwickeln. Angebote wie Coding-, Musik- und Theaterworkshops, *GraviTrax* und *Dungeons & Dragons* fördern **Kreativität und Austausch**. Zusätzlich arbeiten Psychologen, Pädagogen und Psychomotoriker im CEJHP individuell mit den Kindern und Jugendlichen.

Anpassung des Unterrichts

Wenn Sie bei Ihrem Kind eine Hochbegabung vermuten, sollten Sie das **Gespräch mit dem Klassenlehrer** suchen. Erste Schritte wie die Anpassung des Unterrichts oder der Besuch einer anderen Klasse für bestimmte Fächer können in der Klasse umgesetzt werden. Zusätzlich kann sich der Lehrer auch an die zuständige Inklusionskommission wenden, die gegebenenfalls eine erste Diagnose erstellen lässt. Sollte sich eine Hochbegabung bestätigen, kann die Nationale Inklusionskommission das CEJHP zusätzlich damit beauftragen, diese Diagnose zu ergänzen. Die Nationale Inklusionskommission entscheidet dann Maßnahmen für den Schüler mit Einverständnis der Eltern. ■



„Das Wohlbefinden des Kindes steht immer im Mittelpunkt.“

Danielle Rod, Direktorin des CEJHP

Alexandru-Stefan, Isaac und Léa sind während des Unterrichts im CEJHP in die Aufgabenstellung vertieft.
↓



Auch außerhalb der Schulzeit bietet das CEJHP Workshops an, wie z.B. das *AirTramp*, um das Gemeinschaftsgefühl der Schüler zu stärken.

Photos © MENJE

#kontext

Etwa zwei Prozent der Menschen sind hochbegabt, das heißt, sie haben einen Intelligenzquotienten (IQ) von über 130. Der durchschnittliche IQ liegt zwischen 85 und 115. Das Centre pour enfants et jeunes à haut potentiel (CEJHP) ist **eines von acht Kompetenzzentren**, die seit 2018 Kinder und Jugendliche mit besonderem Förderbedarf auf psychologischer, pädagogischer oder sozialer Ebene unterstützen. Es zählt derzeit neun Lehrer, sechs Psychologen, fünf Pädagogen und einen Psychomotoriker, die hochbegabte Kinder bei Bedarf von der Grundschule bis zum Sekundarschulabschluss begleiten.

*Si votre enfant fréquente le système scolaire public, vous avez forcément entendu parler des Épreuves standardisées (ÉpStan). Comment se déroulent ces épreuves et à quoi servent-elles ? Explications avec la **Dr Sonja Ugen**, directrice du Luxembourg Centre for Educational Testing (LUCET) de l'Université du Luxembourg, en charge de la coordination des ÉpStan.*

« Des épreuves pour l'amélioration continue du système scolaire »

► **Qu'est-ce que les Épreuves standardisées ?**

Dr Sonja Ugen : Ce sont des tests qui évaluent les compétences en allemand, français, luxembourgeois et en mathématiques des élèves dans le système éducatif public luxembourgeois. Les élèves passent ces épreuves à des moments clés de leur parcours scolaire, lors de la 1^{re} année des cycles 2, 3 et 4 dans l'enseignement fondamental, puis en 7^e et en 5^e dans l'enseignement secondaire. Ils sont aussi interrogés sur le climat scolaire et leur motivation à apprendre.

Pourquoi évaluer les compétences des élèves ?

Les ÉpStan ont pour objectif d'évaluer la qualité et l'équité du système scolaire. Elles permettent de suivre l'évolution des compétences des élèves et de vérifier dans quelle mesure les objectifs des cycles d'apprentissage précédents ont été atteints. Elles rendent aussi possibles l'évaluation de la capacité du système scolaire à gérer la diversité des élèves et de repérer les inégalités en fonction du contexte socio-économique et culturel. Les ÉpStan fournissent ainsi la base pour élaborer des outils et des contenus pour y remédier.

En période COVID par exemple, les résultats des ÉpStan ont montré des baisses de la

compréhension orale de l'allemand car les élèves parlaient moins la langue. Le ministère a pu réagir rapidement en fournissant du matériel adapté aux écoles pour améliorer la situation.

Qui participe aux ÉpStan ?

Tous les élèves participent en principe aux tests de compétences et aux questionnaires. Le fait que tous les enfants participent permet d'avoir un échantillon représentatif et de garantir des résultats précis.

Pourquoi les parents ont-ils à remplir un questionnaire avec des informations personnelles ?

Les questions sur la sphère privée peuvent effectivement surprendre. Les parents des élèves du fondamental et les élèves du secondaire sont invités à répondre à des questions sur le niveau d'éducation, la langue parlée, le profil migratoire ou le contexte socio-économique de leur famille. Cela permet de prendre en compte les spécificités de la population scolaire du pays.

Toutes ces informations sont-elles recueillies en respectant la protection des données ?

Aucun nom ni aucune donnée identifiante ne figure sur les questionnaires ou les tests. La

protection des données est garantie grâce à l'attribution d'un numéro par élève.

Les résultats des tests ont-ils une conséquence sur l'évaluation scolaire de l'élève ?

Dès le mois de février de l'année suivant les épreuves, les parents et les enseignants reçoivent les résultats au niveau de l'élève, de la classe et de l'école. Les résultats indiquent aux parents le niveau atteint par leur enfant ainsi que la moyenne nationale pour les compétences testées.

Les résultats des ÉpStan sont une photographie partielle des compétences. S'ils peuvent être complémentaires, ils ne remplacent pas les résultats des bilans qui reposent sur une évaluation à long terme sur l'entièreté du programme d'études. ■

#à ne pas confondre

Les ÉpStan ne doivent pas être confondues avec les épreuves communes qui ont lieu au mois de mars pour les élèves du cycle 4.2 de l'enseignement fondamental afin de compléter leur dossier d'orientation vers l'enseignement secondaire.

Artikel auf Deutsch ▶▶▶



« Le but principal
des ÉpStan est
**d'évaluer la qualité
de notre système
scolaire.** »

Dr Sonja Ugen

#contexte

Depuis 2014, les Épreuves standardisées (ÉpStan) ont lieu tous les ans, après les vacances de la Toussaint, pour environ 28 000 élèves. À la différence des évaluations internationales comme PISA, les ÉpStan se fondent sur les objectifs et les contenus du programme scolaire luxembourgeois. Grâce aux résultats, les acteurs et décideurs de l'éducation nationale disposent d'informations actuelles et pertinentes pour orienter la politique éducative. Les données ont notamment permis l'évaluation du programme d'éducation plurilingue pour les enfants de 1 à 4 ans, de l'établissement des écoles internationales publiques et du projet de l'alphabétisation en deux langues ALPHA – zesumme wuessen.

Une seconde CHANCE pour obtenir son diplôme



Offrir de nouvelles perspectives aux jeunes qui ont quitté l'école sans diplôme, aux adultes en quête de reconversion professionnelle ou à toute personne désireuse de **se qualifier pour améliorer son avenir professionnel** : telle est la mission de l'École nationale pour adultes (ENAD).

« L'objectif principal est que nos apprenants repartent avec un diplôme qui leur ouvre de nouvelles possibilités. »

Melanie Noesen, directrice de l'ENAD

► À l'ENAD, tous les apprenants poursuivent un même objectif : obtenir un diplôme ou une certification. Que ce soit pour décrocher un diplôme de la formation professionnelle, un Diplôme d'accès aux études supérieures (DAES) ou encore le Diplôme d'éducateur, l'ENAD propose **des parcours taillés sur mesure**, adaptés aux besoins de chacun.

Des parcours sur mesure et des histoires inspirantes

« Il n'y a pas de parcours type à l'ENAD, mais un point commun unit tous nos apprenants :

la persévérance », souligne Melanie Noesen, directrice de l'établissement. Elle partage aussi l'histoire inspirante d'une jeune femme qui, après avoir repris son parcours en 5^e de l'enseignement secondaire général, se prépare aujourd'hui à obtenir son diplôme d'éducatrice en classe terminale.

Tout parcours commence par une phase d'observation pour **identifier les besoins spécifiques** de chacun. « Nous évaluons et valorisons les compétences de chaque apprenant pour l'orienter vers la

classe qui correspond le mieux à son niveau », précise Melanie Noesen. **Autonomie, stages réguliers et un encadrement individualisé** par des enseignants, éducateurs et assistants sociaux complètent le dispositif et font partie intégrante du concept pédagogique.

Une approche interdisciplinaire

À l'ENAD, théorie et pratique vont de pair. Les cours s'appuient sur une approche interdisciplinaire qui combine l'enseignement théorique et

Artikel auf Deutsch ▶▶▶



Was? Die École nationale pour adultes (Erwachsenenschule, ENAD) wird ausgebaut

Wo? In Luxemburg-Stadt und im Süden des Landes (Esch-Belval)

Für wen? Junge Menschen ab 16 Jahre, die ihre schulische oder berufliche Ausbildung nachholen möchten



Au cours de l'année scolaire 2023/2024 l'ENAD a permis à 168 personnes de décrocher leur diplôme.



À l'ENAD, théorie et pratique vont de pair.

L'inscription se fait sur dossier. Pour plus d'informations, rendez-vous sur www.enad.lu ou contactez directement l'école à l'adresse e-mail info@enad.lu

les mises en situation réelle. Un cours de français peut par exemple se dérouler dans l'atelier de coiffure ou de cuisine, pour favoriser un apprentissage concret et utile au quotidien. Les apprenants bénéficient d'un tutorat personnalisé et de l'expertise d'équipes multiprofessionnelles.

Une école en plein essor

La demande pour **reprendre ou continuer les études** à l'ENAD ne cesse d'augmenter. Aujourd'hui, l'école accueille près de 725 apprenants

répartis sur **quatre sites** : trois à Luxembourg-Ville (le bâtiment High Five au 112, route d'Arlon, le bâtiment Blumm au 17, rue Marguerite de Brabant et le bâtiment Kräizgrënnchen au 56, Val Ste. Croix) et un à Esch-Belval (bâtiment F au 1, rue de la Fonte). Indépendamment de cette croissance, « notre priorité reste la qualité de l'accompagnement personnalisé et le développement de pratiques pédagogiques adaptées aux besoins diversifiés des apprenants », insiste la directrice, Melanie Noesen. ■

#contexte

L'ENAD accueille des jeunes dès 16 ans et des adultes. Si la limite d'âge pour intégrer la formation initiale est en principe fixée à 30 ans, celle-ci ne s'applique toutefois pas à toutes les formations. Fondée en 2009 sous le nom d'École de la 2^e chance, l'ENAD s'adressait initialement uniquement aux jeunes qui voulaient reprendre leurs études à partir de la classe de 5^e. Elle a continuellement élargi son offre et prépare aujourd'hui à **la majorité des diplômes de l'école luxembourgeoise**. Rien que pour l'année scolaire 2023/2024 l'ENAD a permis à 168 personnes de décrocher leur diplôme (43 dans le domaine de la formation professionnelle, 85 pour le diplôme de fin d'études secondaires, 40 pour le Diplôme d'état d'éducateur), leur offrant de nouvelles opportunités pour construire leur avenir.



Site Belval

1, avenue de la Fonte, L-4364 Esch-Belval
Tél.: 26 65 03 50-1



Site High Five

112, route d'Arlon, L-1150 Luxembourg
Tél.: 26 65 03 50-2



Site Kräizgrënnchen

56, Val Ste. Croix, L-1370 Luxembourg
Tél.: 26 65 03 50-2



Site Blumm

17, rue M. de Brabant, L-1254 Luxembourg
Tél.: 26 65 03 50-2



Jeu-concours Gewinnspiel

Bienvenue au musée où les enfants sont les stars!

Willkommen im Museum, in dem die Kinder die Stars sind!

Du 24 mars au 24 avril 2025, EDI, le magazine d'information pour parents, organise un jeu-concours. **À gagner : une journée au musée pour enfants PLOMM à Wiltz, déjeuner compris.** Grimper dans l'arbre des histoires géant, voyager au pays de l'amour, laisser libre cours à sa créativité dans un atelier spécial... : PLOMM, c'est un endroit magique qui permettra à toute votre famille de vivre des expériences inoubliables.

Vom 24. März bis zum 24. April 2025 veranstaltet EDI, das Infomagazin für Eltern, ein Gewinnspiel. **Zu gewinnen gibt es einen Tag im Kindermuseum PLOMM in Wiltz, Mittagessen einbezogen.** Klettern Sie auf den riesigen Geschichtenbaum, begeben Sie sich auf eine Reise ins Land der Liebe und lassen Sie Ihrer Kreativität in einem speziellen Workshop freien Lauf: PLOMM ist ein magischer Ort, an dem Sie und Ihre Familie Unvergessliches erleben können.

Pour participer, il suffit d'accéder à la page web du concours à l'adresse edi.men.lu et de répondre à ces trois questions, dans la langue de votre choix (FR, LB, DE).

Um teilzunehmen, rufen Sie einfach die Wettbewerbs-Webseite unter edi.men.lu auf und beantworten Sie diese drei Fragen in der Sprache Ihrer Wahl (FR, LB, DE):

- 1. Combien de Centres sociothérapeutiques (CST) compte le Grand-Duché?**
- 2. Depuis quand existe l'École nationale de santé du Luxembourg?**
- 3. Combien d'entreprises scolaires ont participé à la phase pilote de EduStart-Up?**

- 1. Wie viele soziotherapeutische Zentren (CST) zählt das Großherzogtum?**
- 2. Seit wann gibt es die École nationale de santé du Luxembourg?**
- 3. Wie viele EduStart-Up-Schülerfirmen haben an der Pilotphase teilgenommen?**

Toutes les réponses se trouvent dans les pages de cette édition d'EDI. La participation est ouverte aux personnes majeures. Le règlement complet du jeu-concours est disponible sur la page web du concours. **Envoyez vos réponses pour le 24 avril 2025 au plus tard.** Un tirage au sort parmi les bonnes réponses désignera les gagnants, qui seront avertis par mail.

Alle Antworten finden Sie auf den Seiten dieser Ausgabe von EDI. Die Teilnahme ist volljährigen Personen vorbehalten. Die vollständigen Regeln des Gewinnspiels finden Sie auf der Webseite des Wettbewerbs. **Senden Sie Ihre Antworten bis zum 24. April 2025 ein.** Unter den richtigen Antworten werden die Gewinner ausgelost und per E-Mail benachrichtigt.



EDI
INFOMAGAZIN FIR ELTEREN

© Ministère de l'Éducation nationale, de l'Enfance et de la Jeunesse
Adresse postale: L-2926 Luxembourg

www.men.lu
ISBN : 978-2-49673-363-1
parution : 15^e édition, mars 2025
réalisation : MENJE - Service presse et communication
e-mail : communication@men.lu

Restez informés!

Retrouvez l'actualité

du ministère de l'Éducation nationale,
de l'Enfance et de la Jeunesse



tous les jours

sur notre site internet et dans nos podcasts sur www.men.lu
et sur facebook.com/MENJELuxembourg,

chaque semaine

dans notre newsletter (men.lu) et

deux fois par an

dans votre magazine pour parents EDI





LE GOUVERNEMENT
DU GRAND-DUCHÉ DE LUXEMBOURG
Ministère de l'Éducation nationale,
de l'Enfance et de la Jeunesse

Youth
Professions
Education
YEP!
SCHOULFOIRE

FAMILLJENDAG OP DER SCHOULFOIRE!

Dir interesséiert lech fir de Schoulsystem?
Dir wëllt d'Schoulfoire zesumme
mat Äre Kanner besichen? Da profitéiert
vum grouse Famillje-Rendez-vous
op der YEP!-Schoulfoire.

Sonndes, de 27. Abrëll
vun 11:00 bis 18:00 Auer

Hei fannt Dir all Informatiounen iwwer
d'Offer vum Bildungssystem. Gläichzäiteg
kënn Dir e flotten Dag um Event
par excellence fir d'schoulesch a beruflech
Orientatioun verbréngen.



Alles iwwer d'Schoulfoire 2025: www.schoulfoire.lu